



ΙΔΡΥΜΑ ΟΙΚΟΝΟΜΙΚΩΝ & ΒΙΟΜΗΧΑΝΙΚΩΝ ΕΡΕΥΝΩΝ

# ΑΠΟΤΕΛΕΣΜΑΤΑ ΕΡΕΥΝΩΝ ΟΙΚΟΝΟΜΙΚΗΣ ΣΥΓΚΥΡΙΑΣ

ΔΕΚΕΜΒΡΙΟΣ 2019

ΟΙΚΟΝΟΜΙΚΟ ΚΛΙΜΑ (ΕΛΛΑΔΑ – ΕΕ-28– ΕΥΡΩΖΩΝΗ)

ΒΙΟΜΗΧΑΝΙΑ –ΚΑΤΑΣΚΕΥΕΣ –ΛΙΑΝΙΚΟ ΕΜΠΟΡΙΟ – ΥΠΗΡΕΣΙΕΣ

ΚΑΤΑΝΑΛΩΤΙΚΗ ΕΜΠΙΣΤΟΣΥΝΗ (ΕΛΛΑΔΑ – ΕΕ-28– ΕΥΡΩΖΩΝΗ)

9 Ιανουαρίου 2020

Το IOBE διεξάγει κάθε μήνα από το 1981 Έρευνες Οικονομικής Συγκυρίας στις επιχειρήσεις στους τέσσερις τομείς της οικονομίας και, από τον Μάιο του 2008, και στους καταναλωτές. Οι έρευνες αποτελούν μέρος του κοινού εναρμονισμένου προγράμματος που χρηματοδοτείται από την Ευρωπαϊκή Ένωση (DG ECFIN) και τα αποτελέσματά τους χρησιμοποιούνται για τον υπολογισμό του δείκτη οικονομικού κλίματος σε Ελλάδα και στις υπόλοιπες ευρωπαϊκές χώρες, ενώ δημοσιεύονται αναλυτικά στις εκδόσεις της Ευρωπαϊκής Επιτροπής. Οι αναλύσεις που δημοσιεύονται κάθε μήνα με τη μορφή αυτής της έκδοσης στηρίζονται στα πρωτογενή, αναλυτικά στοιχεία για πάνω από 1000 επιχειρήσεις και αντιπροσωπευτικό δείγμα 1500 καταναλωτών, όπως προκύπτουν από τις έρευνες που διεξάγει αποκλειστικά και μόνο το IOBE για την Ελλάδα για λογαριασμό της Ευρωπαϊκής Επιτροπής.

Επόμενο δελτίο: **03/02/2020**

**ΟΙΚΟΝΟΜΙΚΟ ΚΛΙΜΑ: ΕΕ-28, ΕΥΡΩΖΩΝΗ, ΕΛΛΑΔΑ****Ε.Ε – ΕΥΡΩΖΩΝΗ: Σχεδόν αμετάβλητος ο δείκτης οικονομικού κλίματος στην Ευρωζώνη και στην ΕΕ**

Ο δείκτης οικονομικού κλίματος ήταν σχεδόν αμετάβλητος τον Δεκέμβριο στην Ευρωζώνη, καθώς αυξήθηκε κατά 0,3 μονάδες, στις 101,5 μονάδες ενώ στην ΕΕ παρέμεινε στις 100,0 μονάδες. Η σταθερότητα του δείκτη στην Ευρωζώνη οφείλεται σε αντίρροπες δυνάμεις μεταξύ των συνιστωσών του, με τις προσδοκίες να βελτιώνονται στις Υπηρεσίες (+2,2), στις Κατασκευές (+2,2) και, σε μικρότερο βαθμό, στο Λιανικό εμπόριο (+1,0), ενώ εξασθένησαν στην Βιομηχανία (-0,2) και υποχώρησε η καταναλωτική εμπιστοσύνη (-0,9). Όσον αφορά στις πέντε μεγαλύτερες οικονομίες της Ευρωζώνης, ο δείκτης ενισχύθηκε περισσότερο στην Ιταλία (+1,7) και στην Ισπανία (+1,3), ενώ μεταβλήθηκε ηπιότερα στην Γερμανία (+0,4). Αντίθετα, ήταν αμετάβλητος στην Γαλλία (-0,2) και επιδεινώθηκε στην Ολλανδία (-0,4).

Στην ΕΕ, οι προσδοκίες δεν μεταβάλλονται, παρά την επιδείνωση του οικονομικού κλίματος στις δύο μεγαλύτερες οικονομίες εκτός Ευρωζώνης, του Ην. Βασιλείου (-2,4) και της Πολωνίας (-1,2). Σε τομεακό επίπεδο, όπως στην Ευρωζώνη, ανοδικά κινήθηκε ο δείκτης προσδοκιών στις Υπηρεσίες, στο Λιανικό εμπόριο και στις Κατασκευές, ενώ αντίθετα υποχώρησε στη Βιομηχανία. Η καταναλωτική εμπιστοσύνη είναι σχεδόν αμετάβλητη. Οι τάσεις στις προσδοκίες στην απασχόληση συμπίπτουν με εκείνες στην Ευρωζώνη, με μοναδική διαφορά ότι βελτιώνονται και στις Υπηρεσίες. Όσον αφορά στις τιμές, κινήθηκαν παρόμοια με τις τάσεις στην Ευρωζώνη, ωστόσο ηπιότερα στις Υπηρεσίες και στο Λιανικό εμπόριο, ενώ δεν μεταβλήθηκαν μεταξύ των καταναλωτών. Αναλυτικότερα:

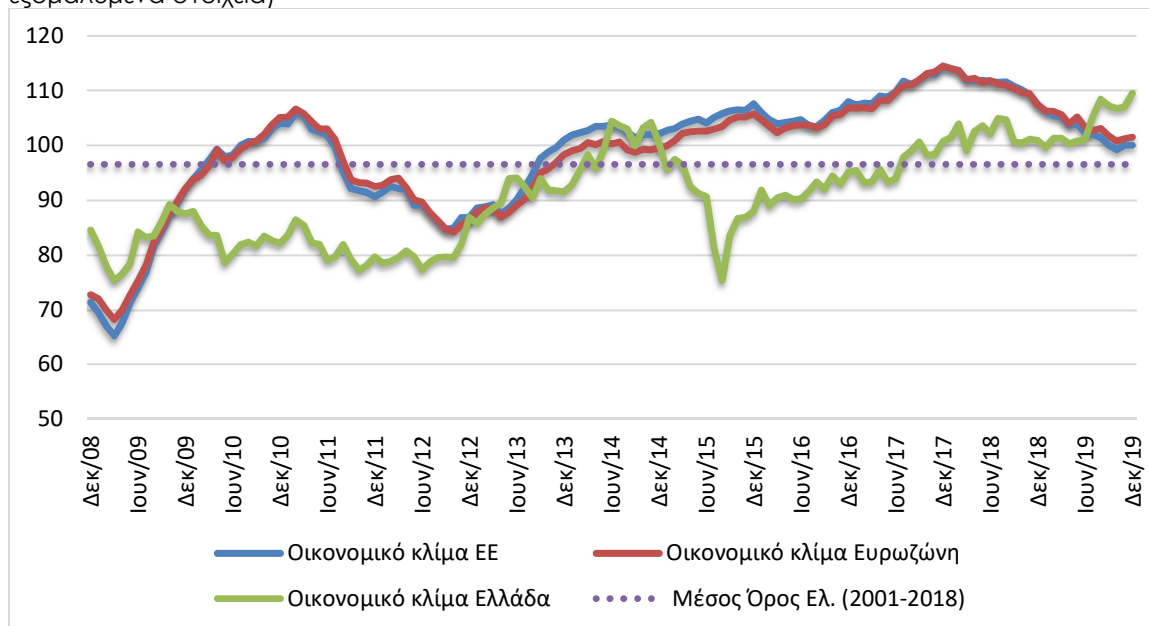
- Στη **Βιομηχανία**, οι δείκτες προσδοκιών διαμορφώθηκαν στις -10,1 και -9,3 μονάδες σε ΕΕ και Ευρωζώνη αντίστοιχα. Οι προσδοκίες για την εξέλιξη της παραγωγής μεταβάλλονται θετικά και στις δύο ζώνες, σε αντίθεση με τις εκτιμήσεις για τα επίπεδα παραγγελιών και ζήτησης που υποχωρούν, ενώ τα εκτιμώμενα αποθέματα αυξάνονται εντονότερα στην ΕΕ και ήπια στην Ευρωζώνη.
- Στις **Υπηρεσίες**, οι δείκτες προσδοκιών διαμορφώθηκαν στις +6,4 και +11,4 μονάδες σε ΕΕ και Ευρωζώνη αντίστοιχα. Οι εκτιμήσεις των επιχειρήσεων για την τρέχουσα δραστηριότητά τους μεταβάλλονται θετικά σε αμφότερες τις ζώνες, όπως και οι εκτιμήσεις για την τρέχουσα ζήτηση αλλά και οι προβλέψεις για την βραχυπρόθεσμη εξέλιξή της.
- Στο **Λιανικό Εμπόριο**, οι σχετικοί δείκτες διαμορφώθηκαν στις -1,1 και +0,8 μονάδες αντίστοιχα στην ΕΕ και την Ευρωζώνη. Οι εκτιμήσεις για την τρέχουσα επιχειρηματική δραστηριότητα βελτιώνονται στην Ευρωζώνη, ενώ υποχωρούν στην ΕΕ, καθώς οι εκτιμήσεις για τα αποθέματα κινούνται πτωτικά σε αμφότερες τις ζώνες. Οι προβλέψεις για τις πωλήσεις τους επόμενους μήνες ενισχύονται ήπια στην Ευρωζώνη και εντονότερα στην ΕΕ.
- Στις **Κατασκευές**, ο δείκτης επιχειρηματικών προσδοκιών κινήθηκε στις +3,6 και +5,0 μονάδες στην ΕΕ και την Ευρωζώνη. Οι προβλέψεις για την απασχόληση ενισχύονται στην ΕΕ όπως και στην Ευρωζώνη, όπως και οι προβλέψεις για το επίπεδο των εργασιών.

**Πίνακας 1:** Δείκτες Οικονομικού Κλίματος (1990-2018=100, εποχικά εξομαλυμένα στοιχεία)<sup>1</sup>

Περιοχή	Ακραίες τιμές		Μέσος όρος									
	Min	Max	2001-2018	2012	2013	2014	2015	2016	2017	2018		
ΕΕ-28	65,3 (Μαρ. 2009)	116,8 (Μάιος 2000)	100,0	88,6	93,2	102,7	105,2	105,1	110,5	111,3		
Ευρωζώνη	68,3 (Μαρ. 2009)	118,0 (Μάιος 2000)	99,7	89,1	91,7	100,1	103,4	104,5	110,3	111,5		
Ελλάδα	75,3 (Μαρ. 2009)	120,5 (Ιουλ. 2000)	96,5	80,0	90,9	100,0	88,8	91,8	96,6	102,1		
Περιοχή	2018											
	Ι	Φ	Μ	Α	Μ	Ι	Ι	Α	Σ	Ο	Ν	Δ
ΕΕ-28	113,8	113,6	111,7	111,7	111,8	111,7	111,5	111,5	110,7	110,1	109,3	107,5
Ευρωζώνη	114,0	113,6	112,0	112,2	111,5	111,8	111,2	111,0	110,4	109,7	109,4	107,4
Ελλάδα	101,4	103,9	99,0	102,6	103,6	102,1	104,9	104,7	100,6	100,4	101,1	100,9
Περιοχή	2019											
	Ι	Φ	Μ	Α	Μ	Ι	Ι	Α	Σ	Ο	Ν	Δ
ΕΕ-28	106,1	105,3	105,1	103,6	103,8	102,3	102,0	101,4	100,0	99,1	100,0	100,0
Ευρωζώνη	106,3	106,2	105,6	103,9	105,2	103,3	102,7	103,1	101,7	100,8	101,2	101,5
Ελλάδα	99,6	101,3	101,3	100,3	100,8	101,0	105,3	108,4	107,2	106,7	107,0	109,5

<sup>1</sup> Ο Δείκτης Οικονομικού Κλίματος είναι το σταθμισμένο άθροισμα των Δεικτών Επιχειρηματικών Προσδοκιών στη Βιομηχανία, τις Κατασκευές, το Λιανικό Εμπόριο, τις Υπηρεσίες και του Δείκτη Καταναλωτικής Εμπιστοσύνης.

Πηγή: Ευρωπαϊκή Επιτροπή, DG Ecfm

**Διάγραμμα 1:** Δείκτες Οικονομικού Κλίματος Ε.Ε-28 και Ελλάδα (1990-2018=100, εποχικά εξομαλυμένα στοιχεία)

Πηγή: Ευρωπαϊκή Επιτροπή, DG Ecfm

- Ο **Δείκτης Καταναλωτικής Εμπιστοσύνης** διαμορφώνεται στις -7,0 και -8,1 μονάδες στην ΕΕ και την Ευρωζώνη αντίστοιχα. Οι εκτιμήσεις των καταναλωτών για την οικονομική κατάσταση του νοικοκυριού τους τους τελευταίους 12 μήνες επιδεινώνονται ελαφρώς και στις δύο ζώνες, όπως και οι προβλέψεις τους για τη μελλοντική εξέλιξη του τους επόμενους 12 μήνες. Αντίστοιχα κινούνται οι προβλέψεις για τη γενική κατάσταση της οικονομίας και στις δύο ζώνες, ενώ οι προβλέψεις για κύριες αγορές τους επόμενους μήνες είναι σχεδόν αμετάβλητες.

- Τέλος, ο δείκτης επιχειρηματικών προσδοκιών στις **Χρηματοοικονομικές Υπηρεσίες** (δεν περιλαμβάνεται στο δείκτη κλίματος) ενισχύεται ήπια τόσο στην ΕΕ (+17,0 από +15,1) όσο και στην Ευρωζώνη (+15,2 μον. από +13,6). Οι εκτιμήσεις για την τρέχουσα κατάσταση των επιχειρήσεων βελτιώνονται, όπως επίσης και οι εκτιμήσεις για την τρέχουσα πορεία της ζήτησης, ενώ οι προβλέψεις της ζήτησης στο επόμενο τρίμηνο ενισχύονται στην ΕΕ και υποχωρούν στην Ευρωζώνη.

**ΕΛΛΑΔΑ: Περαιτέρω ενίσχυση του Δείκτη Οικονομικού Κλίματος τον Δεκέμβριο, σε υψηλό επίπεδο 12ετίας**

**Ανάκαμψη παρουσίασε ο Δείκτης Οικονομικού Κλίματος τον Δεκέμβριο, στις 109,5 από 107,0 μονάδες τον Νοέμβριο, με αποτέλεσμα να βρεθεί στο υψηλότερο επίπεδο από τον Νοέμβριο του 2007.** Η νέα μικρή άνοδος προέρχεται κυρίως από βελτίωση των προσδοκιών στις Κατασκευές και στις Υπηρεσίες, και σε μικρότερο βαθμό από τη βελτίωσή τους στη Βιομηχανία και την ενίσχυση της καταναλωτικής εμπιστοσύνης. Το Λιανικό Εμπόριο ήταν ο μοναδικός κλάδος στον οποίο η τάση ήταν πτωτική παρά τη νέα βελτίωση της καταναλωτικής εμπιστοσύνης που τη διαμόρφωσε σε ιστορικά υψηλό επίπεδο 19 ετών. Μια σειρά από δείκτες της ελληνικής οικονομίας εξακολουθούν να κινούνται ανοδικά παρά την επιδείνωση του εξωτερικού περιβάλλοντος και τα σημεία έντασης στη γεωγραφική περιοχή μας. Οι πλέον σημαντικές εξελίξεις εγχωρίως αφορούν στην αποκλιμάκωση του κόστους χρηματοδότησης και τη μείωση των φορολογικών βαρών, με επιχειρήσεις και νοικοκυριά να προσαρμόζονται στα νέα δεδομένα. Η εξέλιξη της προσαρμογής θα εξαρτηθεί από τα χαρακτηριστικά της ελληνικής οικονομίας. Άλλωστε, η παραγωγική της βάση είναι συρρικνωμένη από τη χρόνια αποεπένδυση, η αγορά εργασίας είναι πιο ευέλικτη αλλά με αναντιστοιχίες προσφοράς και ζήτησης, ενώ παραμένουν εμπόδια σε επιμέρους οικονομικές δραστηριότητες. Οι επιλογές της οικονομικής πολιτικής θα είναι καθοριστικές στη σταθεροποίηση της ανάκαμψης και την επιτάχυνσή της και οι όποιες παρεμβάσεις και μέτρα πρέπει να στοχεύουν στην ενίσχυση της οικονομίας μεσοπρόθεσμα.

Αναλυτικότερα:

- στη **Βιομηχανία**, το αρνητικό ισοζύγιο των εκτιμήσεων για τις παραγγελίες και τη ζήτηση δεν μεταβλήθηκε, καθώς ο δείκτης των εκτιμήσεων για τα αποθέματα μεταβλήθηκε οριακά και οι προβλέψεις για την παραγωγή τους προσεχείς μήνες αυξήθηκαν ήπια.
- στις **Κατασκευές**, οι αρνητικές προβλέψεις για το πρόγραμμα υποχώρησαν έντονα, όπως και οι αρνητικές προβλέψεις για την απασχόληση.
- στο **Λιανικό Εμπόριο**, οι θετικές εκτιμήσεις για τις τρέχουσες πωλήσεις ενισχύονται ήπια, οι αλλαγές στις προβλέψεις για τη βραχυπρόθεσμη εξέλιξή τους είναι οριακές, ενώ τα αποθέματα διογκώνονται.
- στις **Υπηρεσίες**, οι θετικές εκτιμήσεις για την τρέχουσα κατάσταση των επιχειρήσεων μεταβάλλονται ήπια, όπως και οι αντίστοιχες για την τρέχουσα ζήτηση αλλά και οι προβλέψεις για τη βραχυπρόθεσμη εξέλιξή της.
- στην **Καταναλωτική Εμπιστοσύνη**, οι προβλέψεις των νοικοκυριών για την οικονομική κατάσταση της χώρας αλλά και την οικονομική κατάσταση του νοικοκυριού τους επιδεινώνονται, ενώ ενισχύονται η πρόθεση για αποταμίευση και οι εκτιμήσεις για μείζονες αγορές.

**ΒΙΟΜΗΧΑΝΙΑ: Μικρή ενίσχυση επιχειρηματικών προσδοκιών, λόγω βελτίωσης εκτιμήσεων για τις παραγγελίες και τη ζήτηση**

Ο Δείκτης Επιχειρηματικών Προσδοκιών στη Βιομηχανία ενισχύθηκε τον Δεκέμβριο, στις 104,2 (από 102,9 τον Νοέμβριο) μονάδες, επίπεδο υψηλότερο από το αντίστοιχο περυσινό (96,4 μον.). **Από τις βασικές μεταβλητές του δείκτη, το αρνητικό ισοζύγιο των εκτιμήσεων για τις παραγγελίες και τη ζήτηση περιορίστηκε ήπια, αλλά το ισοζύγιο προβλέψεων για την παραγωγή τους προσεχείς μήνες παραμένει θετικό, ενώ το ύψος των αποθεμάτων αποκλιμακώνεται ελαφρά.** Αναλυτικά:

α) Σε **επίπεδο παραγγελιών και τρέχουσας ζήτησης**, ο αρνητικός δείκτης διαμορφώθηκε τον Δεκέμβριο στις -7 μονάδες (από -9 μον. τον Νοέμβριο), με το 20% (από 23%) των επιχειρήσεων να δηλώνουν χαμηλές για την εποχή παραγγελίες και το 13% (από 15%) να αναφέρει το αντίθετο.

β) Στις **προβλέψεις για την εξέλιξη της παραγωγής τους προσεχείς 3-4 μήνες**, το σχετικό ισοζύγιο βελτιώθηκε κατά μία μονάδα και διαμορφώθηκε στις +20, με το 27% (από 31%) των επιχειρήσεων να προβλέπει άνοδο της παραγωγής του το επόμενο τρίμηνο και μόνο το 7% (από 12%) μείωσή της.

γ) Στα **αποθέματα έτοιμων προϊόντων**, το σχετικό ισοζύγιο περιορίστηκε κατά μία μονάδα έναντι του Νοεμβρίου, στις +11 μονάδες, με το 19% (από 17%) των επιχειρήσεων να αναφέρει υψηλά για την εποχή αποθέματα και το 8% (από 5%) να δηλώνει το αντίθετο.

δ) Στους δείκτες **εξαγωγικής δραστηριότητας** καταγράφηκαν τον Δεκέμβριο ανοδικές τάσεις: οι **εκτιμήσεις για τις εξαγωγές κατά το τελευταίο τρίμηνο** βελτιώθηκαν και διαμορφώθηκαν στις +17 μονάδες, οι αρνητικές **εκτιμήσεις για τις παραγγελίες και τη ζήτηση εξωτερικού** άλλαξαν τάση, στις +1 (από -7) μονάδες, ενώ παράλληλα ενισχύθηκαν οι **προβλέψεις για εξαγωγές τους προσεχείς μήνες** (+28 από +22 μον. ο δείκτης).

ε) Οι **θετικές προβλέψεις για τις πωλήσεις τους προσεχείς μήνες** παραμένουν υψηλές (στις +28 μον. το ισοζύγιο από +29), με το 33% (από 37%) των επιχειρήσεων να αναμένει άνοδο το προσεχές χρονικό διάστημα και μόλις 4% (από 9%) μείωσή τους. Αλλά και ο δείκτης **εκτιμήσεων για τις τρέχουσες πωλήσεις** είναι θετικός, στις +20 (από +19) μονάδες, με το 30% (από 35%) των ερωτηθέντων να εκτιμά άνοδό τους.

στ) Οι **μήνες εξασφαλισμένης παραγωγής** υποχώρησαν στους 4,9 μήνες, με το **ποσοστό χρησιμοποίησης εργοστασιακού δυναμικού** να αυξάνεται, στο 73,9% (από 72,7%).

ζ) Ο δείκτης στις **προβλέψεις για την απασχόληση** βελτιώθηκε περαιτέρω και διαμορφώθηκε στις +11 μονάδες (από +7 μονάδες), με το ποσοστό των επιχειρήσεων που προβλέπει άνοδο απασχόλησης το προσεχές τρίμηνο να διαμορφώνεται στο 22% (από 25%) και το 11% (από 18%) να αναμένει υποχώρηση.

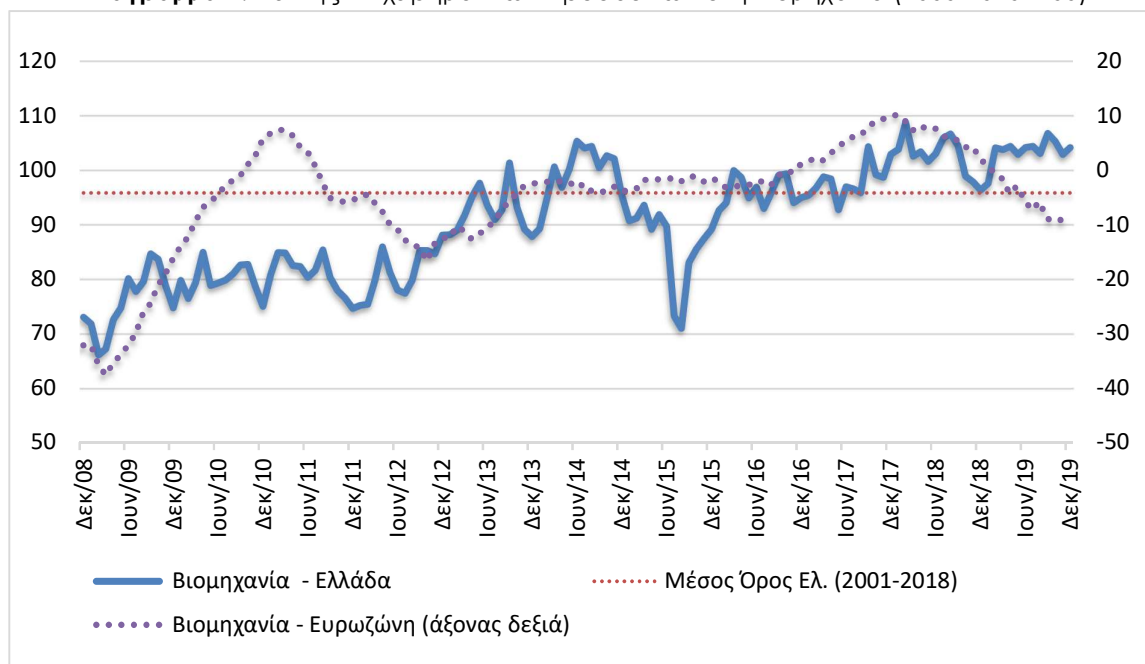
η) Το ισοζύγιο στις **προβλέψεις για τις μεταβολές των τιμών** ενισχύθηκε ήπια κατά δύο μονάδες, στις +2 μονάδες, με το 88% (από 87%) όμως των επιχειρήσεων να μην αναμένει μεταβολές τους το επόμενο τρίμηνο και ένα 7% να αναμένει άνοδο.

**Πίνακας 2:** Δείκτης Επιχειρηματικών Προσδοκιών στη Βιομηχανία

Τομέας	Ακραίες τιμές		Μέσος όρος								
	Min	Max	2001-2018	2013	2014	2015	2016	2017	2018		
<b>Βιομηχανία (2000-2010=100)</b>	66,2 (Φ. 2009)	117,6 (Μάρ. 2000)	95,9	92,6	99,7	86,3	96,1	98,1	102,8		
<b>2018</b>											
<b>I</b>	<b>Φ</b>	<b>Μ</b>	<b>Α</b>	<b>Μ</b>	<b>I</b>	<b>I</b>	<b>Α</b>	<b>Σ</b>	<b>Ο</b>	<b>Ν</b>	<b>Δ</b>
103,9	108,7	102,6	103,4	101,7	103,1	105,9	106,6	104,5	98,9	97,9	96,4
<b>2019</b>											
<b>I</b>	<b>Φ</b>	<b>Μ</b>	<b>Α</b>	<b>Μ</b>	<b>I</b>	<b>I</b>	<b>Α</b>	<b>Σ</b>	<b>Ο</b>	<b>Ν</b>	<b>Δ</b>
97,6	104,1	103,8	104,4	102,9	104,2	104,4	103,1	106,8	105,3	102,9	104,2

**Σημείωση:** Ο δείκτης επιχειρηματικών προσδοκιών υπολογίζεται με βάση τις προβλέψεις παραγωγής, τις εκτιμήσεις για το ύψος των αποθεμάτων και τις εκτιμήσεις για τις παραγγελίες και τη ζήτηση. **Πηγή:** IOBE

**Διάγραμμα 2:** Δείκτης Επιχειρηματικών Προσδοκιών στη Βιομηχανία (2000-2010=100)



**Πηγή:** IOBE, DG Ecfín. Ο δείκτης για την Ευρωζώνη είναι υπό μορφή ισοζυγίου και αντλείται από την DG Ecfín

Σε επίπεδο βασικών τομέων, οι προσδοκίες στα **Καταναλωτικά αγαθά** ενισχύθηκαν στις 112,0 μονάδες (από 109,0 μον). Σημειώθηκε αισθητή αύξηση στις παραγγελίες και τη ζήτηση, ενώ παράλληλα τα αποθέματα περιορίστηκαν, όπως και οι εκτιμήσεις για την παραγωγή τους προσεχείς 3-4 μήνες. Στα **Κεφαλαιουχικά αγαθά**, ο δείκτης υποχώρησε στις 107,2 (από 112,5) μονάδες. Η ενίσχυση προήλθε από την αισθητή μείωση στην παραγωγή τους 3-4 προσεχείς μήνες και λιγότερο από την οριακή μείωση στις παραγγελίες και τη ζήτηση, ενώ τα αποθέματα ρευστοποιούνται ήπια. Τέλος, μικρή ενίσχυση παρουσίασε ο δείκτης στα **Ενδιάμεσα αγαθά**, στις 97,0 (από 95,2) μονάδες, καθώς η μικρή κάμψη των εκτιμήσεων στις παραγγελίες και τη ζήτηση, αντισταθμίστηκε από την έντονη ενίσχυση των προβλέψεων για την παραγωγή τους 3-4 ερχόμενους μήνες, με σταθερό ύψος αποθεμάτων.



**ΚΑΤΑΣΚΕΥΕΣ: Εμφατική βελτίωση επιχειρηματικών προσδοκιών, εκπορευόμενη κυρίως από τις Ιδιωτικές Κατασκευές**

Ο Δείκτης Επιχειρηματικών Προσδοκιών στις Κατασκευές κινείται εμφατικά ανοδικά τον Δεκέμβριο, στις 90,0 (από 53,7) μονάδες, επίπεδο αισθητά υψηλότερο και από το αντίστοιχο περυσινό (48,6 μονάδες). **Στους επιμέρους κλάδους, η τάση είναι έντονα ανοδική στις Ιδιωτικές Κατασκευές, ενώ στα Δημόσια Έργα οι προσδοκίες βελτιώνονται μεν, αλλά ηπιότερα. Από τις βασικές μεταβλητές του δείκτη, οι προβλέψεις για το πρόγραμμα εργασιών των επιχειρήσεων ανέκαμψαν έντονα, ενώ οι προβλέψεις για την απασχόληση βελτιώθηκαν ήπια.** Αναλυτικά, ο αρνητικός δείκτης των -70 μονάδων στις προβλέψεις για το πρόγραμμα εργασιών των επιχειρήσεων αμβλύνεται κατά 40 μονάδες και διαμορφώθηκε στις -30, με το 52% (από 71%) των επιχειρήσεων να διατυπώνει απαισιοδοξία για το επίπεδο των εργασιών του το επόμενο τρίμηνο ενώ ένα 23% (από μόλις 1%) να δηλώνει πλέον πιο αισιόδοξο. Στις προβλέψεις για την απασχόληση, ο σχετικός δείκτης «κέρδιση» 23 μονάδες αλλά παραμένει αρνητικός στις -14 μονάδες, με το 38% (από 56%) των ερωτηθέντων να προβλέπει μείωση θέσεων εργασίας στον τομέα και ένα 24% (από 18%) άνοδο. Από τα υπόλοιπα στοιχεία δραστηριότητας, ο αρνητικός δείκτης των -22 μονάδων στις εκτιμήσεις για την τρέχουσα πορεία εργασιών των επιχειρήσεων αλλάζει τάση και κινείται πλέον σε θετικά επίπεδα, στις +7 μονάδες, ενώ οι μήνες εξασφαλισμένης δραστηριότητας διευρύνονται (10,4 από 7,8). Στο πεδίο των τιμών, οι αποπληθωριστικές προσδοκίες περιορίστηκαν περαιτέρω (-1 από -5 μον. ο δείκτης). Τέλος, το 12% των επιχειρήσεων αναφέρει απρόσκοπτη επιχειρηματική λειτουργία. Από τις υπόλοιπες, το 17% επισημαίνει τη χαμηλή ζήτηση, το 40% την ανεπαρκή χρηματοδότηση και ένα 23% λοιπούς συγκυριακούς παράγοντες ως βασικότερα εμπόδια στη λειτουργία του.

Αναλυτικά στους επιμέρους κλάδους:

Έντονη ανάκαμψη παρουσίασε τον Δεκέμβριο ο δείκτης επιχειρηματικών προσδοκιών στις **Ιδιωτικές Κατασκευές**, στις 122,8 (από 66,0) μονάδες, επίπεδο πολύ υψηλότερο και του αντίστοιχου πριν ένα έτος (68,5 μον.). Οι αρνητικές προβλέψεις για το επίπεδο προγραμματισμένων εργασιών εξαλείφονται και είναι πλέον πιο αισιόδοξες, στις +12 (από -53) μονάδες, όπως και οι αρνητικές προβλέψεις για την απασχόληση που πλέον «δείχνουν» άνοδο (στις +10 από -28 μον. ο δείκτης). Σε ότι αφορά τα υπόλοιπα στοιχεία δραστηριότητας, οι εκτιμήσεις για την τρέχουσα πορεία εργασιών των επιχειρήσεων ενισχύθηκαν (+38 από +8 μον. ο δείκτης), ενώ οι μήνες εξασφαλισμένης δραστηριότητας διευρύνθηκαν περαιτέρω (10,8 από 6,5). Ως προς τις τιμές, το θετικό ισοζύγιο κινήθηκε πτωτικά και διαμορφώθηκε στις -7 μονάδες (από +2). Τέλος, αυξήθηκε στο 12% (από 8%) το ποσοστό των επιχειρήσεων που δεν αναφέρουν προσκόμματα στη λειτουργία τους. Από τις υπόλοιπες, το 47% δηλώνει την ανεπάρκεια χρηματοδότησης και το 17% τη χαμηλή ζήτηση ως το βασικότερο λειτουργικό τους εμπόδιο.

Μικρή ανάκαμψη σε σχέση με τον Νοέμβριο παρουσίασε ο δείκτης επιχειρηματικών προσδοκιών στις **Κατασκευές Δημοσίων Έργων**. Διαμορφώθηκε στις 53,0 (από 44,3) μονάδες, υψηλότερα ωστόσο από την αντίστοιχη περυσινή τιμή του (37,7 μον.). Ως προς το πρόγραμμα εργασιών του κλάδου, ο δείκτης των -81 μονάδων τον Νοέμβριο βελτιώθηκε ήπια (-72 μονάδες), ενώ στις προβλέψεις για την απασχόληση, το σχετικό ισοζύγιο βελτιώθηκε επίσης αλλά παραμένει αρνητικό στις -39 (από -44) μονάδες. Από τις επιχειρήσεις του κλάδου, οι μισές αναμένουν πάντως λιγότερες θέσεις απασχόλησης, με το 11% (από 13%) να προβλέπει αύξησή τους. Ανοδικά κινήθηκε ο δείκτης εκτιμήσεων για το επίπεδο των τρεχουσών εργασιών, κατά 18 μονάδες, στις -24. Παράλληλα, το αρνητικό ισοζύγιο των τιμών περιορίστηκε κατά 13 μονάδες, στις +4 μονάδες. Τέλος, το ποσοστό των ερωτηθέντων που δηλώνει απρόσκοπτη επιχειρηματική λειτουργία ενισχύθηκε οριακά στο 13%

(από 11%), με το 16% να αναφέρει τη χαμηλή ζήτηση, το 34% την περιορισμένη χρηματοδότηση και το 29% άλλους παράγοντες ως τα κυριότερα επιχειρηματικά του προσκόμματα.

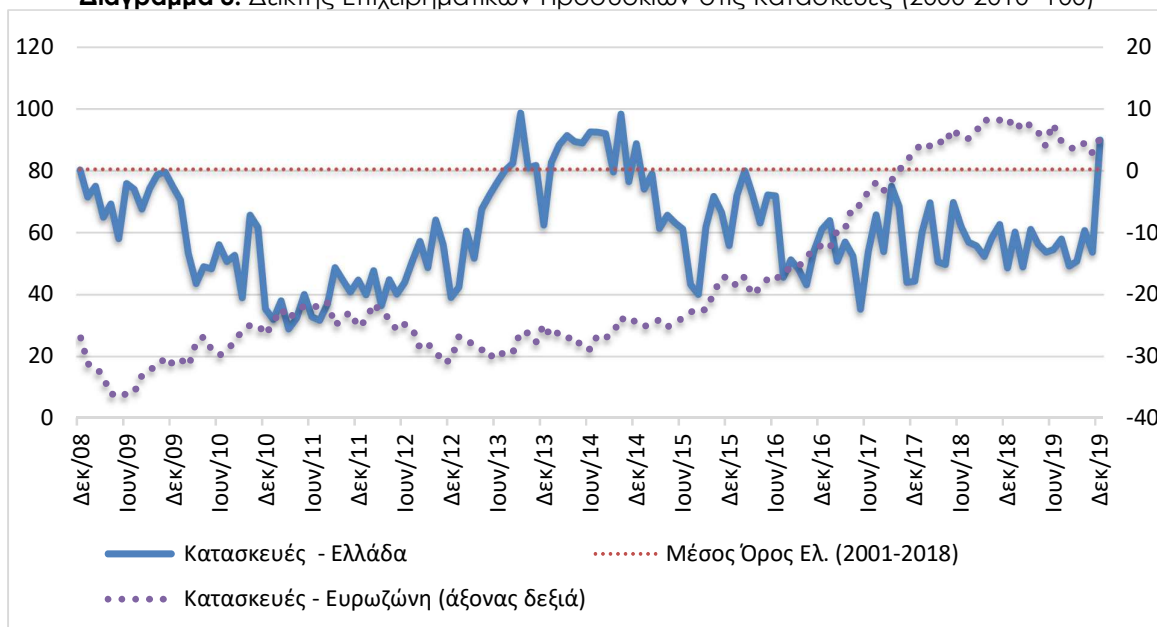
**Πίνακας 3:** Δείκτης Επιχειρηματικών Προσδοκιών στις Κατασκευές

Τομέας		Ακραίες τιμές			Μέσος όρος						
		Min	Max	2001-2018	2013	2014	2015	2016	2017	2018	
Κατασκευές (2000-2010=100)		28,9 (Μάρ. 2011)	155,7 (Μάρ. 2000)	80,5	71,5	88,4	62,0	61,3	55,4	58,1	
<b>2018</b>											
I	Φ	M	A	M	I	I	A	Σ	Ο	N	Δ
60,5	69,7	50,6	49,7	69,8	62,0	56,9	55,7	52,3	58,4	62,7	48,6
<b>2019</b>											
I	Φ	M	A	M	I	I	A	Σ	Ο	N	Δ
60,2	48,9	61,1	56,2	53,7	54,6	58,0	49,2	50,8	60,7	53,7	90,0

**Σημείωση:** Ο δείκτης επιχειρηματικών προσδοκιών υπολογίζεται με βάση τις εκτιμήσεις για το πρόγραμμα των εργασιών και τις προβλέψεις για την απασχόληση.

**Πηγή:** IOBE

**Διάγραμμα 3:** Δείκτης Επιχειρηματικών Προσδοκιών στις Κατασκευές (2000-2010=100)



**Πηγή:** IOBE, DG Ecfín. Ο δείκτης για την Ευρωζώνη είναι υπό μορφή ισοζυγίου και αντλείται από την DG Ecfín

### ΛΙΑΝΙΚΟ ΕΜΠΟΡΙΟ: Μικρή επιδείνωση στις επιχειρηματικές προσδοκίες, λόγω διόγκωσης των αποθεμάτων

Ο δείκτης επιχειρηματικών προσδοκιών στο **Λιανικό Εμπόριο** υποχώρησε ήπια τον Δεκέμβριο, στις 117,0 (από 120,3) μονάδες, αρκετά υψηλότερα όμως από την αντίστοιχη περυσινή επίδοσή του (112,2). **Από τις κύριες μεταβλητές του δείκτη, οι θετικές εκτιμήσεις για τις τρέχουσες πωλήσεις βελτιώνονται οριακά, ενώ οι αισιόδοξες προβλέψεις για τη βραχυπρόθεσμη εξέλιξή τους είναι αμετάβλητες και τα αποθέματα ενισχύονται.** Αναλυτικά, οι εκτιμήσεις των επιχειρήσεων για τις τρέχουσες πωλήσεις τους βαίνουν βελτιούμενες, με το σχετικό δείκτη να διαμορφώνεται στις +41

(από +39) μονάδες, καθώς το 61% των επιχειρήσεων δηλώνει αυξημένες πωλήσεις, έναντι μόλις ενός 19% που αναφέρει το αντίθετο. Ωστόσο, οι θετικές προβλέψεις για την εξέλιξη των πωλήσεων στο επόμενο τρίμηνο παραμένουν αμετάβλητες (στις +46 μον. το σχετικό ισοζύγιο). Παράλληλα, τα αποθέματα διογκώνονται και διαμορφώνονται στις +14 (από +1 μονάδες), γεγονός που οδηγεί σε μικρή υποχώρηση των παραγγελιών προς προμηθευτές (+34 μονάδες από +41). Ενισχύονται ελαφρά οι θετικές προβλέψεις για την απασχόληση (+28 από +24 μον.), ενώ ως προς τις τιμές, η πλειονότητα των επιχειρήσεων (80%) αναμένει σταθερότητα, με το σχετικό ισοζύγιο να κινείται ανοδικά κατά 3 μονάδες και να διαμορφώνεται στις +10 μονάδες.

Οι εξελίξεις στους επιμέρους κλάδους του Λιανικού εμπορίου είναι κυρίως αρνητικές, με εξαίρεση τον κλάδο Υφάσματα-Ένδυση-Υπόδηση. Αναλυτικά:

Ο δείκτης επιχειρηματικών προσδοκιών στα **Τρόφιμα – Ποτά – Καπνός** υποχώρησε ήπια τον Δεκέμβριο και διαμορφώθηκε στις 112,7 (από 113,6) μονάδες, κινούμενος ωστόσο σε υψηλότερο επίπεδο σε σχέση με το αντίστοιχο περυσινό (107,5 μον.). Οι εκτιμήσεις για τις τρέχουσες πωλήσεις αποδυναμώνονται αισθητά στις +33 μονάδες (από +45), ενώ αντίθετα εξαιρετικά θετικές και βελτιωμένες εμφανίζονται οι προσδοκίες για τις πωλήσεις της επόμενης περιόδου (στις +79 μον. το σχετικό ισοζύγιο από +46). Στις εκτιμήσεις για τα αποθέματα, ο αρνητικός δείκτης γίνεται θετικός και διαμορφώνεται στις +11 (από -14) μονάδες, με συνέπεια να κινούνται πτωτικά οι παραγγελίες προς προμηθευτές (+61 από +76 μον.). Βελτιωμένες και αισιόδοξες είναι και οι προβλέψεις για την εξέλιξη της απασχόλησης (+47 μον. ο δείκτης από +26), ενώ παράλληλα οι προβλέψεις αύξησης τιμών υποχωρούν (+9 από +15 μον. ο δείκτης).

Έντονα ανοδικά κινείται ο δείκτης επιχειρηματικών προσδοκιών στα **Υφάσματα – Ένδυση – Υπόδηση**, φθάνοντας στις 91,3 (από 57,7) μονάδες, επίπεδο που είναι χαμηλότερο από το αντίστοιχο του προηγούμενου έτους (99,4 μον.). Θετικές είναι πλέον οι εκτιμήσεις για τις τρέχουσες πωλήσεις οι οποίες σημείωσαν πολύ έντονη βελτίωση και διαμορφώθηκαν στις +11 μονάδες (από -62 μον.). Παράλληλα, εξασθένησαν οι αρνητικές προβλέψεις για τη βραχυπρόθεσμη πορεία τους και διαμορφώθηκαν στις -11 μονάδες (από -40 μον.). Στα αποθέματα, ο σχετικός δείκτης κινείται ήπια πτωτικά δείχνοντας αποκλιμάκωση και διαμορφώνεται στις +15 μονάδες (από +19 μον), ενώ και οι αρνητικές προβλέψεις σχετικά με τις παραγγελίες προς προμηθευτές υποχωρούν (-40 από -50 μονάδες το σχετικό ισοζύγιο). Όμως έντονη βελτίωση καταγράφεται στις αρνητικές προσδοκίες για την απασχόληση, όπου ο σχετικός δείκτης διαμορφώνεται στις -3 μονάδες (από -32 μον.), ενώ στις τιμές, το σχετικό ισοζύγιο υποδηλώνει σταθερότητα τιμών.

Τον Δεκέμβριο, οι επιχειρηματικές προσδοκίες στα **Είδη Οικιακού Εξοπλισμού** κινούνται ήπια πτωτικά, με το σχετικό δείκτη να διαμορφώνεται στις 77,9 (από 80,0) μονάδες, πολύ χαμηλότερα από ότι την αντίστοιχη περίοδο του 2018 (102,8 μον.). Το ισοζύγιο για τις τρέχουσες πωλήσεις βελτιώνεται αισθητά, παραμένει ωστόσο αρνητικό και διαμορφώνεται στις -2 μονάδες (από -22), ενώ παράλληλα υποχωρούν και οι αρνητικές προβλέψεις για τις πωλήσεις της επόμενης περιόδου (-8 από -12 μον. ο δείκτης). Ο δείκτης αποθεμάτων ενισχύεται έντονα στις +34 μονάδες (από +3), ενώ οι προβλέψεις παραγγελιών προς προμηθευτές επιδεινώνονται, καθώς το ισοσκελισμένο ισοζύγιο χάνει 18 μονάδες. Ωστόσο, οι θετικές προβλέψεις για την απασχόληση κλιμακώνονται, κερδίζοντας 9 μονάδες (+12 από +3 μονάδες το σχετικό ισοζύγιο), ενώ στις τιμές ο σχετικός δείκτης ενισχύεται κατά 3 μονάδες, στις +13 μονάδες.

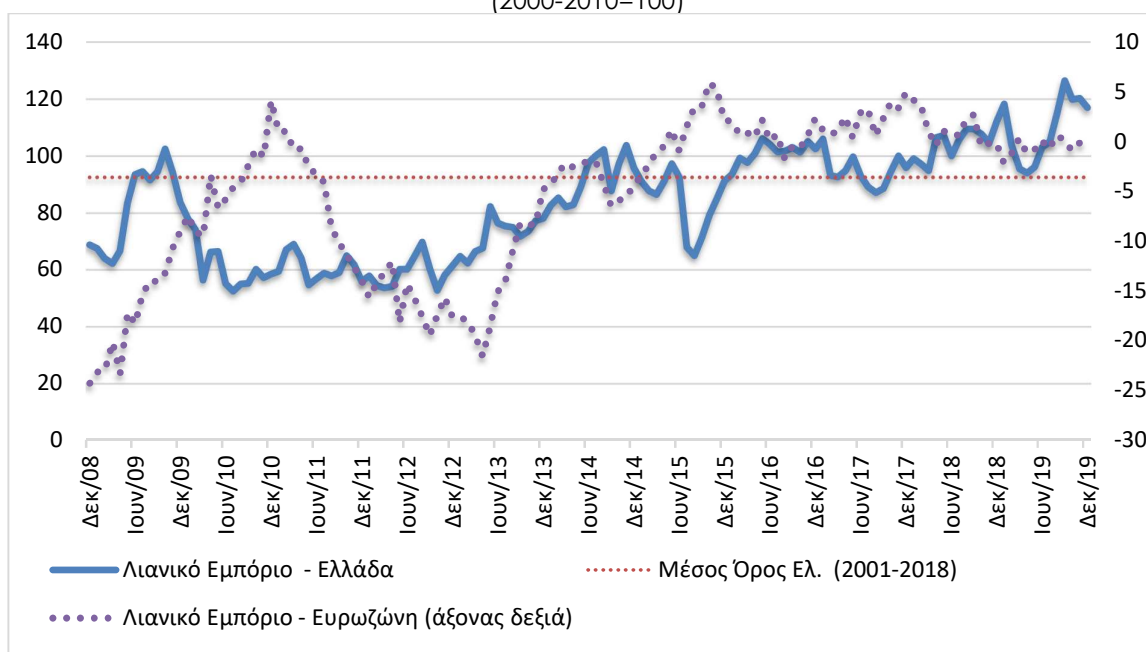
Πίνακας 4: Δείκτης Επιχειρηματικών Προσδοκιών στο Λιανικό Εμπόριο

Τομέας		Ακραίες τιμές			Μέσος όρος						
Λιανικό Εμπόριο (2000-2010=100)		Min	Max	2001-2018	2013	2014	2015	2016	2017	2018	
		52.6 (Ιουλ. 2010)	128.7 (Μάιος 2007)	92,5	72,6	92,3	83,9	101,4	94,6	104,5	
<b>2018</b>											
I	Φ	M	A	M	I	I	A	Σ	Ο	N	Δ
99,1	97,2	94,9	106,5	107,3	100,1	105,8	109,5	109,5	107,7	104,6	112,2
<b>2019</b>											
I	Φ	M	A	M	I	I	A	Σ	Ο	N	Δ
118,3	103,7	95,5	94,0	96,2	103,2	104,9	115,2	126,5	119,9	120,3	117,0

**Σημείωση:** Ο δείκτης επιχειρηματικών προσδοκιών υπολογίζεται με βάση τις εκτιμήσεις και τις προβλέψεις για τις πωλήσεις και τις εκτιμήσεις για το ύψος των αποθεμάτων.

**Πηγή:** IOBE

**Διάγραμμα 4:** Δείκτης Επιχειρηματικών Προσδοκιών στο Λιανικό Εμπόριο  
(2000-2010=100)



**Πηγή:** IOBE, DG Ecfm. Ο δείκτης για την Ευρωζώνη είναι υπό μορφή ισοζυγίου και αντλείται από την DG Ecfm

Υποχώρησαν τον Δεκέμβριο οι επιχειρηματικές προσδοκίες στα **Οχήματα – Ανταλλακτικά**, στις 133,6 (από 145,0) μονάδες, επίπεδο χαμηλότερο και του αντίστοιχου περσινού (139,7 μον.). Το θετικό ισοζύγιο στις τρέχουσες πωλήσεις του κλάδου επιδεινώνεται ελαφρά και διαμορφώνεται στις +47 (από +56) μονάδες, ενώ εντονότερα πτωτικά κινείται ο δείκτης των προβλέψεων για τις πωλήσεις της επόμενης περιόδου, χάνοντας 19 μονάδες (+40 από +59 μον.). Τα αποθέματα, που κινούνταν από τον προηγούμενο μήνα προς τα κανονικά για την εποχή επίπεδα ενισχύονται ελαφρά και διαμορφώνονται στις +4 μονάδες, ενώ οι θετικές προβλέψεις για την απασχόληση εξασθενούν (στις +22 μονάδες από +34 το σχετικό ισοζύγιο). Αλλά και στις παραγγελίες προς προμηθευτές, σημειώνεται έντονη υποχώρηση στο σχετικό ισοζύγιο (+33 από +57 μον. το ισοζύγιο), ενώ τέλος, στις τιμές, το σχετικό ισοζύγιο κινείται ανοδικά κερδίζοντας 10 μονάδες, στις +18 μονάδες.

Οι επιχειρηματικές προσδοκίες στα **Πολυκαταστήματα** κινούνται ήπια πτωτικά, με το δείκτη να διαμορφώνεται στις 118,8 (από 123,5) μονάδες, επίδοση οριακά υψηλότερη σε σχέση με πέρυσι (118,6 μον.). Από τα επιμέρους στοιχεία, οι θετικές τρέχουσες πωλήσεις είναι αμετάβλητες (στις +56 μον.), ενώ οριακά ανοδικά κινείται το ισοζύγιο για τις προβλέψεις για τις πωλήσεις της επόμενης περιόδου (+78 από +76 μον.). Τα αποθέματα από κανονικά για την εποχή επίπεδα διογκώνονται αρκετά και διαμορφώνονται στις +18 μονάδες, ενώ το ισοζύγιο των +59 μονάδων στις προβλέψεις για τις παραγγελίες προς προμηθευτές ενισχύεται και αυτό αισθητά, στις +78 μονάδες. Στις προβλέψεις για την απασχόληση το ισοζύγιο των +14 μονάδων παραμένει αμετάβλητο, όπως και στις τιμές, όπου αναμένεται εκ νέου σταθερότητα.

#### **ΥΠΗΡΕΣΙΕΣ: Μικρή ενίσχυση επιχειρηματικών προσδοκιών, κυρίως λόγω καλύτερων προβλέψεων για τη βραχυπρόθεσμη εξέλιξη της ζήτησης**

Ο Δείκτης Επιχειρηματικών Προσδοκιών στις **Υπηρεσίες** κινείται ήπια ανοδικά τον Δεκέμβριο, στις 107,9 (από 103,9) μονάδες, επίπεδο υψηλότερο και από την αντίστοιχη περυσινή επίδοση (89,7 μονάδες). **Από τις επιμέρους μεταβλητές του δείκτη, οι εκτιμήσεις για την τρέχουσα κατάσταση μεταβάλλονται οριακά θετικά, ενώ οι εκτιμήσεις για την τρέχουσα ζήτηση των επιχειρήσεων, όσο και οι προβλέψεις για τη βραχυπρόθεσμη εξέλιξη τους βελτιώνονται περισσότερο.** Αναλυτικότερα, ο δείκτης των εκτιμήσεων για την τρέχουσα κατάσταση των επιχειρήσεων διαμορφώνεται στις +20 μονάδες (από +21), ενώ οι θετικές εκτιμήσεις για την τρέχουσα ζήτηση ενισχύονται (+28 από +23 μον. ο δείκτης). Ταυτόχρονα, ο δείκτης στις προβλέψεις για τη ζήτηση του επόμενου τριμήνου ενισχύεται αισθητά (+29 από +19 μον. το σχετικό ισοζύγιο), ενώ έντονα θετικά κινούνται οι προβλέψεις για την απασχόληση (+23 μον. από +10 ο σχετικός δείκτης). Στις τιμές, το σχετικό ισοζύγιο κερδίζει 2 μονάδες και διαμορφώνεται στις -4 μονάδες. Γενικά μια στις τρεις σχεδόν επιχειρήσεις (31%) δηλώνει απρόσκοπτη επιχειρηματική λειτουργία. Από τις υπόλοιπες, το 35% επισημαίνει την ανεπάρκεια ζήτησης ως βασικότερο εμπόδιο στη λειτουργία του, το 17% την ανεπάρκεια κεφαλαίων κίνησης και το 10% την τρέχουσα οικονομική συγκυρία (κεφαλαιακοί έλεγχοι, καθυστέρηση εισπράξεων Δημοσίου, υψηλή φορολογία κ.α.).

Σε επίπεδο βασικών κλάδων των Υπηρεσιών η εικόνα είναι η ακόλουθη:

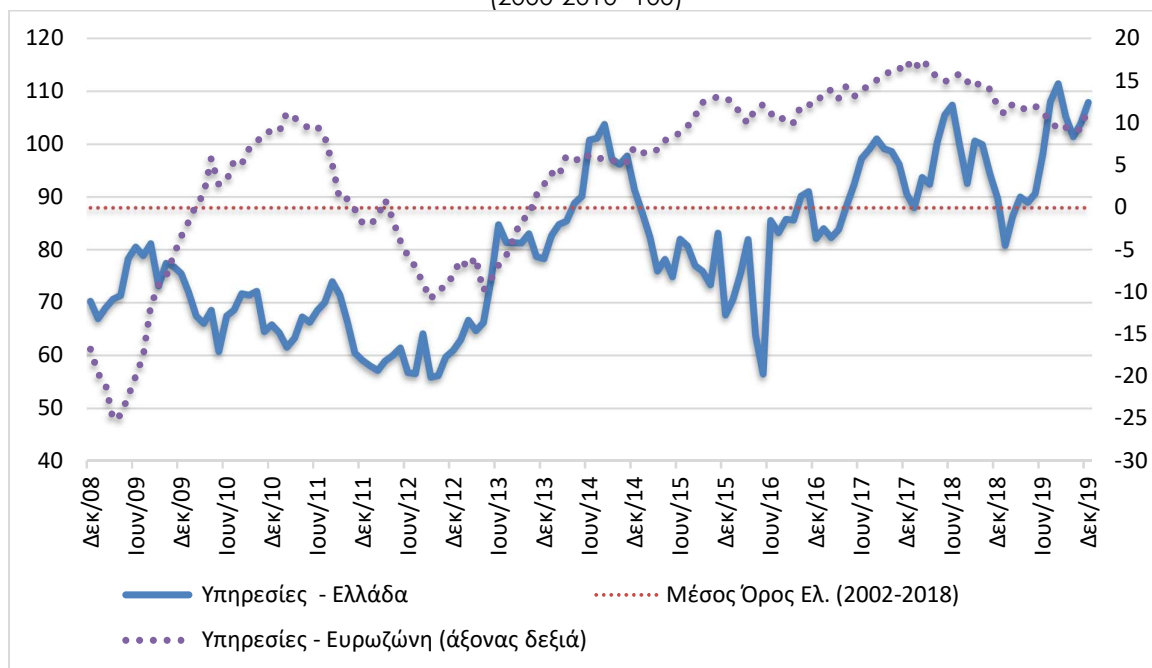
Ο δείκτης επιχειρηματικών προσδοκιών στα **Ξενοδοχεία – Εστιατόρια – Τουριστικά Πρακτορεία** ενισχύεται στις 96,0 (από 88,4) μονάδες, επίπεδο υψηλότερο του αντίστοιχου περυσινού (87,5 μον.). Οι εκτιμήσεις για την πορεία της τρέχουσας κατάστασης των επιχειρήσεων παραμένουν αρνητικές (-2 από -1 μονάδες ο δείκτης), ενώ βελτιώνονται οι εκτιμήσεις για την τρέχουσα ζήτηση και διαμορφώνονται στις +8 μονάδες (από +2 μονάδες). Παράλληλα, οι αρνητικές προβλέψεις για τη βραχυπρόθεσμη ζήτηση περιορίζονται έντονα και διαμορφώνονται στις -8 από -27 μον. το ισοζύγιο, όπως και εκείνες για την απασχόληση του κλάδου (-2 από -23 μον. το ισοζύγιο). Ο δείκτης των τιμών διαμορφώνεται στις -11 μονάδες (από -30), ενώ τουλάχιστον μια στις τέσσερις επιχειρήσεις αναφέρει απρόσκοπτη επιχειρηματική λειτουργία, με ένα 41% να κρίνει ως βασικό λειτουργικό εμπόδιο την ανεπάρκεια ζήτησης, το 5% την ανεπάρκεια κεφαλαίων κίνησης και το 20% την τρέχουσα οικονομική συγκυρία.

Πίνακας 5: Δείκτης Επιχειρηματικών Προσδοκιών στις Υπηρεσίες

Τομείς		Ακραίες τιμές			Μέσος όρος						
Υπηρεσίες (2000-2010=100)		Min	Max	2001-2018	2013	2014	2015	2016	2017	2018	
		55.9 (Σ. 2012)	140.2 (Ιουλ. 2000)	88,4	75,3	93,3	78,2	79,3	92,7	97,0	
2018											
Ι	Φ	Μ	Α	Μ	Ι	Ι	Α	Σ	Ο	Ν	Δ
88,0	93,7	92,4	100,3	105,5	107,4	99,7	92,6	100,6	99,9	94,2	89,7
2019											
Ι	Φ	Μ	Α	Μ	Ι	Ι	Α	Σ	Ο	Ν	Δ
80,8	86,4	90,0	89,0	90,7	98,1	108,0	111,4	105,2	101,4	103,9	107,9

**Σημειώσεις:** Ο δείκτης επιχειρηματικών προσδοκιών υπολογίζεται με βάση την κατάσταση της επιχείρησης, καθώς και τις εκτιμήσεις και τις προβλέψεις για την πορεία της ζήτησης. **Πηγή:** IOBE

Διάγραμμα 5: Δείκτης Επιχειρηματικών Προσδοκιών στις Υπηρεσίες (2000-2010=100)



**Πηγή:** IOBE, DG Ecfín. Ο δείκτης για την Ευρωζώνη είναι υπό μορφή ισοζυγίου και αντλείται από την DG Ecfín

Οριακά πτωτικά κινείται ο δείκτης προσδοκιών στους **Ενδιάμεσους Χρηματοπιστωτικούς Οργανισμούς** (χωρίς Τράπεζες), στις 132,5 (από 134,2) μονάδες, σε υψηλότερο επίπεδο ωστόσο από το αντίστοιχο περυσινό (108,0 μον.). Οι εκτιμήσεις για την τρέχουσα κατάσταση των επιχειρήσεων ενισχύονται ήπια, ενώ αντίθετα οι εκτιμήσεις της τρέχουσας ζήτησης υποχωρούν (+38 από +35 μον. το σχετικό ισοζύγιο και +29 μονάδες από +35 αντίστοιχα). Οι προβλέψεις για τη βραχυπρόθεσμη πορεία της ζήτησης παραμένουν αρκετά θετικές παρά τη μικρή κάμψη στις +33 (από +35) μονάδες, ενώ αντίθετα οι προβλέψεις για την απασχόληση υποχωρούν εντονότερα (στις +16 από +20 μον. με το ισοζύγιο). Στις προσδοκίες για τις τιμές, ο σχετικός δείκτης παραμένει για δεύτερο μήνα ισοσκελισμένος, ενώ το ποσοστό εκείνων που δηλώνουν ανεμπόδιστη λειτουργία βρίσκεται στο 16%, με το 70% να αναφέρει την ανεπαρκή ζήτηση ως σημαντικότερο πρόσκομμα λειτουργίας.

Πτωτικά κινείται ο δείκτης επιχειρηματικών προσδοκιών στις **Διάφορες Επιχειρηματικές Δραστηριότητες**, στις 109,2 (από 111,1) μονάδες, επίπεδο πολύ υψηλότερο σε σύγκριση με το αντίστοιχο περυσινό (74,6 μον.). Στους βασικούς δείκτες, το ισοζύγιο στις εκτιμήσεις για την τρέχουσα κατάσταση των επιχειρήσεων ενισχύεται κατά 2 μονάδες (στις +18 μονάδες), ενώ αντίθετα, οι εκτιμήσεις για την τρέχουσα ζήτηση εξασθενούν (+22 από +27 μον. το ισοζύγιο). Αντίστοιχα, υποχώρηση παρουσιάζουν οι προβλέψεις για την εξέλιξη της ζήτησης (+45 από +50 μον. το σχετικό ισοζύγιο), όπως και οι προβλέψεις για την απασχόληση, με το σχετικό ισοζύγιο να διαμορφώνεται στις +20 μονάδες (από +27 μον.). Οι τιμές υποχωρούν περαιτέρω (-8 από -1 μον. ο δείκτης), ενώ διαμορφώνεται στο 38% το ποσοστό των επιχειρήσεων που δηλώνει απρόσκοπτη λειτουργία, με το 21% να αναφέρει την ανεπάρκεια ζήτησης και το 22% την ανεπάρκεια κεφαλαίων κίνησης ως βασικότερα εμπόδια λειτουργίας.

Ο δείκτης επιχειρηματικών προσδοκιών στην **Πληροφορική και Ανάπτυξη Λογισμικού** υποχωρεί στις 95,0 (από 100,4) μονάδες, αρκετά υψηλότερα από τον Δεκέμβριο του 2018 (83,4 μον.). Οι θετικές εκτιμήσεις για την τρέχουσα κατάσταση των επιχειρήσεων εξασθενούν και διαμορφώνονται στις +6 μονάδες (από +19), ενώ και το ισοζύγιο των εκτιμήσεων για την τρέχουσα ζήτηση κερδίζει επιπλέον 3 μονάδες και διαμορφώνεται στις +17. Στις θετικές προβλέψεις για τη βραχυπρόθεσμη πορεία της ζήτησης καταγράφεται κάμψη στις +22 (από +31) μονάδες, όπως και στις προβλέψεις για την απασχόληση του κλάδου, όπου το ισοζύγιο κινείται επιδεινώνεται και διαμορφώνεται στις +17 μονάδες (από +22 μον.). Ταυτόχρονα, οι προβλέψεις για τις τιμές υποχωρούν στις -3 μονάδες (από +6 μον. τον Νοέμβριο). Τέλος, το 44% των επιχειρήσεων δηλώνουν απρόσκοπτη επιχειρηματική λειτουργία, με το 19% να επισημαίνει την ανεπάρκεια ζήτησης και ένα αντίστοιχο ποσοστό την ανεπάρκεια κεφαλαίων κίνησης ως βασικά προσκόμματα στη λειτουργία τους.

Έντονα ανοδικά κινούνται οι επιχειρηματικές προσδοκίες στις **Χερσαίες Μεταφορές**, με το σχετικό δείκτη να διαμορφώνεται στις 131,7 (από 116,1) μονάδες, σε αρκετά υψηλότερο επίπεδο σε σύγκριση με το αντίστοιχο του προηγούμενου έτους (72,7 μον.). Οι θετικές εκτιμήσεις για την τρέχουσα κατάσταση των επιχειρήσεων ενισχύονται αισθητά (στις +57 από +48 μον. ο δείκτης), όπως και οι εκτιμήσεις για την τρέχουσα ζήτηση (+57 από +43 μον. ο δείκτης). Οι θετικές προβλέψεις για τη βραχυπρόθεσμη πορεία της ζήτησης βελτιώνονται έντονα κερδίζοντας 32 μονάδες (στις +52 μον.), ενώ στις προβλέψεις για την απασχόληση του κλάδου ο δείκτης σχεδόν διπλασιάζεται κερδίζοντας 23 μονάδες και διαμορφώνεται στις +48. Ο δείκτης τιμών ενισχύεται οριακά (στις -1 μον. από -2), ενώ τέλος, περισσότερες από τις μισές επιχειρήσεις επισημαίνουν την ανεπάρκεια ζήτησης ως το μεγαλύτερο εμπόδιο (53%), έναντι 14% που επισημαίνει την ανεπάρκεια κεφαλαίων, ως προσκόμματα στη λειτουργία τους και 28% των επιχειρήσεων το οποίο δηλώνει απρόσκοπτη επιχειρηματική λειτουργία.

**ΚΑΤΑΝΑΛΩΤΙΚΗ ΕΜΠΙΣΤΟΣΥΝΗ****Περαιτέρω ενίσχυση της καταναλωτικής εμπιστοσύνης και νέο μέγιστο επίπεδο των τελευταίων 19 ετών**

Ο δείκτης καταναλωτικής εμπιστοσύνης ενισχύθηκε ήπια τον Δεκέμβριο και διαμορφώθηκε στις -6,2 (από -6,8) μονάδες, πολύ υψηλότερα από ότι πριν ένα έτος (-31,0 μονάδες)<sup>1</sup>. Από τον Σεπτέμβριο η καταναλωτική εμπιστοσύνη κυμαίνεται σταθερά σε μέγιστα επίπεδα των τελευταίων 19 ετών. **Ενισχυτικά στις προσδοκίες των πολιτών μάλλον επενέργησε η συζητούμενη στο δημόσιο διάλογο πραγματοποίηση περαιτέρω φοροελαφρύνσεων φέτος και ο περιορισμός εισφορών που δεν περιλαμβάνονταν στον Προϋπολογισμό του 2020, όπως η νέα μείωση του ΕΝΦΙΑ και η μείωση της ειδικής εισφοράς αλληλεγγύης, που θα ενισχύσουν τα εισοδήματά τους.** Ύστερα από τη νέα άνοδο, οι Έλληνες καταναλωτές συνεχίζουν να μη συγκαταλέγονται στην πεντάδα των περισσότερο απαισιόδοξων στην ΕΕ. Την πρώτη θέση σε αυτήν την κατάταξη κατέχει και πάλι η Βουλγαρία, με -21,7 μονάδες (από -22,7 μον.) και την πέμπτη το Βέλγιο (-11,1 από -12,0), με την Ελλάδα να βρίσκεται στη 12<sup>η</sup> θέση. Οι μέσοι ευρωπαϊκοί δείκτες διαμορφώθηκαν στις -7,0 (από -6,7) μονάδες στην ΕΕ και στις -8,1 (από -7,2) μονάδες στην Ευρωζώνη. Ανοδική τάση σημειώθηκε τον Δεκέμβριο σε 19 χώρες, ενώ θετικό πρόσημο διατηρούν πλέον 4 χώρες: Λιθουανία, Μάλτα, Δανία και Πολωνία<sup>2</sup>. Αναλυτικά:

- **Καλύτερευση των εκτιμήσεων των καταναλωτών για την οικονομική κατάσταση των νοικοκυριών τους τελευταίους 12 μήνες**

Οι εκτιμήσεις των καταναλωτών για την οικονομική κατάσταση του νοικοκυριού τους τους προηγούμενους 12 μήνες βελτιώθηκαν ήπια τον Δεκέμβριο, με το σχετικό ισοζύγιο να διαμορφώνεται στις -12,4 (από -16,1) μονάδες. Το 23% των νοικοκυριών εκτίμησε ελαφρά ή αισθητή επιδείνωση της οικονομικής του κατάστασης, ενώ το 11% θεωρεί πως επήλθε μικρή βελτίωση. Οι αντίστοιχοι δείκτες σε ΕΕ και Ευρωζώνη διαμορφώθηκαν στις -1,9 και -3,6 μονάδες αντίστοιχα.

- **Επιδείνωση στις προβλέψεις για την οικονομική κατάσταση των νοικοκυριών**

Οι προβλέψεις των καταναλωτών για την οικονομική κατάσταση του νοικοκυριού τους τους προσεχείς 12 μήνες υποχώρησαν τον Δεκέμβριο, με το σχετικό δείκτη να διαμορφώνεται στις +1,5 (από +3,5) μονάδες. Το 18% των νοικοκυριών αναμένει ελαφρά ή αισθητή επιδείνωση της οικονομικής του κατάστασης, ενώ το 22% προβλέπει μικρή βελτίωση. Οι αντίστοιχοι δείκτες σε ΕΕ και Ευρωζώνη διαμορφώθηκαν στις +2,3 και +0,8 μονάδες αντίστοιχα.

- **Οριακή επιδείνωση προβλέψεων για την οικονομική κατάσταση της χώρας**

Ο δείκτης των προβλέψεων των νοικοκυριών για την οικονομική κατάσταση της χώρας τους το προσεχές 12-μηνο υποχώρησε ελαφρώς τον Δεκέμβριο και διαμορφώθηκε στις +15,3 (από +15,8) μονάδες. Το 18% των καταναλωτών (από 17%) προβλέπει ελαφρά ή αισθητή επιδείνωση της

<sup>1</sup> Ο τρόπος υπολογισμού του δείκτη καταναλωτικής εμπιστοσύνης άλλαξε από τον Ιανουάριο του 2019. Πλέον δεν λαμβάνονται υπόψη στη διαμόρφωσή τα ισοζύγια απαντήσεων της πρόθεσης για αποταμίευση και των προβλέψεων για την ανεργία. Έχουν αντικατασταθεί από τα ισοζύγια των εκτιμήσεων για την τρέχουσα οικονομική κατάσταση των νοικοκυριών το τελευταίο 12μηνο και των προβλέψεων τους για μείζονες αγορές. Τα δύο ισοζύγια απαντήσεων που παρέμειναν στον υπολογισμό του δείκτη είναι οι προβλέψεις των καταναλωτών για την οικονομική κατάσταση του νοικοκυριού τους επόμενους 12 μήνες και οι προβλέψεις για τη γενική κατάσταση της οικονομίας. Οι σειρές των δεικτών καταναλωτικής εμπιστοσύνης σε όλες τις χώρες της ΕΕ αναθεωρήθηκαν προς τα πίσω από την DG Ecfín.

<sup>2</sup> Με την αλλαγή της σύνθεσης του δείκτη, ορισμένες χώρες οι οποίες είχαν σταθερά θετικό πρόσημο τα τελευταία χρόνια, όπως η Σουηδία, πλέον έχουν αρνητικό, ενώ εμφανίζουν θετική τιμή ορισμένες χώρες που είχαν σταθερά αρνητικό πρόσημο.



οικονομικής κατάστασης της χώρας, έναντι του 27% το οποίο αναμένει σταθερότητα. Οι αντίστοιχοι δείκτες σε ΕΕ και Ευρωζώνη διαμορφώθηκαν στις -16,8 και -16,6 μονάδες.

- **Οριακή βελτίωση πρόθεσης για μείζονες αγορές**

Η πρόθεση των καταναλωτών για σημαντικές αγορές τους προσεχείς 12 μήνες (επίπλων, ηλεκτρικών συσκευών κ.λπ.) ενισχύθηκε, με το σχετικό δείκτη να διαμορφώνεται στις -29,2 (από -30,6) μονάδες. Το 37% των καταναλωτών (από 40%) προέβλεψε ότι θα προβεί σε λιγότερες ή πολύ λιγότερες δαπάνες, ενώ το 13% (από 9%) αναμένει το αντίθετο. Οι ευρωπαϊκοί δείκτες διαμορφώθηκαν στις -11,5 μονάδες στην ΕΕ και στις -13,1 μονάδες στην Ευρωζώνη.

**Πίνακας 6:** Δείκτης Εμπιστοσύνης Καταναλωτών (εποχικά εξομαλυμένα στοιχεία)

Περιοχή	Ακραίες τιμές		Μέσοι όροι									
	Min	Max	2001-2018	2013	2014	2015	2016	2017	2018			
ΕΕ-28	-23,7 (Φεβρ. 2009)	-1,7 (Μάιος 2000)	-11,1	-20,1	-16,9	-9,9	-6,5	-7,1	-5,5			
Ευρωζώνη	-24,4 (Μάρ. 2009)	-1,9 (Μάιος 2000)	-12,3	-20,2	-18,3	-11,9	-8,4	-8,6	-6,0			
Ελλάδα	-80,8 (Φεβρ. 2012)	+3,2 (Απρ. 2000)	-42,7	-73,85	-69,3	-52,8	-50,3	-62,9	-58,9			
Περιοχή	2018											
	I	Φ	M	A	M	I	I	A	Σ	O	N	Δ
ΕΕ-28	-3,5	-3,6	-4	-4,4	-4,2	-4,6	-4	-4,5	-5,1	-5	-5,8	-7,2
Ευρωζώνη	-3,2	-3,5	-4,2	-4,4	-4,8	-4,8	-4,7	-4,9	-5,6	-5,3	-6,1	-7,8
Ελλάδα	-47,8	-49,6	-52,1	-48,5	-48,6	-48,9	-46,5	-45,0	-42,7	-34,1	-32,7	-31,0
Περιοχή	2019											
	I	Φ	M	A	M	I	I	A	Σ	O	N	Δ
ΕΕ-28	-7,4	-6,8	-6,8	-7,3	-6,2	-6,9	-5,9	-7,0	-6,4	-7,3	-6,7	-7,0
Ευρωζώνη	-7,4	-6,9	-6,6	-7,3	-6,5	-7,2	-6,6	-7,1	-6,5	-7,6	-7,2	-8,1
Ελλάδα	-28,3	-33,3	-31,6	-30,9	-29,5	-27,8	-20,2	-8,2	-6,8	-8,4	-6,8	-6,2

Πηγή: Ευρωπαϊκή Επιτροπή, DG Ecfm

- **Μικρή ανάκαμψη της πρόθεσης για αποταμίευση**

Ο δείκτης της πρόθεσης για αποταμίευση τους προσεχείς 12 μήνες ανέκαμψε τον Δεκέμβριο, καθώς διαμορφώθηκε στις -54,8 μονάδες (από -59,3). Το 77% των νοικοκυριών δεν θεωρεί πιθανή την αποταμίευση στο επόμενο 12μηνο, ενώ το 22% τη θεωρεί πιθανή ή πολύ πιθανή. Οι σχετικοί δείκτες σε ΕΕ και Ευρωζώνη διαμορφώθηκαν στις +2,9 και -1,2 μονάδες αντίστοιχα.

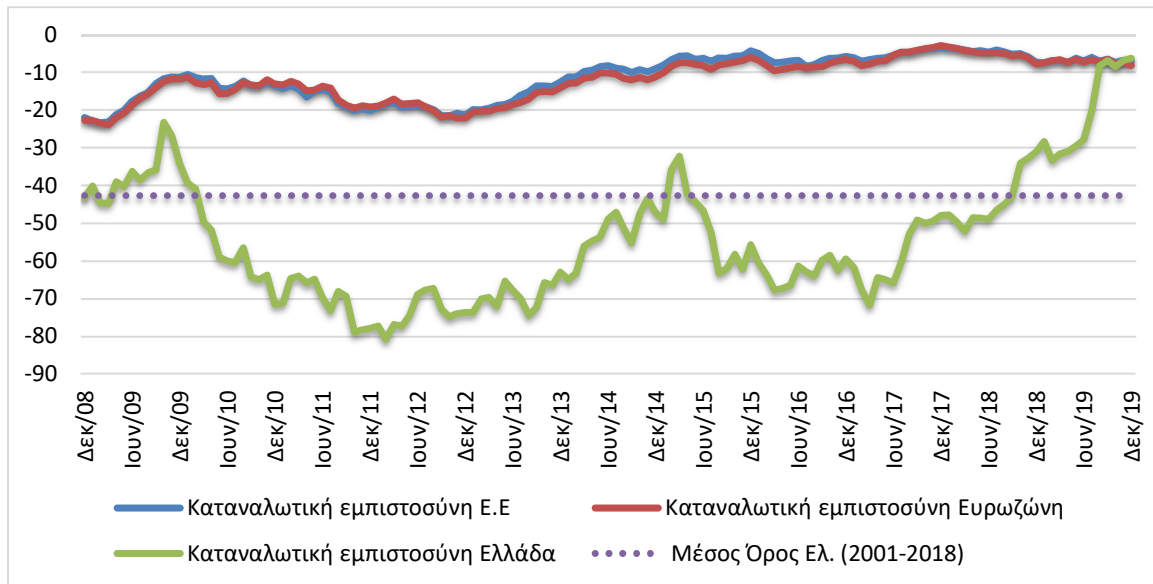
- **Ενίσχυση στις προβλέψεις για την ανεργία**

Ο δείκτης πρόβλεψης για την εξέλιξη της ανεργίας τους προσεχείς 12 μήνες παρουσίασε μικρή αύξηση τον Δεκέμβριο, στις -7,9 μονάδες, έναντι -10,4 μονάδων τον Νοέμβριο. Το ποσοστό των νοικοκυριών που προβλέπει μικρή ή αισθητή άνοδο της ανεργίας αυξήθηκε στο 26% (από 19%), με το 40% των ερωτηθέντων να αναμένει ελαφρά μείωσή της. Οι αντίστοιχοι δείκτες σε ΕΕ και Ευρωζώνη διαμορφώθηκαν στις +17,7 και +17,1 μονάδες αντίστοιχα.

- **Μικρή υποχώρηση των αρνητικών εκτιμήσεων για τις τιμές**

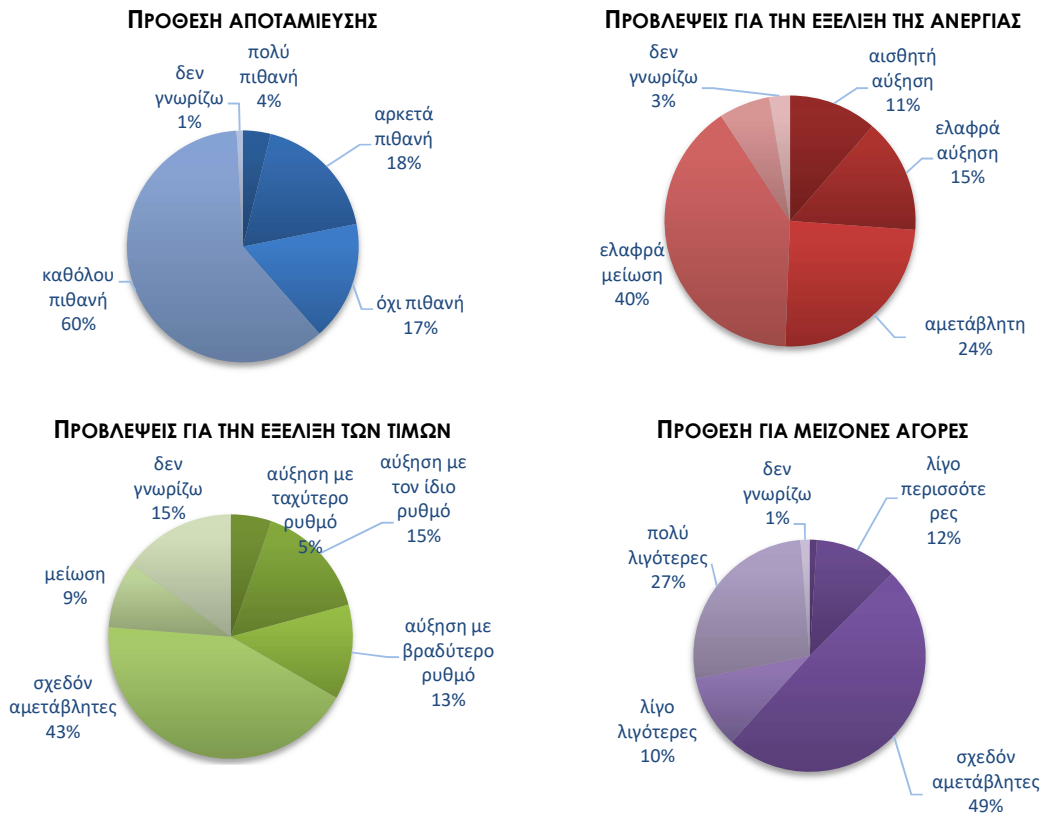
Ενίσχυση παρουσίασε τον Δεκέμβριο ο δείκτης στις προβλέψεις μεταβολών στις τιμές τους προσεχείς 12 μήνες, στις -15,6 (από -16,4) μονάδες. Το 20% των νοικοκυριών προβλέπει άνοδο τιμών με τον ίδιο ή ταχύτερο ρυθμό και το 43% αναμένει σταθερότητα. Οι αντίστοιχοι δείκτες σε ΕΕ και Ευρωζώνη διαμορφώθηκαν στις +23,4 και +20,5 μονάδες.

**Διάγραμμα 6:** Δείκτης Εμπιστοσύνης Καταναλωτών (εποχικά εξομαλυμένα στοιχεία)



Πηγή: Ευρωπαϊκή Επιτροπή, DG Ecfm

**Διάγραμμα 7:** Ενδεικτικές μεταβλητές της έρευνας καταναλωτών το επόμενο 12μηνο



Πηγή: IOBE

- **Μείωση του ποσοστού που δηλώνει ότι «μόλις τα βγάζει πέρα»**

Σχετικά με τις εκτιμήσεις για την τρέχουσα οικονομική κατάσταση του νοικοκυριού, το ποσοστό των καταναλωτών που δηλώνει ότι «μόλις τα βγάζει πέρα» μειώθηκε τον Δεκέμβριο στο 60% (από 62%), ενώ παράλληλα μειώθηκε στο 11% (από 12%) το ποσοστό όσων αναφέρουν ότι αντλούν από τις αποταμιεύσεις τους. Οι καταναλωτές που δηλώνουν ότι αποταμιεύουν λίγο ή πολύ, αποτελούν το 19% (από 16%) του συνόλου, ενώ όσοι δηλώνουν ότι «έχουν χρεωθεί» κινούνται σταθερά κοντά στο 9-10%.