

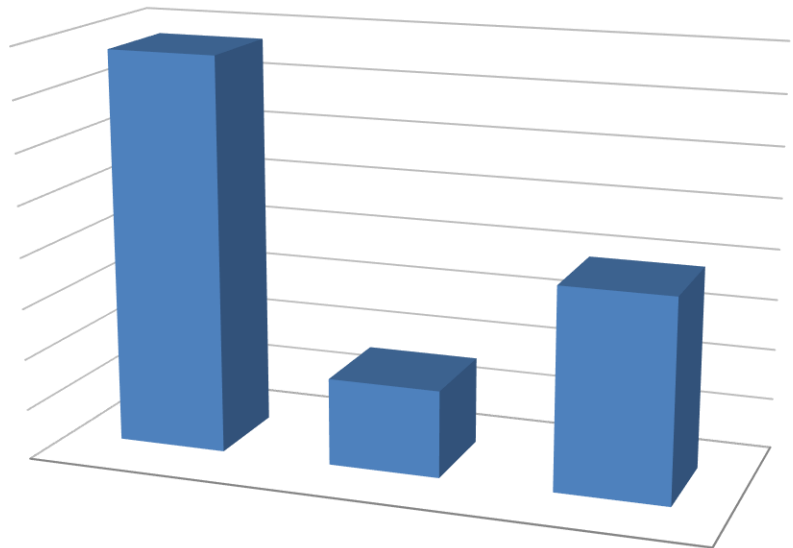
ΕΝΩΣΗ
ΑΣΦΑΛΙΣΤΙΚΩΝ
ΕΤΑΙΡΙΩΝ
ΕΛΛΑΔΟΣ

Υπηρεσία
Μελετών &
Στατιστικής

with English supplement

www.eaee.gr

Τεχνικές ασφαλίσσεις 2018



Σύνοψη Βασικών Σημείων

Κατά την διάρκεια του 2018 ήταν σε ισχύ 12.311 συμβόλαια στον κλάδο τεχνικών ασφαλίσεων, με καλύψεις κατά παντός κινδύνου εργολαβίας (CAR), κατά παντός κινδύνου συναρμολόγησης (EAR), αποπερατωμένων έργων πολιτικού μηχανικού (CECR), κατά παντός κινδύνου ηλεκτρονικού εξοπλισμού (EEI), κατά παντός κινδύνου μηχανολογικού εξοπλισμού εργολάβου (CPM) και μηχανικών βλαβών (MB). Ένα μεγάλο μερίδιο των συμβολαίων (31%) καλύπτει τις ασφαλίσεις έργων (CAR, EAR, CECR).

Ο μερισμός της παραγωγής του κλάδου ανά κανάλι διανομής είχε ως εξής: τα ανεξάρτητα δίκτυα (μεσίτες, πράκτορες) συμμετείχαν κατά 79,9%, οι απευθείας πωλήσεις 7,5%, οι ασφαλιστικοί σύμβουλοι (ιδιόκτητο δίκτυο) 6,6% και η συνεργασία με τις τράπεζες συμμετείχε με 6,0% επί του συνόλου.

Για το σύνολο των συμβολαίων, εντός του 2018, καταγράφηκαν 1.190 δηλώσεις ζημιών. Ένα μεγάλο μερίδιο των ζημιών (23%) αφορά σε ζημιές συμβολαίων κατά παντός κινδύνου ηλεκτρονικού εξοπλισμού (EEI). Για το σύνολο των ζημιών, οι πληρωθείσες αποζημιώσεις έφτασαν περίπου το 1,9 εκατομμύριο € και στο τέλος του έτους εκκρεμούσαν αποζημιώσεις ύψους 7,4 εκατομμυρίων €. Η πιο συχνά κατονομαζόμενη αιτία ζημιάς αφορά την πυρκαγιά, ενώ οι μεγαλύτερες αποζημιώσεις αφορούσαν τις φυσικές καταστροφές.

Η μέση ζημία σε συμβόλαια ασφαλίσεων έργων ήταν 15.528€, σε αυτά με την κάλυψη EEI 3.451€ ενώ, συνολικά, η μέση ζημία των συμβολαίων ήταν 7.789€. Η μέση συχνότητα ήταν 9,67% (20,9% για τα συμβόλαια EEI).

Περιεχόμενα

Σύνοψη Βασικών Σημείων	2
Περιεχόμενα.....	3
Κατάλογος Γραφημάτων.....	4
Κατάλογος Πινάκων	4
Εισαγωγή.....	5
1. Στατιστικά στοιχεία συμβολαίων και ζημιών	7
1.1 Ασφαλιστήρια συμβόλαια	7
1.2 Κανάλια διανομής.....	7
1.3 Ζημιές.....	8
1.4 Δείκτες.....	9
2. Ανάλυση αποζημιώσεων ανά αιτία	11
Παραρτήματα	
Παράρτημα 1: Συμμετοχή Ασφαλιστικών επιχειρήσεων (<i>Insurance enterprises' participation</i>)	
Appendix 2: Executive summary	

Κατάλογος Γραφημάτων

Γράφημα 1: Κατανομή παραγωγής ασφαλιστρων ανά κανάλι πωλήσεων	8
Γράφημα 2: Μέση συχνότητα – πρώτη εκτίμηση έτους 2018	10
Γράφημα 3: Μέση ζημία (χιλιάδες €) – πρώτη εκτίμηση έτους 2018	10

Κατάλογος Πινάκων

Πίνακας 1: Ασφαλιστήρια συμβόλαια 2018.....	7
Πίνακας 2: Πλήθος ζημιών και αποζημιώσεις 2018.....	8
Πίνακας 3: Κατανομή ζημιών και αποζημιώσεων 2018.....	9
Πίνακας 4: Δείκτες – πρώτη εκτίμηση έτους 2018.....	9
Πίνακας 5: Πλήθος ζημιών ανά αιτία	11
Πίνακας 6: Κατανομή ζημιών ανά αιτία	11
Πίνακας 7: Πληρωθείσες ζημιές ανά αιτία.....	12
Πίνακας 8: Κατανομή πληρωθεισών ζημιών.....	12
Πίνακας 9: Εκκρεμείς ζημιές ανά αιτία	12
Πίνακας 10: Κατανομή εκκρεμών ζημιών	13
Πίνακας 11: Σύνολο αποζημιώσεων ανά αιτία (πληρωθείσες και εκκρεμείς ζημιές)	13
Πίνακας 12: Κατανομή συνολικών αποζημιώσεων.....	13
Πίνακας 13: Υπολογισμός μέσης αποζημίωσης	14
Πίνακας 14: Κατάλογος Συμμετεχόντων (List of participants).....	15

Εισαγωγή

Η Υπηρεσία Μελετών και Στατιστικής της Ένωσης Ασφαλιστικών Εταιριών Ελλάδος, στο πλαίσιο της συλλογής κι επεξεργασίας στατιστικών στοιχείων ασφαλίσεων Περιουσίας¹, κατέγραψε τα στατιστικά στοιχεία τα οποία αφορούν τις τεχνικές ασφαλίσσεις. Η καθοδήγηση της έρευνας έγινε από την Επιτροπή Περιουσίας, Αντασφαλίσεων, Μεταφορών και Σκαφών.

Η έρευνα για τη συγκέντρωση των δεδομένων έγινε με εξειδικευμένο ερωτηματολόγιο. Το ερωτηματολόγιο ζητούσε πληροφόρηση για τα πλήθη των ασφαλιστηρίων συμβολαίων καθώς και για τις ζημιές, σε πλήθος και σε ποσό του 2018. Για τα παραπάνω, ζητήθηκε ανάλυση σε σχέση με τον τύπο του κινδύνου που ασφαλίστηκε, ως ακολούθως:

- *C.A.R. (Contractors All Risks), Ασφάλιση κατά παντός κινδύνου οικοδομικών έργων:* Ασφαλιστική κάλυψη έναντι όλων των κινδύνων (εκτός όσων ρητά εξαιρούνται) για απώλεια ή ζημιά σε έργα που κατασκευάζονται (π.χ. κτήρια, δρόμοι κ.λπ.), τα εργοτάξια και τον εξοπλισμό κατασκευών ή / και τα μηχανήματα κατασκευής, καθώς και έναντι αξιώσεων τρίτων για υλικές ζημιές ή σωματικές βλάβες που προκύπτουν σε σχέση με την εκτέλεση του έργου.
- *E.A.R. (Erection All Risks), Ασφάλιση κατά παντός κινδύνου συναρμολόγησης:* Ασφαλιστική κάλυψη έναντι όλων των κινδύνων (εκτός όσων ρητά εξαιρούνται) για απώλεια ή ζημιά σε ανέγερση μηχανημάτων, εγκαταστάσεων εργοστασίων και σιδερένιων ή χαλύβδινων κατασκευών οποιουδήποτε είδους, καθώς και έναντι απαιτήσεων τρίτων για ζημιές ή σωματικές βλάβες που προκύπτουν από την εκτέλεση του έργου.
- *C.P.M. (Contractors' Plant and Machinery), Ασφάλιση κατά παντός κινδύνου μηχανημάτων έργου:* Ασφάλιση των εγκαταστάσεων και των μηχανημάτων ενός εργολάβου, σε ετήσια βάση και σε όποιο έργο χρησιμοποιούνται. Καλύπτει κάθε απώλεια ή ζημιά (εκτός όσων ρητά εξαιρούνται), από οποιαδήποτε αιτία που συμβαίνει κατά τη διάρκεια εργασίας, όταν είναι εκτός εργασίας ή κατά τη διάρκεια της συντήρησης. Το ασφαλιζόμενο κεφάλαιο είναι η αξία αντικατάστασης του μηχανήματος σε καινούργιο.
- *C.E.C.R (Civil Engineering Completed Risks), Ασφάλιση αποπερατωμένων έργων πολιτικού μηχανικού:* Ασφαλιστική κάλυψη στις κατασκευές πολιτικού μηχανικού μετά την ολοκλήρωσή τους έναντι κατονομαζόμενων κινδύνων. Καλύπτει το κόστος επισκευής ή αντικατάστασης των υλικών ζημιών, κυρίως από κίνδυνο φωτιάς, κινδύνους που προέρχονται από τοπικές γεωλογικές συνθήκες, κινδύνους σε σχέση με τον σχεδιασμό, τη λειτουργία και χρήση της κατασκευής.
- *E.E.I. (Electronic Equipment Insurance), Ασφάλιση ηλεκτρονικού εξοπλισμού:* Ασφαλιστική κάλυψη έναντι όλων των κινδύνων (εκτός όσων ρητά εξαιρούνται) για απώλεια ή ζημιά σε ηλεκτρικό και ηλεκτρονικό εξοπλισμό σε μια εγκατάσταση, κατά την εργασία, όταν είναι εκτός εργασίας ή κατά τη διάρκεια

¹ Αναρτήσεις στην ιστοσελίδα της ΕΑΕΕ, στον σύνδεσμο: <http://www1.eaee.gr/statistika-stoiheia-asfalistikon-kladon>, Στατιστικά στοιχεία ασφαλίσεων Περιουσίας.

- εργασιών συντήρησης. Το ασφαλιζόμενο κεφάλαιο είναι η αξία αντικατάστασης του ζημιωθέντος ηλεκτρικού ή ηλεκτρονικού εξοπλισμού σε καινούργιο.
- *M.B. (Machinery Breakdown), Ασφάλιση μηχανικών βλαβών:* Ασφαλιστική κάλυψη έναντι όλων των κινδύνων (εκτός όσων ρητά εξαιρούνται) για απώλεια ή ζημιά σε μηχανήματα και μηχανολογικό εξοπλισμό σε μια εγκατάσταση, κατά την εργασία, όταν είναι εκτός εργασίας ή κατά τη διάρκεια εργασιών συντήρησης. Το ασφαλιζόμενο κεφάλαιο είναι η αξία αντικατάστασης του ζημιωθέντος μηχανήματος σε καινούργιο.

Επίσης, ζητήθηκε πληροφόρηση για την ανάλυση των ζημιών (σε πλήθος και σε ποσό) ανά αιτία.

Συνολικά 22 ασφαλιστικές επιχειρήσεις – μέλη απάντησαν στο ερωτηματολόγιο, οι οποίες εκτιμάται ότι εκπροσωπούν το 94,6% της παραγωγής ασφαλίσεων του αθροίσματος των κλάδων ασφάλισης Περιουσίας, δηλαδή των 8.Πυρκαϊά και στοιχεία φύσεως, 9.Λοιπές ζημιές αγαθών και 16.Χρηματικές απώλειες.

Η δομή της έκδοσης έχει ως εξής. Στο πρώτο κεφάλαιο καταγράφονται τα στατιστικά στοιχεία της έρευνας σχετικά με το πλήθος και τις ζημιές των ασφαλισμένων κινδύνων και στο δεύτερο κεφάλαιο αναλύονται οι αποζημιώσεις ανά αιτία ζημίας.

Στα παραρτήματα παρατίθενται ο κατάλογος των μελών που απάντησαν στο ερωτηματολόγιο και η σύνοψη βασικών σημείων στα αγγλικά (executive summary).

1. Στατιστικά στοιχεία συμβολαίων και ζημιών

1.1 Ασφαλιστήρια συμβόλαια

Σύμφωνα με τις απαντήσεις των ασφαλιστικών επιχειρήσεων-μελών, το 2018 εκδόθηκαν 12.311 συμβόλαια τα οποία κατανέμονται ως εξής:

Πίνακας 1: Ασφαλιστήρια συμβόλαια 2018²

	Πλήθος συμβολαίων	Μερίδιο
Πλήθος συμβολαίων σε ισχύ στις 31/12/2018 με καλύψεις CAR, EAR και CECR	2.548	20,7%
Πλήθος συμβολαίων μικρής διάρκειας με έναρξη και λήξη εντός του 2018 με καλύψεις CAR, EAR και CECR	1.267	10,3%
Πλήθος συμβολαίων εκδοθέντων εντός του 2018 με την κάλυψη ΕΕΙ	1.310	10,6%
Λοιπά συμβόλαια (καλύψεις: CPM και MB)	7.186	58,4%
Σύνολο	12.311	100%

1.2 Κανάλια διανομής

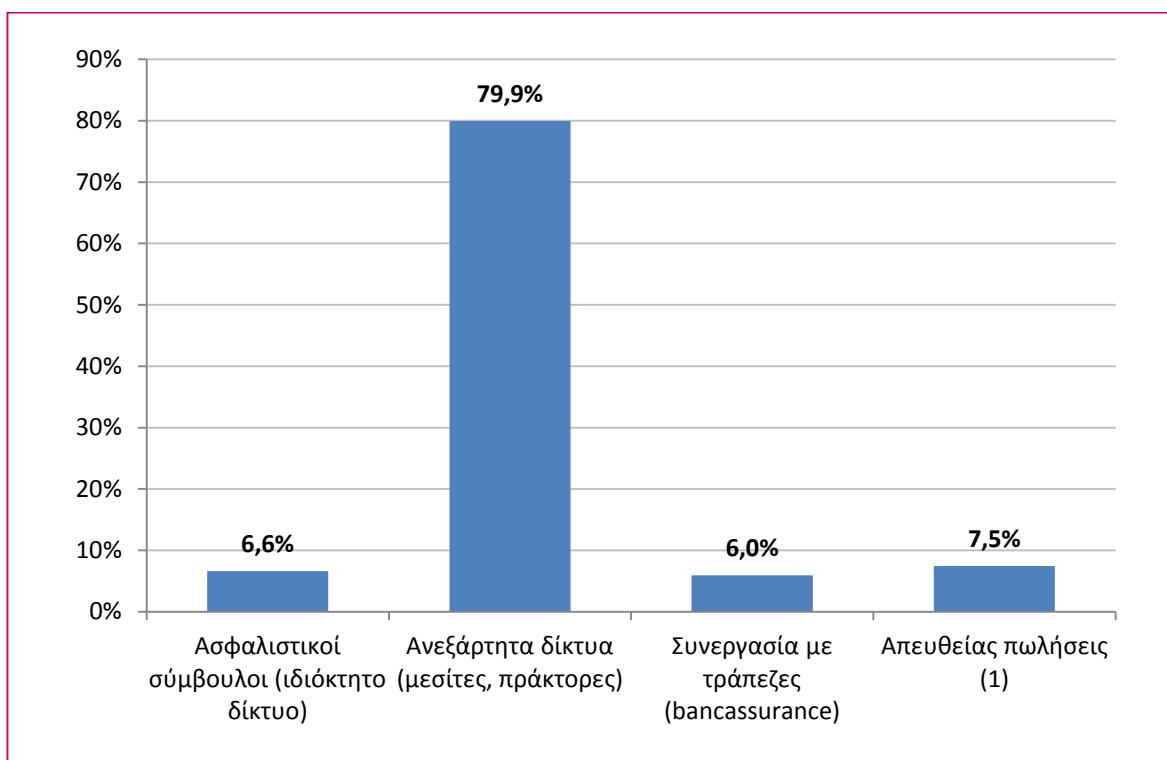
Όπως σε κάθε αντίστοιχη έρευνα στατιστικών στοιχείων, η αρμόδια Επιτροπή Περιουσίας, Αντασφαλίσεων, Μεταφορών και Σκαφών της ΕΑΕΕ διερεύνησε την κατανομή της παραγωγής ασφαλιστρών (συμπεριλαμβανομένων δικαιωμάτων συμβολαίων) ανά κανάλι πωλήσεων.

Τα κανάλια πωλήσεων που έχουν οριστεί ως προς την μορφή συνεργασίας τους (ισχύει ίδιος ορισμός για όλες τις έρευνες της ΕΑΕΕ) αναφέρονται ως εξής: οι ασφαλιστικοί σύμβουλοι (ιδιόκτητο δίκτυο), τα ανεξάρτητα δίκτυα (μεσίτες, πράκτορες), η συνεργασία με τράπεζες (bancassurance) και οι απευθείας πωλήσεις.

Η ποσοστιαία συμμετοχή των καναλιών διανομής σύμφωνα με τις απαντήσεις των ασφαλιστικών επιχειρήσεων – μελών για το έτος 2018, εμφανίζεται στο γράφημα που ακολουθεί.

² Οι συντομογραφίες των καλύψεων εμφανίζονται στην σελίδα 5 της παρούσας αναφοράς.

Γράφημα 1: Κατανομή παραγωγής ασφαλίσεων ανά κανάλι πωλήσεων



1.3 Ζημιές

Για το σύνολο των συμβολαίων, εντός του 2018, καταγράφηκαν 1.190 δηλώσεις ζημιών. Για τις ζημιές αυτές, οι πληρωθείσες αποζημιώσεις έφτασαν περίπου το 1,9 εκατομμύριο € και στο τέλος του έτους εκκρεμούσαν αποζημιώσεις ύψους 7,4 εκατομμύριων €.

Πίνακας 2: Πλήθος ζημιών και αποζημιώσεις 2018

	Πλήθος ζημιών	Πληρωθείσες αποζημιώσεις (€)	Εκκρεμείς αποζημιώσεις (€)
Συμβόλαια με καλύψεις CAR, EAR και CECR	138	361.042	1.781.857
Συμβόλαια με την κάλυψη ΕΕΙ	274	530.865	414.648
Λοιπά συμβόλαια (καλύψεις: CPM και MB)	778	964.641	5.215.877
Σύνολο	1.190	1.856.549	7.412.382

Η ποσοστιαία κατανομή των ζημιών και των αποζημιώσεων για το 2018 φαίνεται στον επόμενο πίνακα.

Στατιστικά στοιχεία συμβολαίων και ζημιών

Πίνακας 3: Κατανομή ζημιών και αποζημιώσεων 2018

	Πλήθος ζημιών	Πληρωθείσες αποζημιώσεις (€)	Εκκρεμείς αποζημιώσεις (€)
Συμβόλαια με καλύψεις CAR, EAR και CECR	11,6%	19,4%	24,0%
Συμβόλαια με την κάλυψη EEI	23,0%	28,6%	5,6%
Λοιπά συμβόλαια (καλύψεις: CPM και MB)	65,4%	52,0%	70,4%
Σύνολο	100%	100%	100%

1.4 Δείκτες

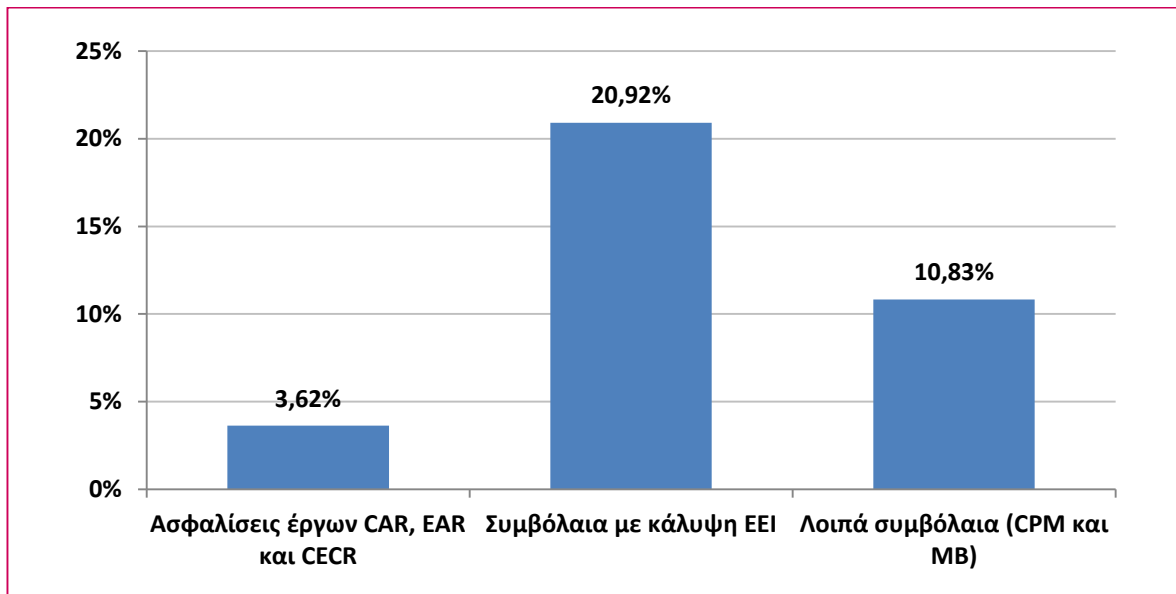
Από τα ανωτέρω πλήθη και ποσά, υπολογίζονται οι μέσοι δείκτες αποζημιώσεων και προσεγγίζεται η μέση συχνότητα ζημίας. Πρέπει να επισημανθεί ότι στον παρακάτω πίνακα, οι μέσοι δείκτες υπολογίζονται στο σύνολο των ασφαλιστηρίων συμβολαίων για κάθε ομάδα καλύψεων, το οποίο σημαίνει ότι δεν αναφέρονται σε κάποια συγκεκριμένη κάλυψη ή πακέτο καλύψεων.

Για τον υπολογισμό των δεικτών δεν έχει ληφθεί υπόψη το πλήρες κόστος των αποζημιώσεων όπως αυτό θα διαμορφωθεί μελλοντικά, καθώς και όσες ζημιές θα προκύψουν μέχρι την λήξη των συγκεκριμένων συμβολαίων. Συνεπώς, οι υπολογιζόμενοι δείκτες πιθανώς πρέπει να επανεκτιμηθούν σε μεταγενέστερη επεξεργασία των δεδομένων.

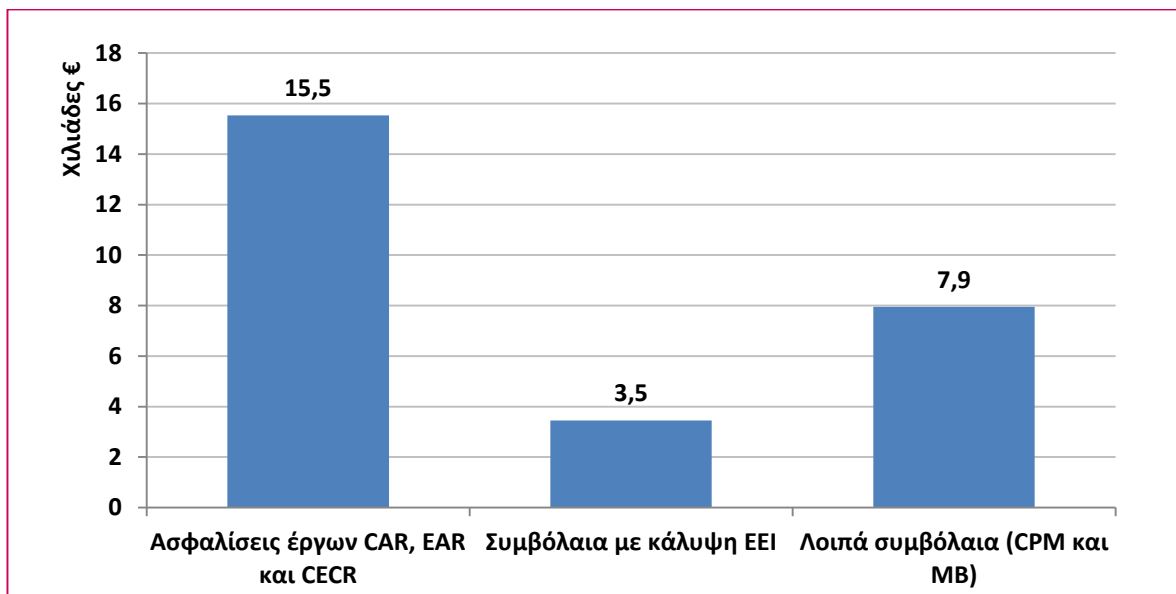
Πίνακας 4: Δείκτες – πρώτη εκτίμηση έτους 2018

	Ασφαλίσεις έργων CAR, EAR και CECR	Συμβόλαια με κάλυψη EEI	Λοιπά συμβόλαια (CPM και MB)	Σύνολο
Μέση ζημία (€)	15.528	3.451	7.944	7.789
Μέση συχνότητα ζημίας	3,62%	20,92%	10,83%	9,67%
Μέσο κόστος κάλυψης ζημίας (€)	562	722	860	753

Γράφημα 2: Μέση συχνότητα – πρώτη εκτίμηση έτους 2018



Γράφημα 3: Μέση ζημία (χιλιάδες €) – πρώτη εκτίμηση έτους 2018



2. Ανάλυση αποζημιώσεων ανά αιτία

Σε αυτή την παράγραφο παρουσιάζονται οι κατανομές του πλήθους και των ποσών αποζημιώσεων ανά αιτία ζημιάς όπως δηλώθηκαν για το 2018.

Πίνακας 5: Πλήθος ζημιών ανά αιτία

	Φυσικά			Σύνολο
	Πυρκαγιά	φαινόμενα	Λοιπά	
Συμβόλαια με καλύψεις CAR, EAR και CECR	24	9	116	149
Συμβόλαια με την κάλυψη EEI	9	2	279	290
Λοιπά συμβόλαια (καλύψεις: CPM και MB)	56	71	971	1.098
Σύνολο	89	82	1.366	1.537

Όσον αφορά τις αιτίες των ζημιών που περιλαμβάνονται στα Λοιπά, ενδεικτικώς αναφέρονται: κλοπή, καθίζηση, κατάρρευση, κακόβουλες ενέργειες, ελαττωματικό υλικό, βραχυκύκλωμα και μηχανικές βλάβες.

Πίνακας 6: Κατανομή ζημιών ανά αιτία

	Φυσικά			Σύνολο
	Πυρκαγιά	φαινόμενα	Λοιπά	
Συμβόλαια με καλύψεις CAR, EAR και CECR	16,1%	6,0%	77,9%	100%
Συμβόλαια με την κάλυψη EEI	3,1%	0,7%	96,2%	100%
Λοιπά συμβόλαια (καλύψεις: CPM και MB)	5,1%	6,5%	88,4%	100%
Σύνολο	5,8%	5,3%	88,9%	100%

Από τα συγκεντρωμένα στοιχεία του επόμενου πίνακα που αφορούν τις πληρωθείσες αποζημιώσεις, φαίνεται ότι οι καταβολές αποζημιώσεων για τις ζημιές από πυρκαγιά εμφανίζουν τα μεγαλύτερα μερίδια.

Ανάλυση αποζημιώσεων ανά αιτία

Πίνακας 7: Πληρωθείσες ζημιές ανά αιτία

€	Φυσικά φαινόμενα			Σύνολο
	Πυρκαγιά	Λοιπά	Λοιπά	
Συμβόλαια με καλύψεις CAR, EAR και CECR	15.208	3.747	255.283	274.239
Συμβόλαια με την κάλυψη EEI	20.585	3.185	510.889	534.658
Λοιπά συμβόλαια (καλύψεις: CPM και MB)	97.152	165.064	2.129.476	2.391.692
Σύνολο	132.945	171.996	2.895.648	3.200.589

Πίνακας 8: Κατανομή πληρωθεισών ζημιών

€	Φυσικά φαινόμενα			Σύνολο
	Πυρκαγιά	Λοιπά	Λοιπά	
Συμβόλαια με καλύψεις CAR, EAR και CECR	5,6%	1,4%	93,0%	100%
Συμβόλαια με την κάλυψη EEI	3,9%	0,6%	95,5%	100%
Λοιπά συμβόλαια (καλύψεις: CPM και MB)	4,1%	6,9%	89,0%	100%
Σύνολο	4,1%	5,4%	90,5%	100%

Από τα συγκεντρωμένα στοιχεία του επόμενου πίνακα που αφορούν τις εκκρεμείς αποζημιώσεις, φαίνεται ότι οι καταβολές αποζημιώσεων για τις ζημιές από φυσικές καταστροφές εμφανίζουν τα μεγαλύτερα μερίδια.

Πίνακας 9: Εκκρεμείς ζημιές ανά αιτία

€	Φυσικά φαινόμενα			Σύνολο
	Πυρκαγιά	Λοιπά	Λοιπά	
Συμβόλαια με καλύψεις CAR, EAR και CECR	234.161	282.126	2.354.242	2.870.530
Συμβόλαια με την κάλυψη EEI	20.802	0	398.296	419.099
Λοιπά συμβόλαια (καλύψεις: CPM και MB)	155.838	853.438	4.210.367	5.219.643
Σύνολο	410.802	1.135.564	6.962.905	8.509.271

Ανάλυση αποζημιώσεων ανά αιτία

Πίνακας 10: Κατανομή εκκρεμών ζημιών

€	Φυσικά			Σύνολο
	Πυρκαγιά	φαινόμενα	Λοιπά	
Συμβόλαια με καλύψεις CAR, EAR και CECR	8,2%	9,8%	82,0%	100%
Συμβόλαια με την κάλυψη EEI	5,0%	0,0%	95,0%	100%
Λοιπά συμβόλαια (καλύψεις: CPM και MB)	3,0%	16,3%	80,7%	100%
Σύνολο	4,8%	13,3%	81,8%	100%

Από τα συγκεντρωμένα στοιχεία του επόμενου πίνακα που αφορούν τις συνολικές αποζημιώσεις, φαίνεται ότι οι καταβολές αποζημιώσεων για τις ζημιές από πυρκαγιές εμφανίζουν τα μεγαλύτερα μερίδια.

Πίνακας 11: Σύνολο αποζημιώσεων ανά αιτία (πληρωθείσες και εκκρεμείς ζημιές)

€	Φυσικά			Σύνολο
	Πυρκαγιά	φαινόμενα	Λοιπά	
Συμβόλαια με καλύψεις CAR, EAR και CECR	249.370	285.873	2.609.525	3.144.768
Συμβόλαια με την κάλυψη EEI	41.387	3.185	909.185	953.757
Λοιπά συμβόλαια (καλύψεις: CPM και MB)	252.990	1.018.502	6.339.843	7.611.335
Σύνολο	543.747	1.307.560	9.858.553	11.709.860

Πίνακας 12: Κατανομή συνολικών αποζημιώσεων

€	Φυσικά			Σύνολο
	Πυρκαγιά	φαινόμενα	Λοιπά	
Συμβόλαια με καλύψεις CAR, EAR και CECR	45,9%	21,9%	26,5%	26,9%
Συμβόλαια με την κάλυψη EEI	7,6%	0,2%	9,2%	8,1%
Λοιπά συμβόλαια (καλύψεις: CPM και MB)	46,5%	77,9%	64,3%	65,0%
Σύνολο	100%	100%	100%	100%

Στον επόμενο πίνακα, υπολογίζεται η μέση αποζημίωση για κάθε αιτία ζημιάς.

Ανάλυση αποζημιώσεων ανά αιτία

Πίνακας 13: Υπολογισμός μέσης αποζημίωσης

€	Πυρκαγιά	Φυσικά φαινόμενα	Λοιπά	Σύνολο
Συμβόλαια με καλύψεις CAR, EAR και CECR	10.390	31.764	22.496	21.106
Συμβόλαια με την κάλυψη EEI	4.599	1.593	3.259	3.289
Λοιπά συμβόλαια (καλύψεις: CPM και MB)	4.518	14.345	6.529	6.932
Σύνολο	6.110	15.946	7.217	7.619

Η μέση αποζημίωση έφθασε τα 7.619€. Η μέση αποζημίωση έφθασε στα 6.110€ όταν το αίτιο ήταν η πυρκαγιά και 15.964€ όταν το αίτιο ήταν οι φυσικές καταστροφές.

Παραρτήματα

Παράρτημα 1: Συμμετοχή Ασφαλιστικών επιχειρήσεων (*Insurance enterprises' participation*)

Η Επιτροπή Περιουσίας, Αντασφαλίσεων, Μεταφορών και Σκαφών της ΕΑΕΕ επιθυμεί να ευχαριστήσει τις παρακάτω ασφαλιστικές επιχειρήσεις που ανταποκρίθηκαν στο σχετικό ερωτηματολόγιο το οποίο υποστήριξε το μελετητικό έργο της παρούσας έκδοσης.

HAIC's Property, Reinsurance, Cargo and Hull committee wishes to thank the following insurance enterprises for their response to the questionnaire that supported the undertaken study.

Πίνακας 14: Κατάλογος Συμμετεχόντων (*List of participants*)

1. ΔΥΝΑΜΙΣ Α.Ε.Γ.Α.
2. ΕΘΝΙΚΗ Α.Α.Ε.Γ.Α.
3. ΕΥΡΩΠΑΙΚΗ ΕΝΩΣΗ Α.Ε.Ε.Γ.Α.
4. ΕΥΡΩΠΑΙΚΗ ΠΙΣΤΗ Α.Ε.Γ.Α.
5. ΙΝΤΕΡΑΜΕΡΙΚΑΝ Ε.Ε.Α.Ζ. Α.Ε.
6. ΝΕΟΣ ΠΟΣΕΙΔΩΝ Α.Ε.Α.Ε.
7. ΟΡΙΖΩΝ Α.Ε.Γ.Α.
8. ΣΙΔΕΡΗΣ Α.Α.Ε.Γ.Α.
9. ΣΥΝΕΤΑΙΡΙΣΤΙΚΗ Α.Α.Ε.Ε.Γ.Α.
10. ΥΔΡΟΓΕΙΟΣ Α.Α.Α.Ε.
11. AIG EUROPE LIMITED
12. ALLIANZ ΕΛΛΑΣ Α.Α.Ε.
13. AXA Insurance Α.Α.Ε.
14. CROMAR
15. ERGO Α.Α.Ε.Ζ.
16. EUROLIFE ERB Α.Ε.Γ.Α.
17. GENERALI Hellas Α.Α.Ε.
18. GROUPAMA PHOENIX Α.Ε.Α.Ε.
19. HDI GLOBAL SE, HELLAS
20. INTERASCO Α.Ε.Γ.Α.
21. INTERLIFE Α.Α.Ε.Γ.Α.
22. PERSONAL Α.Ε.Γ.Α.

Appendix 2: Executive summary

During 2018, there were 12,311 contracts insuring technical construction works, the covers ranged between the following categories: Contractors All Risks (CAR), Erection All Risks (EAR), Civil Engineering Completed Risks (CECR), Electronic Equipment Insurance (EEI), Contractors' Plant and Machinery policy (CPM) and Machinery Breakdown (MB). A large share of the contracts (31%) covers project insurance (CAR, EAR, CECR).

The distribution of the premium per distribution channel was as follows: independent networks (agents and brokers) accounted for 79.9%, direct sales 7.5%, insurance intermediaries (tied agency) 6.6% and bancassurance 6.0% of the total.

For the abovementioned contracts, during 2018, 1,190 claims were declared. A large proportion of losses (23%) relate to EEI claims. For all losses, the paid claims amounted to approximately € 1.9 million and were reserved outstanding claims of € 7.4 million at the end of the year. The most commonly cited cause of damage was fire, while the highest claims being caused by natural disasters.

The average loss on project insurance contracts was € 15,528, with the average claim in EEI being € 3,451 while, overall, the average loss was € 7,789. The average frequency was 9.67% (20.9% for EEI contracts).



ΠΡΟΣΦΑΤΕΣ ΕΚΔΟΣΕΙΣ - ΜΕΛΕΤΕΣ ΥΠΗΡΕΣΙΑ ΜΕΛΕΤΩΝ ΚΑΙ ΣΤΑΤΙΣΤΙΚΗΣ ΕΝΩΣΗ ΑΣΦΑΛΙΣΤΙΚΩΝ ΕΤΑΙΡΙΩΝ ΕΛΛΑΔΟΣ



118. Ασφάλιση Σκαφών Αναψυχής 2018

Νοέμβριος 2019

http://www1.eaee.gr/sites/default/files/oikmel_yacht2018gr.pdf



117. Ασφάλιση Περιουσίας 2018

Οκτώβριος 2019

http://www1.eaee.gr/sites/default/files/oikmel_property2018gr.pdf



116. Ασφάλιση Μεταφερόμενων Εμπορευμάτων 2018

Οκτώβριος 2019

http://www1.eaee.gr/sites/default/files/oikmel_cargo2018gr.pdf



115. Ασφάλιση Γενικής αστικής ευθύνης 2018

Οκτώβριος 2019

<http://www1.eaee.gr/sites/default/files/oikmel-GeneraLCivilLiability2018gr.pdf>



114. Ασφάλιση Πληρωμάτων Πλοίων 2018

Σεπτέμβριος 2019

http://www1.eaee.gr/sites/default/files/oikmel_crewinsurance2018gr.pdf



ΠΡΟΣΦΑΤΕΣ ΕΚΔΟΣΕΙΣ - ΜΕΛΕΤΕΣ ΥΠΗΡΕΣΙΑ ΜΕΛΕΤΩΝ ΚΑΙ ΣΤΑΤΙΣΤΙΚΗΣ ΕΝΩΣΗ ΑΣΦΑΛΙΣΤΙΚΩΝ ΕΤΑΙΡΙΩΝ ΕΛΛΑΔΟΣ



113. Ασφαλίσεις Ζωής και Υγείας 2018

Απρίλιος 2019

http://www1.eaee.gr/sites/default/files/oikmel_life2018gr.pdf



112. Φυσικές καταστροφές και ταραχές στην Ελλάδα 1993 – 2018

Ιανουάριος 2019

http://www1.eaee.gr/sites/default/files/oikmel_natcat_1993_18_gr.pdf



Ετήσια Στατιστική Έκθεση 2017

Δεκέμβριος 2018

http://www1.eaee.gr/sites/default/files/annual_stat_report_2017_gr.pdf



111. Οικονομικά Στοιχεία Ασφαλιστικών Επιχειρήσεων 2017

Δεκέμβριος 2018

http://www1.eaee.gr/sites/default/files/oikmel_companies2017gr.pdf



110. Ασφάλιση Γενικής αστικής ευθύνης 2017

Δεκέμβριος 2018

<http://www1.eaee.gr/sites/default/files/oikmel-GeneraLCivilLiability2017gr.pdf>

Ε.Α.Ε.Ε. – Υπηρεσία Μελετών και Στατιστικής

Ιωάννης Φασόης, Μ.Α.

+30 210 33 34 104

fasois@eaee.gr

Κωνσταντίνος Σταθόπουλος, Μ.Σc., Μ.Ρεs.

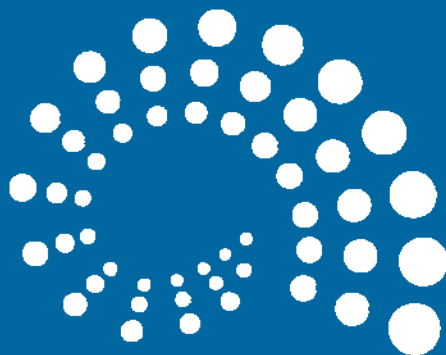
+30 210 33 34 109

cstathopoulos@eaee.gr

Η παρούσα έκδοση είναι διαθέσιμη στην ιστοσελίδα της ΕΑΕΕ: www.eaee.gr

Η παρούσα έκδοση υπόκειται σε προστασία της νομοθεσίας περί πνευματικών δικαιωμάτων. Επισημαίνεται ότι σύμφωνα με τον Ν. 2121/1993 όπως ισχύει, απαγορεύεται η αναδημοσίευση και γενικά η αναπαραγωγή του παρόντος έργου, με οποιοδήποτε τρόπο, τμηματικά ή περιληπτικά, στο πρωτότυπο ή σε μετάφραση ή άλλη διασκευή, χωρίς άδεια του εκδότη.

Παρά το γεγονός ότι όλες οι πληροφορίες που χρησιμοποιούνται στην παρούσα έκδοση λήφθηκαν προσεκτικά από αξιόπιστες πηγές, η ΕΑΕΕ δεν αναλαμβάνει καμία ευθύνη για την ακρίβεια ή την πληρότητα των πληροφοριών που παρέχονται. Οι πληροφορίες που παρέχονται έχουν ενημερωτικό σκοπό και μόνο και σε καμία περίπτωση η ΕΑΕΕ δεν ευθύνεται για οποιαδήποτε απώλεια ή ζημία που προκύπτει από τη χρήση αυτής της πληροφόρησης. Επισημαίνεται ότι το σύνολο των πληροφοριών που εμπεριέχονται έχουν αποκλειστικά ενημερωτικό και μη δεσμευτικό χαρακτήρα, ενώ σε καμία περίπτωση δεν υποκρύπτουν οποιαδήποτε προτροπή για τυχόν υιοθέτησή τους.



ΕΝΩΣΗ ΑΣΦΑΛΙΣΤΙΚΩΝ ΕΤΑΙΡΙΩΝ ΕΛΛΑΔΟΣ

ΞΕΝΟΦΩΝΤΟΣ 10 • 105 57 ΑΘΗΝΑ • ΤΗΛ. 210 33 34 100 • e-mail: info@eae.gr
