

ΠΡΟΣ ΔΗΜΟΣΙΕΥΣΗ
Μελέτη ICAP: «Η Ελλάδα σε Αριθμούς -2017»

ΔΗΛΩΣΗ

Προέδρου & Δ. Συμβούλου ομίλου εταιρειών ICAP, κ. Νικήτα Κωνσταντέλλου.

«Μετά από μια μακροχρόνια περίοδο ύφεσης, η ελληνική οικονομία εμφάνισε μικρή ανάκαμψη το 2017, καθώς το ΑΕΠ της χώρας κινήθηκε με χαμηλούς αλλά θετικούς ρυθμούς μεταβολής (+1,5% έναντι του 2016). Ενθαρρυντικό είναι το γεγονός ότι η ανοδική αυτή τάση συνεχίστηκε και το 2018 και μάλιστα με ελαφρώς αυξανόμενο ρυθμό.

Η θετική αυτή εξέλιξη αποτυπώνεται και στα οικονομικά αποτελέσματα του ελληνικού εταιρικού τομέα, ο οποίος κατάφερε να βελτιώσει περαιτέρω την ανταγωνιστικότητά του, **πετυχαίνοντας αξιόλογες επιδόσεις για τρίτη συνεχόμενη χρονιά**. Από τα ομαδοποιημένα αποτελέσματα ενός μεγάλου δείγματος **13.154** ελληνικών επιχειρήσεων (όσες έχουν δημοσιεύσει ισολογισμούς μέχρι 4/1/2019, εκτός Τραπεζών-Ασφαλειών), διαπιστώνεται ότι **το 2017 οι εταιρείες κατάφεραν να πετύχουν αξιόλογη αύξηση στον κύκλο εργασιών τους και σημαντική διεύρυνση της κερδοφορίας τους**. Πράγματι, ο συνολικός κύκλος εργασιών του ελληνικού εταιρικού τομέα αυξήθηκε κατά **10%** περίπου το 2017. Παράλληλα, οι συνεχείς προσπάθειες των εταιρειών για συγκράτηση των δαπανών τους επέδρασαν, για άλλη μια χρονιά, θετικά στα λειτουργικά κέρδη τους, καθώς αυτά διευρύνθηκαν κατά **17%** περίπου. Περαιτέρω, το σύνολο των εταιρειών κατέγραψε το 2017 καθαρά (προ φόρου) κέρδη ύψους **€4,67 δισ.**, αυξημένα κατά **14%** έναντι της προηγούμενης χρήσης. Θετικά είναι τα μηνύματα για τις ελληνικές επιχειρήσεις και για τη χρήση του 2018. Ενδεικτικά αναφέρεται ότι, **153 εταιρείες, εκτός τραπεζών, που είναι εισηγμένες στο Χρηματιστήριο Αθηνών** πέτυχαν αύξηση του κύκλου εργασιών τους κατά **9%** το πρώτο εξάμηνο του έτους, ενώ τα **κέρδη** διευρύνθηκαν κατά **25%**.

Σίγουρα η επάνοδος της εγχώριας οικονομίας έστω και σε ελαφρά ανοδική τροχιά επιδρά θετικά στην ελληνική επιχειρηματικότητα. Επιτακτική ανάγκη πλέον είναι η ανάπτυξη της οικονομίας με επιταχυνόμενο ρυθμό και η επικράτηση ενός σταθερού οικονομικού κλίματος, παράγοντας ο οποίος θα βελτιώσει τις συνθήκες λειτουργίας της αγοράς, θα ενισχύσει την επενδυτική δραστηριότητα και θα επιτρέψει στον ελληνικό εταιρικό τομέα να αυξήσει περαιτέρω την παραγωγικότητά του, αποκτώντας μεγαλύτερη αναπτυξιακή δυναμική.»

**ΕΞΕΛΙΞΗ ΟΙΚΟΝΟΜΙΚΩΝ ΜΕΓΕΘΩΝ 13.527 ΕΛΛΗΝΙΚΩΝ ΕΠΙΧΕΙΡΗΣΕΩΝ
ΜΕ ΔΗΜΟΣΙΕΥΜΕΝΟΥΣ ΙΣΟΛΟΓΙΣΜΟΥΣ ΧΡΗΣΗΣ 2017/2016**

Το 2017 ο ελληνικός εταιρικός τομέας εμφάνισε αξιόλογη αύξηση στον κύκλο εργασιών του και σημαντική διεύρυνση της κερδοφορίας του.

Η ελληνική οικονομία κινήθηκε με χαμηλούς αλλά θετικούς ρυθμούς μεταβολής το 2017, καθώς το **ΑΕΠ** της χώρας κατέγραψε **αύξηση 1,5%** σε σχέση με το 2016 (σε όρους όγκου) μετά από μία διετία οριακής μείωσης (2016: -0,2%, 2015:-0,4%).

Θετική εξέλιξη αποτελεί το γεγονός ότι η αναπτυξιακή πορεία συνεχίστηκε και το **2018** καθώς, σύμφωνα με τα τελευταία διαθέσιμα στοιχεία¹, το ΑΕΠ εμφάνισε ανοδική τάση το πρώτο ενιάμηνο του 2018 (1^ο τρίμηνο:2,5%, 2^ο:1,7%, 3^ο:2,2%).

¹ ΕΛ.ΣΤΑΤ.-Τριμηνιαίοι Εθνικοί Λογαριασμοί (4/12/2018)

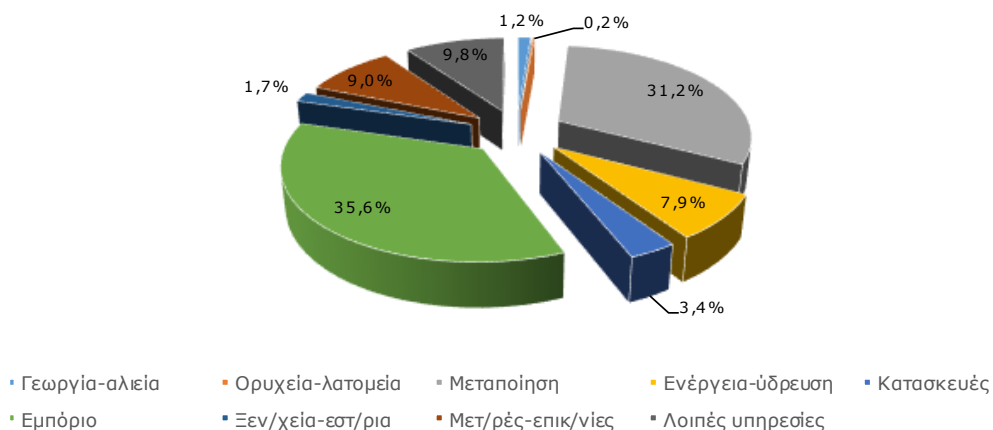
Η ελαφρά ανάκαμψη της οικονομίας αποτυπώνεται όχι μόνο στα μακροοικονομικά μεγέθη της χώρας αλλά και στις επιδόσεις των επιχειρήσεων κατά το έτος 2017. Μετά από μία μακροχρόνια δύσκολη οικονομική περίοδο, οι ελληνικές επιχειρήσεις καταβάλλοντας συνεχώς έντονες προσπάθειες προσαρμογής στις συνθήκες της αγοράς κατάφεραν να πετύχουν αξιοσημείωτες επιδόσεις. **Το 2017 ο ελληνικός εταιρικός τομέας εμφάνισε αξιόλογη αύξηση στον κύκλο εργασιών του και σημαντική διεύρυνση της κερδοφορίας του.**

Τα οικονομικά αποτελέσματα του εταιρικού τομέα² συνολικά, προέρχονται από τους δημοσιευμένους ισολογισμούς και τα αποτελέσματα χρήσης **13.527** επιχειρήσεων, για τα έτη 2017 και 2016. Τα οικονομικά αυτά στοιχεία συνέλεξε και επεξεργάστηκε η ICAP. Οι συγκεντρωτικοί πίνακες και τα διαγράμματα που δημιουργήθηκαν από την επεξεργασία των δεδομένων παρουσιάζονται στην νέα έκδοση του τόμου «Η Ελλάδα σε Αριθμούς». Σημειώνεται ότι περιλαμβάνονται σε αυτά τα χρηματοοικονομικά δεδομένα των εταιρειών για τις οποίες υπήρχε διαθέσιμος ισολογισμός για τα έτη 2017 και 2016 μέχρι την ημερομηνία οριστικοποίησης του δείγματος (**4η Ιανουαρίου 2019**). Εξαιρούνται οι εταιρείες τα αποτελέσματα χρήσεως των οποίων δεν περιλαμβάνουν κύκλο εργασιών και λειτουργικά έσοδα και για τα δύο έτη. Για τις εταιρείες που ανήκουν σε κλάδους που αποδίδουν Ειδικό Φόρο Κατανάλωσης (ΕΦΚ), έχει ληφθεί υπόψη ο Καθαρός Κύκλος Εργασιών όπου αυτός αναγράφεται. Η ταξινόμηση των εταιρειών ακολουθεί το ευρωπαϊκό σύστημα ταξινόμησης των κλάδων οικονομικής δραστηριότητας NACE - αναθεώρηση 2 (εξαιρούνται τα NACE 84,94).

Από την επεξεργασία των συγκεντρωτικών μεγεθών **13.154** επιχειρήσεων, στις οποίες δεν περιλαμβάνονται αυτές του χρηματοπιστωτικού τομέα, προκύπτει ότι ο συνολικός **κύκλος εργασιών** τους **αυξήθηκε κατά 9,8%** το 2017 σε σχέση με το 2016 και διαμορφώθηκε σε **€125,9 δισ.** περίπου. Χαρακτηριστικό είναι ότι, αύξηση κατέγραψαν οι πωλήσεις σε οκτώ από τους εννέα ευρύτερους κλάδους του εταιρικού τομέα (εξαιρουμένου του χρηματοπιστωτικού). Την υψηλότερη αύξηση στον κύκλο εργασιών κατέγραψε ο κλάδος της Μεταποίησης (16,2%) και ακολούθησε ο κλάδος της Γεωργίας – Αλιείας (13,9%) και των Ξενοδοχείων-Εστιατορίων (12,0%). Μικρότερη (ποσοστιαία) αύξηση κατέγραψαν και οι υπόλοιποι κλάδοι του εταιρικού τομέα πλην των Κατασκευών, ο οποίος υποχώρησε κατά 2,6% την ίδια περίοδο.

² Για τους σκοπούς της ανάλυσης ως εταιρικός τομέας ορίζεται το σύνολο των επιχειρήσεων, τα οικονομικά δεδομένα των οποίων περιλαμβάνονται στην τρέχουσα έκδοση του τόμου «Η Ελλάδα σε Αριθμούς».

Κύκλος Εργασιών 2017: Μεριδία επί του συνόλου του Εταιρικού Τομέα



Όσον αφορά στα συνολικά αποτελέσματα του εταιρικού τομέα (ανεξαρτήτως κλάδου δραστηριότητας), διαπιστώνονται τα εξής: Παράλληλα με την αύξηση των συνολικών πωλήσεων (κατά 9,8%), διευρύνθηκαν και τα συνολικά **μεικτά κέρδη** αλλά με χαμηλότερο ρυθμό (6,48%), στοιχείο ενδεικτικό της αύξησης του κόστους πωλήσεων.

Οι δαπάνες διοίκησης και διάθεσης αυξήθηκαν κατά 5,42% ενώ οι χρηματοοικονομικές δαπάνες περιορίστηκαν κατά 3,04%. Οι μεταβολές αυτές συνέβαλαν στην αξιολογη βελτίωση των συνολικών λειτουργικών αποτελεσμάτων (κατά 16,95%) και τελικά στη σημαντική αύξηση της κερδοφορίας. Συγκεκριμένα, τα **κέρδη** (προ φόρου) των 13.154 επιχειρήσεων του δείγματος διαμορφώθηκαν στο ποσό των **€4,67 δις.** περίπου το 2017, καταγράφοντας ετήσια ποσοστιαία **αύξηση 13,74%.**

Επισημαίνεται ότι η πλειοψηφία των εταιρειών του δείγματος (64,6%) ήταν **κερδοφόρες** το 2017, τα δε κέρδη τους υπερίσχυσαν και καθόρισαν και το συνολικό αποτέλεσμα.

Όσον αφορά τους επί μέρους κλάδους του μη χρηματοπιστωτικού εταιρικού τομέα, μόνο ένας ήταν ζημιογόνος το 2017, ενώ οι υπόλοιποι ήταν **κερδοφόροι**. Τη μεγαλύτερη συμμετοχή στα κέρδη είχαν οι κλάδοι της Μεταποίησης, του Εμπορίου και της Ενέργειας-Υδρευσης.

Ζημιογόνος το 2017 ήταν μόνο ο κλάδος των Μεταφορών – Επικοινωνιών (από κερδοφόρος το 2016). Από την άλλη πλευρά, οι κλάδοι των Κατασκευών και των Ορυχείων – Λατομείων από ζημιογόνοι το 2016 κατέστησαν κερδοφόροι το 2017.

Εταιρικός τομέας: Βασικά Οικονομικά Μεγέθη ανά Τομέα 2017-2016									
(€ εκατ.)									
Κλάδος	Ενεργητικό			Κύκλος εργασιών			Κέρδη προ φόρου		
	2017	2016	%	2017	2016	%	2017	2016	%
Μη χρηματοπιστωτικός τομέας									
Γεωργία-αλιεία	1.895	1.868	1,5	1.542	1.354	13,9	22	26	-17,3
Ορυχεία-λατομεία	1.699	1.621	4,8	285	275	3,8	33	-60	154,6
Μεταποίηση	45.347	42.253	7,3	39.326	33.836	16,2	2.287	1.776	28,7
Ενέργεια-ύδρευση	31.737	31.096	2,1	9.901	9.227	7,3	937	434	115,9
Κατασκευές	8.295	8.624	-3,8	4.222	4.335	-2,6	49	-161	130,8
Εμπόριο	28.858	26.898	7,3	44.784	41.369	8,3	1.071	1.000	7,1
Ξεν/χεία-εστ/ρια	7.173	6.791	5,6	2.147	1.917	12,0	156	120	30,0
Μετ/ρές-επικ/νίες	39.661	39.025	1,6	11.354	10.808	5,1	-426	421	-201,2
Λοιπές υπηρεσίες	23.478	22.981	2,2	12.365	11.538	7,2	545	551	-1,1
Σύνολο	188.144	181.157	3,9	125.927	114.658	9,8	4.673	4.108	13,7
Χρηματοπιστωτικός τομέας									
Τράπεζες	238.187	273.177	-12,8	8.208	8.847	-7,2	-1.088	-92	-1086,7
Ασφάλειες	16.889	15.796	6,9	3.234	3.225	0,3	412	358	15,2
Λοιπές χρημ/τικές	15.391	15.287	0,7	548	564	-3,0	363	-426	185,4
Σύνολο	270.467	304.260	-11,1	11.990	12.636	-5,1	-313	-160	-95,8
Γενικό Σύνολο	458.611	485.417	-5,5	137.917	127.294	8,3	4.360	3.948	10,4

Περαιτέρω, ο παράγοντας που συνέβαλε περισσότερο στη βελτίωση του συνολικού καθαρού αποτελέσματος ήταν κυρίως οι 1.627 επιχειρήσεις που κατάφεραν να αντιστρέψουν το (συνολικό) ζημιογόνο αποτέλεσμα του 2016 και να εμφανίσουν κέρδη το 2017. Παράλληλα, 6.867 επιχειρήσεις ήταν κερδοφόρες και τα δύο έτη και μάλιστα πέτυχαν αύξηση της κερδοφορίας τους κατά €1,1 δισ. το 2017. Από την άλλη πλευρά όμως, υπάρχουν και 3.425 επιχειρήσεις οι οποίες ήταν ζημιογόνες και τα δύο έτη και εμφάνισαν σημαντική διεύρυνση των ζημιών τους (κατά €0,8 δισ. το 2017/2016).

Οι Μεταβολές της Κερδοφορίας: 2017-2016				
(Εξαιρουμένων των Χρηματοπιστωτικών Υπηρεσιών)				
(€ 000)				
Κατηγορία	Επιχειρήσεις	Αποτέλεσμα 2017	Αποτέλεσμα 2016	Μεταβολή
Κ 2017 – Κ 2016	6.867	7.350.690	6.221.474	1.129.216
Ζ 2017 – Κ 2016	1.235	-771.066	468.906	-1.239.972
Κ 2017 – Ζ 2016	1.627	774.247	-732.176	1.506.423
Ζ 2017 – Ζ 2016	3.425	-2.681.147	-1.849.971	-831.176
Σύνολο	13.154	4.672.725	4.108.233	564.492

Κ 2017/16 = επιχειρήσεις κερδοφόρες το 2017/16, Ζ 2017/16 = επιχειρήσεις ζημιογόνες το 2017/16

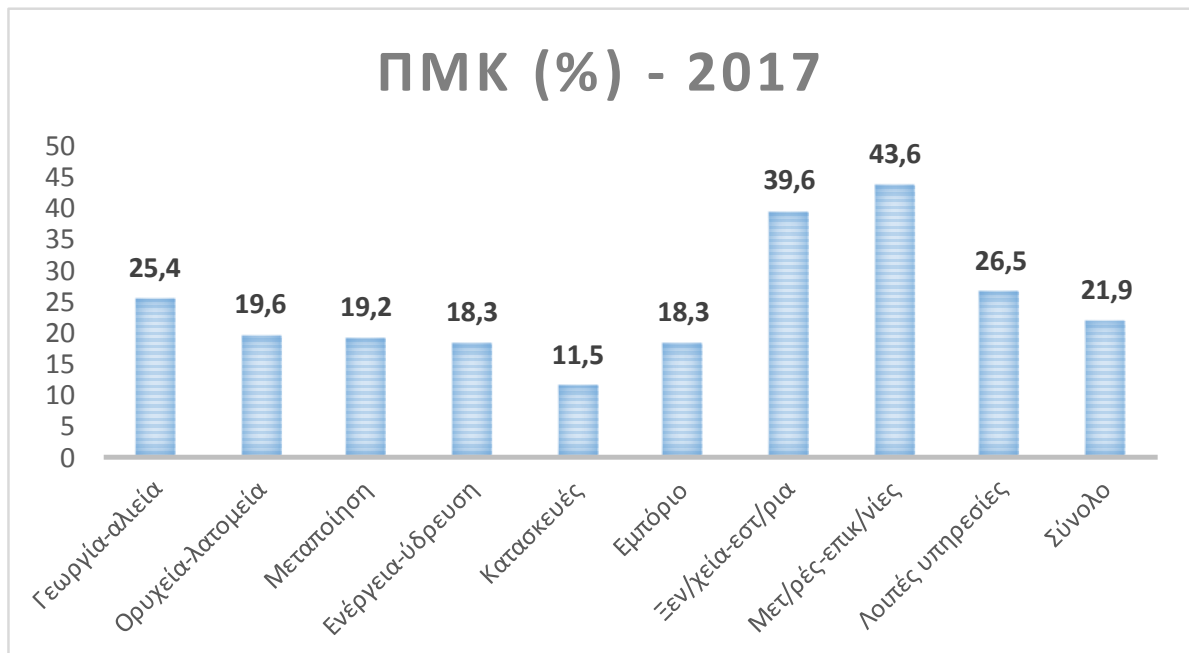
Εξετάζοντας ορισμένους βασικούς χρηματοοικονομικούς δείκτες του συνόλου των επιχειρήσεων διαπιστώνονται οριακές μεταβολές στα περιθώρια κερδοφορίας τους. Συγκεκριμένα, το **περιθώριο μεικτού κέρδους** περιορίστηκε ελαφρώς κατά 0,7 ποσοστιαίες μονάδες και

διαμορφώθηκε σε 21,89% το 2017. Αντίθετα, το **περιθώριο καθαρού κέρδους** διευρύνθηκε οριακά κατά 0,13 ποσοστιαίες μονάδες, σε 3,71%.

Εταιρικός Τομέας: Βασικοί Χρηματοοικονομικοί Δείκτες 2017-2016 (Εξαιρουμένων των Χρηματοπιστωτικών Υπηρεσιών)								
	ΠΜΚ %		ΠΚΚ %		ΔΕ		ΓΡ	
	2017	2016	2017	2016	2017	2016	2017	2016
Γεωργία-αλιεία	25,39	25,46	1,42	1,96	0,70	0,71	1,38	1,32
Ορυχεία-λατομεία	19,61	18,80	11,53	-21,92	0,81	0,82	1,35	1,51
Μεταποίηση	19,15	20,73	5,81	5,25	0,60	0,61	1,24	1,16
Ενέργεια-ύδρευση	18,32	19,91	9,46	4,70	0,58	0,58	1,21	1,18
Κατασκευές	11,47	12,03	1,17	-3,71	0,71	0,71	1,25	1,34
Εμπόριο	18,32	19,04	2,39	2,42	0,66	0,65	1,20	1,22
Ξεν/χεία-εστ/ρια	39,63	38,52	7,28	6,27	0,51	0,50	0,90	0,88
Μετ/ρές-επικ/νίες	43,64	41,87	-3,76	3,90	0,67	0,66	0,50	0,51
Λοιπές υπηρεσίες	26,52	25,85	4,40	4,77	0,53	0,51	1,01	1,00
Σύνολο	21,89	22,58	3,71	3,58	0,62	0,61	1,03	1,01

ΠΜΚ=Περιθώριο μεικτού κέρδους
 ΠΚΚ=Περιθώριο καθαρού κέρδους
 ΔΕ=Δανειακή επιβάρυνση
 ΓΡ=Γενική ρευστότητα

Σε κλαδικό επίπεδο, το υψηλότερο περιθώριο μεικτού κέρδους το 2017 είχαν οι κλάδοι Μεταφορών-Επικοινωνιών (43,6%) και Ξενοδοχείων-Εστιατορίων (39,6%).

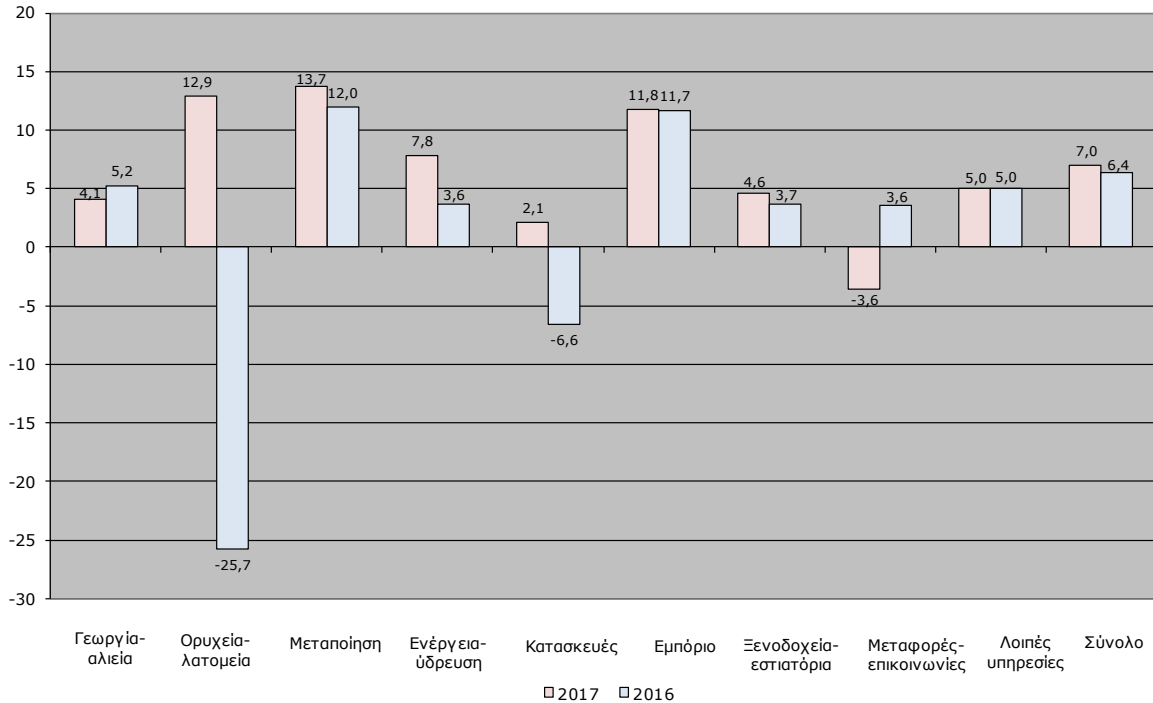


Οριακή ήταν η βελτίωση του δείκτη της **αποδοτικότητας ιδίων κεφαλαίων** του συνόλου των εταιρειών, ο οποίος ανήλθε σε 7,0% το 2017 από 6,4% το προηγούμενο έτος.

Σε κλαδικό επίπεδο, θετικούς δείκτες εμφάνισαν οι οκτώ από τους εννέα επί μέρους κλάδους. Τον υψηλότερο δείκτη αποδοτικότητας ιδίων κεφαλαίων το 2017 εμφάνισε ο κλάδος της Μεταποίησης (13,7%) ο οποίος ήταν ελαφρά βελτιωμένος σε σχέση με το 2016 και ακολούθησε

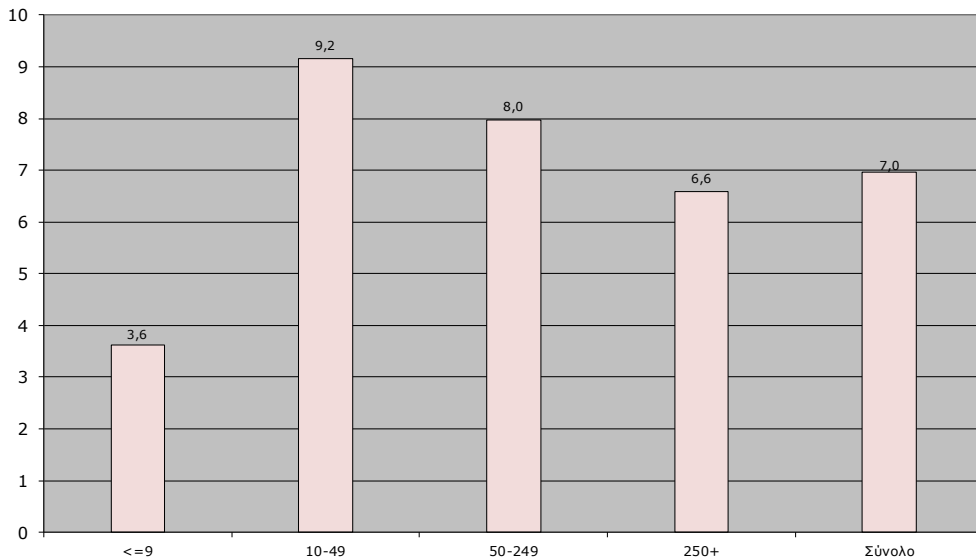
ο κλάδος των Ορυχείων – Λατομείων (12,9%), ο δείκτης του οποίου ήταν αρνητικός το προηγούμενο έτος.

Αποδοτικότητα Ιδίων Κεφαλαίων του Εταιρικού Τομέα: 2017-2016
Κατανομή βάσει Τομέα (%)
(Εξαιρουμένων των Χρηματοπιστωτικών Υπηρεσιών)



Διαφορετικές ήταν ωστόσο οι επιδόσεις όσον αφορά στην κατανομή της αποδοτικότητας κατά μέγεθος επιχείρησης. Το 2017 ο υψηλότερος δείκτης αποδοτικότητας ιδίων κεφαλαίων καταγράφηκε στις μικρές επιχειρήσεις (με προσωπικό από 10 έως 49 άτομα) και ακολούθησαν οι μεσαίου μεγέθους επιχειρήσεις (προσωπικό 50-249 άτομα).

Αποδοτικότητα Ιδίων Κεφαλαίων του Εταιρικού Τομέα: 2017
Κατανομή βάσει Κλιμακίου Απασχόλησης (%)
(Εξαιρουμένων των Χρηματοπιστωτικών Υπηρεσιών)



Τέλος, όσον αφορά σε βασικά οικονομικά μεγέθη του συνόλου των 13.154 επιχειρήσεων προκύπτει ότι τα συνολικά κεφάλαια (του μη χρηματοπιστωτικού τομέα) παρουσίασαν μικρή αύξηση το 2017/16. Συγκεκριμένα, το συνολικό **ενεργητικό** αυξήθηκε κατά 3,86% ανερχόμενο σε €188,1 δισ. περίπου, γεγονός που οφείλεται κυρίως στην αύξηση των καθαρών παγίων στοιχείων κατά 3,9%, καθώς και στη διεύρυνση του κυκλοφορούντος ενεργητικού κατά αντίστοιχο σχεδόν ποσοστό (3,8%).



Από πλευράς παθητικού, τα **ίδια κεφάλαια** αυξήθηκαν κατά 3,38% ανερχόμενα σε €68,2 δισ. το 2017. Οι συνολικές υποχρεώσεις αυξήθηκαν με ελαφρώς υψηλότερο ρυθμό (4,30%), γεγονός που οδήγησε σε οριακή επιδείνωση της σχέσης ξένων προς ίδια κεφάλαια, από 1,68 το 2016 σε 1,70 το 2017. Αύξηση παρουσίασαν τόσο οι συνολικές **μακροπρόθεσμες υποχρεώσεις** (4,94%) όσο και οι **βραχυπρόθεσμες** (3,90%). Οι δείκτες ρευστότητας δεν παρουσίασαν ιδιαίτερη μεταβολή τη διετία 2017-2016.

Σε τομεακό επίπεδο υπήρξαν διαφορές όσον αφορά στα αποτελέσματα των επιχειρήσεων. Συγκεκριμένα, **ανά τομέα δραστηριότητας** παρατηρούνται τα εξής:

Αξιόλογη αύξηση κατά 13,9% εμφάνισε ο κύκλος εργασιών του κλάδου **γεωργία-αλιεία** ο οποίος διαμορφώθηκε σε €1,5 δισ. το 2017, τα δε μεικτά κέρδη διευρύνθηκαν με αντίστοιχο ρυθμό (13,6%). Το τελικό καθαρό αποτέλεσμα (προ φόρου) των 182 επιχειρήσεων ήταν κερδοφόρο και τα δύο έτη, μειωμένο όμως κατά 17,3% το 2017 σε σχέση με το 2016, λόγω της διαμόρφωσης αρνητικού μη λειτουργικού αποτελέσματος το 2017. Τα συνολικά κεφάλαια του κλάδου ήταν ελαφρώς αυξημένα κατά 1,5% ανερχόμενα σε €1,89 δισ., ενώ τα ίδια κεφάλαια διευρύνθηκαν με υψηλότερο ρυθμό (3,6%).

Στον κλάδο των **ορυχείων-λατομείων** ο κύκλος εργασιών αυξήθηκε κατά 3,8% και διαμορφώθηκε σε €285,1 εκατ. Ωστόσο, η μικρότερη αύξηση του κόστους πωλήσεων οδήγησε στη διεύρυνση των μεικτών κερδών με υψηλότερο ρυθμό (8,3%). Το γεγονός αυτό σε συνδυασμό κυρίως με τη μεγάλη αύξηση των λοιπών λειτουργικών εσόδων αλλά και τη μείωση των λειτουργικών εξόδων και των χρηματοοικονομικών δαπανών είχαν σαν αποτέλεσμα την ανατροπή του συνολικού λειτουργικού αποτελέσματος από αρνητικό το 2016 σε θετικό το 2017. Η εξέλιξη αυτή μαζί με τη διαμόρφωση σημαντικού θετικού μη λειτουργικού αποτελέσματος το 2017 (από αρνητικό το 2016) οδήγησαν στην εμφάνιση καθαρών κερδών το 2017 ποσού €32,9 εκατ. ενώ το προηγούμενο έτος το τελικό καθαρό αποτέλεσμα ήταν ζημιογόνο (ύψους €60,2 εκατ.). Τα συνολικά κεφάλαια του κλάδου ανήλθαν σε €1,7 δισ. περίπου, αυξημένα κατά 4,81% σε ετήσια βάση.

Ο κλάδος της **μεταποίησης**, με δείγμα 2.357 μονάδων, εμφάνισε αξιόλογη αύξηση σε επίπεδο κύκλου εργασιών, κατά 16,23%, διαμορφούμενος σε **€39,3 δισ.** Ωστόσο, τα μεικτά κέρδη διευρύνθηκαν με αρκετά χαμηλότερο ρυθμό (7,39%), λόγω σημαντικής αύξησης του κόστους πωλήσεων (κατά 18,5%). Από την άλλη μεριά, η βελτίωση των μεικτών κερδών σε συνδυασμό με τη συγκράτηση των λειτουργικών δαπανών (αύξηση κατά 2,5%) και την παράλληλη μείωση των χρηματοοικονομικών δαπανών (κατά 10,7%) οδήγησαν στην εντυπωσιακή αύξηση των λειτουργικών αποτελεσμάτων (30,2%) και κατ' επέκταση στη διεύρυνση της κερδοφορίας κατά 28,7% το 2017/2016.

Το συνολικό ενεργητικό του κλάδου ανήλθε σε €45,3 δισ. το 2017, αυξημένο κατά 7,3% έναντι του προηγούμενου έτους. Αξιόλογη αύξηση κατέγραψαν τα ίδια κεφάλαια (10,01%), ενώ οι συνολικές υποχρεώσεις διευρύνθηκαν με μικρότερο ρυθμό (5,56%). Ειδικότερα, οι μακροπρόθεσμες υποχρεώσεις αυξήθηκαν οριακά (0,95%) ενώ οι βραχυπρόθεσμες κατέγραψαν αύξηση 7,84%. Οι μεταβολές αυτές οδήγησαν σε βελτίωση της σχέσης ξένων προς ίδια κεφάλαια, σε 1,55 το 2017 από 1,62 το 2016.

Το περιθώριο μεικτού κέρδους περιορίστηκε κατά 1,6 ποσοστιαίες μονάδες (2017:19,15%, 2016:20,73%), ενώ το περιθώριο καθαρού κέρδους παρουσίασε οριακή (θετική) μεταβολή, σε 5,81% το 2017 από 5,25% το προηγούμενο έτος. Βελτίωση παρουσίασε και ο δείκτης αποδοτικότητας ιδίων κεφαλαίων σε 13,71% το 2017 (από 11,96% το 2016).

Ο κλάδος της **ενέργειας-ύδρευσης** παρουσίασε αύξηση του κύκλου εργασιών κατά 7,3% το 2017, ανερχόμενος στο ποσό των **€9,9 δισ.** Ωστόσο, η αύξηση του κόστους πωλήσεων με υψηλότερο ρυθμό (9,4%) οδήγησε στην ελαφρά επιδείνωση των μεικτών κερδών κατά 1,28%. Παρόλα αυτά, η σημαντική μείωση των λειτουργικών δαπανών (κατά 33,3%) και σε ένα μικρό βαθμό και ο περιορισμός των χρηματοοικονομικών δαπανών οδήγησαν στην εντυπωσιακή (ποσοστιαία) αύξηση του συνολικού λειτουργικού αποτελέσματος. Παράλληλα, το συνολικό μη λειτουργικό αποτέλεσμα διαμορφώθηκε σε θετικά επίπεδα το 2017 ενώ το προηγούμενο έτος ήταν αρνητικό. Η εξέλιξη αυτή είχε σαν συνέπεια τη σημαντική αύξηση των καθαρών (προ φόρου) κερδών του κλάδου, τα οποία διαμορφώθηκαν σε €936,6 εκατ. το 2017, από €433,7 εκατ. το 2016.

Από πλευράς μεγεθών ισολογισμού, το ενεργητικό διευρύνθηκε κατά 2,06% το 2017/16, ανερχόμενο σε €31,7 δισ. Τα ίδια κεφάλαια κατέγραψαν μικρή αύξηση (1,68%), οι δε συνολικές υποχρεώσεις παρουσίασαν άνοδο 2,62%. Ειδικότερα, οι μακροπρόθεσμες υποχρεώσεις παρουσίασαν οριακή μεταβολή (0,5%), ενώ οι βραχυπρόθεσμες διευρύνθηκαν κατά 5,29% την ίδια περίοδο.

Σχετικά με βασικούς αριθμοδείκτες σημειώνεται ότι, η σχέση ξένων προς ίδια κεφάλαια διαμορφώθηκε σε 1,54:1 το 2017 (από 1,52:1 το 2016), ενώ βελτιώθηκε αισθητά το περιθώριο καθαρού κέρδους καθώς διαμορφώθηκε σε 9,46% το 2017 από 4,70% το προηγούμενο έτος.

Σημαντική βελτίωση εμφάνισε και η αποδοτικότητα ιδίων κεφαλαίων, ο δείκτης της οποίας διαμορφώθηκε σε 7,82% το 2017 (από 3,63% το προηγούμενο έτος).

Στον τομέα των **κατασκευών** καταγράφηκε μείωση του κύκλου εργασιών κατά 2,61% καθώς και των μεικτών κερδών με υψηλότερο ρυθμό (7,13%). Ωστόσο, οι σημαντικές περικοπές στα λειτουργικά έξοδα (κατά 25,39%) συνέβαλαν στην εμφάνιση θετικού λειτουργικού αποτελέσματος το 2017 από αρνητικό το 2016. Επιπλέον, το συνολικό μη λειτουργικό αποτέλεσμα διαμορφώθηκε σε θετικά επίπεδα το 2017 εν αντιθέσει με το 2016 που ήταν αρνητικό. Οι παραπάνω εξελίξεις οδήγησαν στην εμφάνιση κερδοφόρου αποτελέσματος το 2017

ύψους €49,4 εκατ., ενώ το συνολικό αποτέλεσμα των 875 εταιρειών του δείγματος ήταν ζημιογόνο το 2016.

Σχετικά με τη διαμόρφωση ορισμένων μεγεθών του ισολογισμού, το ενεργητικό σημείωσε μείωση κατά 3,82% και διαμορφώθηκε σε €8,3 δισ. το 2017. Μικρή μείωση (-1,04%) παρουσίασαν και τα ίδια κεφάλαια, ενώ οι συνολικές υποχρεώσεις συρρικνώθηκαν κατά 4,34%. Ο δείκτης δανειακής επιβάρυνσης του κλάδου κυμάνθηκε στα ίδια επίπεδα τη διετία 2017-2016, σε 0,71. Το περιθώριο μεικτού κέρδους διαμορφώθηκε σε 11,47% το 2017, η δε αποδοτικότητα ιδίων κεφαλαίων κατέστη θετική (2,10%).

Όσον αφορά το **εμπόριο**, φαίνεται ότι ο κλάδος αύξησε τις επιδόσεις του και βελτίωσε τα αποτελέσματά του το 2017. Συγκεκριμένα, ο κύκλος εργασιών των 3.968 επιχειρήσεων του δείγματος αυξήθηκε κατά 8,26% το 2017, ανερχόμενος σε €44,8 δισ. Με χαμηλότερο ρυθμό (4,19%) αυξήθηκαν τα μεικτά κέρδη. Περαιτέρω, οι δαπάνες διοίκησης και διάθεσης διευρύνθηκαν κατά 6,42%, ενώ οι χρηματοοικονομικές δαπάνες παρουσίασαν μικρή μείωση κατά 1,75%. Οι μεταβολές αυτές ενισχυμένες από την αξιολογητή αύξηση των λοιπών λειτουργικών εσόδων συνέβαλαν στην αύξηση των συνολικών λειτουργικών αποτελεσμάτων κατά 9,8% και τελικά στην επέκταση της κερδοφορίας κατά 7,1% το 2017/2016.

Από πλευράς μεγεθών ισολογισμού, τα συνολικά κεφάλαια του εμπορίου αυξήθηκαν κατά 7,29%, ανερχόμενα σε €28,9 δισ. Παράλληλα, τα ίδια κεφάλαια αυξήθηκαν κατά 5,05% ενώ οι συνολικές υποχρεώσεις διευρύνθηκαν κατά 8,61%, μεταβολή η οποία προέρχεται κυρίως από την αύξηση των μακροπρόθεσμων υποχρεώσεων κατά 29,04%, ενώ οι βραχυπρόθεσμες ενισχύθηκαν κατά 3,72%.

Το περιθώριο μεικτού κέρδους περιορίστηκε κατά 0,7 ποσοστιαίες μονάδες, ενώ οι υπόλοιποι δείκτες κερδοφορίας και αποδοτικότητας ιδίων κεφαλαίων δεν παρουσίασαν ιδιαίτερη μεταβολή τη διετία 2017-2016.

Θετικές ήταν οι επιδόσεις στον κλάδο **ξενοδοχείων-εστιατορίων** το 2017. Συγκεκριμένα, οι συνολικές πωλήσεις των 973 επιχειρήσεων αυξήθηκαν κατά 11,99% και διαμορφώθηκαν σε €2,15 δισ. το 2017. Τα αντίστοιχα μεικτά κέρδη αυξήθηκαν με υψηλότερο ρυθμό (15,21%), στοιχείο ενδεικτικό περικοπής του κόστους.

Ωστόσο, η σημαντική αύξηση των λειτουργικών δαπανών κατά 22,7% καθώς και των χρηματοοικονομικών εξόδων κατά 11,88% είχαν σαν αποτέλεσμα την επιδείνωση του συνολικού λειτουργικού αποτελέσματος, καθώς αυτό μειώθηκε κατά 13,9%. Από την άλλη πλευρά όμως, η διαμόρφωση ευνοϊκού μη λειτουργικού αποτελέσματος οδήγησε στη διεύρυνση της κερδοφορίας των επιχειρήσεων του κλάδου κατά 30,05% το 2017/2016. Τα καθαρά (προ φόρου) κέρδη διαμορφώθηκαν σε €156,2 εκατ. το 2017 (από €120,1 εκατ. το 2016).

Περαιτέρω, το συνολικό ενεργητικό του κλάδου αυξήθηκε κατά 5,63% ανερχόμενο σε €7,2 δισ. το 2017, ενώ μικρότερη αύξηση (3,29%) σημείωσαν τα ίδια κεφάλαια, τα οποία ανήλθαν σε €3,4 δισ.

Σχετικά με βασικούς χρηματοοικονομικούς δείκτες, επισημαίνεται η βελτίωση των περιθωρίων κερδοφορίας, τόσο του μεικτού το οποίο διαμορφώθηκε σε 39,63% το 2017 από 38,52% το 2016, όσο και του καθαρού κέρδους το οποίο ανήλθε σε 7,28% (2017) από 6,27% το προηγούμενο έτος. Ομοίως και η αποδοτικότητα ιδίων κεφαλαίων βελτιώθηκε ελαφρώς, σε 4,62% το 2017 από 3,67% το 2016.

Ο κλάδος των **μεταφορών-επικοινωνιών** παρουσίασε ζημιογόνο αποτέλεσμα το 2017³. Οι συνολικές πωλήσεις των 699 επιχειρήσεων του δείγματος κατέγραψαν αύξηση κατά 5,06%, ανερχόμενες σε €11,4 δισ. το 2017. Υψηλότερη αύξηση (9,48%) παρουσίασαν τα μεικτά κέρδη. Παρά την άνοδο αυτή, η σημαντική αύξηση των λειτουργικών δαπανών (22,69%) συνέβαλε στη συρρίκνωση του συνολικού λειτουργικού αποτελέσματος κατά 16,6% το 2017/2016.

Το τελικό καθαρό αποτέλεσμα του συνόλου των εταιρειών ήταν ζημιογόνο το 2017 και επηρεάστηκε δυσμενώς από τη διαμόρφωση αρνητικού (υψηλού) μη λειτουργικού αποτελέσματος το 2017. Συγκεκριμένα, ο κλάδος κατέγραψε ζημιές ύψους €426,4 εκατ., έναντι κερδών €421,4 εκατ. το προηγούμενο έτος.

Από πλευράς ισολογισμού, το συνολικό ενεργητικό αυξήθηκε ελαφρώς κατά 1,63% ενώ τα ίδια κεφάλαια κατέγραψαν οριακή μεταβολή (0,19%). Οι συνολικές υποχρεώσεις διευρύνθηκαν κατά 2,43% την ίδια περίοδο. Το περιθώριο μεικτού κέρδους βελτιώθηκε κατά 1,76 ποσοστιαίες μονάδες, σε 43,64% το 2017 από 41,87% το 2016 ενώ η αποδοτικότητα ιδίων κεφαλαίων έγινε αρνητική (-3,6%).

Ο κλάδος των **λοιπών υπηρεσιών** είναι πολυσύνθετος. Το δείγμα των 3.457 επιχειρήσεων περιλαμβάνει μονάδες με διαφορετικές δραστηριότητες, όπως: πληροφορική, ψυχαγωγία, υγεία, διαχείριση ακινήτων, κ.α. Ο συνολικός κύκλος εργασιών τους ανήλθε σε €12,4 δισ. αυξημένος κατά 7,17% έναντι του 2016. Λόγω συγκράτησης του κόστους πωλήσεων τα μεικτά κέρδη ενισχύθηκαν κατά 9,98%. Η εξέλιξη αυτή οδήγησε στη βελτίωση των συνολικών λειτουργικών αποτελεσμάτων (6,49%). Το τελικό καθαρό αποτέλεσμα ήταν κερδοφόρο και τα δύο έτη, μειωμένο όμως ελαφρώς κατά 1,12% και διαμορφώθηκε σε €544,5 εκατ. το 2017. Επιπλέον, τα συνολικά κεφάλαια παρουσίασαν μικρή αύξηση (2,16%) ενώ τα ίδια κεφάλαια μειώθηκαν ελαφρά (-1,50%).

Όσον αφορά στον **χρηματοπιστωτικό τομέα**, παρατηρείται σημαντική αύξηση των ζημιών το 2017 λόγω του δυσμενούς αποτελέσματος του τραπεζικού κλάδου. Συγκεκριμένα, το 2017 τα συνολικά έσοδα των 14 **τραπεζών** που περιλαμβάνονται στην ανάλυση μειώθηκαν κατά 7,22%

³ Το συνολικό αποτέλεσμα του κλάδου επηρεάζεται αρνητικά από τα αποτελέσματα μίας, κυρίως, μεγάλης εταιρείας του κλάδου, η οποία παρουσίασε σημαντική αύξηση ζημιών το 2017/2016.

και διαμορφώθηκαν στο ποσό των €8,2 δισ. Επιπροσθέτως, σημαντική μείωση (κατά 31,69%) κατέγραψαν και τα λοιπά λειτουργικά έσοδα του τομέα. Το συνολικό λειτουργικό αποτέλεσμα συρρικνώθηκε κατά 32,31%. Η εξέλιξη αυτή σε συνδυασμό με τις αυξημένες προβλέψεις (κατά 19,47%) οδήγησαν στην αύξηση των ζημιών οι οποίες διαμορφώθηκαν σε €1,1 δισ. το 2017 από €91,7 εκατ. το προηγούμενο έτος. Από πλευράς ισολογισμού, το συνολικό ενεργητικό μειώθηκε κατά 12,81% ενώ τα ίδια κεφάλαια κατέγραψαν μικρή αύξηση (2,37%)

Βελτίωση της κερδοφορίας παρουσίασε ο κλάδος των **ασφαλειών**, αν και τα συνολικά έσοδα των 116 ασφαλιστικών επιχειρήσεων (τα οποία διαμορφώθηκαν σε €3,2 δισ. περίπου το 2017), παρέμειναν στα ίδια σχεδόν επίπεδα με το 2016 (οριακή μεταβολή 0,28%). Ωστόσο, ο περιορισμός του κόστους οδήγησε στην αύξηση των μεικτών κερδών κατά 7,88% ενώ και τα λειτουργικά αποτελέσματα εμφανίζονται αυξημένα σε ποσοστό 15,14%. Αντίστοιχη εξέλιξη χαρακτήρισε και το τελικό αποτέλεσμα, με τα κέρδη (προ φόρου) να διαμορφώνονται σε €412,1 εκατ. το 2017, αυξημένα κατά 15,17% σε ετήσια βάση. Περαιτέρω, τα συνολικά κεφάλαια ενισχύθηκαν κατά 6,92% ανερχόμενα σε €16,9 δισ. το 2017. Αρκετά μεγαλύτερη ήταν η αύξηση (14,58%) σε επίπεδο ιδίων κεφαλαίων, τα οποία ανήλθαν σε €3,7 δισ. περίπου.

Τέλος, κερδοφόρος κατέστη ο σύνθετος κλάδος των **λοιπών χρηματοπιστωτικών υπηρεσιών**, που περιλαμβάνει 243 επιχειρήσεις προερχόμενες από κλάδους συμμετοχών, χρηματοδοτικής μίσθωσης, χρηματιστηριακών συναλλαγών, factoring, κ.ά.

Ο συνολικός κύκλος εργασιών τους μειώθηκε κατά 2,96% και διαμορφώθηκε σε €547,6 εκατ. το 2017, ενώ τα μεικτά κέρδη αυξήθηκαν ελαφρώς (1,77%). Η δραστική μείωση των λειτουργικών εξόδων κατά 44,71% το 2017/2016 καθώς και η αξιόλογη μείωση των χρηματοοικονομικών δαπανών κατά 22,69% οδήγησαν στην ανατροπή του συνολικού λειτουργικού αποτελέσματος το οποίο διαμορφώθηκε σε θετικά επίπεδα το 2017, ενώ ήταν αρνητικό το προηγούμενο έτος. Η εξέλιξη αυτή σε συνδυασμό με την εμφάνιση θετικού μη λειτουργικού αποτελέσματος το 2017 (από αρνητικό το 2016) οδήγησαν στην καταγραφή κερδών (προ φόρου) ύψους €363,4 εκατ. το 2017 από ζημιές ποσού €425,6 εκατ. το 2016. Από την πλευρά του ισολογισμού, τα συνολικά και τα ίδια κεφάλαια δεν παρουσίασαν αξιόλογες μεταβολές.

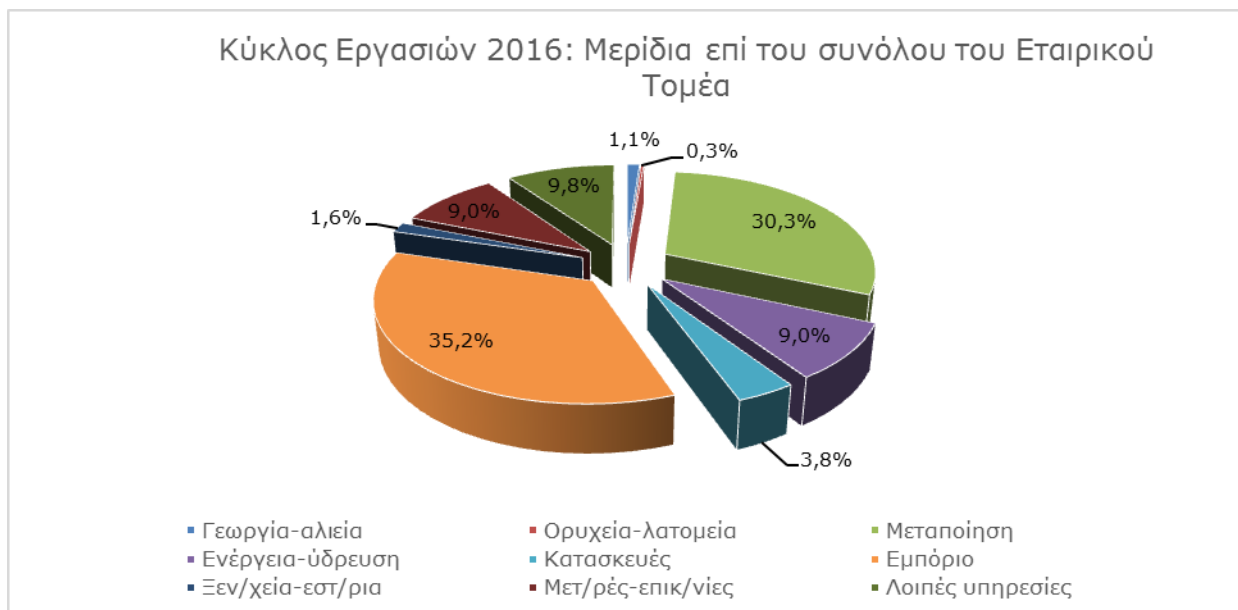
A. ΟΜΑΔΟΠΟΙΗΜΕΝΟΣ ΙΣΟΛΟΓΙΣΜΟΣ ΣΥΝΟΛΟΥ ΕΤΑΙΡΕΙΩΝ

Η διετία 2015-2016 ήταν μια δύσκολη περίοδος για την ελληνική οικονομία, καθώς σηματοδοτήθηκε από σημαντικά γεγονότα (περιορισμοί στην κίνηση κεφαλαίων, κ.α.). Παρ' όλα αυτά, οι ελληνικές επιχειρήσεις επέδειξαν ανθεκτικότητα, κατέβαλαν έντονες προσπάθειες προσαρμογής στις συνθήκες της αγοράς και κατάφεραν να βελτιώσουν τη λειτουργία τους, πετυχαίνοντας αξιοσημείωτες επιδόσεις.

Εξετάζοντας τα μεγέθη που περιλαμβάνονται στους διαθέσιμους ισολογισμούς και τα οικονομικά αποτελέσματα ενός δείγματος **10.696** ελληνικών επιχειρήσεων⁴ (εκτός τραπεζών-ασφαλειών) διαπιστώνεται ότι, το **2016** ο ελληνικός εταιρικός τομέας, αν και εμφάνισε μικρή σχετικά αύξηση στον κύκλο εργασιών του, κατάφερε μέσω καλύτερης διαχείρισης του κόστους να **αυξήσει σημαντικά την κερδοφορία του**.

Από την επεξεργασία των συγκεντρωτικών οικονομικών αποτελεσμάτων των εταιρειών προκύπτουν τα εξής:

- ο συνολικός **κύκλος εργασιών** τους αυξήθηκε κατά **3,2%** το 2016/15 και διαμορφώθηκε σε **€117,3 δισ.** περίπου. Αύξηση κατέγραψαν οι πωλήσεις σε έξι από τους εννέα ευρύτερους κλάδους του εταιρικού τομέα. Την υψηλότερη αύξηση στον κύκλο εργασιών κατέγραψε ο κλάδος των Κατασκευών (10,8%) και ακολούθησε ο κλάδος του Εμπορίου (8,2%) και των Ξενοδοχείων-Εστιατορίων (7,0%). Επίσης, χαμηλό αλλά θετικό πρόσημο μεταβολής εμφάνισε ο κλάδος των Μεταφορών – Επικοινωνιών (1,9%), των Λοιπών Υπηρεσιών (1,2%) και της Γεωργίας – Αλιείας (1,1%). Αντίθετα, υποχώρηση έστω και οριακή εμφάνισαν οι πωλήσεις στην Ενέργεια – Ύδρευση (-2,7%), στα Ορυχεία – Λατομεία (-1,5%) και στη Μεταποίηση (-0,4%).



- Όσον αφορά στα συνολικά μικτά κέρδη των εταιρειών, η προσπάθεια συγκράτησης του κόστους πωλήσεων είχε θετικό αντίκτυπο και οδήγησε σε αξιόλογη βελτίωση του μεικτού αποτελέσματος. Τα συνολικά **μεικτά κέρδη αυξήθηκαν** κατά **6,13%** και διαμορφώθηκαν σε **€25,5 δισ.**

⁴ Περιλαμβάνονται οι εταιρείες των οποίων οι ισολογισμοί χρήσης 2016 και 2015 οριστικοποιήθηκαν στη βάση δεδομένων της ICAP Group μέχρι την **22η Δεκεμβρίου 2017**. Εξαιρούνται οι εταιρείες τα αποτελέσματα χρήσεως των οποίων δεν περιλαμβάνουν κύκλο εργασιών, μεικτά κέρδη και λειτουργικά έσοδα και για τα δύο έτη.

- Η αύξηση των μικτών κερδών σε συνδυασμό με την οριακή μεταβολή (αύξηση μόλις 0,85%) των λοιπών λειτουργικών εξόδων οδήγησαν στη σημαντική **βελτίωση** (45,70%) του συνολικού **λειτουργικού αποτελέσματος**
- Εντυπωσιακή ήταν η αύξηση της κερδοφορίας, καθώς τα συνολικά **καθαρά κέρδη** (προ φόρου) των 10.696 επιχειρήσεων ανήλθαν σε **€3,8 δισ.** το 2016 καταγράφοντας ποσοστιαία αύξηση 72,54%, σε σχέση με το 2015.
- Τα συνολικά **κέρδη EBITDA** επίσης αυξήθηκαν, κατά 16,2%, ανερχόμενα σε €11,9 δισ. το 2016.
- Όσον αφορά τους επί μέρους κλάδους, οι περισσότεροι ήταν κερδοφόροι το 2016. Τη μεγαλύτερη συμμετοχή στα κέρδη είχαν ο κλάδος της Μεταποίησης, του Εμπορίου και της Ενέργειας – Ύδρευσης. Από την άλλη πλευρά, ζημιογόνοι κλάδοι το 2016 ήταν αυτοί των Κατασκευών και των Ορυχείων – Λατομείων (ήταν ζημιογόνοι και το 2015).

Εταιρικός τομέας: Βασικά Οικονομικά Μεγέθη ανά Τομέα 2016-2015

(€ εκατ.)

	Ενεργητικό			Κύκλος Εργασιών			Κέρδη προ Φόρου		
	2016	2015	%	2016	2015	%	2016	2015	%
Μη χρηματοπιστωτικός τομέας									
Γεωργία - Α-λιεία	1.777	1.677	6,0	1.300	1.287	1,1	13	82	-83,9
Ορυχεία - Λατομεία	1.935	1.343	44,1	298	302	-1,5	-57	-122	53,3
Μεταποίηση	45.642	44.968	1,5	35.509	35.637	-0,4	1.634	899	81,8
Ενέργεια - Ύδρευση	30.304	30.016	1,0	10.521	10.816	-2,7	677	74	818,9
Κατασκευές	13.253	13.390	-1,0	4.471	4.037	10,8	-322	-102	-214,4
Εμπόριο	27.304	25.529	7,0	41.311	38.164	8,2	929	803	15,8
Ξενοδοχεία - Εστιατόρια	6.634	6.432	3,1	1.851	1.731	7,0	104	72	44,5
Μεταφορές / Επικοινωνίες	38.244	38.212	0,1	10.616	10.417	1,9	436	69	531,6
Λοιπές Υπηρεσίες	29.169	28.566	2,1	11.446	11.306	1,2	369	419	-12,1
Σύνολο	194.263	190.133	2,2	117.323	113.697	3,2	3.784	2.193	72,5

Περαιτέρω, όπως φαίνεται από τον πίνακα που ακολουθεί, ο παράγοντας που συνέβαλε περισσότερο στη βελτίωση του συνολικού καθαρού αποτελέσματος ήταν κυρίως οι 1.240 επιχειρήσεις, οι οποίες από ζημιογόνες το 2015 μετατράπηκαν σε κερδοφόρες το 2016. Παράλληλα όμως, 5.519 επιχειρήσεις οι οποίες ήταν κερδοφόρες και τα δύο έτη αύξησαν το καθαρό τους αποτέλεσμα κατά 9,65%. Επιπλέον, υπήρξαν και 2.803 επιχειρήσεις οι οποίες ήταν ζημιογόνες και τα δύο έτη, αλλά κατάφεραν να περιορίσουν τις ζημιές τους κατά 8,21%.

Οι Μεταβολές της Κερδοφορίας: 2016-2015

(Εξαιρουμένων των Χρηματοπιστωτικών Υπηρεσιών)

(€ 000)

Κατηγορία	Επιχειρήσεις	Αποτέλεσμα 2016	Αποτέλεσμα 2015	Μεταβολή
Κ 2016 – Κ 2015	5.519	6.134.388	5.594.351	540.037
Ζ 2016 – Κ 2015	1.134	-354.517	277.843	-632.360
Κ 2016 – Ζ 2015	1.240	591.988	-859.912	1.451.900
Ζ 2016 – Ζ 2015	2.803	-2.587.528	-2.819.010	231.482
Σύνολο	10.696	3.784.331	2.193.273	1.591.058

Κ 2016/15 = επιχειρήσεις κερδοφόρες το 2016/15, Ζ 2016/15 = επιχειρήσεις ζημιογόνες το 2016/15

Εξετάζοντας μερικούς βασικούς χρηματοοικονομικούς δείκτες του συνόλου των επιχειρήσεων διαπιστώνεται βελτίωσή τους το τελευταίο έτος. Το περιθώριο μεικτού κέρδους αυξήθηκε ελαφρώς κατά 0,6 ποσοστιαίες μονάδες ανερχόμενο σε 21,72% το 2016, ενώ το περιθώριο καθαρού κέρδους διευρύνθηκε κατά 1,3 ποσοστιαία μονάδα, σε 3,23%.

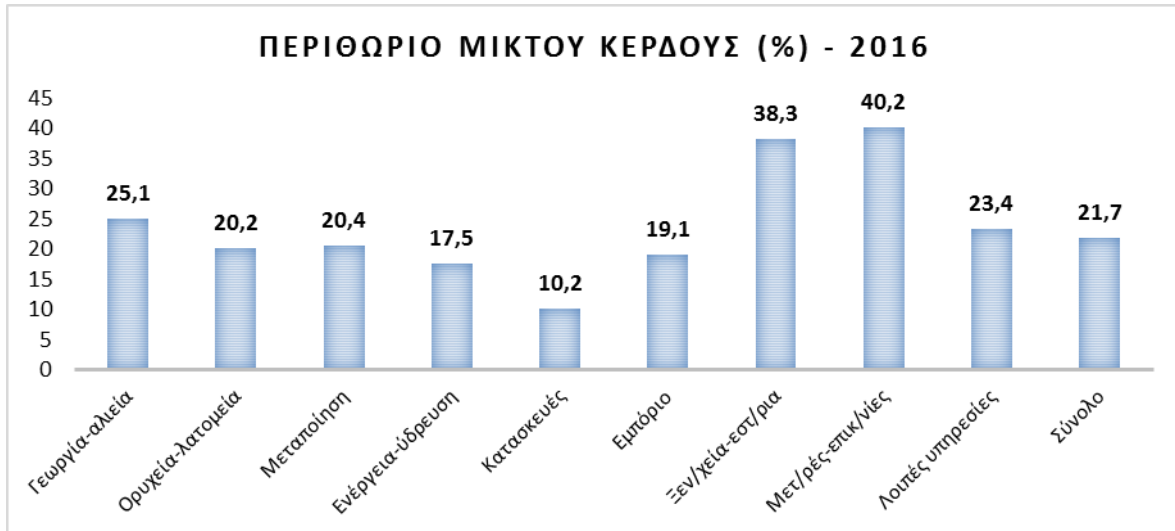
Εταιρικός Τομέας: Βασικοί Χρηματοοικονομικοί Δείκτες 2016-2015

(Εξαιρουμένων των Χρηματοπιστωτικών Υπηρεσιών)

	ΠΜΚ %		ΠΚΚ %		ΔΕ		ΓΡ	
	2016	2015	2016	2015	2016	2015	2016	2015
Γεωργία - Αλιεία	25,06	24,32	1,01	6,35	0,72	0,71	1,32	1,16
Ορυχεία - Λατομεία	20,16	11,64	-19,10	-40,31	0,74	0,80	1,32	1,42
Μεταποίηση	20,44	18,44	4,60	2,52	0,61	0,64	1,17	1,13
Ενέργεια - Ύδρευση	17,54	16,02	6,44	0,68	0,55	0,56	1,20	1,22
Κατασκευές	10,18	10,96	-7,19	-2,53	0,64	0,62	1,32	1,38
Εμπόριο	19,11	19,11	2,25	2,10	0,64	0,62	1,26	1,29
Ξενοδοχεία - Εστιατόρια	38,26	37,97	5,59	4,14	0,45	0,46	0,83	0,81
Μεταφορές - Επικοινωνίες	40,16	40,43	4,11	0,66	0,66	0,68	0,49	0,51
Λοιπές Υπηρεσίες	23,39	24,39	3,22	3,71	0,41	0,40	1,00	0,98
Σύνολο	21,72	21,12	3,23	1,93	0,58	0,59	1,02	1,02

ΠΜΚ=Περιθώριο μεικτού κέρδους
ΠΚΚ=Περιθώριο καθαρού κέρδους
ΔΕ=Δανειακή επιβάρυνση
ΓΡ=Γενική ρευστότητα

Σε κλαδικό επίπεδο, το υψηλότερο περιθώριο μεικτού κέρδους το 2016 είχαν οι κλάδοι Μεταφορών-Επικοινωνιών και Ξενοδοχείων-Εστιατορίων.

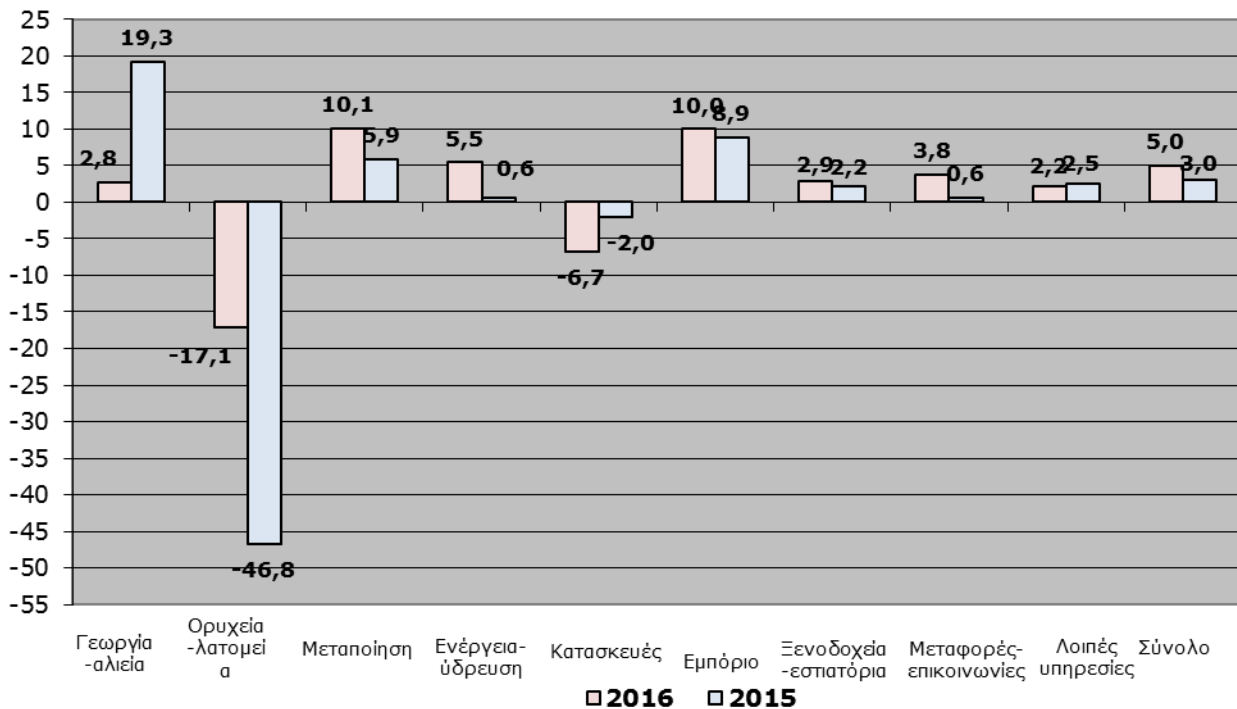


Σημαντική ήταν η βελτίωση του δείκτη της αποδοτικότητας ιδίων κεφαλαίων του συνόλου των εταιρειών, ο οποίος ανήλθε σε 5,0% το 2016 από 3,0% το προηγούμενο έτος.

Σε κλαδικό επίπεδο, θετικούς δείκτες εμφάνισαν οι επτά από τους εννέα επί μέρους κλάδους. Τον υψηλότερο δείκτη αποδοτικότητας ιδίων κεφαλαίων εμφάνισαν οι κλάδοι της Μεταποίησης (10,1%) και του Εμπορίου (10,0%), ο οποίος ήταν βελτιωμένος σε σχέση με το προηγούμενο έτος.

Αποδοτικότητα Ιδίων Κεφαλαίων του Εταιρικού Τομέα: 2016-2015 Κατανομή βάσει Τομέα (%)

(Εξαιρουμένων των Χρηματοπιστωτικών Υπηρεσιών)



Τέλος, όσον αφορά σε βασικά οικονομικά μεγέθη του συνόλου των 10.696 επιχειρήσεων προκύπτει ότι τα συνολικά κεφάλαια (του μη χρηματοπιστωτικού τομέα) παρουσίασαν μικρή αύξηση το 2016/15. Συγκεκριμένα, το συνολικό **ενεργητικό** αυξήθηκε κατά 2,17% ανερχόμενο σε €194,3 δισ. περίπου, γεγονός που οφείλεται κυρίως στη διεύρυνση του κυκλοφορούντος ενεργητικού, κατά 5,67%.

Από πλευράς παθητικού, τα **ίδια κεφάλαια** αυξήθηκαν κατά 4,06% ανερχόμενα σε €76,6 δισ. Οι συνολικές **υποχρεώσεις** αυξήθηκαν οριακά κατά 0,93%, μεταβολή που προήλθε αποκλειστικά από τη διεύρυνση των βραχυπρόθεσμων υποχρεώσεων, ενώ οι μεσο-μακροπρόθεσμες περιορίστηκαν. Οι παραπάνω εξελίξεις είχαν σαν αποτέλεσμα τη βελτίωση του δείκτη ξένων προς ίδια κεφάλαια, σε 1,48:1 το 2016 (από 1,53:1 το 2015). Οι δείκτες ρευστότητας δεν παρουσίασαν μεταβολή τη διετία 2015-2016.



B. ΟΙΚΟΝΟΜΙΚΑ ΑΠΟΤΕΛΕΣΜΑΤΑ ΚΑΤΑ ΚΛΑΔΟ ΔΡΑΣΤΗΡΙΟΤΗΤΑΣ

1. Μεταποίηση

Από τα συγκεντρωτικά αποτελέσματα 2.143 εταιρειών προκύπτουν τα εξής:

- Ο συνολικός **κύκλος εργασιών** παρουσίασε οριακή επιδείνωση το 2016/2015 (κατά 0,36%) και διαμορφώθηκε σε **€35,5 δισ.** Ωστόσο θα πρέπει να επισημανθεί ότι το τελικό αποτέλεσμα επηρεάστηκε σε σημαντικό βαθμό από τον τομέα Διύλισης Πετρελαίου και σχετίζεται με την πτώση των διεθνών τιμών του προϊόντος. Εάν εξαιρεθεί ο συγκεκριμένος τομέας, τότε οι συνολικές πωλήσεις όλων των υπόλοιπων τομέων που συνθέτουν τον κλάδο της μεταποίησης εμφανίζουν αύξηση 5,2% το 2016 έναντι του 2015.

- Παρά την οριακή υποχώρηση του κύκλου εργασιών, η μείωση του κόστους πωλήσεων με υψηλότερο ρυθμό οδήγησε σε αξιόλογη αύξηση των **μεικτών κερδών** κατά **10,46%**.
- Η αύξηση των μικτών κερδών σε συνδυασμό με τη συγκράτηση των λειτουργικών δαπανών (μεταβολή μόλις 0,01%) είχαν σαν αποτέλεσμα τη σημαντικότερη αύξηση του **λειτουργικού αποτελέσματος** κατά 74,86%.
- Συνέπεια των παραπάνω θετικών εξελίξεων ήταν η εντυπωσιακή αύξηση των **καθαρών (προ φόρου) κερδών** κατά 81,77%.

Περαιτέρω, το συνολικό **ενεργητικό** του κλάδου ανήλθε σε €45,6 δισ. το 2016, αυξημένο ελαφρώς κατά 1,5%. Αξιόλογη αύξηση κατέγραψαν τα **ίδια κεφάλαια** (9,63%), ενώ οι συνολικές **υποχρεώσεις** συρρικνώθηκαν κατά 2,94%. Η μεταβολή αυτή προήλθε από τη μείωση των βραχυπρόθεσμων υποχρεώσεων (-5,10%), ενώ οι μακροπρόθεσμες διευρύνθηκαν κατά 1,60%.

Οι εξελίξεις αυτές οδήγησαν σε βελτίωση της **δανειακής επιβάρυνσης**, σε 0,61 το 2016 από 0,64 το 2015. Επίσης, **βελτιώθηκαν τα περιθώρια κερδοφορίας** του κλάδου το 2016, καθώς το περιθώριο **μεικτού** διαμορφώθηκε σε 20,44% (από 18,44% το 2015) και του **καθαρού κέρδους** σε 4,60% (από 2,52%). Εντυπωσιακή ήταν και η αύξηση της **αποδοτικότητας ιδίων κεφαλαίων** σε 10,11% (από 5,92%).

2. Εμπόριο

Ο κλάδος του εμπορίου αύξησε τις επιδόσεις του και βελτίωσε τα αποτελέσματά του το 2016.

Από την επεξεργασία των ισολογισμών 3.216 επιχειρήσεων διαπιστώνονται τα εξής:

- Ο **κύκλος εργασιών** αυξήθηκε κατά **8,24%** το 2016, ανερχόμενος σε **€41,3 δισ.**
- Με παρόμοιο ρυθμό, με αυτόν των πωλήσεων, αυξήθηκαν και τα συνολικά **μεικτά κέρδη** των επιχειρήσεων (**8,22%**).
- Τα συνολικά λειτουργικά έξοδα αυξήθηκαν κατά 8,01%, ενώ οι χρηματοοικονομικές δαπάνες δεν παρουσίασαν αξιόλογη μεταβολή (οριακή αύξηση 0,70%). Αποτέλεσμα των ανωτέρω εξελίξεων ήταν η αύξηση των συνολικών **λειτουργικών αποτελεσμάτων** κατά 13,91%.
- Τελικά τα **καθαρά (προ φόρου) κέρδη** των επιχειρήσεων διαμορφώθηκαν σε **€929,5 εκατ.** το 2016 από €803 εκατ. το 2015, καταγράφοντας αύξηση 15,75%. Στο σημείο αυτό επισημαίνεται ότι στο δείγμα της εν λόγω κατηγορίας δεν συμπεριλαμβάνεται μεγάλος (πρώην) όμιλος του Λιανεμπορίου, ο οποίος παρουσίασε σημαντικές ζημιές στη χρήση του 2015. Ωστόσο όμως, μέχρι την περίοδο εκπόνησης της συγκεκριμένης ανάλυσης δεν είχε προβεί σε δημοσίευση των οικονομικών του στοιχείων για το έτος 2016.

Από πλευράς μεγεθών ισολογισμού, το σύνολο του **ενεργητικού** του εμπορίου αυξήθηκε κατά 6,95%, ανερχόμενο σε €27,3 δισ. Παράλληλα, τα **ίδια κεφάλαια** αυξήθηκαν κατά 3,93% ενώ οι συνολικές **υποχρεώσεις** διευρύνθηκαν κατά 8,99%, μεταβολή η οποία προέρχεται από την αύξηση των βραχυπρόθεσμων υποχρεώσεων κατά 11,40%, ενώ οι μακροπρόθεσμες σημείωσαν οριακή αύξηση (0,91%). Βελτίωση παρουσίασε η **αποδοτικότητα ιδίων κεφαλαίων** από 8,91% το 2015 σε 10,04% το 2016.

3. Ξενοδοχεία - Εστιατόρια

Θετικές ήταν οι επιδόσεις στον κλάδο των ξενοδοχείων-εστιατορίων το 2016. Συγκεκριμένα, από την ανάλυση των ισολογισμών 964 επιχειρήσεων, προκύπτουν τα εξής:

- Ο συνολικός **κύκλος εργασιών** αυξήθηκε κατά **6,97%** και διαμορφώθηκε σε **€1,85 δισ.** το 2016.
- Τα συνολικά **μεικτά κέρδη** αυξήθηκαν με ελαφρώς υψηλότερο ρυθμό (**7,8%**), στοιχείο ενδεικτικό περικοπής του κόστους.
- Το συνολικό **λειτουργικό αποτέλεσμα** βελτιώθηκε σημαντικά, κατά 36,5%.
- Συνέπεια των παραπάνω εξελίξεων ήταν η ενίσχυση της κερδοφορίας κατά 44,5%, τα δε **καθαρά (προ φόρου) κέρδη** διαμορφώθηκαν σε **€103,5 εκατ.** το 2016 από €71,6 εκατ. το προηγούμενο έτος.

Περαιτέρω, το συνολικό **ενεργητικό** του κλάδου αυξήθηκε κατά 3,14% ανερχόμενο σε €6,6 δισ. το 2016, ενώ αξιόλογη αύξηση (5,46%) σημείωσαν και τα **ίδια κεφάλαια**, τα οποία ανήλθαν σε €3,6 δισ.

Σχετικά με βασικούς χρηματοοικονομικούς δείκτες, επισημαίνεται η βελτίωση των **περιθωρίων κερδοφορίας**, τόσο του μεικτού το οποίο διαμορφώθηκε σε 38,26% το 2016 από 37,97% το 2015, όσο και του καθαρού κέρδους το οποίο ανήλθε σε 5,59% (2016) από 4,14% το προηγούμενο έτος. Ομοίως και η **αποδοτικότητα ιδίων κεφαλαίων** βελτιώθηκε ελαφρώς, σε 2,94% από 2,21%.

4. Κατασκευαστικός κλάδος

Στον **τομέα των κατασκευών** καταγράφηκε αύξηση του κύκλου εργασιών το 2016/15, ωστόσο η αύξηση του κόστους και των λειτουργικών εξόδων είχαν σαν αποτέλεσμα την επιδείνωση των αποτελεσμάτων. Συγκεκριμένα, από την ανάλυση των οικονομικών στοιχείων 718 επιχειρήσεων προκύπτουν τα εξής:

- Ο συνολικός **κύκλος εργασιών** του κλάδου διευρύνθηκε κατά 10,76% το 2016/2015.

- Τα συνολικά **μικτά κέρδη** αυξήθηκαν με αρκετά πιο χαμηλό ρυθμό (2,90%), λόγω αύξησης του κόστους πωλήσεων.
- Τα συνολικά λειτουργικά έξοδα (τα οποία υπερβαίνουν τα μικτά κέρδη) αυξήθηκαν κατά 16,36% το 2016/15, με αποτέλεσμα τη σημαντική επιδείνωση του **λειτουργικού αποτελέσματος**, το οποίο ήταν **αρνητικό** και τα δύο έτη.
- Το τελικό καθαρό αποτέλεσμα ήταν **ζημιογόνο** την εξεταζόμενη διετία, οι δε ζημιές αυξήθηκαν σε €321,6 εκατ. το 2016 (από €102,3 εκατ. το 2015).

5. Ενέργεια – Ύδρευση

Ο κλάδος της **ενέργειας-ύδρευσης** παρουσίασε σημαντική αύξηση της κερδοφορίας του το 2016, όπως διαπιστώνεται από την επεξεργασία των ισολογισμών και αποτελεσμάτων χρήσης 419 επιχειρήσεων του κλάδου. Συγκεκριμένα:

- Ο συνολικός **κύκλος εργασιών** διαμορφώθηκε σε **€10,5 δισ.** το 2016, εμφανίζοντας μικρή μείωση κατά 2,73% έναντι του προηγούμενου έτους.
- Παρά την υποχώρηση του κύκλου εργασιών, ο περιορισμός του κόστους πωλήσεων οδήγησε στη βελτίωση των **μεικτών κερδών** κατά 6,52%.
- Η παραπάνω εξέλιξη σε συνδυασμό με τη σημαντική μείωση κυρίως των λειτουργικών δαπανών (-26,68%), αλλά και των χρηματοοικονομικών εξόδων (-10,33%) οδήγησαν στην εντυπωσιακή βελτίωση των συνολικών **λειτουργικών αποτελεσμάτων**.
- Συνέπεια των παραπάνω εξελίξεων ήταν η “εκτόξευση” των **καθαρών (προ φόρου) κερδών**, τα οποία ανήλθαν σε €677,1 εκατ. το 2016 (από €73,7 εκατ. το 2015).

Από πλευράς μεγεθών ισολογισμού, το **ενεργητικό** διευρύνθηκε οριακά, κατά 0,96% το 2016/15, ανερχόμενο σε €30,3 δισ. Τα **ίδια κεφάλαια** κατέγραψαν μικρή αύξηση (1,49%), ενώ οι συνολικές **υποχρεώσεις** δεν παρουσίασαν αξιόλογη μεταβολή (0,30%). Ειδικότερα, οι μακροπρόθεσμες υποχρεώσεις συρρικνώθηκαν κατά 3,32% εν αντιθέσει με τις βραχυπρόθεσμες οι οποίες διευρύνθηκαν κατά 6,20% την ίδια περίοδο.

Σχετικά με βασικούς αριθμοδείκτες σημειώνεται ότι, η σχέση **ξένων προς ίδια κεφάλαια** διαμορφώθηκε σε 1,35:1 το 2016 (από 1,37:1 το 2015), ενώ βελτιώθηκαν τα **περιθώρια κερδοφορίας** του κλάδου. Συγκεκριμένα, το περιθώριο μικτού ανήλθε σε 17,54% το 2016 και του καθαρού σε 6,44%. Σημαντική αύξηση εμφάνισε η **αποδοτικότητα ιδίων κεφαλαίων**, ο δείκτης της οποίας διαμορφώθηκε σε 5,50% το 2016 (από 0,60% το προηγούμενο έτος).

6. Μεταφορές - Επικοινωνίες

Ο κλάδος των Μεταφορών-Επικοινωνιών επέτυχε σημαντική αύξηση της κερδοφορίας του το 2016. Με βάση τα συγκεντρωτικά αποτελέσματα 545 επιχειρήσεων του κλάδου, προκύπτουν τα εξής:

- Ο συνολικός **κύκλος εργασιών** κατέγραψε μικρή αύξηση κατά **1,91%** το 2016 έναντι του 2015, ανερχόμενος σε **€10,6 δισ.** το 2016.
- Μικρή αύξηση, κατά **1,2%** παρουσίασαν και τα **μικτά κέρδη**.
- Η ανωτέρω εξέλιξη σε συνδυασμό με τη μείωση αφενός των λειτουργικών δαπανών και αφετέρου των χρηματοοικονομικών εξόδων, οδήγησαν στη διεύρυνση των **λειτουργικών αποτελεσμάτων** (αύξηση κατά 39,2%).
- Οι παραπάνω μεταβολές αυτές είχαν σαν αποτέλεσμα την αύξηση των **καθαρών (προ φόρου) κερδών**, τα οποία διαμορφώθηκαν σε €436,4 εκατ. το 2016 από €69,1 εκατ. το 2015.

Από πλευράς ισολογισμού, το συνολικό **ενεργητικό** παρέμεινε σχεδόν στα ίδια επίπεδα (μεταβολή 0,08%), ενώ αξιόλογη αύξηση (6,2%) κατέγραψαν τα συνολικά **ίδια κεφάλαια**.

Το **περιθώριο καθαρού κέρδους** βελτιώθηκε σε 4,11% το 2016 από 0,66% το 2015 και ο δείκτης **αποδοτικότητας ιδίων κεφαλαίων** αυξήθηκε σε 3,79% από 0,63%.

7. Γεωργία – Αλιεία

Αναλύοντας τα οικονομικά αποτελέσματα 170 επιχειρήσεων του κλάδου διαπιστώνονται τα εξής:

- Ο **κύκλος εργασιών** αυξήθηκε οριακά το 2016/15, κατά 1,0% ανερχόμενος στο ποσό των **€1,3 δισ.**
- Τα συνολικά **μικτά κέρδη** διευρύνθηκαν με υψηλότερο ρυθμό (4,1%).
- Το τελικό καθαρό αποτέλεσμα (προ φόρου) των 170 επιχειρήσεων ήταν **κερδοφόρο** και τα δύο έτη, σημαντικά όμως μειωμένο (κατά 83,9%) το 2016 σε σχέση με το 2015.

Περαιτέρω, το συνολικό **ενεργητικό** του κλάδου ήταν αυξημένο κατά 5,9%, το 2016/2015, ανερχόμενο σε €1,78 δισ. Τα **ίδια κεφάλαια** διευρύνθηκαν με ελαφρώς μικρότερο ρυθμό (3,3%).

8. Ορυχεία - Λατομεία

Από τα συγκεντρωτικά στοιχεία 56 επιχειρήσεων του κλάδου, προκύπτουν τα εξής:

- Ο **κύκλος εργασιών** των επιχειρήσεων του δείγματος μειώθηκε κατά 1,5% το 2016 σε σχέση με το 2015 και διαμορφώθηκε σε **€297,8 εκατ.**
- Η σημαντικότερη μείωση του κόστους πωλήσεων οδήγησε στην εντυπωσιακή αύξηση των συνολικών **μικτών κερδών** κατά 70,5%.
- Η παραπάνω εξέλιξη σε συνδυασμό με τη δραστική μείωση των λειτουργικών εξόδων είχαν σαν αποτέλεσμα τη συρρίκνωση των **ζημιών** του κλάδου σε €56,9 εκατ. το 2016 από €121,9 εκατ. το προηγούμενο έτος.⁵

Το σύνολο του **ενεργητικού** ανήλθε σε €1,93 δισ. περίπου το 2016, αυξημένο κατά 44,1% σε σχέση με το προηγούμενο έτος.

9. Λοιπές Υπηρεσίες

Ο κλάδος των **λοιπών υπηρεσιών** είναι πολυσύνθετος. Το δείγμα των 2.465 επιχειρήσεων περιλαμβάνει μονάδες με διαφορετικές δραστηριότητες, όπως: πληροφορική, ψυχαγωγία, υγεία, διαχείριση ακινήτων, κ.α. Παρ' όλα αυτά, από την επεξεργασία των συγκεντρωτικών οικονομικών μεγεθών και αποτελεσμάτων προκύπτουν τα εξής:

- Ο συνολικός **κύκλος εργασιών** τους ανήλθε σε **€11,4 δισ.** το 2016, αυξημένος ελαφρώς κατά 1,23% έναντι του 2015.
- Τα **μεικτά κέρδη** μειώθηκαν κατά 2,92% την ίδια περίοδο.
- Η παραπάνω εξέλιξη οδήγησε στην μικρή επιδείνωση των συνολικών **λειτουργικών αποτελεσμάτων** (-2,87%), παρά τον περιορισμό των (υψηλών) λειτουργικών δαπανών κατά 1,37%.
- Το τελικό αποτέλεσμα ήταν **κερδοφόρο** και τα δύο έτη, μειωμένο όμως κατά 12,07% και διαμορφώθηκε σε **€368,6 εκατ.** το 2016.

Στη συνέχεια επισυνάπτονται οι ομαδοποιημένοι ισολογισμοί τόσο του συνόλου των εταιρειών του δείγματος, όσο και των επί μέρους κλάδων δραστηριότητας ξεχωριστά.

⁵ Το συνολικό αποτέλεσμα του κλάδου επηρεάζεται κατά κύριο λόγο από τα αποτελέσματα μιας μεγάλης εταιρείας του κλάδου.

Πίνακας 1. Ομαδοποιημένος Ισολογισμός Συνόλου Εταιρειών (2016-2015)

Μέγεθος / Magnitude	2016	2015	Μεταβολή (%)
Ενεργητικό / Assets	194.263.361	190.133.066	2,17
Καθαρά πάγια / Net fixed assets	122.833.429	122.538.153	0,24
Συμμετοχές / Participations	24.451.125	24.929.031	-1,92
Μηχανολογικός εξοπλισμός / Machinery & equipment	53.288.685	52.738.365	1,04
Κυκλοφορούν / Current assets			
Αποθέματα / Inventories	14.873.777	13.707.816	8,51
Απαιτήσεις / Receivables	41.829.886	39.738.221	5,26
Χρεόγραφα / Securities	1.095.786	1.559.999	-29,76
Διαθέσιμα / Cash	14.726.269	14.148.876	4,08
Παθητικό / Liabilities	194.263.361	190.133.066	2,17
Ίδια κεφάλαια / Equity	76.649.993	73.658.563	4,06
Μετοχικό κεφάλαιο / Shareholders' equity	55.584.107	53.833.046	3,25
Αποθεματικά κεφάλαια / Reserves	40.289.282	40.714.296	-1,04
Προβλέψεις / Provisions for liabilities & charges	4.145.595	4.047.221	2,43
Υποχρεώσεις / Liabilities	113.467.773	112.427.282	0,93
Μακροπρόθεσμες / Long-term	44.726.691	45.060.476	-0,74
Βραχυπρόθεσμες / Short-term	68.741.082	67.366.805	2,04
Επιχειρήσεις / Companies	10.696	10.696	0,00

Αποτελέσματα Χρήσεως

Μέγεθος / Magnitude	2016	2015	Μεταβολή (%)
Κύκλος εργασιών / Turnover	117.322.577	113.697.026	3,19
Μικτά κέρδη / Gross profits	25.486.788	24.013.911	6,13
Δαπάνες διοίκησης και διάθεσης / Administrative, distribution & selling expenses	21.116.387	20.939.092	0,85
Χρεωστικοί τόκοι, κλπ. / Interest charges, etc.	2.873.594	2.872.292	0,05
Λειτουργικά αποτελέσματα / Operating income	5.071.127	3.480.495	45,70
Μη λειτουργικό αποτέλεσμα / Non-operating income	-415.171	-430.630	-3,59
Αποσβέσεις / Depreciation	5.298.667	5.190.678	2,08
Κέρδη προ φόρων / Pre-tax profits	3.784.331	2.193.273	72,54
EBITDA	11.938.354	10.275.582	16,18
Φόρος εισοδήματος / Income tax	2.396.831	2.131.480	12,45

Ποσά: σε 000 €

Πίνακας 1 (συνέχεια)

Δείκτες / Indices	2016	2015
Διάρθρωσης κεφαλαίων / Capital structure and debt management		
Βαθμός παγιοποίησης (%) Fixed to total assets (%)	63,23	64,45
Ξένα προς ίδια κεφάλαια Debt to equity	1,48	1,53
Δανειακή επιβάρυνση Debt to assets	0,58	0,59
Κάλυψη χρηματοοικονομικών εξόδων Times interest earned	2,32	1,76
Δραστηριότητας / Operating Activity		
Κυκλοφοριακή ταχύτητα απασχολουμένων κεφαλαίων Total assets turnover	0,61	0,60
Κυκλοφοριακή ταχύτητα αποθεμάτων (ημέρες) Inventory turnover (days)	57	56
Μέσος όρος είσπραξης απαιτήσεων (ημέρες) Days sales outstanding (days)	82	83
Μέσος όρος εξόφλησης προμηθευτών (ημέρες) Payable deferral period (days)	86	88
Ρευστότητας / Liquidity		
Γενική ρευστότητα Current ratio	1,02	1,02
Ειδική ρευστότητα Quick ratio	0,81	0,81
Ταμειακή ρευστότητα Cash ratio	0,23	0,23
Αποδοτικότητας / Return		
Περιθώριο μεικτού κέρδους (%) Gross profit margin (%)	21,72	21,12
Περιθώριο λειτουργικού κέρδους (%) Operating profit margin (%)	4,32	3,06
Περιθώριο καθαρού κέρδους (%) Net profit margin (%)	3,23	1,93
Αποδοτικότητα ιδίων κεφαλαίων (%) Return on equity (%)	5,04	2,98
Αποδοτικότητα απασχολουμένων κεφαλαίων (%) Return on assets (%)	3,46	2,68

Πίνακας 2 Ομαδοποιημένος Ισολογισμός του Κλάδου της Μεταποίησης (2016-2015)

Μέγεθος / Magnitude	2016	2015	Μεταβολή (%)
Ενεργητικό / Assets	45.642.453	44.967.766	1,50
Καθαρά πάγια / Net fixed assets	22.946.188	22.931.593	0,06
Συμμετοχές / Participations	5.406.466	5.195.879	4,05
Μηχανολογικός εξοπλισμός / Machinery & equipment	17.829.517	17.581.757	1,41
Κυκλοφορούν / Current assets	22.696.265	22.036.173	3,00
Αποθέματα / Inventories	6.996.135	6.173.890	13,32
Απαιτήσεις / Receivables	11.897.472	11.474.866	3,68
Χρεόγραφα / Securities	267.233	317.286	-15,78
Διαθέσιμα / Cash	3.802.658	4.387.417	-13,33
Παθητικό / Liabilities	45.642.453	44.967.766	1,50
Ίδια κεφάλαια / Equity	16.905.718	15.421.168	9,63
Μετοχικό κεφάλαιο / Shareholders' equity	11.257.956	10.377.404	8,49
Αποθεματικά κεφάλαια / Reserves	9.855.062	9.890.531	-0,36
Προβλέψεις / Provisions for liabilities & charges	703.282	665.177	5,73
Υποχρεώσεις / Liabilities	28.033.452	28.881.422	-2,94
Μακροπρόθεσμες / Long-term	9.464.510	9.315.180	1,60
Βραχυπρόθεσμες / Short-term	18.568.943	19.566.242	-5,10
Επιχειρήσεις / Companies	2.143	2.143	0,00
Αποτελέσματα Χρήσεως			
Κύκλος εργασιών / Turnover	35.509.040	35.636.932	-0,36
Μεικτά κέρδη / Gross profits	7.256.857	6.569.720	10,46
Δαπάνες διοίκησης και διάθεσης / Administrative, distribution & selling expenses	5.376.434	5.375.665	0,01
Χρεωστικοί τόκοι, κλπ. / Interest charges, etc.	1.016.047	916.413	10,87
Λειτουργικά αποτελέσματα / Operating income	1.854.797	1.060.748	74,86
Μη λειτουργικό αποτέλεσμα / Non-operating income	-165.278	-108.957	51,69
Αποσβέσεις / Depreciation	1.108.512	1.060.210	4,56
Κέρδη προ φόρων / Pre-tax profits	1.634.494	899.185	81,77
Φόρος εισοδήματος / Income tax	743.174	593.680	25,18

Ποσά: σε 000 €

Πίνακας 2 (συνέχεια)

Δείκτες / Indices	2016	2015
Διάρθρωσης κεφαλαίων / Capital structure and debt management		
Βαθμός παγιοποίησης (%) Fixed to total assets (%)	50,27	51,00
Ξένα προς ίδια κεφάλαια Debt to equity	1,66	1,87
Δανειακή επιβάρυνση Debt to assets	0,61	0,64
Κάλυψη χρηματοοικονομικών εξόδων Times interest earned	2,61	1,98
Δραστηριότητας / Operating Activity		
Κυκλοφοριακή ταχύτητα απασχολουμένων κεφαλαίων Total assets turnover	0,78	0,81
Κυκλοφοριακή ταχύτητα αποθεμάτων (ημέρες) Inventory turnover (days)	85	76
Μέσος όρος είσπραξης απαιτήσεων (ημέρες) Days sales outstanding (days)	80	79
Μέσος όρος εξόφλησης προμηθευτών (ημέρες) Payable deferral period (days)	90	92
Ρευστότητας / Liquidity		
Γενική ρευστότητα Current ratio	1,17	1,13
Ειδική ρευστότητα Quick ratio	0,83	0,81
Ταμειακή ρευστότητα Cash ratio	0,23	0,23
Αποδοτικότητας / Return		
Περιθώριο μεικτού κέρδους (%) Gross profit margin (%)	20,44	18,44
Περιθώριο λειτουργικού κέρδους (%) Operating profit margin (%)	5,22	2,98
Περιθώριο καθαρού κέρδους (%) Net profit margin (%)	4,60	2,52
Αποδοτικότητα ιδίων κεφαλαίων (%) Return on equity (%)	10,11	5,92
Αποδοτικότητα απασχολουμένων κεφαλαίων (%) Return on assets (%)	5,85	4,12



G R O U P

Πίνακας 3 Ομαδοποιημένος Ισολογισμός του Κλάδου του Εμπορίου (2016-2015)

Μέγεθος / Magnitude	2016	2015	Μεταβολή (%)
Ενεργητικό / Assets	27.303.825	25.529.253	6,95
Καθαρά πάγια / Net fixed assets	10.524.170	9.759.161	7,84
Συμμετοχές / Participations	1.808.666	1.788.231	1,14
Μηχανολογικός εξοπλισμός / Machinery & equipment	1.656.004	1.492.973	10,92
Κυκλοφορούν / Current assets	16.779.655	15.770.093	6,40
Αποθέματα / Inventories	4.757.586	4.333.564	9,78
Απαιτήσεις / Receivables	8.814.369	8.598.113	2,52
Χρεόγραφα / Securities	198.920	215.149	-7,54
Διαθέσιμα / Cash	3.207.700	2.838.415	13,01
Παθητικό / Liabilities	27.303.825	25.529.253	6,95
Ίδια κεφάλαια / Equity	9.432.430	9.076.181	3,93
Μετοχικό κεφάλαιο / Shareholders' equity	5.142.810	5.078.747	1,26
Αποθεματικά κεφάλαια / Reserves	4.961.908	4.417.492	12,32
Προβλέψεις / Provisions for liabilities & charges	520.229	532.594	-2,32
Υποχρεώσεις / Liabilities	17.351.166	15.920.478	8,99
Μακροπρόθεσμες / Long-term	3.697.609	3.664.156	0,91
Βραχυπρόθεσμες / Short-term	13.653.557	12.256.321	11,40
Επιχειρήσεις / Companies	3.216	3.216	0,00
Αποτελέσματα Χρήσης			
Κύκλος εργασιών / Turnover	41.310.518	38.164.333	8,24
Μικτά κέρδη / Gross profits	7.894.908	7.294.937	8,22
Δαπάνες διοίκησης και διάθεσης / Administrative, distribution & selling expenses	7.269.403	6.730.332	8,01
Χρεωστικοί τόκοι, κλπ. / Interest charges, etc.	439.483	436.438	0,70
Λειτουργικά αποτελέσματα / Operating income	1.035.286	908.859	13,91
Μη λειτουργικό αποτέλεσμα / Non-operating income	-46.465	-65.546	-29,11
Αποσβέσεις / Depreciation	501.686	463.354	8,27
Κέρδη προ φόρων / Pre-tax profits	929.491	803.015	15,75
Φόρος εισοδήματος / Income tax	453.409	420.493	7,83

Ποσά: σε 000 €

Πίνακας 3 (συνέχεια)

Δείκτες / Indices	2016	2015
Διάρθρωση κεφαλαίων / Capital structure and debt management		
Βαθμός παγιοποίησης (%) Fixed to total assets (%)	38,54	38,23
Ξένα προς ίδια κεφάλαια Debt to equity	1,84	1,75
Δανειακή επιβάρυνση Debt to assets	0,64	0,62
Κάλυψη χρηματοοικονομικών εξόδων Times interest earned	3,11	2,84
Δραστηριότητας / Operating Activity		
Κυκλοφοριακή ταχύτητα απασχολούμενων κεφαλαίων Total assets turnover	1,56	1,51
Κυκλοφοριακή ταχύτητα αποθεμάτων (ημέρες) Inventory turnover (days)	50	51
Μέσος όρος είσπραξης απαιτήσεων (ημέρες) Days sales outstanding (days)	59	64
Μέσος όρος εξόφλησης προμηθευτών (ημέρες) Payable deferral period (days)	65	68
Ρευστότητας / Liquidity		
Γενική ρευστότητα Current ratio	1,26	1,29
Ειδική ρευστότητα Quick ratio	0,91	0,94
Ταμειακή ρευστότητα Cash ratio	0,25	0,24
Αποδοτικότητας / Return		
Περιθώριο μεικτού κέρδους (%) Gross profit margin (%)	19,11	19,11
Περιθώριο λειτουργικού κέρδους (%) Operating profit margin (%)	2,51	2,38
Περιθώριο καθαρού κέρδους (%) Net profit margin (%)	2,25	2,10
Αποδοτικότητα ιδίων κεφαλαίων (%) Return on equity (%)	10,04	8,91
Αποδοτικότητα απασχολούμενων κεφαλαίων (%) Return on assets (%)	5,18	4,91

Πίνακας 4 Ομαδοποιημένος Ισολογισμός του Κλάδου Ξενοδοχείων - Εστιατορίων (2016-2015)

Μέγεθος / Magnitude	2016	2015	Μεταβολή (%)
Ενεργητικό / Assets	6.633.860	6.432.206	3,14
Καθαρά πάγια / Net fixed assets	5.538.214	5.382.439	2,89
Συμμετοχές / Participations	618.810	547.746	12,97
Μηχανολογικός εξοπλισμός / Machinery & equipment	393.474	390.516	0,76
Κυκλοφορούν / Current assets	1.095.646	1.049.767	4,37
Αποθέματα / Inventories	59.903	43.702	37,07
Απαιτήσεις / Receivables	686.925	676.585	1,53
Χρεόγραφα / Securities	45.126	67.694	-33,34
Διαθέσιμα / Cash	348.818	329.479	5,87
Παθητικό / Liabilities	6.633.860	6.432.206	3,14
Ίδια κεφάλαια / Equity	3.612.385	3.425.401	5,46
Μετοχικό κεφάλαιο / Shareholders' equity	2.881.602	2.764.271	4,24
Αποθεματικά κεφάλαια / Reserves	1.281.995	1.141.248	12,33
Προβλέψεις / Provisions for liabilities & charges	42.915	40.787	5,22
Υποχρεώσεις / Liabilities	2.978.561	2.966.019	0,42
Μακροπρόθεσμες / Long-term	1.705.227	1.667.237	2,28
Βραχυπρόθεσμες / Short-term	1.273.334	1.298.782	-1,96
Επιχειρήσεις / Companies	964	964	0,00
Αποτελέσματα Χρήσεως			
Κύκλος εργασιών / Turnover	1.851.487	1.730.925	6,97
Μεικτά κέρδη / Gross profits	708.443	657.198	7,80
Δαπάνες διοίκησης και διάθεσης / Administrative, distribution & selling expenses	599.542	544.199	10,17
Χρεωστικοί τόκοι, κλπ. / Interest charges, etc.	86.849	89.777	-3,26
Λειτουργικά αποτελέσματα / Operating income	136.900	100.274	36,53
Μη λειτουργικό αποτέλεσμα / Non-operating income	-1.507	4.133	-136,47
Αποσβέσεις / Depreciation	186.186	187.635	-0,77
Κέρδη προ φόρων / Pre-tax profits	103.555	71.644	44,54
Φόρος εισοδήματος / Income tax	-42.341	-47.498	-10,86

Ποσά: σε 000 €

Πίνακας 4 (συνέχεια)

Δείκτες / Indices	2016	2015
Διάρθρωση κεφαλαίων / Capital structure and debt management		
Βαθμός παγιοποίησης (%) Fixed to total assets (%)	83,48	83,68
Ξένα προς ίδια κεφάλαια Debt to equity	0,82	0,87
Δανειακή επιβάρυνση Debt to assets	0,45	0,46
Κάλυψη χρηματοοικονομικών εξόδων Times interest earned	2,19	1,80
Δραστηριότητας / Operating Activity		
Κυκλοφοριακή ταχύτητα απασχολούμενων κεφαλαίων Total assets turnover	0,28	0,27
Κυκλοφοριακή ταχύτητα αποθεμάτων (ημέρες) Inventory turnover (days)	17	14
Μέσος όρος είσπραξης απαιτήσεων (ημέρες) Days sales outstanding (days)	57	67
Μέσος όρος εξόφλησης προμηθευτών (ημέρες) Payable deferral period (days)	115	114
Ρευστότητας / Liquidity		
Γενική ρευστότητα Current ratio	0,83	0,81
Ειδική ρευστότητα Quick ratio	0,79	0,78
Ταμειακή ρευστότητα Cash ratio	0,31	0,29
Αποδοτικότητας / Return		
Περιθώριο μεικτού κέρδους (%) Gross profit margin (%)	38,26	37,97
Περιθώριο λειτουργικού κέρδους (%) Operating profit margin (%)	7,39	5,79
Περιθώριο καθαρού κέρδους (%) Net profit margin (%)	5,59	4,14
Αποδοτικότητα ιδίων κεφαλαίων (%) Return on equity (%)	2,94	2,21
Αποδοτικότητα απασχολούμενων κεφαλαίων (%) Return on assets (%)	2,91	2,60

Πίνακας 5 Ομαδοποιημένος Ισολογισμός του Κλάδου των Κατασκευών (2016-2015)

Μέγεθος / Magnitude	2016	2015	Μεταβολή (%)
Ενεργητικό / Assets	13.253.491	13.389.794	-1,02
Καθαρά πάγια / Net fixed assets	7.873.158	7.793.772	1,02
Συμμετοχές / Participations	1.616.913	1.715.291	-5,74
Μηχανολογικός εξοπλισμός / Machinery & equipment	1.498.865	1.484.784	0,95
Κυκλοφορούν / Current assets	5.380.333	5.596.022	-3,85
Αποθέματα / Inventories	960.341	1.043.878	-8,00
Απαιτήσεις / Receivables	3.404.638	3.409.802	-0,15
Χρεόγραφα / Securities	59.295	111.731	-46,93
Διαθέσιμα / Cash	1.015.354	1.142.342	-11,12
Παθητικό / Liabilities	13.253.491	13.389.794	-1,02
Ίδια κεφάλαια / Equity	4.704.385	4.927.941	-4,54
Μετοχικό κεφάλαιο / Shareholders' equity	5.861.586	5.703.553	2,77
Αποθεματικά κεφάλαια / Reserves	1.516.846	1.509.141	0,51
Προβλέψεις / Provisions for liabilities & charges	130.909	101.961	28,39
Υποχρεώσεις / Liabilities	8.418.197	8.359.892	0,70
Μακροπρόθεσμες / Long-term	4.208.084	4.280.927	-1,70
Βραχυπρόθεσμες / Short-term	4.210.113	4.078.966	3,22
Επιχειρήσεις / Companies	718	718	0,00
Αποτελέσματα Χρήσεως			
Κύκλος εργασιών / Turnover	4.471.097	4.036.647	10,76
Μικτά κέρδη / Gross profits	455.090	442.251	2,90
Δαπάνες διοίκησης και διάθεσης / Administrative, distribution & selling expenses	608.340	522.823	16,36
Χρεωστικοί τόκοι, κλπ. / Interest charges, etc.	194.878	204.270	-4,60
Λειτουργικά αποτελέσματα / Operating income	-201.829	-39.959	405,09
Μη λειτουργικό αποτέλεσμα / Non-operating income	-110.667	-53.228	107,91
Αποσβέσεις / Depreciation	278.582	290.338	-4,05
Κέρδη προ φόρων / Pre-tax profits	-321.565	-102.289	214,37
Φόρος εισοδήματος / Income tax	112.727	106.741	5,61

Ποσά: σε 000 €

Πίνακας 5 (συνέχεια)

Δείκτες / Indices	2016	2015
Διάρθρωσης κεφαλαίων / Capital structure and debt management		
Βαθμός παγιοποίησης (%) Fixed to total assets (%)	59,40	58,21
Ξένα προς ίδια κεφάλαια Debt to equity	1,79	1,70
Δανειακή επιβάρυνση Debt to assets	0,64	0,62
Κάλυψη χρηματοοικονομικών εξόδων Times interest earned	-0,65	0,50
Δραστηριότητας / Operating Activity		
Κυκλοφοριακή ταχύτητα απασχολουμένων κεφαλαίων Total assets turnover	0,34	0,30
Κυκλοφοριακή ταχύτητα αποθεμάτων (ημέρες) Inventory turnover (days)	91	114
Μέσος όρος είσπραξης απαιτήσεων (ημέρες) Days sales outstanding (days)	136	146
Μέσος όρος εξόφλησης προμηθευτών (ημέρες) Payable deferral period (days)	113	118
Ρευστότητας / Liquidity		
Γενική ρευστότητα Current ratio	1,32	1,38
Ειδική ρευστότητα Quick ratio	1,08	1,10
Ταμειακή ρευστότητα Cash ratio	0,28	0,31
Αποδοτικότητας / Return		
Περιθώριο μεικτού κέρδους (%) Gross profit margin (%)	10,18	10,96
Περιθώριο λειτουργικού κέρδους (%) Operating profit margin (%)	-4,51	-0,99
Περιθώριο καθαρού κέρδους (%) Net profit margin (%)	-7,19	-2,53
Αποδοτικότητα ιδίων κεφαλαίων (%) Return on equity (%)	-6,68	-2,01
Αποδοτικότητα απασχολουμένων κεφαλαίων (%) Return on assets (%)	-0,95	0,76

**Πίνακας 6 Ομαδοποιημένος Ισολογισμός του Κλάδου της Ενέργειας – Ύδρευσης
(2015-2016)**

Μέγεθος / Magnitude	2016	2015	Μεταβολή (%)
Ενεργητικό / Assets	30.304.266	30.016.278	0,96
Καθαρά πάγια / Net fixed assets	21.855.050	22.738.452	-3,89
Συμμετοχές / Participations	2.033.993	2.914.361	-30,21
Μηχανολογικός εξοπλισμός / Machinery & equipment	13.599.742	13.377.043	1,66
Κυκλοφορούν / Current assets	8.449.216	7.277.826	16,10
Αποθέματα / Inventories	863.618	918.134	-5,94
Απαιτήσεις / Receivables	6.272.655	4.991.774	25,66
Χρεόγραφα / Securities	11.699	33.822	-65,41
Διαθέσιμα / Cash	1.312.943	1.367.918	-4,02
Παθητικό / Liabilities	30.304.266	30.016.278	0,96
Ίδια κεφάλαια / Equity	12.410.243	12.227.938	1,49
Μετοχικό κεφάλαιο / Shareholders' equity	3.498.602	3.445.398	1,54
Αποθεματικά κεφάλαια / Reserves	6.026.165	6.059.527	-0,55
Προβλέψεις / Provisions for liabilities & charges	1.146.619	1.090.894	5,11
Υποχρεώσεις / Liabilities	16.747.404	16.697.446	0,30
Μακροπρόθεσμες / Long-term	10.007.622	10.350.842	-3,32
Βραχυπρόθεσμες / Short-term	6.739.782	6.346.604	6,20
Επιχειρήσεις / Companies	419	419	0,00
Αποτελέσματα Χρήσεως			
Κύκλος εργασιών / Turnover	10.521.021	10.815.947	-2,73
Μικτά κέρδη / Gross profits	1.845.686	1.732.639	6,52
Δαπάνες διοίκησης και διάθεσης / Administrative, distribution & selling expenses	1.049.917	1.431.997	-26,68
Χρεωστικοί τόκοι, κλπ. / Interest charges, etc.	156.830	174.892	-10,33
Λειτουργικά αποτελέσματα / Operating income	789.925	252.304	213,08
Μη λειτουργικό αποτέλεσμα / Non-operating income	-95.451	-161.898	-41,04
Αποσβέσεις / Depreciation	1.044.032	1.028.164	1,54
Κέρδη προ φόρων / Pre-tax profits	677.099	73.684	818,92
Φόρος εισοδήματος / Income tax	232.884	227.671	2,29
Ποσά: σε 000 €			

Πίνακας 6 (συνέχεια)

Δείκτες / Indices	2016	2015
Διάρθρωση κεφαλαίων / Capital structure and debt management		
Βαθμός παγιοποίησης (%) Fixed to total assets (%)	72,12	75,75
Ξένα προς ίδια κεφάλαια Debt to equity	1,35	1,37
Δανειακή επιβάρυνση Debt to assets	0,55	0,56
Κάλυψη χρηματοοικονομικών εξόδων Times interest earned	5,32	1,42
Δραστηριότητας / Operating Activity		
Κυκλοφοριακή ταχύτητα απασχολουμένων κεφαλαίων Total assets turnover	0,35	0,36
Κυκλοφοριακή ταχύτητα αποθεμάτων (ημέρες) Inventory turnover (days)	37	37
Μέσος όρος είσπραξης απαιτήσεων (ημέρες) Days sales outstanding (days)	134	125
Μέσος όρος εξόφλησης προμηθευτών (ημέρες) Payable deferral period (days)	73	69
Ρευστότητας / Liquidity		
Γενική ρευστότητα Current ratio	1,20	1,22
Ειδική ρευστότητα Quick ratio	1,07	1,06
Ταμειακή ρευστότητα Cash ratio	0,21	0,23
Αποδοτικότητας / Return		
Περιθώριο μεικτού κέρδους (%) Gross profit margin (%)	17,54	16,02
Περιθώριο λειτουργικού κέρδους (%) Operating profit margin (%)	7,51	2,33
Περιθώριο καθαρού κέρδους (%) Net profit margin (%)	6,44	0,68
Αποδοτικότητα ιδίων κεφαλαίων (%) Return on equity (%)	5,50	0,60
Αποδοτικότητα απασχολουμένων κεφαλαίων (%) Return on assets (%)	2,76	0,82

Πίνακας 7 Ομαδοποιημένος Ισολογισμός του Κλάδου των Μεταφορών – Επικοινωνιών (2016-2015)

Μέγεθος / Magnitude	2016	2015	Μεταβολή (%)
Ενεργητικό / Assets	38.243.510	38.211.787	0,08
Καθαρά πάγια / Net fixed assets	30.297.124	30.753.889	-1,49
Συμμετοχές / Participations	5.869.007	5.986.194	-1,96
Μηχανολογικός εξοπλισμός / Machinery & equipment	16.767.156	16.898.457	-0,78
Κυκλοφορούν / Current assets	7.946.386	7.457.898	6,55
Αποθέματα / Inventories	278.953	269.964	3,33
Απαιτήσεις / Receivables	5.119.232	5.196.343	-1,48
Χρεόγραφα / Securities	216.817	494.680	-56,17
Διαθέσιμα / Cash	2.548.200	1.991.591	27,95
Παθητικό / Liabilities	38.243.510	38.211.787	0,08
Ίδια κεφάλαια / Equity	11.852.907	11.159.229	6,22
Μετοχικό κεφάλαιο / Shareholders' equity	12.354.546	12.356.106	-0,01
Αποθεματικά κεφάλαια / Reserves	10.385.154	11.826.202	-12,19
Προβλέψεις / Provisions for liabilities & charges	1.203.548	1.213.743	-0,84
Υποχρεώσεις / Liabilities	25.187.055	25.838.815	-2,52
Μακροπρόθεσμες / Long-term	9.548.239	10.265.038	-6,98
Βραχυπρόθεσμες / Short-term	15.638.816	15.573.777	0,42
Επιχειρήσεις / Companies	545	545	0,00
Αποτελέσματα Χρήσης			
Κύκλος εργασιών / Turnover	10.615.610	10.416.766	1,91
Μικτά κέρδη / Gross profits	4.263.304	4.211.871	1,22
Δαπάνες διοίκησης και διάθεσης / Administrative, distribution & selling expenses	3.406.243	3.476.813	-2,03
Χρεωστικοί τόκοι, κλπ. / Interest charges, etc.	577.036	655.769	-12,01
Λειτουργικά αποτελέσματα / Operating income	847.356	608.875	39,17
Μη λειτουργικό αποτέλεσμα / Non-operating income	177.435	61.601	188,04
Αποσβέσεις / Depreciation	1.460.557	1.485.075	-1,65
Κέρδη προ φόρων / Pre-tax profits	436.408	69.097	531,58
Φόρος εισοδήματος / Income tax	483.936	356.687	35,68

Ποσά: σε 000 €

Πίνακας 7 (συνέχεια)

Δείκτες / Indices	2016	2015
Διάρθρωσης κεφαλαίων / Capital structure and debt management		
Βαθμός παγιοποίησης (%) Fixed to total assets (%)	79,22	80,48
Ξένα προς ίδια κεφάλαια Debt to equity	2,12	2,32
Δανειακή επιβάρυνση Debt to assets	0,66	0,68
Κάλυψη χρηματοοικονομικών εξόδων Times interest earned	1,76	1,11
Δραστηριότητας / Operating Activity		
Κυκλοφοριακή ταχύτητα απασχολουμένων κεφαλαίων Total assets turnover	0,28	0,27
Κυκλοφοριακή ταχύτητα αποθεμάτων (ημέρες) Inventory turnover (days)	16	15
Μέσος όρος είσπραξης απαιτήσεων (ημέρες) Days sales outstanding (days)	98	94
Μέσος όρος εξόφλησης προμηθευτών (ημέρες) Payable deferral period (days)	172	165
Ρευστότητας / Liquidity		
Γενική ρευστότητα Current ratio	0,49	0,51
Ειδική ρευστότητα Quick ratio	0,48	0,49
Ταμειακή ρευστότητα Cash ratio	0,17	0,18
Αποδοτικότητας / Return		
Περιθώριο μεικτού κέρδους (%) Gross profit margin (%)	40,16	40,43
Περιθώριο λειτουργικού κέρδους (%) Operating profit margin (%)	7,98	5,85
Περιθώριο καθαρού κέρδους (%) Net profit margin (%)	4,11	0,66
Αποδοτικότητα ιδίων κεφαλαίων (%) Return on equity (%)	3,79	0,63
Αποδοτικότητα απασχολουμένων κεφαλαίων (%) Return on assets (%)	2,65	1,88

**Πίνακας 8 Ομαδοποιημένος Ισολογισμός του Κλάδου της Γεωργίας - Αλιείας
(2016-2015)**

Μέγεθος / Magnitude	2016	2015	Μεταβολή (%)
Ενεργητικό / Assets	1.777.299	1.677.285	5,96
Καθαρά πάγια / Net fixed assets	787.633	750.898	4,89
Συμμετοχές / Participations	91.673	93.895	-2,37
Μηχανολογικός εξοπλισμός / Machinery & equipment	313.135	294.987	6,15
Κυκλοφορούν / Current assets	989.666	926.387	6,83
Αποθέματα / Inventories	508.132	503.610	0,90
Απαιτήσεις / Receivables	407.873	358.669	13,72
Χρεόγραφα / Securities	8.013	6.428	24,66
Διαθέσιμα / Cash	73.661	64.108	14,90
Παθητικό / Liabilities	1.777.299	1.677.285	5,96
Ίδια κεφάλαια / Equity	484.665	469.105	3,32
Μετοχικό κεφάλαιο / Shareholders' equity	425.873	401.838	5,98
Αποθεματικά κεφάλαια / Reserves	350.943	366.679	-4,29
Προβλέψεις / Provisions for liabilities & charges	12.744	18.195	-29,96
Υποχρεώσεις / Liabilities	1.279.890	1.189.985	7,56
Μακροπρόθεσμες / Long-term	534.401	486.607	9,82
Βραχυπρόθεσμες / Short-term	745.489	703.378	5,99
Επιχειρήσεις / Companies	170	170	0,00
Αποτελέσματα Χρήσης			
Κύκλος εργασιών / Turnover	1.300.161	1.286.601	1,05
Μεικτά κέρδη / Gross profits	325.815	312.915	4,12
Δαπάνες διοίκησης και διάθεσης / Administrative, distribution & selling expenses	293.309	271.003	8,23
Χρεωστικοί τόκοι, κλπ. / Interest charges, etc.	44.816	44.911	-0,21
Λειτουργικά αποτελέσματα / Operating income	12.189	32.125	-62,06
Μη λειτουργικό αποτέλεσμα / Non-operating income	3.285	51.421	-93,61
Αποσβέσεις / Depreciation	37.384	34.927	7,03
Κέρδη προ φόρων / Pre-tax profits	13.166	81.685	-83,88
Φόρος εισοδήματος / Income tax	17.319	20.957	-17,36
Ποσά: σε 000 €			

Πίνακας 8 (συνέχεια)

Δείκτες / Indices	2016	2015
Διάρθρωσης κεφαλαίων / Capital structure and debt management		
Βαθμός παγιοποίησης (%) Fixed to total assets (%)	44,32	44,77
Ξένα προς ίδια κεφάλαια Debt to equity	2,64	2,54
Δανειακή επιβάρυνση Debt to assets	0,72	0,71
Κάλυψη χρηματοοικονομικών εξόδων Times interest earned	1,29	2,82
Δραστηριότητας / Operating Activity		
Κυκλοφοριακή ταχύτητα απασχολουμένων κεφαλαίων Total assets turnover	0,75	0,79
Κυκλοφοριακή ταχύτητα αποθεμάτων (ημέρες) Inventory turnover (days)	190	175
Μέσος όρος είσπραξης απαιτήσεων (ημέρες) Days sales outstanding (days)	75	76
Μέσος όρος εξόφλησης προμηθευτών (ημέρες) Payable deferral period (days)	111	109
Ρευστότητας / Liquidity		
Γενική ρευστότητα Current ratio	1,32	1,16
Ειδική ρευστότητα Quick ratio	0,62	0,56
Ταμειακή ρευστότητα Cash ratio	0,11	0,10
Αποδοτικότητας / Return		
Περιθώριο μεικτού κέρδους (%) Gross profit margin (%)	25,06	24,32
Περιθώριο λειτουργικού κέρδους (%) Operating profit margin (%)	0,94	2,50
Περιθώριο καθαρού κέρδους (%) Net profit margin (%)	1,01	6,35
Αποδοτικότητα ιδίων κεφαλαίων (%) Return on equity (%)	2,76	19,29
Αποδοτικότητα απασχολουμένων κεφαλαίων (%) Return on assets (%)	3,36	7,83

**Πίνακας 9 Ομαδοποιημένος Ισολογισμός του Κλάδου των Ορυχείων – Λατομείων
(2016-2015)**

Μέγεθος / Magnitude	2016	2015	Μεταβολή (%)
Ενεργητικό / Assets	1.935.250	1.342.635	44,14
Καθαρά πάγια / Net fixed assets	1.592.232	1.057.876	50,51
Συμμετοχές / Participations	44.421	40.511	9,65
Μηχανολογικός εξοπλισμός / Machinery & equipment	179.888	181.508	-0,89
Κυκλοφορούν / Current assets	343.018	284.759	20,46
Αποθέματα / Inventories	67.728	57.999	16,77
Απαιτήσεις / Receivables	200.501	190.084	5,48
Χρεόγραφα / Securities	7.951	7.184	10,68
Διαθέσιμα / Cash	74.789	36.676	103,92
Παθητικό / Liabilities	1.935.250	1.342.635	44,14
Ίδια κεφάλαια / Equity	434.653	231.238	87,97
Μετοχικό κεφάλαιο / Shareholders' equity	264.950	205.024	29,23
Αποθεματικά κεφάλαια / Reserves	404.451	204.927	97,36
Προβλέψεις / Provisions for liabilities & charges	69.130	41.263	67,53
Υποχρεώσεις / Liabilities	1.431.466	1.070.133	33,77
Μακροπρόθεσμες / Long-term	1.184.478	842.735	40,55
Βραχυπρόθεσμες / Short-term	246.989	227.398	8,62
Επιχειρήσεις / Companies	56	56	0,00
Αποτελέσματα Χρήσης			
Κύκλος εργασιών / Turnover	297.828	302.476	-1,54
Μεικτά κέρδη / Gross profits	60.040	35.216	70,49
Δαπάνες διοίκησης και διάθεσης / Administrative, distribution & selling expenses	84.825	124.082	-31,64
Χρεωστικοί τόκοι, κλπ. / Interest charges, etc.	15.512	16.451	-5,71
Λειτουργικά αποτελέσματα / Operating income	-32.063	-89.892	-64,33
Μη λειτουργικό αποτέλεσμα / Non-operating income	-24.471	-31.663	-22,72
Αποσβέσεις / Depreciation	22.027	23.640	-6,82
Κέρδη προ φόρων / Pre-tax profits	-56.878	-121.917	-53,35
Φόρος εισοδήματος / Income tax	-755	15.313	-104,93

Ποσά: σε 000 €

Πίνακας 9 (συνέχεια)

Δείκτες / Indices	2016	2015
Διάρθρωσης κεφαλαίων / Capital structure and debt management		
Βαθμός παγιοποίησης (%) Fixed to total assets (%)	82,28	78,79
Ξένα προς ίδια κεφάλαια Debt to equity	3,29	4,63
Δανειακή επιβάρυνση Debt to assets	0,74	0,80
Κάλυψη χρηματοοικονομικών εξόδων Times interest earned	-2,67	-6,41
Δραστηριότητας / Operating Activity		
Κυκλοφοριακή ταχύτητα απασχολουμένων κεφαλαίων Total assets turnover	0,18	0,25
Κυκλοφοριακή ταχύτητα αποθεμάτων (ημέρες) Inventory turnover (days)	96	90
Μέσος όρος είσπραξης απαιτήσεων (ημέρες) Days sales outstanding (days)	96	98
Μέσος όρος εξόφλησης προμηθευτών (ημέρες) Payable deferral period (days)	169	123
Ρευστότητας / Liquidity		
Γενική ρευστότητα Current ratio	1,32	1,42
Ειδική ρευστότητα Quick ratio	1,06	1,11
Ταμειακή ρευστότητα Cash ratio	0,27	0,23
Αποδοτικότητας / Return		
Περιθώριο μεικτού κέρδους (%) Gross profit margin (%)	20,16	11,64
Περιθώριο λειτουργικού κέρδους (%) Operating profit margin (%)	-10,77	-29,72
Περιθώριο καθαρού κέρδους (%) Net profit margin (%)	-19,10	-40,31
Αποδοτικότητα ιδίων κεφαλαίων (%) Return on equity (%)	-17,08	-46,76
Αποδοτικότητα απασχολουμένων κεφαλαίων (%) Return on assets (%)	-2,52	-8,57

Πίνακας 10 Ομαδοποιημένος Ισολογισμός του Κλάδου των Λοιπών Υπηρεσιών (2016-2015)

Μέγεθος / Magnitude	2016	2015	Μεταβολή (%)
Ενεργητικό / Assets	29.169.408	28.566.062	2,11
Καθαρά πάγια / Net fixed assets	21.419.661	21.370.072	0,23
Συμμετοχές / Participations	6.961.175	6.646.922	4,73
Μηχανολογικός εξοπλισμός / Machinery & equipment	1.050.904	1.036.340	1,41
Κυκλοφορούν / Current assets	7.749.747	7.195.990	7,70
Αποθέματα / Inventories	381.381	363.074	5,04
Απαιτήσεις / Receivables	5.026.221	4.841.984	3,80
Χρεόγραφα / Securities	280.733	306.025	-8,26
Διαθέσιμα / Cash	2.342.146	1.990.932	17,64
Παθητικό / Liabilities	29.169.408	28.566.062	2,11
Ίδια κεφάλαια / Equity	16.812.607	16.720.362	0,55
Μετοχικό κεφάλαιο / Shareholders' equity	13.896.182	13.500.706	2,93
Αποθεματικά κεφάλαια / Reserves	5.506.758	5.298.548	3,93
Προβλέψεις / Provisions for liabilities & charges	316.219	342.607	-7,70
Υποχρεώσεις / Liabilities	12.040.582	11.503.093	4,67
Μακροπρόθεσμες / Long-term	4.376.522	4.187.755	4,51
Βραχυπρόθεσμες / Short-term	7.664.060	7.315.338	4,77
Επιχειρήσεις / Companies	2.465	2.465	0,00
Αποτελέσματα Χρήσης			
Κύκλος εργασιών / Turnover	11.445.812	11.306.399	1,23
Μεικτά κέρδη / Gross profits	2.676.646	2.757.163	-2,92
Δαπάνες διοίκησης και διάθεσης / Administrative, distribution & selling expenses	2.428.377	2.462.178	-1,37
Χρεωστικοί τόκοι, κλπ. / Interest charges, etc.	342.143	333.372	2,63
Λειτουργικά αποτελέσματα / Operating income	628.564	647.161	-2,87
Μη λειτουργικό αποτέλεσμα / Non-operating income	-152.051	-126.494	20,20
Αποσβέσεις / Depreciation	659.701	617.336	6,86
Κέρδη προ φόρων / Pre-tax profits	368.561	419.166	-12,07
Φόρος εισοδήματος / Income tax	295.570	324.288	-8,86
			Ποσά: σε 000 €

Πίνακας 10 (συνέχεια)

Δείκτες / Indices	2016	2015
Διάρθρωσης κεφαλαίων / Capital structure and debt management		
Βαθμός παγιοποίησης (%) Fixed to total assets (%)	73,43	74,81
Ξένα προς ίδια κεφάλαια Debt to equity	0,72	0,69
Δανειακή επιβάρυνση Debt to assets	0,41	0,40
Κάλυψη χρηματοοικονομικών εξόδων Times interest earned	2,08	2,26
Δραστηριότητας / Operating Activity		
Κυκλοφοριακή ταχύτητα απασχολουμένων κεφαλαίων Total assets turnover	0,40	0,40
Κυκλοφοριακή ταχύτητα αποθεμάτων (ημέρες) Inventory turnover (days)	16	16
Μέσος όρος είσπραξης απαιτήσεων (ημέρες) Days sales outstanding (days)	88	91
Μέσος όρος εξόφλησης προμηθευτών (ημέρες) Payable deferral period (days)	88	90
Ρευστότητας / Liquidity		
Γενική ρευστότητα Current ratio	1,00	0,98
Ειδική ρευστότητα Quick ratio	0,95	0,93
Ταμειακή ρευστότητα Cash ratio	0,33	0,30
Αποδοτικότητας / Return		
Περιθώριο μικτού κέρδους (%) Gross profit margin (%)	23,39	24,39
Περιθώριο λειτουργικού κέρδους (%) Operating profit margin (%)	5,49	5,72
Περιθώριο καθαρού κέρδους (%) Net profit margin (%)	3,22	3,71
Αποδοτικότητα ιδίων κεφαλαίων (%) Return on equity (%)	2,20	2,51
Αποδοτικότητα απασχολουμένων κεφαλαίων (%) Return on assets (%)	2,46	2,65

Φωτογραφία

[Νικήτας Κωνσταντέλλος](#), Προέδρος & Διευθύνων Συμβούλος ομίλου εταιρειών ICAP.

Δείτε [ΕΔΩ](#) όλα τα Δελτία Τύπου της ICAP.

Οι **[Εταιρείες ICAP](#)** – με 55 χρόνια προσφοράς στο επιχειρηματικό γίγνεσθαι και 1.100 εργαζόμενους – αποτελούν αθροιστικά, έναν από τους μεγαλύτερους Παρόχους B2B υπηρεσιών στη Νοτιοανατολική Ευρώπη, διαθέτοντας μεγάλο εύρος υπηρεσιών και προϊόντων που ομαδοποιούνται σε 4 κατηγορίες: **Credit Risk Services, Marketing & Sales Solutions, Management Consulting και People & Employment Solutions.**

[ΛΟΓΟΤΥΠΟ](#) Ομίλου εταιρειών ICAP.

Περισσότερες Πληροφορίες:
Γραφείο Τύπου ICAP

Φρατζέσκα Σιδερή, Communications & Marketing Senior Manager

e-mail: pr@icap.gr | T: 210 7200 495 | M: 693 673 5 143



Join ICAP @ Social Media

