



ΔΕΛΤΙΟ ΤΥΠΟΥ ΟΔΙΚΑ ΤΡΟΧΑΙΑ ΑΤΥΧΗΜΑΤΑ ΕΤΟΥΣ 2017

Η Ελληνική Στατιστική Αρχή (ΕΛΣΤΑΤ) ανακοινώνει τα αποτελέσματα για τα Οδικά Τροχαία Ατυχήματα με σωματικές βλάβες, έτους 2017 καθώς και την εξέλιξή τους κατά τη δεκαετία 2008-2017.

I. Ανάλυση έτους 2017

Κατά το έτος 2017, συνέβησαν σε ολόκληρη τη Χώρα 10.848 οδικά τροχαία ατυχήματα, τα οποία προκάλεσαν τον θάνατο ή τον τραυματισμό ατόμων, παρουσιάζοντας μείωση κατά 4,2% σε σύγκριση με το 2016 που είχαν συμβεί 11.318 ατυχήματα (Πίνακας 1).

Ο συνολικός αριθμός των παθόντων στα οδικά τροχαία ατυχήματα για το έτος 2017 παρουσίασε μείωση κατά 4,4% σε σύγκριση με το 2016 (14.002 το 2017, έναντι 14.649 το 2016) (Πίνακας 1).

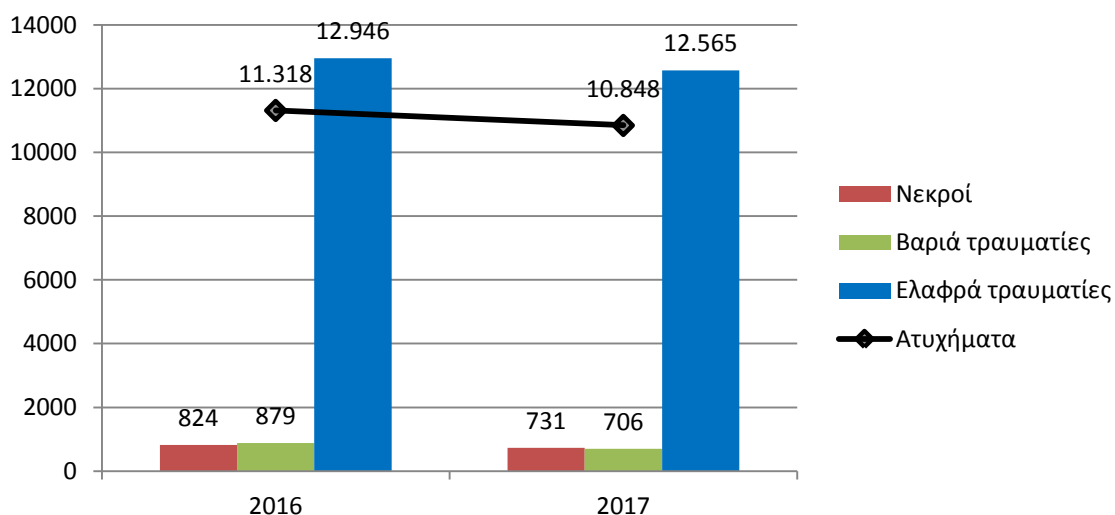
Αναλυτικότερα, από τα παθόντα πρόσωπα των οδικών τροχαίων ατυχημάτων το 2017, κατεγράφησαν 731 νεκροί, 706 βαριά τραυματίες και 12.565 ελαφρά τραυματίες, έναντι 824 νεκρών, 879 βαριά τραυματιών και 12.946 ελαφρά τραυματιών το 2016, παρουσιάζοντας μείωση κατά 11,3% σε νεκρούς, μείωση κατά 19,7% σε βαριά τραυματίες και κατά 2,9% σε ελαφρά τραυματίες (Πίνακας 1, Γράφημα 1).

Πίνακας 1: Αριθμός ατυχημάτων και παθόντων, 2016 και 2017			
	2016	2017	Ετήσια Μεταβολή 2017/2016 (%)
Ατυχήματα	11.318	10.848	-4,2
εκ των οποίων, θανατηφόρα	772	679	-12,0
%	6,8	6,3	
Σύνολο παθόντων	14.649	14.002	-4,4
Νεκροί	824	731	-11,3
Σύνολο τραυματιών	13.825	13.271	-4,0
Βαριά τραυματίες	879	706	-19,7
Ελαφρά τραυματίες	12.946	12.565	-2,9

Πληροφορίες:

Διεύθυνση Κοινωνικών Στατιστικών
Τμήμα Στατιστικών Δικαιοσύνης και Δημόσιας Τάξης
Σ. Μπάλλα, Δ. Αθανασοπούλου
Τηλ: 213 135 2135, 213 135 2767,
Fax: 213 135 2764
e-mail: justistat@statistics.gr

Γράφημα 1: Αριθμός ατυχημάτων και παθόντων, 2016 και 2017



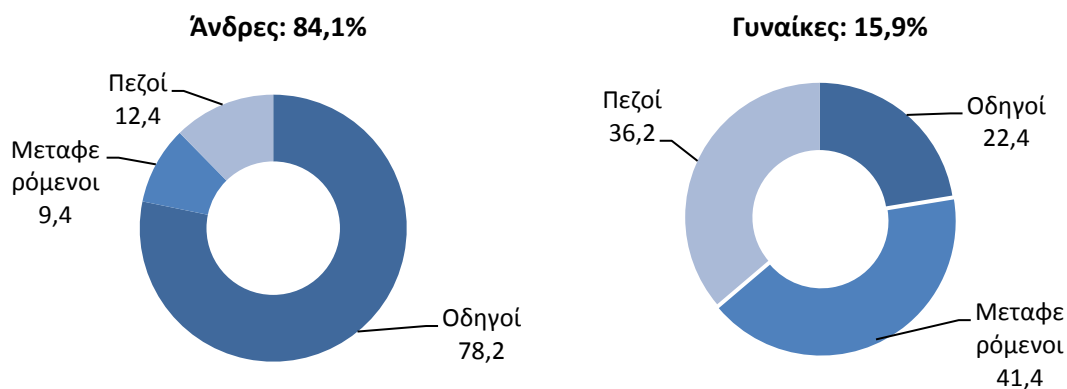
I.1 Νεκροί σε οδικά τροχαία ατυχήματα

I.1.1 Νεκροί σε οδικά τροχαία ατυχήματα, κατά φύλο και κατηγορία παθόντα

Από το σύνολο των 731 νεκρών, το 69,4% αφορούσε οδηγούς, το 14,5% μεταφερόμενους επιβάτες και το 16,1% πεζούς. Η αναλογία ανδρών και γυναικών ήταν 84,1% και 15,9% αντίστοιχα (Πίνακας 2, Γράφημα 2).

Πίνακας 2: Νεκροί σε οδικά τροχαία ατυχήματα, κατά φύλο και κατηγορία παθόντα, 2017						
Κατηγορία παθόντα	Σύνολο Νεκρών	%	Άνδρες	%	Γυναίκες	%
Γενικό σύνολο	731	100,0	615	100,0	116	100,0
% γραμμής	100,0		84,1		15,9	
Οδηγοί	507	69,4	481	78,2	26	22,4
Μεταφερόμενοι	106	14,5	58	9,4	48	41,4
Πεζοί	118	16,1	76	12,4	42	36,2

Γράφημα 2: Ποσοστά νεκρών σε οδικά τροχαία ατυχήματα, κατά φύλο και κατηγορία παθόντα, 2017



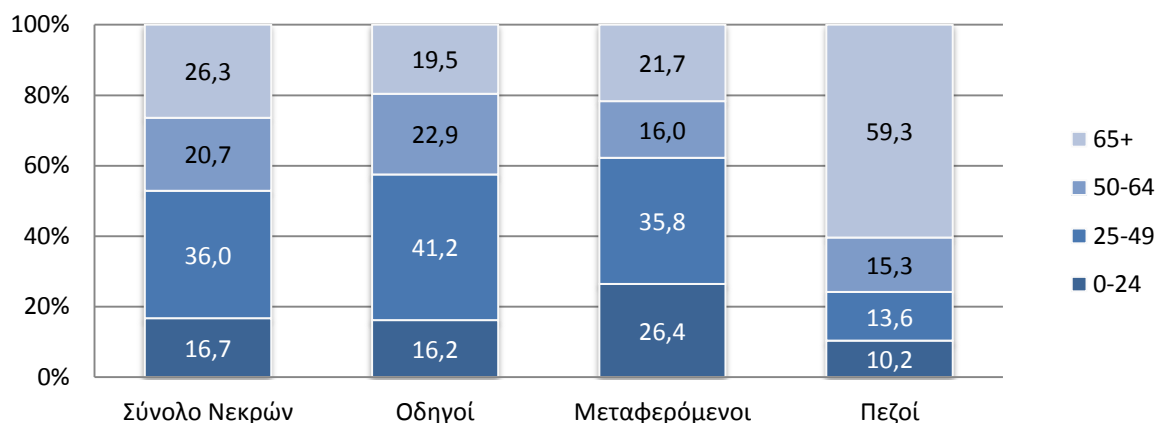
1.1.2 Νεκροί σε οδικά τροχαία ατυχήματα, κατά ομάδες ηλικιών, κατηγορία παθόντα και μέσο μεταφοράς

Οι νεκροί κατανέμονται κατά ομάδες ηλικιών ως εξής: 0-24 ετών 16,7%, 25-49 ετών 36,0%, 50-64 ετών 20,7% και άνω των 65 ετών 26,3% (Πίνακας 3, Γράφημα 3).

Από την ανάλυση των νεκρών, κατά κατηγορία παθόντα και ηλικιακή ομάδα, παρατηρείται: α) ως προς τους οδηγούς, μεγαλύτερο ποσοστό στην ηλικιακή ομάδα 25-49 ετών με 41,2%, β) ως προς τους μεταφερόμενους επιβάτες μεγαλύτερο ποσοστό στην ηλικιακή ομάδα 25-49 ετών με 35,8% και γ) ως προς τους πεζούς μεγαλύτερο ποσοστό στην ηλικιακή ομάδα 65 ετών και άνω με 59,3% (Πίνακας 3, Γράφημα 3).

Πίνακας 3: Νεκροί σε οδικά τροχαία ατυχήματα, κατά ομάδες ηλικιών και κατηγορία παθόντα, 2017								
Ομάδες ηλικιών	Σύνολο νεκρών	%	Κατηγορία παθόντα					
			Οδηγοί	%	Μεταφερόμενοι	%	Πεζοί	%
Γενικό σύνολο	731	100,0	507	100,0	106	100,0	118	100,0
% γραμμής	100,0		69,4		14,5		16,1	
0-24	122	16,7	82	16,2	28	26,4	12	10,2
25-49	263	36,0	209	41,2	38	35,8	16	13,6
50-64	151	20,7	116	22,9	17	16,0	18	15,3
65+	192	26,3	99	19,5	23	21,7	70	59,3
Άγνωστο	3	0,4	1	0,2	0	0,0	2	1,7

Γράφημα 3: Ποσοστά (%) νεκρών σε οδικά τροχαία ατυχήματα, κατά ομάδες ηλικιών και κατηγορία παθόντα, 2017



Πίνακας 3.1: Νεκροί σε οδικά τροχαία ατυχήματα, κατά ομάδες ηλικιών, κατηγορία παθόντα και μέσο μεταφοράς, 2017

Ομάδες ηλικιών	Οδηγοί			Μεταφερόμενοι		
	Μέσο μεταφοράς			Μέσο μεταφοράς		
	Επιβατικά	Δίτροχα	Άλλο	Επιβατικά	Δίτροχα	Άλλο
Σύνολο νεκρών	208	230	69	77	20	9
% γραμμής	41,0	45,4	13,6	72,6	18,9	8,5
0-24	28	51	3	22	6	0
25-49	84	106	19	24	8	6
50-64	45	46	25	11	5	1
65+	50	27	22	20	1	2
Άγνωστο	1	0	0	0	0	0

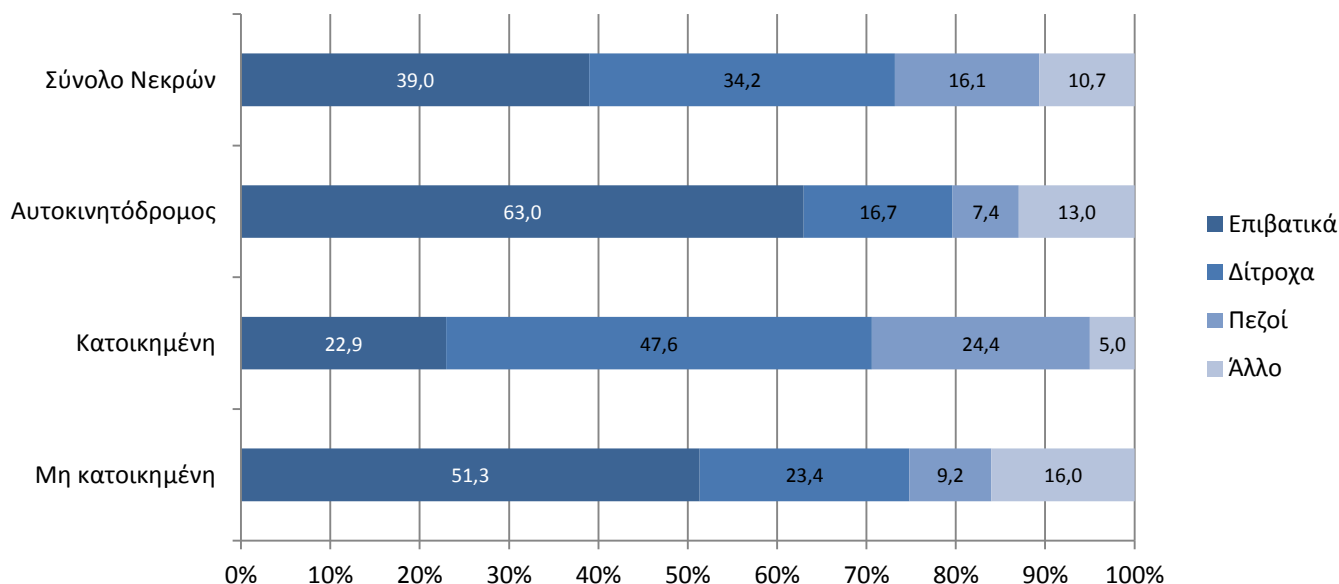
Ι.1.3 Νεκροί σε οδικά τροχαία ατυχήματα, κατά μέσο μεταφοράς και είδος περιοχής

Από το σύνολο των 731 νεκρών, 285 επέβαιναν σε επιβατικά οχήματα (39,0%), 250 σε δίτροχα, συμπεριλαμβανομένων ποδηλάτων και μοτοποδηλάτων, (34,2%) και 118 ήταν πεζοί (16,1%).

Από την κατανομή των νεκρών κατά περιοχή που συνέβη το ατύχημα, παρατηρείται ότι σε κατοικημένη περιοχή το 22,9% των νεκρών επέβαιναν σε επιβατικά οχήματα και το 47,6% σε δίτροχα. Τα αντίστοιχα ποσοστά σε μη κατοικημένη περιοχή ανέρχονται σε 51,3% επιβαίνοντες σε επιβατικά οχήματα και 23,4% σε δίτροχα. Σε αυτοκινητόδρομο το 63,0% των νεκρών επέβαιναν σε επιβατικά οχήματα και το 16,7% σε δίτροχα (Πίνακας 4, Γράφημα 4).

Μέσο μεταφοράς	Σύνολο Νεκρών	%	Αυτοκινητόδρομος	%	Κατοικημένη	%	Μη κατοικημένη	%
Γενικό σύνολο	731	100,0	54	100,0	340	100,0	337	100,0
% γραμμής	100,0		7,4		46,5		46,1	
Επιβατικά	285	39,0	34	63,0	78	22,9	173	51,3
Δίτροχα	250	34,2	9	16,7	162	47,6	79	23,4
Πεζοί	118	16,1	4	7,4	83	24,4	31	9,2
Άλλο είδος οχήματος	78	10,7	7	13,0	17	5,0	54	16,0

Γράφημα 4: Ποσοστά (%) νεκρών σε οδικά τροχαία ατυχήματα, κατά μέσο μεταφοράς και είδος περιοχής, 2017



1.2 Ατυχήματα

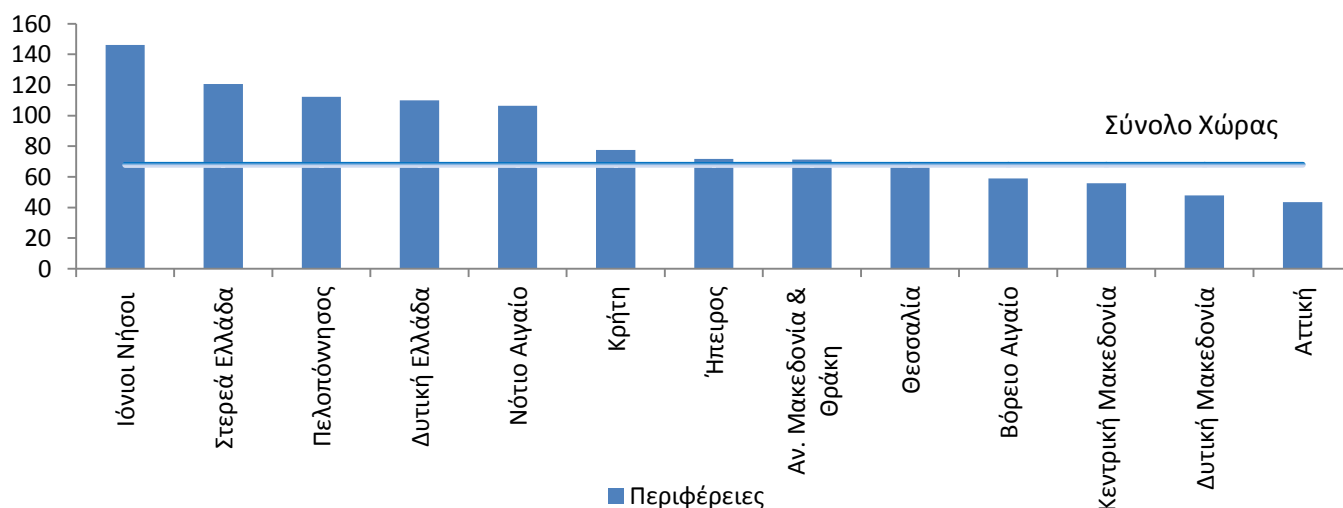
1.2.1 Ανάλυση των οδικών τροχαίων ατυχημάτων και νεκρών, κατά περιφέρεια, ανά μήνα, ημέρα της εβδομάδας και ώρα του εικοσιτετραώρου

1.2.1.1. Περιφερειακή κατανομή οδικών τροχαίων ατυχημάτων και νεκρών και δείκτης ατυχημάτων και νεκρών ανά 1.000.000 κατοίκους

Το 2017 ο δείκτης ατυχημάτων ανά 1.000.000 κατοίκους σε σύνολο Χώρας ήταν 1.007,4. Η περιφέρεια Αττικής ήταν πρώτη στην κατάταξη με 1.469,4 ατυχήματα, η περιφέρεια Νοτίου Αιγαίου ήταν δεύτερη με 1.161,4 ατυχήματα και στην τρίτη θέση ήταν η περιφέρεια Κεντρικής Μακεδονίας με 1.101,0 ατυχήματα. Ως προς τους νεκρούς, ανά 1.000.000 κατοίκους ο δείκτης σε σύνολο Χώρας ήταν 67,9. Η περιφέρεια Ιονίων Νήσων ήταν πρώτη στην κατάταξη με 146,0 νεκρούς, δεύτερη η περιφέρεια Στερεάς Ελλάδας με 120,6 νεκρούς και τρίτη η περιφέρεια Πελοποννήσου με 112,2 νεκρούς (Πίνακας 5, Γράφημα 5).

Περιφέρειες	Ατυχήματα	%	Νεκροί	%	Ατυχήματα ανά 1.000.000 κατοίκους	Νεκροί ανά 1.000.000 κατοίκους
Γενικό σύνολο	10.848	100,0	731	100,0	1.007,4	67,9
Αν. Μακεδονία & Θράκη	366	3,4	43	5,9	607,2	71,3
Κεντρική Μακεδονία	2.070	19,1	105	14,4	1.101,0	55,8
Δυτική Μακεδονία	75	0,7	13	1,8	276,3	47,9
Ήπειρος	119	1,1	24	3,3	355,0	71,6
Θεσσαλία	221	2,0	50	6,8	304,5	68,9
Ιόνιοι Νήσοι	174	1,6	30	4,1	847,0	146,0
Δυτική Ελλάδα	508	4,7	73	10,0	765,1	109,9
Στερεά Ελλάδα	502	4,6	67	9,2	903,3	120,6
Αττική	5.545	51,1	164	22,4	1.469,4	43,5
Πελοπόννησος	528	4,9	65	8,9	911,6	112,2
Βόρειο Αιγαίο	177	1,6	12	1,6	868,9	58,9
Νότιο Αιγαίο	393	3,6	36	4,9	1.161,4	106,4
Κρήτη	170	1,6	49	6,7	268,7	77,4

Γράφημα 5: Αριθμός νεκρών, κατά περιφέρεια, ανά 1.000.000 κατοίκους, 2017

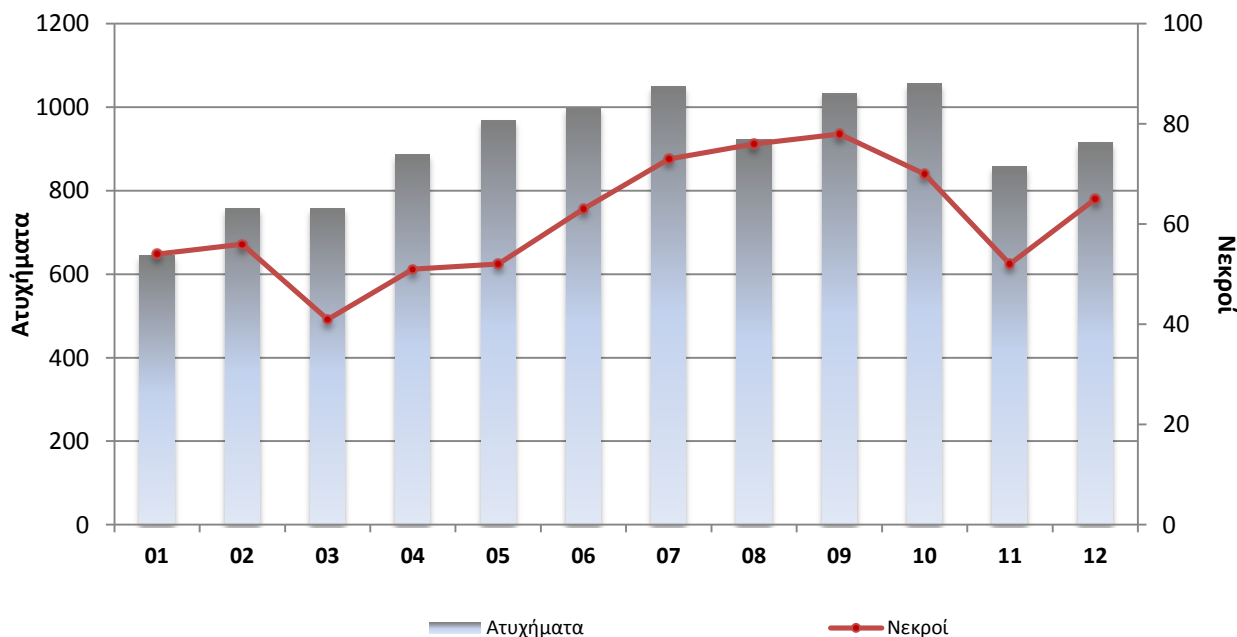


1.2.1.2 Μηνιαία κατανομή οδικών τροχαίων ατυχημάτων και νεκρών

Ο μεγαλύτερος αριθμός οδικών τροχαίων ατυχημάτων (1.056) καταγράφηκε τον Οκτώβριο, με ποσοστό 9,7% στο σύνολο των ατυχημάτων του έτους, ενώ οι περισσότεροι νεκροί (78), με ποσοστό 10,7%, τον Σεπτέμβριο. Ο μικρότερος αριθμός ατυχημάτων (645), με ποσοστό 5,9%, καταγράφηκε τον Ιανουάριο, ενώ ο μικρότερος αριθμός νεκρών (41) τον Μάρτιο, με ποσοστό 5,6% (Πίνακας 6, Γράφημα 6).

Πίνακας 6: Μηνιαία κατανομή οδικών τροχαίων ατυχημάτων και νεκρών, 2017				
Μήνας	Ατυχήματα	%	Νεκροί	%
Γενικό σύνολο	10.848	100,0	731	100,0
Ιανουάριος	645	5,9	54	7,4
Φεβρουάριος	757	7,0	56	7,7
Μάρτιος	758	7,0	41	5,6
Απρίλιος	886	8,2	51	7,0
Μάιος	969	8,9	52	7,1
Ιούνιος	998	9,2	63	8,6
Ιούλιος	1.050	9,7	73	10,0
Αύγουστος	923	8,5	76	10,4
Σεπτέμβριος	1.034	9,5	78	10,7
Οκτώβριος	1.056	9,7	70	9,6
Νοέμβριος	857	7,9	52	7,1
Δεκέμβριος	915	8,4	65	8,9

Γράφημα 6: Μηνιαία κατανομή οδικών τροχαίων ατυχημάτων και νεκρών, 2017



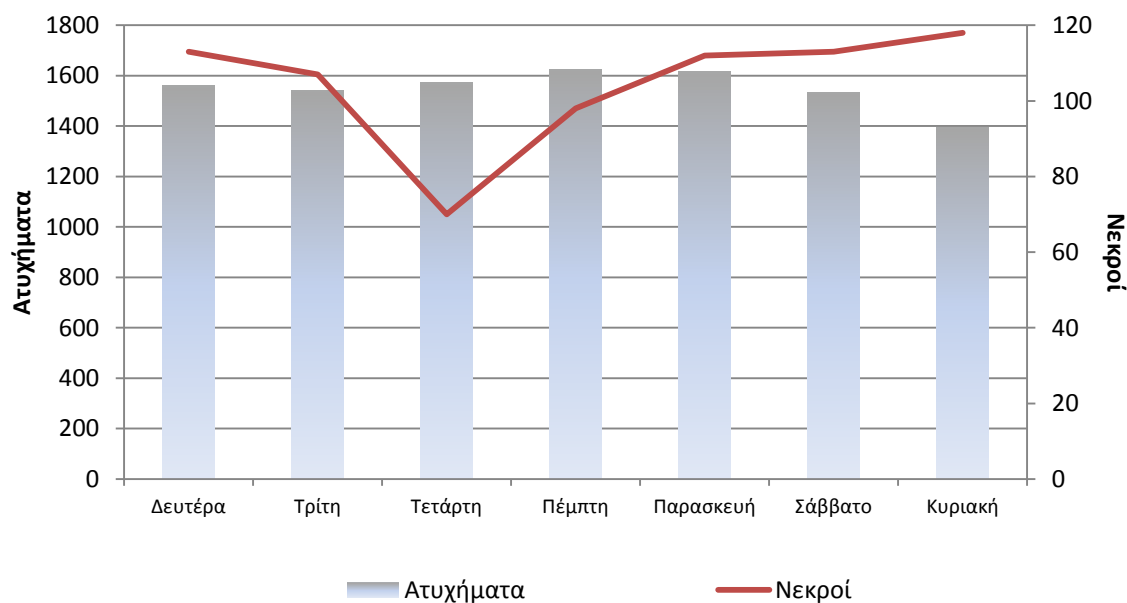
1.2.1.3 Κατανομή οδικών τροχαίων ατυχημάτων και νεκρών ανά ημέρα της εβδομάδας

Ο μεγαλύτερος αριθμός οδικών τροχαίων ατυχημάτων κατά το 2017 συνέβη Πέμπτη (15,0%) και ακολουθεί η Παρασκευή (14,9%), ενώ ο μικρότερος αριθμός Κυριακή (12,9%). Ωστόσο, την Κυριακή καταγράφηκε ο μεγαλύτερος αριθμός νεκρών (16,1%) (Πίνακας 7, Γράφημα 7).

Πίνακας 7: Κατανομή οδικών τροχαίων ατυχημάτων και νεκρών ανά ημέρα της εβδομάδας, 2017

Ημέρα της εβδομάδας	Ατυχήματα	%	Νεκροί	%
Γενικό σύνολο	10.848	100,0	731	100,0
Δευτέρα	1.561	14,4	113	15,5
Τρίτη	1.542	14,2	107	14,6
Τετάρτη	1.573	14,5	70	9,6
Πέμπτη	1.626	15,0	98	13,4
Παρασκευή	1.616	14,9	112	15,3
Σάββατο	1.535	14,2	113	15,5
Κυριακή	1.395	12,9	118	16,1

Γράφημα 7: Αριθμός ατυχημάτων και νεκρών ανά ημέρα της εβδομάδας, 2017



1.2.1.4 Κατανομή οδικών τροχαίων ατυχημάτων και νεκρών ανά ώρα εικοσιτετραώρου και ημέρα της εβδομάδας (Δευτέρα - Παρασκευή και Σάββατο - Κυριακή)

Από το σύνολο των οδικών τροχαίων ατυχημάτων τα περισσότερα (32,2%) σημειώθηκαν από την 12^η έως και την 16^η ώρα, ενώ τα λιγότερα (5,8%) σημειώθηκαν από την 2^η έως και την 5^η ώρα (Πίνακας 8, Γράφημα 8).

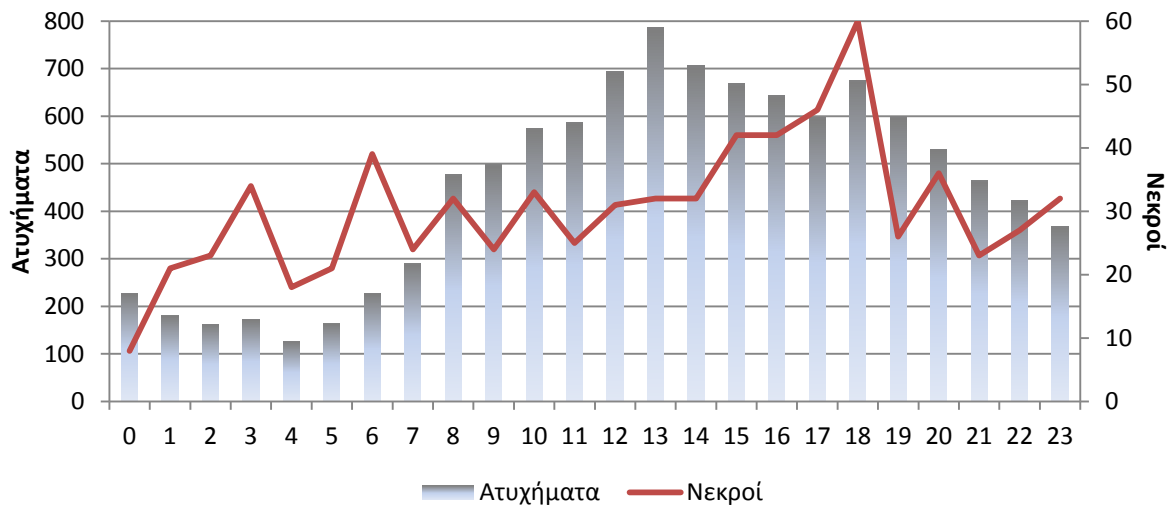
Ο μεγαλύτερος αριθμός νεκρών σημειώθηκε κατά τις ώρες: 18^η (60 νεκροί, 8,2%) και 17^η (46 νεκροί, 6,3%), ενώ ο μικρότερος αριθμός σημειώθηκε κατά τις μεταμεσονύχτιες ώρες, από 0^η έως και 2^η με ποσοστά που κυμαίνονται από 1,1% έως και 3,1% και από 4^η έως και 5^η με ποσοστά 2,5% και 2,9% αντίστοιχα (Πίνακας 8).

Ως προς την κατανομή των ατυχημάτων στις ημέρες της εβδομάδας, ποσοστό 73,0% συνέβη από Δευτέρα έως και Παρασκευή και το υπόλοιπο 27,0% το Σαββατοκύριακο. Η αντίστοιχη κατανομή, ως προς τους νεκρούς, είναι 68,4% από Δευτέρα έως και Παρασκευή και 31,6% το Σαββατοκύριακο (Πίνακας 8).

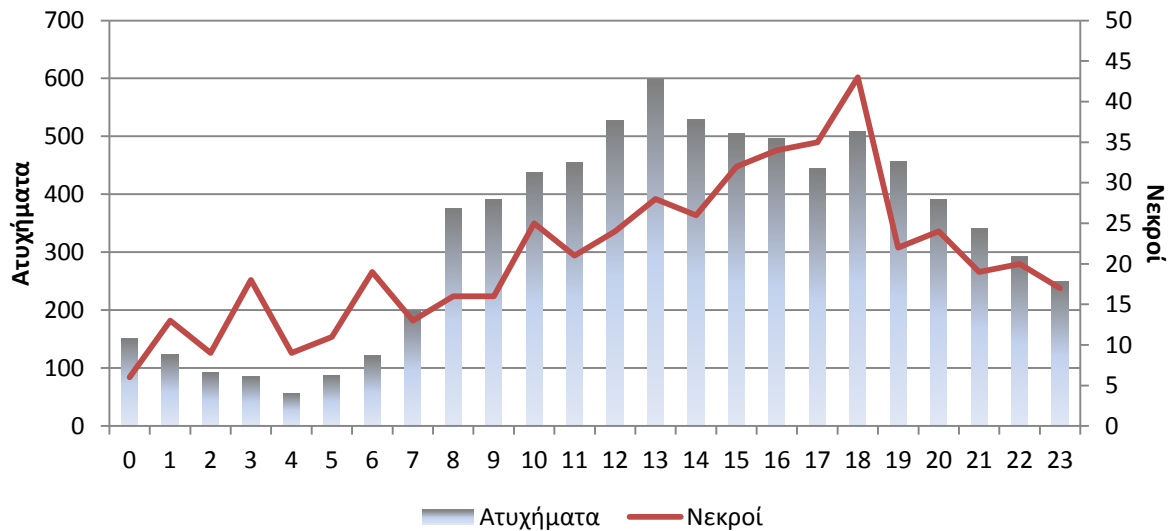
Στα Γραφήματα 8α και 8β εμφανίζονται τα ατυχήματα και οι νεκροί ανά ώρα και ημέρες.

Πίνακας 8: Κατανομή οδικών τροχαίων ατυχημάτων και νεκρών ανά ώρα εικοσιτετραώρου και ημέρα της εβδομάδας, 2017								
Ώρα του ατυχήματος (στρογγυλοποίηση στην πλησιέστερη ώρα)	Ατυχήματα				Νεκροί			
	Σύνολο ατυχημάτων	%	Δευτέρα - Παρασκευή	Σάββατο - Κυριακή	Σύνολο νεκρών	%	Δευτέρα - Παρασκευή	Σάββατο - Κυριακή
Γενικό σύνολο	10.848	100,0	7.918	2.930	731	100,0	500	231
% γραμμής			73,0	27,0			68,4	31,6
0	228	2,1	151	77	8	1,1	6	2
1	181	1,7	123	58	21	2,9	13	8
2	163	1,5	93	70	23	3,1	9	14
3	173	1,6	86	87	34	4,7	18	16
4	127	1,2	57	70	18	2,5	9	9
5	164	1,5	88	76	21	2,9	11	10
6	228	2,1	121	107	39	5,3	19	20
7	290	2,7	199	91	24	3,3	13	11
8	477	4,4	375	102	32	4,4	16	16
9	499	4,6	391	108	24	3,3	16	8
10	574	5,3	438	136	33	4,5	25	8
11	587	5,4	455	132	25	3,4	21	4
12	695	6,4	528	167	31	4,2	24	7
13	786	7,2	598	188	32	4,4	28	4
14	706	6,5	530	176	32	4,4	26	6
15	668	6,2	505	163	42	5,7	32	10
16	643	5,9	496	147	42	5,7	34	8
17	597	5,5	445	152	46	6,3	35	11
18	676	6,2	509	167	60	8,2	43	17
19	600	5,5	457	143	26	3,6	22	4
20	531	4,9	391	140	36	4,9	24	12
21	464	4,3	341	123	23	3,1	19	4
22	423	3,9	292	131	27	3,7	20	7
23	368	3,4	249	119	32	4,4	17	15

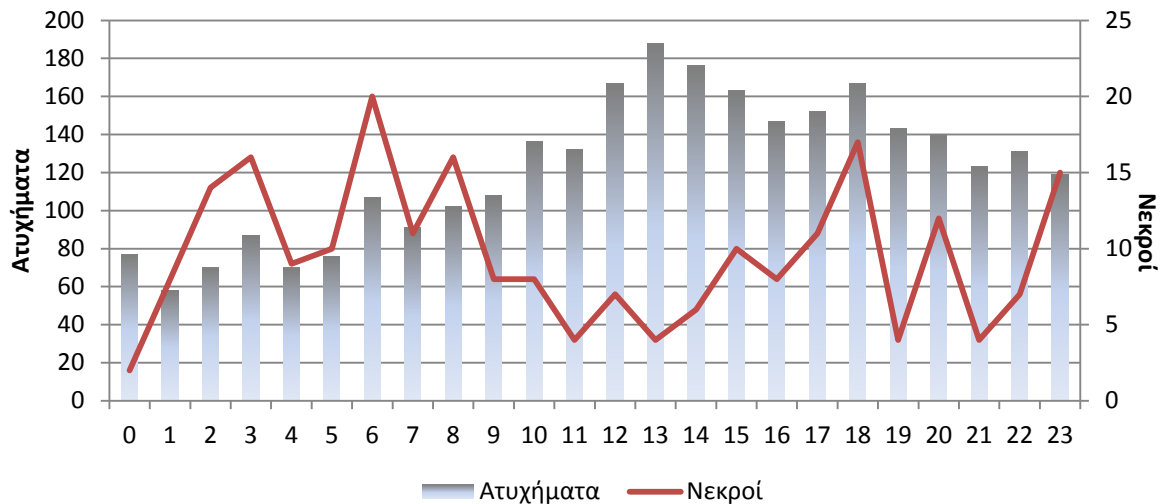
Γράφημα 8: Αριθμός ατυχημάτων και νεκρών ανά ώρα του εικοσιτετραώρου, 2017



Γράφημα 8α: Κατανομή αριθμού ατυχημάτων και νεκρών ανά ώρα του εικοσιτετραώρου από Δευτέρα έως Παρασκευή, 2017



Γράφημα 8β: Κατανομή αριθμού νεκρών ανά ώρα του εικοσιτετραώρου, Σάββατο και Κυριακή, 2017



Ι. 2.2 Ατμοσφαιρικές συνθήκες, τύπος πρώτης σύγκρουσης και ελιγμός Α΄ οχήματος που πιθανόν συνετέλεσε στο ατύχημα

Ι.2.2.1 Ατμοσφαιρικές συνθήκες

Από το σύνολο των 10.848 ατυχημάτων τα 10.071 (92,8%) συνέβησαν σε συνθήκες καλοκαιρίας, με 644 νεκρούς (88,1%). Σε σχέση με τις υπόλοιπες ατμοσφαιρικές συνθήκες 319 και 252 ατυχήματα συνέβησαν σε συνθήκες ψιλής βροχής και βροχής, αντίστοιχα, (2,9% και 2,3%), με αποτέλεσμα την πρόκληση θανάτου σε 34 και 29 άτομα, αντίστοιχα, (4,7% και 4,0%) (Πίνακας 9).

Πίνακας 9: Ατμοσφαιρικές συνθήκες στον τόπο του ατυχήματος, κατανομή οδικών τροχαίων ατυχημάτων και νεκρών, 2017				
Ατμοσφαιρικές συνθήκες	Ατυχήματα	%	Νεκροί	%
Γενικό σύνολο	10.848	100,0	731	100,0
Καλοκαιρία	10.071	92,8	644	88,1
Ισχυροί άνεμοι	19	0,2	1	0,1
Παγωνιά	73	0,7	8	1,1
Ομίχλη	5	0,0	1	0,1
Ψιλή βροχή (ψιχάλα)	319	2,9	34	4,7
Βροχή	252	2,3	29	4,0
Θύελλα (Δυνατός άνεμος με βροχή)	7	0,1	3	0,4
Καταιγίδα	8	0,1	3	0,4
Χιόνι	13	0,1	1	0,1
Άλλες	81	0,7	7	1,0

1.2.2.2 Τύπος πρώτης σύγκρουσης

Ως προς τα ατυχήματα, η κατηγορία «σύγκρουση μεταξύ κινούμενων οχημάτων» σημείωσε το μεγαλύτερο ποσοστό (61,1%), με κυριότερο τύπο σύγκρουσης την «πλαγιομετωπική» (39,6%). Η δεύτερη σημαντικότερη κατηγορία ήταν η «παράσυρση πεζού» (18,2%) και ακολουθεί η «εκτροπή /ανατροπή οχήματος» (13,8%) (Πίνακας 10).

Ως προς τους νεκρούς, η κατηγορία «σύγκρουση μεταξύ κινούμενων οχημάτων» σημείωσε το μεγαλύτερο ποσοστό 40,8% (299 νεκροί), με κυριότερο τύπο σύγκρουσης την «πλαγιομετωπική» με ποσοστό 21,3% (156 νεκροί). Η δεύτερη σημαντικότερη κατηγορία ήταν η «εκτροπή /ανατροπή οχήματος» με 31,9% (233 νεκροί) και ακολουθεί η «παράσυρση πεζού» με 16,6% (121 νεκροί) (Πίνακας 10).

Πίνακας 10: Κατανομή οδικών τροχαίων ατυχημάτων και νεκρών, κατά κατηγορία και τύπο πρώτης σύγκρουσης, 2017					
Περιγραφή κατηγορίας και τύπου πρώτης σύγκρουσης		Ατυχήματα	%	Νεκροί	%
Γενικό σύνολο		10.848	100,0	731	100,0
Σύγκρουση μεταξύ κινούμενων οχημάτων (Σύνολο)		6.634	61,1	299	40,8
Σύγκρουση μεταξύ κινούμενων οχημάτων	Μετωπική	469	4,3	72	9,8
	Πλαγιομετωπική	4.299	39,6	156	21,3
	Πλάγια	920	8,5	21	2,9
	Νωτομετωπική (από πίσω)	943	8,7	49	6,7
	Σύγκρουση με τρένο	3	0,0	1	0,1
Πρόσκρουση οχήματος (Σύνολο)		576	5,3	74	10,1
Πρόσκρουση οχήματος σε	Σταθμευμένο όχημα	148	1,4	9	1,2
	Όχημα που πραγματοποιεί στάση	45	0,4	3	0,4
	Όχημα που πραγματοποιεί διακοπή πορείας	36	0,3	1	0,1
	Στύλο ή δένδρο	152	1,4	35	4,8
	Κτίσμα ή άλλο σταθερό αντικείμενο	195	1,8	26	3,6
Παράσυρση (Σύνολο)		2.010	18,5	121	16,6
Παράσυρση	Πεζού	1.979	18,2	121	16,6
	Ζώου	31	0,3	0	0,0
Εκτροπή / Ανατροπή (Σύνολο)		1.503	13,8	233	31,9
Εκτροπή / Ανατροπή	Εκτροπή στο αντίθετο ρεύμα	69	0,6	10	1,4
	Εκτροπή προς τα δεξιά	577	5,3	91	12,4
	Εκτροπή προς τα αριστερά	343	3,2	58	7,9
	Ανατροπή στην οδό	325	3,0	18	2,5
	Ανατροπή εκτός οδού	188	1,7	56	7,7
	Πυρκαγιά	1	0,0	0	0,0
Άλλο		125	1,2	4	0,5

1.2.2.3 Ελιγμός Α' οχήματος που πιθανόν συνετέλεσε στο ατύχημα

Ως προς τους ελιγμούς του οχήματος που πιθανόν συνετέλεσαν στο ατύχημα, η «κανονική πορεία» αναφέρθηκε ως ο κυριότερος ελιγμός με ποσοστό 20,2%. Ακολουθούν η «μη διακοπή πορείας πριν από STOP» με 15,2% και οι λοιποί ελιγμοί (άλλος ελιγμός) με 10,6% (Πίνακας 11).

Ως προς τους νεκρούς, η «κανονική πορεία», με ποσοστό 19,2% (140 νεκροί), αναφέρθηκε ως ο κυριότερος ελιγμός του Α' οχήματος που πιθανόν συνετέλεσε στο ατύχημα. Ακολουθεί η «ταχύτητα μεγαλύτερη του επιτρεπόμενου ορίου» με 18,5% (135 νεκροί) και η «είσοδος στο αντίθετο ρεύμα» με 18,3% (134 νεκροί) (Πίνακας 11).

Πίνακας 11: Κατανομή οδικών τροχαίων ατυχημάτων και νεκρών κατά ελιγμό Α' οχήματος που πιθανόν συνετέλεσε στο ατύχημα, 2017

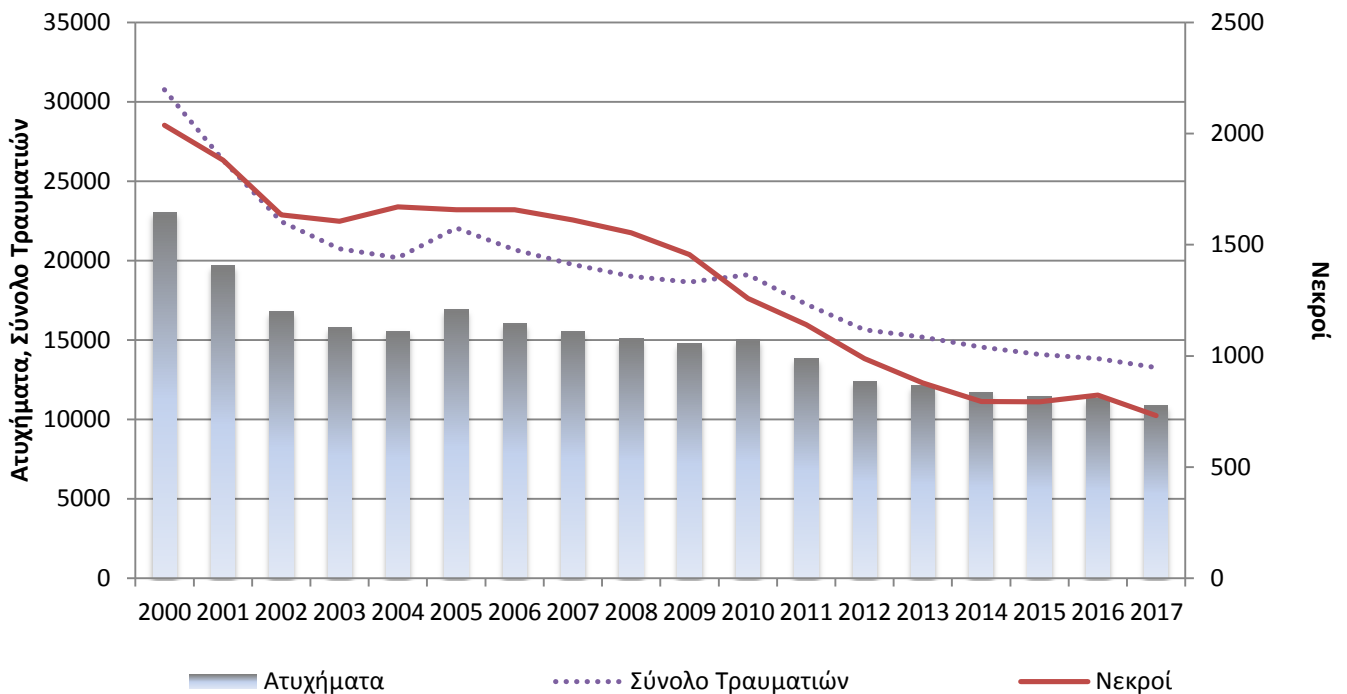
Ελιγμός Α' οχήματος που πιθανόν συνετέλεσε στο ατύχημα	Ατυχήματα	%	Νεκροί	%
Γενικό σύνολο	10.848	100,0	731	100,0
Κανονική πορεία	2.194	20,2	140	19,2
Είσοδος στο ρεύμα κυκλοφορίας	248	2,3	13	1,8
Είσοδος στο ρεύμα από διασταύρωση, με στροφή αριστερά	130	1,2	6	0,8
Είσοδος στο ρεύμα από διασταύρωση, με στροφή δεξιά	22	0,2	2	0,3
Είσοδος στο αντίθετο ρεύμα	814	7,5	134	18,3
Έξοδος από το ρεύμα κυκλοφορίας	390	3,6	82	11,2
Προσπέραση από αριστερά	194	1,8	6	0,8
Προσπέραση από δεξιά	52	0,5	2	0,3
Παραβίαση εκ δεξιών προτεραιότητας άλλων οχημάτων	313	2,9	13	1,8
Παραβίαση προτεραιότητας πεζού σε διάβαση	82	0,8	4	0,5
Στροφή αριστερά	683	6,3	31	4,2
Στροφή δεξιά	287	2,6	16	2,2
Αναστροφή	239	2,2	14	1,9
Εκκίνηση	72	0,7	5	0,7
Ελιγμός στάθμευσης	80	0,7	2	0,3
Όπισθεν	135	1,2	4	0,5
Στάση	85	0,8	2	0,3
Επιβράδυνση	142	1,3	9	1,2
Απότομο φρενάρισμα	249	2,3	10	1,4
Αλλαγή λωρίδας	344	3,2	20	2,7
Ταχύτητα μεγαλύτερη του επιτρεπόμενου ορίου	589	5,4	135	18,5
Διακοπή πορείας σε φωτεινό σηματοδότη	66	0,6	3	0,4
Μη διακοπή πορείας σε φωτεινό σηματοδότη	530	4,9	12	1,6
Μη διακοπή πορείας πριν από STOP	1.650	15,2	35	4,8
Μη διακοπή πορείας σε σήμα προτεραιότητας	40	0,4	5	0,7
Μη διακοπή πορείας σε σχετικό σήμα τροχονόμου	6	0,1	0	0,0
Παράλειψη προειδοποίησης για στροφή, αλλαγή πορείας κλπ.	67	0,6	3	0,4
Άλλος ελιγμός	1.145	10,6	23	3,1

II. Εξέλιξη δεκαετίας 2008 - 2017

Από τη σύγκριση των στοιχείων του 2017 με τα αντίστοιχα του 2008 προκύπτει μείωση των οδικών τροχαίων ατυχημάτων κατά 28,1%, των νεκρών κατά 52,9%, των βαριά τραυματιών κατά 62,3% και των ελαφρά τραυματιών κατά 26,7%. Η μείωση είναι σημαντικά μεγαλύτερη κατά τη σύγκριση του 2017 με το 2000, με μείωση των οδικών τροχαίων ατυχημάτων κατά 52,8%, των νεκρών κατά 64,1%, των βαριά τραυματιών κατά 83,2% και των ελαφρά τραυματιών κατά 52,7% (Πίνακας 12).

Ειδικότερα, κατά τα έτη 2011 και 2012 σημειώθηκε η σημαντικότερη ετήσια μείωση στον αριθμό των ατυχημάτων, η οποία ανήλθε σε 7,9% και 10,5%, αντίστοιχα. Ως προς τους νεκρούς παρατηρείται σταθερή μείωση την τελευταία δεκαετία με μια σχετική επιβράδυνση κατά τα έτη 2015 και 2016. (Πίνακας 12).

Γράφημα 9: Αριθμός ατυχημάτων και παθόντων προσώπων, 2000 - 2017



Πίνακας 12: Ατυχήματα και παθόντες, 2000-2017													
Έτη	2000	2008	2009	2010	2011	2012	2013	2014	2015	2016	2017	% Μεταβολή	
												2017/ 2008	2017/ 2000
Ατυχήματα	23.001	15.083	14.789	15.032	13.849	12.398	12.109	11.690	11.440	11.318	10.848	-28,1	-52,8
Ετήσια μεταβολή			-1,9	1,6	-7,9	-10,5	-2,3	-3,5	-2,1	-1,1	-4,2		
Θανατηφόρα ατυχήματα	1.803	1.411	1.296	1.142	1.051	908	814	739	741	772	679	-51,9	-62,3
Ετήσια μεταβολή			-8,2	-11,9	-8,0	-13,6	-10,4	-9,2	0,3	4,2	-12,0		
Νεκροί	2.037	1.553	1.456	1.258	1.141	988	879	795	793	824	731	-52,9	-64,1
Ετήσια μεταβολή			-6,2	-13,6	-9,3	-13,4	-11,0	-9,6	-0,3	3,9	-11,3		
Σύνολο τραυματιών	30.763	19.010	18.641	19.108	17.259	15.640	15.175	14.564	14.096	13.825	13.271	-30,2	-56,9
Ετήσια μεταβολή			-1,9	2,5	-9,7	-9,4	-3,0	-4,0	-3,2	-1,9	-4,0		
Βαριά τραυματίες	4.200	1.872	1.676	1.709	1.626	1.399	1.212	1.016	999	879	706	-62,3	-83,2
Ετήσια μεταβολή			-10,5	2,0	-4,9	-14,0	-13,4	-16,2	-1,7	-12,0	-19,7		
Ελαφρά τραυματίες	26.563	17.138	16.965	17.399	15.633	14.241	13.963	13.548	13.097	12.946	12.565	-26,7	-52,7
Ετήσια μεταβολή			-1,0	2,6	-10,2	-8,9	-2,0	-3,0	-3,3	-1,2	-2,9		

Γεωγραφική κατανομή ατυχημάτων και δημογραφικά χαρακτηριστικά νεκρών σε οδικά τροχαία ατυχήματα, 2008 - 2017

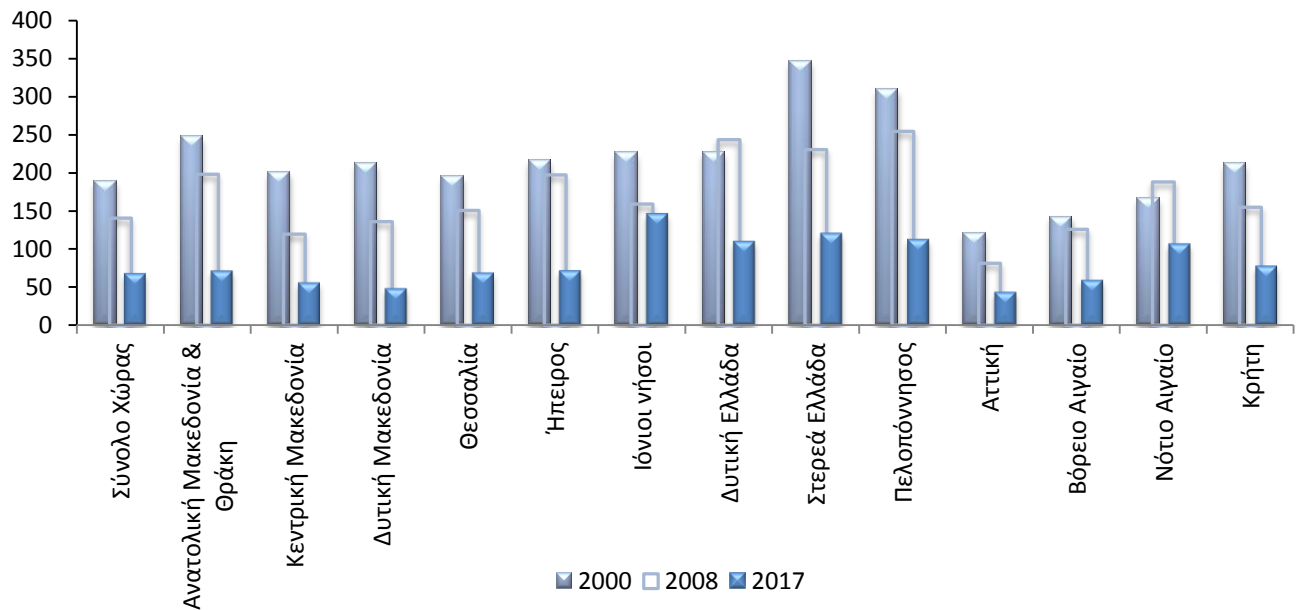
II.1 Περιφερειακή κατανομή των νεκρών από οδικά τροχαία ατυχήματα και δείκτης ανά 1.000.000 κατοίκους, 2000, 2008, 2017

Η ανάλυση των στοιχείων κατά τα έτη 2000, 2008 και 2017 ως προς τη γεωγραφική κατανομή των νεκρών από οδικά τροχαία ατυχήματα δείχνει ότι στις περιφέρειες με τους περισσότερους νεκρούς πρώτη ήταν η Αττική με δεύτερη τη Κεντρική Μακεδονία, στις οποίες εδρεύουν τα δύο μεγαλύτερα αστικά κέντρα. Ακολουθεί η περιφέρεια της Δυτικής Ελλάδας στην τρίτη θέση (2008, 2017) (Πίνακας 13).

Ο δείκτης νεκρών ανά 1.000.000 κατοίκους διαφοροποιεί την ανωτέρω κατάταξη. Παρατηρείται ότι οι περιφέρειες Στερεάς Ελλάδας και Πελοποννήσου ήταν σταθερά στην πρώτη τριάδα, τα εξεταζόμενα έτη. Το 2017 η περιφέρεια Ιονίων Νήσων κατέλαβε την πρώτη θέση, ενώ το 2008 και το 2000 καταλάμβανε την έβδομη και την πέμπτη θέση, αντίστοιχα. Ομοίως, το 2016 η συγκεκριμένη περιφέρεια βρισκόταν στην έβδομη θέση της κατάταξης. Η Αττική κατά τα εξεταζόμενα έτη βρισκόταν στην τελευταία θέση της κατάταξης (Πίνακας 13, Γράφημα 10).

Επισημαίνεται ότι, κατά την ανάλυση των ανωτέρω, θα πρέπει να ληφθούν υπόψη μεταβολές στον πληθυσμό των περιφερειών, η καλοκαιρινή τουριστική περίοδος, η κατασκευή (ή μη) αυτοκινητόδρομων, βελτιωτικές παρεμβάσεις στο οδικό δίκτυο, καθώς και άλλοι παράγοντες που θα πρέπει να συνεκτιμηθούν για την ορθή ερμηνεία των στοιχείων.

Γράφημα 10: Αριθμός νεκρών σε οδικά τροχαία ατυχήματα ανά 1.000.000 κατοίκους, 2000, 2008, 2017



Πίνακας 13: Περιφερειακή κατανομή νεκρών και δείκτης νεκρών ανά 1.000.000 κατοίκους, 2000, 2008, 2017

Περιφέρειες	Νεκροί						Νεκροί ανά 1.000.000 κατοίκους		
	2000	%	2008	%	2017	%	2000	2008	2017
Σύνολο	2.037	100,0	1.553	100,0	731	100,0	189,0	140,4	67,9
Ανατολική Μακεδονία & Θράκη	144	7,1	120	7,7	43	5,9	247,1	198,2	71,3
Κεντρική Μακεδονία	367	18,0	228	14,7	105	14,4	200,7	119,6	55,8
Δυτική Μακεδονία	61	3,0	39	2,5	13	1,8	212,4	136,0	47,9
Θεσσαλία	144	7,1	112	7,2	50	6,8	194,7	150,6	68,9
Ήπειρος	73	3,6	68	4,4	24	3,3	216,3	197,4	71,6
Ιόνιοι νήσοι	46	2,3	33	2,1	30	4,1	225,9	159,0	146,0
Δυτική Ελλάδα	160	7,9	169	10,9	73	10,0	226,2	243,7	109,9
Στερεά Ελλάδα	192	9,4	128	8,2	67	9,2	346,6	230,4	120,6
Πελοπόννησος	181	8,9	149	9,6	65	8,9	309,1	254,3	112,2
Αττική	468	23,0	325	20,9	164	22,4	120,9	81,4	43,5
Βόρειο Αιγαίο	28	1,4	25	1,6	12	1,6	142,2	125,8	58,9
Νότιο Αιγαίο	51	2,5	62	4,0	36	4,9	166,7	188,1	106,4
Κρήτη	122	6,0	95	6,1	49	6,7	212,0	154,9	77,4

II.2 Αριθμός νεκρών από οδικά τροχαία ατυχήματα κατά φύλο, κατηγορία παθόντα και είδος περιοχής, 2008 - 2017

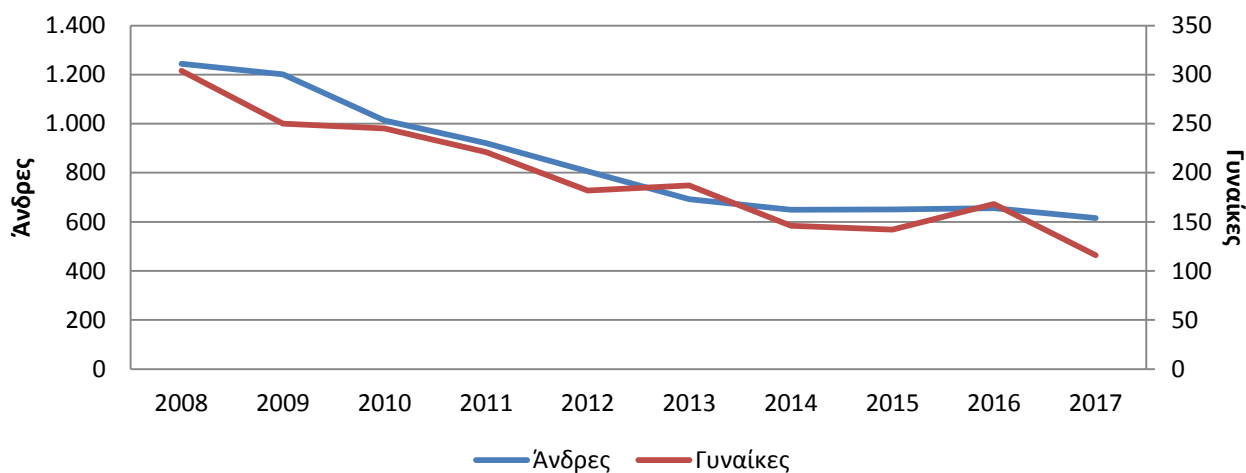
Από την ανάλυση των νεκρών, κατά φύλο, στη δεκαετία 2008-2017, παρατηρείται μείωση, τόσο στους άνδρες όσο και στις γυναίκες (50,6% και 61,8%, αντίστοιχα) (Πίνακας 14, Γράφημα 11).

Από την ανάλυση των νεκρών, κατά κατηγορία παθόντα, η μεγαλύτερη μείωση κατά τη δεκαετία 2008 - 2017 παρατηρείται στους μεταφερόμενους (62,8%) και ακολουθούν οι πεζοί (52,4%) (Πίνακας 14).

Ως προς το είδος περιοχής, η μεγαλύτερη μείωση κατά τη δεκαετία 2008 - 2017 παρατηρείται στις κατοικημένες περιοχές (54,3%) (Πίνακας 14).

Πίνακας 14: Νεκροί από οδικά τροχαία ατυχήματα, κατά φύλο, κατηγορία παθόντα και είδος περιοχής, 2008-2017												
Φύλο	2008	2009	2010	2011	2012	2013	2014	2015	2016	2017	% Μεταβολή	
											2017/ 2016	2017/ 2008
Σύνολο νεκρών	1.553	1.456	1.258	1.141	988	879	795	793	824	731	-11,3	-52,9
Άνδρες	1.244	1.201	1.013	920	806	692	649	651	656	615	-6,3	-50,6
Γυναίκες	304	250	245	221	182	187	146	142	168	116	-31,0	-61,8
Άγνωστο	5	5	0	0	0	0	0	0	0	0		
Κατηγορία παθόντα												
Οδηγοί	1.020	964	838	713	651	582	540	545	548	507	-7,5	-50,3
Μεταφερόμενοι	285	290	241	205	167	146	130	120	127	106	-16,5	-62,8
Πεζοί	248	202	179	223	170	151	125	128	149	118	-20,8	-52,4
Είδος περιοχής												
Κατοικημένη	744	646	593	559	499	464	401	388	427	340	-20,4	-54,3
Μη κατοικημένη (συμπεριλαμβανομένων των αυτοκινητόδρομων)	809	810	665	582	489	415	394	405	397	391	-1,5	-51,7

Γράφημα 11: Αριθμός νεκρών σε οδικά τροχαία ατυχήματα, κατά φύλο, 2008 – 2017

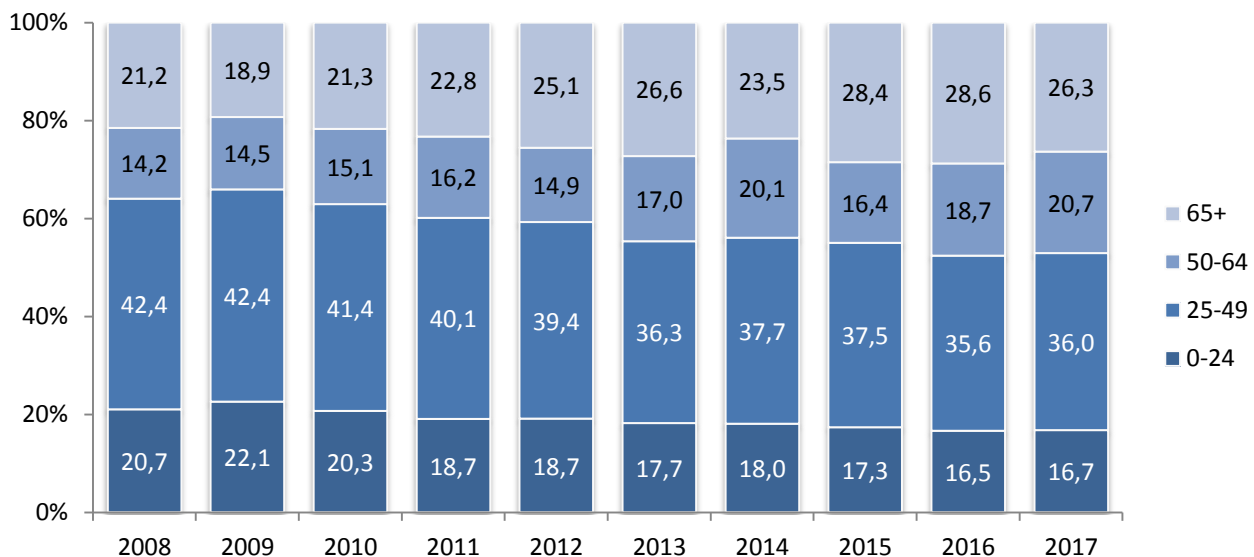


II.3 Αριθμός νεκρών από οδικά τροχαία ατυχήματα, κατά ομάδες ηλικιών, 2008 - 2017

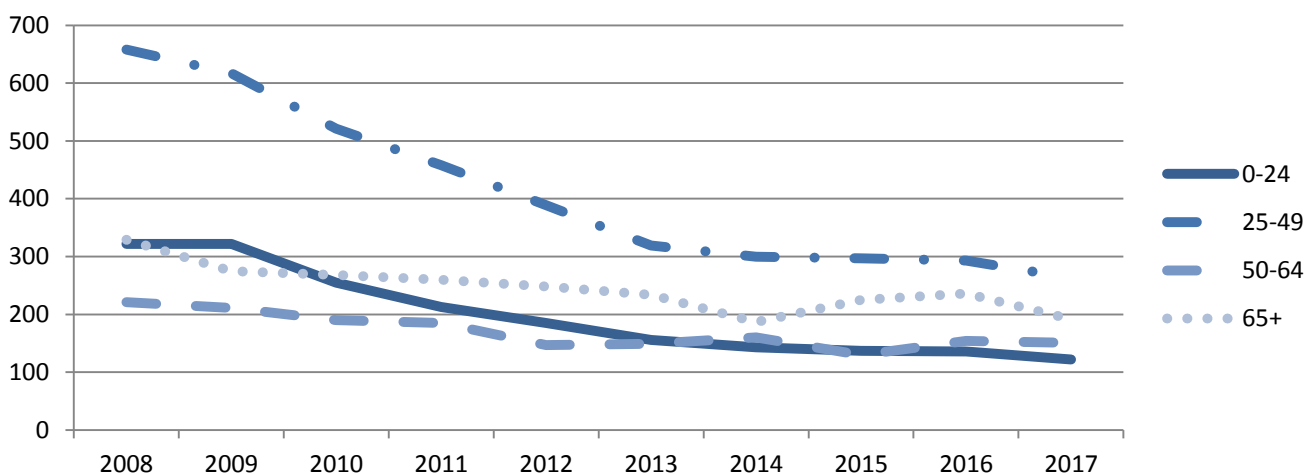
Στη δεκαετία 2008 - 2017 ο αριθμός νεκρών από οδικά τροχαία ατυχήματα, κατά ομάδες ηλικιών, παρουσιάζει σημαντική μείωση στις μικρές ηλικίες μέχρι 49 ετών (0-24 ετών 62,1% και 25-49 ετών 60,0%) και μικρότερη μείωση στις ηλικίες 50 ετών και άνω (50-64 ετών 31,7% και 65 ετών και άνω 41,6%) (Πίνακας 15, Γράφημα 12, Γράφημα 12α).

Πίνακας 15: Νεκροί από οδικά τροχαία ατυχήματα, κατά ομάδες ηλικιών, 2008-2017												
Ομάδες ηλικιών	2008	2009	2010	2011	2012	2013	2014	2015	2016	2017	% Μεταβολή	
											2017/2016	2017/2008
Σύνολο νεκρών	1.553	1.456	1.258	1.141	988	879	795	793	824	731	-11,3	-52,9
0-24	322	322	255	213	185	156	143	137	136	122	-10,3	-62,1
25-49	658	617	521	458	389	319	300	297	293	263	-10,2	-60,0
50-64	221	211	190	185	147	149	160	130	154	151	-1,9	-31,7
65+	329	275	268	260	248	234	187	225	236	192	-18,6	-41,6
Άγνωστο	23	31	24	25	19	21	5	4	5	3		

Γράφημα 12: Ποσοστά (%) νεκρών σε οδικά τροχαία ατυχήματα, κατά ομάδες ηλικιών, 2008 - 2017



Γράφημα 12α: Αριθμός νεκρών σε οδικά τροχαία ατυχήματα, κατά ομάδες ηλικιών, 2008 - 2017



II.4 Αριθμός νεκρών από οδικά τροχαία ατυχήματα, κατά μέσο μεταφοράς, 2008-2017

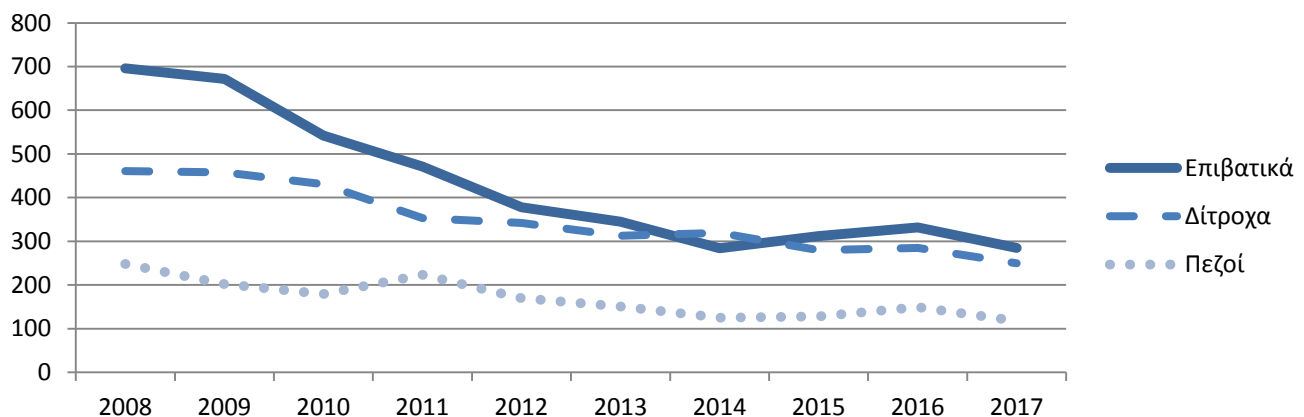
Η μείωση που παρατηρείται στον αριθμό των νεκρών από οδικά τροχαία ατυχήματα την δεκαετία 2008 – 2017 κατά 52,9% διαπιστώνεται σε όλους τους τύπους μέσων μεταφοράς με ανάλογα ποσοστά. Η μεγαλύτερη μείωση (59,1%) σημειώνεται στα επιβατικά οχήματα και η μικρότερη στα δίτροχα (45,8%) (Πίνακας 16, Γραφήματα 13, 13α).

Μέσο μεταφοράς	2008	2009	2010	2011	2012	2013	2014	2015	2016	2017	% Μεταβολή	
											2017/2016	2017/2008
Σύνολο νεκρών	1.553	1.456	1.258	1.141	988	879	795	793	824	731	-11,3	-52,9
Επιβατικά	696	672	542	471	378	345	284	312	332	285	-14,2	-59,1
Δίτροχα	461	458	431	353	342	313	319	280	285	250	-12,3	-45,8
Πεζοί	248	202	179	223	170	151	125	128	149	118	-20,8	-52,4
Άλλο είδος οχήματος	148	124	106	94	98	70	67	73	58	78	34,5	-47,3

Γράφημα 13: Μεταβολή (%) του αριθμού νεκρών σε οδικά τροχαία ατυχήματα κατά μέσο μεταφοράς, 2008, 2016, 2017



Γράφημα 13α: Αριθμός νεκρών σε οδικά τροχαία ατυχήματα, κατά μέσο μεταφοράς, 2008 - 2017



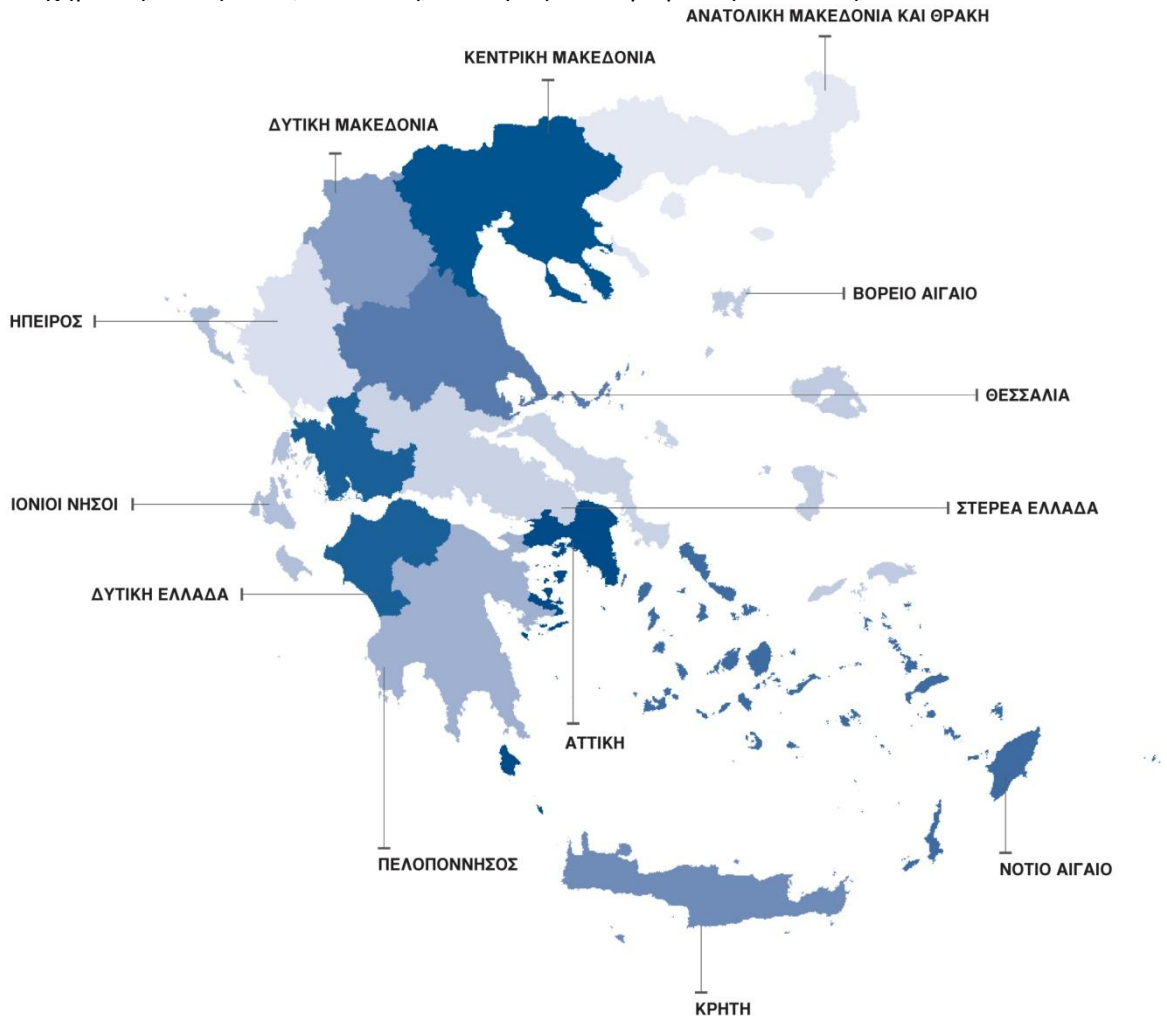
ΕΠΕΞΗΓΗΜΑΤΙΚΕΣ ΣΗΜΕΙΩΣΕΙΣ

Έρευνα Οδικών Τροχαίων Ατυχημάτων

Η Έρευνα Οδικών Τροχαίων Ατυχημάτων διενεργείται σε μηνιαία βάση και παρακολουθεί, κατά Περιφερειακή Ενότητα, για κάθε μήνα χωριστά, τον αριθμό των οδικών τροχαίων ατυχημάτων κατά βαρύτητα (θανατηφόρα και/ή με τραυματισμούς) και τον αριθμό των παθόντων ατόμων κατά κατηγορία αυτών (οδηγοί, μεταφερόμενοι, πεζοί).

Σε ετήσια βάση γίνεται ευρύτερη ανάλυση των ατυχημάτων. Αρμόδιες για τη συμπλήρωση των Δελτίων Οδικών Τροχαίων Ατυχημάτων (Δ.Ο.Τ.Α.) είναι οι Αστυνομικές και Λιμενικές Αρχές της Χώρας.

Το κατώτερο επίπεδο ανάλυσης του τύπου που συνέβη ένα οδικό τροχαίο ατύχημα είναι η Δημοτική - Τοπική Κοινότητα που περιγράφεται με 8ψήφιο γεωγραφικό κωδικό. Η περιοδικότητα συλλογής των στοιχείων είναι μηνιαία. Κυριότερες μεταβλητές είναι: τόπος ατυχήματος, είδος οδού, παθόντες, συνθήκες οδοστρώματος και τύπος οδού.



Νομικό πλαίσιο Νομοθετική βάση της Έρευνας Οδικών Τροχαίων Ατυχημάτων είναι η 93/704 Απόφαση του Συμβουλίου της Ευρωπαϊκής Ένωσης.

Περίοδος αναφοράς Ημερολογιακός μήνας.

Διάθεση αποτελεσμάτων α. Προσωρινά στοιχεία ανακοινώνονται 2 μήνες μετά τον μήνα του ατυχήματος.
β. Οριστικά στοιχεία ανακοινώνονται 10 μήνες μετά το έτος αναφοράς.

Ορισμοί **Οδικό τροχαίο ατύχημα (με σωματικές βλάβες)** θεωρείται το συμβάν που γίνεται στους δρόμους ή στις πλατείες, που είναι ελεύθερες στη δημόσια χρήση (όχι σε αυλές, βιομηχανικούς χώρους, αμαξοστάσια των επιχειρήσεων μεταφορών κλπ.), με συμμετοχή σε αυτό ενός ή περισσότερων οχημάτων, από τα οποία το ένα τουλάχιστον βρισκόταν σε κίνηση κατά τη στιγμή του ατυχήματος και είχε ως αποτέλεσμα τον θάνατο ή τον τραυματισμό προσώπου ή προσώπων.

Νεκρός θεωρείται το πρόσωπο εκείνο, του οποίου ο θάνατος επέρχεται την ίδια στιγμή ή μέσα σε διάστημα 30 ημερών από το ατύχημα (τον ορισμό αυτό ακολουθεί η Ελλάδα από 01.01.1996).

Τραυματίας θεωρείται το παθόν πρόσωπο που υπέστη σωματική κάκωση ή βλάβη της υγείας του.

Βαριά τραυματίας θεωρείται το παθόν πρόσωπο που υπέστη σοβαρή βλάβη, όπως κρανιοεγκεφαλική κάκωση, ακρωτηριασμό, πολλαπλό τραυματισμό, με αποτέλεσμα το άτομο είτε να χάσει τη διανοητική του επαφή με το περιβάλλον είτε να κινδυνεύει σοβαρά η ζωή του.

Ελαφρά τραυματίας θεωρείται το παθόν πρόσωπο που υπέστη απλή σωματική κάκωση, μη ικανή να θέσει την ζωή του σε κίνδυνο.

Όχημα: περιλαμβάνονται τα αυτοκίνητα οχήματα, τα ηλεκτροκίνητα λεωφορεία (τρόλεϊ), τα τραμ, οι μοτοσυκλέτες, τα ποδήλατα και μοτοποδήλατα, τα αγροτικά μηχανήματα, τα μηχανήματα οδοποιίας, τα ζυήλατα οχήματα και οι χειράμαξες. Στα οχήματα δεν περιλαμβάνονται οι σιδηρόδρομοι, ωστόσο, αν στο ατύχημα συμμετέχει όχημα μιας τουλάχιστον από τις παραπάνω κατηγορίες, τότε το ατύχημα θεωρείται οδικό τροχαίο και περιλαμβάνεται στην έρευνα.

Μεθοδολογία Η συλλογή των στοιχείων γίνεται από τις κατά τόπους Αστυνομικές και Λιμενικές Αρχές.

Παραπομπές Περισσότερες πληροφορίες σχετικά με τα Οδικά Τροχαία Ατυχήματα μπορούν να αναζητηθούν στην ιστοσελίδα της Ελληνικής Στατιστικής Αρχής (www.statistics.gr) στο σύνδεσμο <<Πληθυσμός, Κοινωνικές Συνθήκες > Ατυχήματα > Οδικά Τροχαία Ατυχήματα>>. Επιπλέον, αναδρομικές λεπτομέρειες για την παρούσα καθώς και για παλαιότερες χρονολογικές σειρές, διατίθενται, επίσης, στην ιστοσελίδα της ΕΛΣΤΑΤ.