

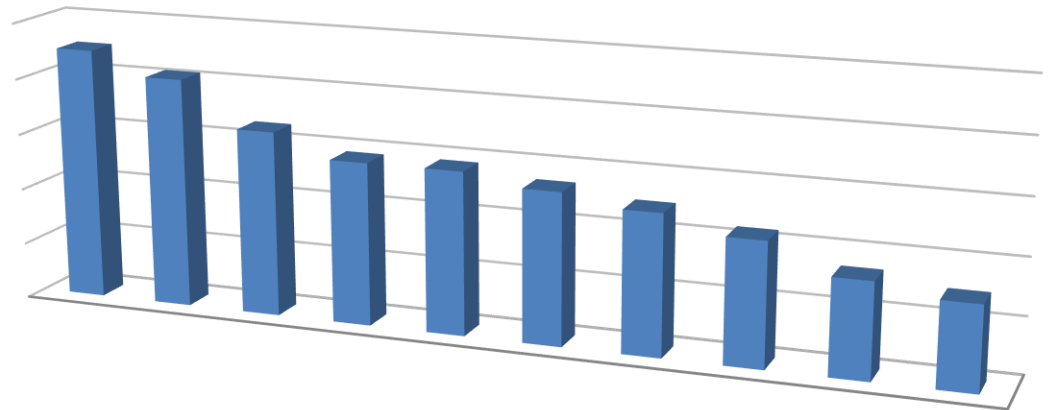
ΕΝΩΣΗ
ΑΣΦΑΛΙΣΤΙΚΩΝ
ΕΤΑΙΡΙΩΝ
ΕΛΛΑΔΟΣ

Οικονομικά στοιχεία ασφαλιστικών επιχειρήσεων 2017

Υπηρεσία
Μελετών &
Στατιστικής

with English supplement

www.eaee.gr



Η παρούσα έκθεση υπόκειται σε προστασία της νομοθεσίας περί πνευματικών δικαιωμάτων. Επισημαίνεται ότι σύμφωνα με τον Ν. 2121/1993 όπως ισχύει, απαγορεύεται η αναδημοσίευση και γενικά η αναπαραγωγή του παρόντος έργου, με οποιοδήποτε τρόπο, τμηματικά ή περιληπτικά, στο πρωτότυπο ή σε μετάφραση ή άλλη διασκευή, χωρίς γραπτή άδεια του εκδότη. Κατ'εξαιρέση επιτρέπεται η τμηματική αναπαραγωγή του παρόντος, εφόσον γίνεται αναφορά στην πηγή.

Σημειώνεται ότι μολονότι όλα τα στοιχεία που έχουν χρησιμοποιηθεί για την έκδοση του παρόντος έργου έχουν ληφθεί από αξιόπιστες πηγές, η ΕΑΕΕ δεν φέρει καμία ευθύνη για την ακρίβεια ή την αλήθεια αυτών. Η παρούσα έκθεση παρέχεται για λόγους ενημέρωσης και μόνο και σε καμία περίπτωση η ΕΑΕΕ δεν φέρει ευθύνη για οποιαδήποτε ζημία ή απώλεια που θα προέλθει από τη χρήση των στοιχείων αυτής.

This report is subject to protection of copyright legislation. According to Law 2121/1993 as it stands modified, reproduction, distribution, translation, transmission or sale of this publication as a whole is prohibited without the prior written permission of the HAIC. Reproduction in part is permitted if the source reference is indicated.

Although all the information used in this publication was taken carefully from reliable sources, HAIC does not accept any responsibility for the accuracy or the comprehensiveness of the information given. The material provided in this publication is for information purposes only and in no event shall the HAIC be liable for any loss or damage arising from the use of this information.

Σύνοψη βασικών σημείων

Σε αυτή την αναφορά καταγράφονται τα συγκεντρωτικά οικονομικά στοιχεία 51 ασφαλιστικών επιχειρήσεων που δραστηριοποιήθηκαν στην Ελλάδα κατά τη διάρκεια του οικονομικού έτους 2017 με καθεστώς εγκατάστασης (35 Ανώνυμες ασφαλιστικές εταιρείες, 3 Αλληλασφαλιστικοί συνεταιρισμοί και 13 Υποκαταστήματα αλλοδαπών ασφαλιστικών επιχειρήσεων).

Σύμφωνα με τις δημοσιευμένες οικονομικές καταστάσεις, το σύνολο του Ενεργητικού των παραπάνω ασφαλιστικών επιχειρήσεων έφτασε το 2017 τα 17,5 δισ. €, εκ των οποίων τα 13,9 δισ. € (79,2%) αποτελούν τις επενδύσεις τους.

Το σύνολο των μετοχικών κεφαλαίων ανήλθε στο 1,2 δισ. € και το σύνολο των Ιδίων Κεφαλαίων ήταν 3,7 δισ. €.

Οι ασφαλιστικές προβλέψεις που σχηματίστηκαν το 2017 για το σύνολο των ασφαλίσεων, ανήλθαν στα 11,4 δισ. € και αναλύονται όπως φαίνεται στον παρακάτω πίνακα.

Ασφαλιστικές Προβλέψεις	€	%
Ασφαλίσεις Ζωής	6.160.304.765	54,2%
Ασφαλίσεις Ζωής συνδεδεμένες με επενδύσεις	1.764.016.901	15,5%
Σύνολο ασφαλίσεων Ζωής	7.924.321.666	69,7%
Ασφαλίσεις κατά Ζημιών	3.432.619.122	30,3%
Σύνολο ασφαλιστικών προβλέψεων	11.356.940.788	100%

Το 2017, οι ασφαλιστικές επιχειρήσεις κατέγραψαν συνολικό αποτέλεσμα χρήσης προ φόρων (κέρδη) ύψους 364 εκατ. € το οποίο επιβαρύνθηκε με φόρους ύψους 48 εκατ. €, φθάνοντας τελικά σε κέρδη μετά από φόρους 316 εκατ. €.

Περιεχόμενα

Σύνοψη βασικών σημείων	3
Περιεχόμενα.....	4
Γραφήματα.....	5
Πίνακες.....	5
Εισαγωγή.....	6
Μεθοδολογικές παρατηρήσεις.....	6
1. Ασφαλιστικές επιχειρήσεις	8
2. Συγκεντρωτική Χρηματοοικονομική Κατάσταση.....	10
3. Κατάσταση Χρηματοοικονομικής Θέσης.....	13
3.1 Ενεργητικό.....	13
3.2 Παθητικό	13
4. Κατάσταση Συνολικού Εισοδήματος	15
4.1 Ασφαλίσεις Ζωής	15
4.2 Ασφαλίσεις κατά Ζημιών	15
5. Αποτέλεσμα Χρήσης	17
Appendix: Executive summary.....	18

Γραφήματα

Γράφημα 1: Πλήθος ασφαλιστικών επιχειρήσεων στην Ελλάδα.....	8
Γράφημα 2: Ανάλυση ασφαλιστικών Προβλέψεων	14

Πίνακες

Πίνακας 1: Ασφαλιστικές επιχειρήσεις ανά κλάδο δραστηριότητας.....	8
Πίνακας 2: Εθνικότητα έδρας των Υποκαταστημάτων.....	9
Πίνακας 3: Συνολική κατάσταση χρηματοοικονομικής θέσης, 2017 (Ενεργητικό).....	10
Πίνακας 4: Συνολική κατάσταση χρηματοοικονομικής θέσης, 2017 (Παθητικό)	11
Πίνακας 5: Κατάσταση συνολικού εισοδήματος, 2017	12
Πίνακας 6: Ανάλυση επενδύσεων	13
Πίνακας 7: Ανάλυση απαιτήσεων.....	13
Πίνακας 8: Ανάλυση Ιδίων κεφαλαίων	14
Πίνακας 9: Ανάλυση ασφαλιστικών Προβλέψεων	14
Πίνακας 10: Ανάλυση εσόδων ασφαλίσεων Ζωής	15
Πίνακας 11: Ανάλυση εξόδων ασφαλίσεων Ζωής.....	15
Πίνακας 12: Ανάλυση εσόδων ασφαλίσεων κατά Ζημιών	16
Πίνακας 13: Ανάλυση εξόδων ασφαλίσεων κατά Ζημιών	16
Πίνακας 14: Συνολικό αποτέλεσμα εκμετάλλευσης ασφαλίσεων.....	17
Πίνακας 15: Αποτέλεσμα χρήσης	17

Εισαγωγή

Σε αυτή την αναφορά καταγράφονται τα συγκεντρωτικά οικονομικά στοιχεία των ασφαλιστικών επιχειρήσεων που δραστηριοποιήθηκαν στην Ελλάδα κατά τη διάρκεια του οικονομικού έτους 2017 με καθεστώς εγκατάστασης (Ανώνυμες ασφαλιστικές εταιρείες, Αλληλασφαλιστικοί συνεταιρισμοί και Υποκαταστήματα αλλοδαπών ασφαλιστικών επιχειρήσεων), για τις οποίες κατέστη εφικτό να συλλεγούν τα σχετικά στοιχεία. Η Υπηρεσία Μελετών και Στατιστικής της Ε.Α.Ε.Ε. εργάστηκε για τη συλλογή των δημοσιευμένων χρηματοοικονομικών καταστάσεων, την καταχώρηση και επεξεργασία των στοιχείων τους, τη συγγραφή της παρούσας αναφοράς και την παρουσίαση των λογιστικών καταστάσεων σε μορφή πινάκων.

Στις επόμενες παραγράφους εμφανίζονται τα δημοσιευμένα οικονομικά στοιχεία της κατάστασης χρηματοοικονομικής θέσης και της κατάστασης συνολικού εισοδήματος για το σύνολο των ασφαλιστικών επιχειρήσεων συγκεντρωτικά για το 2017.

Στην 1^η παράγραφο αναλύεται ο αριθμός των επιχειρήσεων οι οποίες δραστηριοποιήθηκαν και δημοσιοποίησαν οικονομικές καταστάσεις και στην 2^η παράγραφο παρουσιάζεται η συγκεντρωτική χρηματοοικονομική κατάστασή της αγοράς. Στην 3^η παράγραφο παρουσιάζονται τα στοιχεία της κατάστασης χρηματοοικονομικής θέσης¹, χωρισμένα σε δύο υποπαραγράφους, του Ενεργητικού και του Παθητικού. Στην 4^η παράγραφο παρουσιάζονται ξεχωριστά οι λογαριασμοί της κατάστασης συνολικού εισοδήματος (Ζωής και Ζημιών).

Στην παρούσα αναφορά δεν περιλαμβάνονται στοιχεία ευρωπαϊκών ασφαλιστικών επιχειρήσεων που δραστηριοποιούνται στην Ελλάδα με καθεστώς Ελεύθερης Παροχής Υπηρεσιών (Ε.Π.Υ.), καθώς αυτά ενσωματώνονται στους λογαριασμούς της επιχείρησης της έδρας τους.

Μεθοδολογικές παρατηρήσεις

Σε όλη τη μελέτη, τα στοιχεία παρατίθενται με τον ίδιο τρόπο που παρουσιάζονται στις οικονομικές καταστάσεις² των ασφαλιστικών επιχειρήσεων, έτσι ώστε να επιτυγχάνεται η τυποποίηση, η ομοιομορφία και η συγκρισιμότητα των μεγεθών.

Σημειώνεται ότι σε εφαρμογή του Ν. 4308/2014 «Ελληνικά Λογιστικά Πρότυπα και συναφείς ρυθμίσεις», αντικαταστάθηκε το ΠΔ 148/1984 περί «Ελληνικού κλαδικού λογιστικού σχεδίου ασφαλιστικών επιχειρήσεων». Πλέον, οι ασφαλιστικές επιχειρήσεις οιασδήποτε μορφής (Ανώνυμη ασφαλιστική εταιρεία, Αλληλασφαλιστικός συνεταιρισμός και Υποκατάστημα αλλοδαπής ασφαλιστικής επιχείρησης) συντάσσουν οικονομικές καταστάσεις με βάση τα Διεθνή Πρότυπα Χρηματοοικονομικής Αναφοράς (Δ.Π.Χ.Α.) όπως

¹ «Συνοπτικός Ισολογισμός»

² Πηγή των στοιχείων ήταν οι δημοσιευμένες συνοπτικές καταστάσεις των ασφαλιστικών επιχειρήσεων, βάσει του Ν. 2190/1920, άρθρο 135 για επιχειρήσεις που συντάσσουν ετήσιες χρηματοοικονομικές καταστάσεις κατά Δ.Π.Χ.Α.

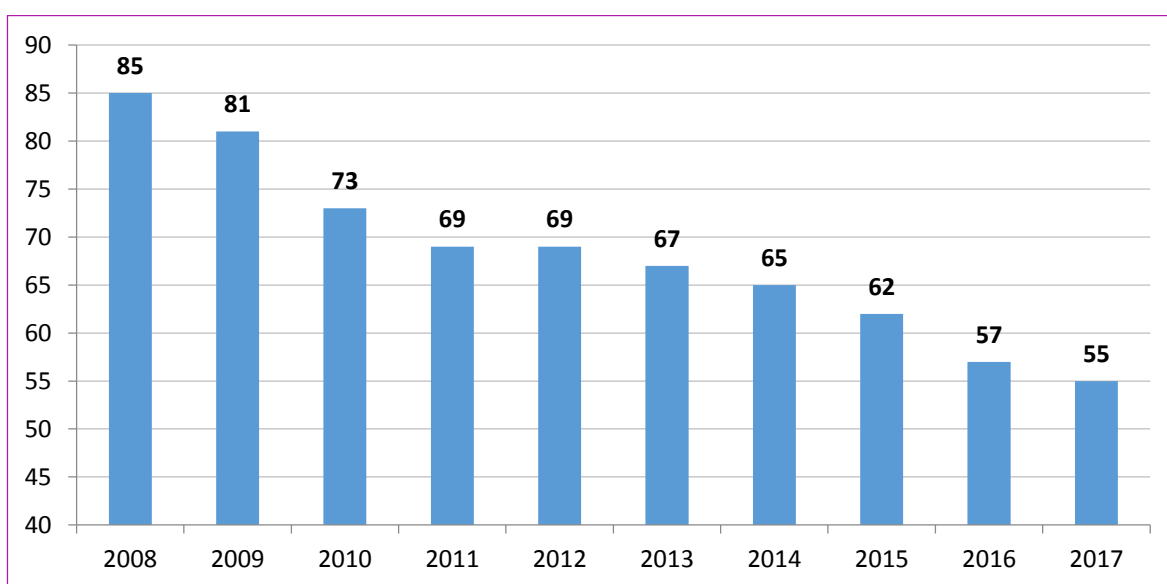
αυτά έχουν υιοθετηθεί από την Ευρωπαϊκή Ένωση. Επίσης, σύμφωνα με τον Ν. 4364/5-2-2016 περί «Φερεγγυότητας II» καταργήθηκε από 1-1-2016 η υποχρέωση έκδοσης συνοπτικών οικονομικών καταστάσεων (Υπουργική Απόφαση Κ3-4814/2004 του Υπ. Ανάπτυξης) που αποτέλεσε τα προηγούμενα χρόνια μία αναλυτική, ευρεία και ομοιόμορφη εικόνα των οικονομικών μεγεθών των ασφαλιστικών επιχειρήσεων.

Όπως γίνεται φανερό, οι διαφορετικές λογιστικές προσεγγίσεις πριν και μετά το 2016 οδηγούν σε διαφορετικό χειρισμό ορισμένων οικονομικών μεγεθών, με συνέπεια τη διαφοροποίηση του τρόπου υπολογισμού των συνόλων της χρήσης εξ αυτού του γεγονότος. Συνεπώς, τα οικονομικά στοιχεία των ετών μέχρι και το 2015 δεν είναι συγκρίσιμα με αυτά του 2016 και εντεύθεν.

1. Ασφαλιστικές επιχειρήσεις

Η ομαδοποίηση των ασφαλιστικών επιχειρήσεων ανά κλάδο δραστηριότητας, νομικής μορφής και βάσει της εθνικότητας της έδρας των υποκαταστημάτων φαίνεται στους πίνακες 1 και 2. Επίσης, στο παρακάτω διάγραμμα φαίνεται η διαχρονική εξέλιξη του πλήθους των ασφαλιστικών επιχειρήσεων που παρουσίασαν δραστηριότητα στην Ελλάδα τα αντίστοιχα έτη.

Γράφημα 1: Πλήθος ασφαλιστικών επιχειρήσεων στην Ελλάδα



Πίνακας 1: Ασφαλιστικές επιχειρήσεις ανά κλάδο δραστηριότητας

	Ζωής	Ζημιών	Μικτές	Σύνολο 2017	Σύνολο 2016
Ανώνυμες ασφαλιστικές επιχειρήσεις	6	15	14	35	37
Υποκαταστήματα αλλοδαπών ασφ. επιχειρήσεων	1	16	0	17	17
Αλληλασφαλιστικοί συνεταιρισμοί	0	3	0	3	3
Σύνολο	7	34	14	55	57

Πίνακας 2: Εθνικότητα έδρας των Υποκαταστημάτων

	2017	2016
Κύπρος	5	5
Ηνωμένο Βασίλειο	4	4
Βέλγιο	2	1
Γαλλία	2	2
Γερμανία	2	2
Ισπανία	2	2
Φιλιππίνες	0	1
Σύνολο	17	17

Στις επόμενες σελίδες εμφανίζονται οι συγκεντρωτικές οικονομικές καταστάσεις των ασφαλιστικών επιχειρήσεων οι οποίες δραστηριοποιήθηκαν στην Ελλάδα το 2017 και συλλέχθηκαν στοιχεία για αυτές, σύμφωνα με τη μορφή των αντίστοιχων δημοσιευμένων:

- Κατάσταση χρηματοοικονομικής θέσης (Ενεργητικό – Παθητικό)
- Κατάσταση Συνολικού Εισοδήματος³
 - Ασφαλίσεων Ζωής
 - Ασφαλίσεων κατά Ζημιών
- Συνολικό αποτέλεσμα χρήσης (προ και μετά της φορολογίας)

³ Έσοδα – Έξοδα

Συγκεντρωτική Χρηματοοικονομική Κατάσταση

2. Συγκεντρωτική Χρηματοοικονομική Κατάσταση

Πίνακας 3: Συνολική κατάσταση χρηματοοικονομικής θέσης, 2017 (Ενεργητικό)

Ενεργητικό	€	Συμμετοχή	Μεταβολή σε σχέση με 2016
Ενσώματα πάγια στοιχεία	363.736.268	2,1%	+0,1%
Άυλα περιουσιακά στοιχεία	158.541.733	0,9%	+32,2%
Επενδύσεις σε ακίνητα	274.961.333	1,6%	+5,8%
Αξιόγραφα σε εύλογη αξία μέσω αποτελεσμάτων	3.544.411.635	20,2%	+11,2%
Αξιόγραφα διαθέσιμα προς πώληση	9.457.490.492	54,0%	+8,7%
Αξιόγραφα διακρατούμενα ως την λήξη	395.545.182	2,2%	+20,4%
Επενδύσεις σε συγγενείς επιχειρήσεις	205.936.178	1,2%	+19,4%
Σύνολο επενδύσεων	13.878.344.821	79,2%	+9,7%
Απαιτήσεις από ασφάλιστρα	490.080.673	2,8%	+14,1%
Απαιτήσεις από αντασφαλιστές και αντασφαλιστικές δραστηριότητες	530.953.856	3,0%	-9,6%
Λοιπές απαιτήσεις	165.628.628	1,0%	+17,0%
Σύνολο απαιτήσεων	1.186.663.157	6,8%	+2,4%
Αναβαλλόμενες φορολογικές απαιτήσεις	458.824.930	2,6%	+195,5%
Προμήθειες και έξοδα πρόσκτησης ασφαλιστηρίων συμβολαίων επομένων χρήσεων	294.281.336	1,7%	+32,7%
Δάνεια σε πράκτορες, ασφαλισμένους και τρίτους	163.709.143	0,9%	+83,9%
Ταμειακά διαθέσιμα και ισοδύναμα	857.342.178	4,9%	+39,7%
Λοιπά στοιχεία ενεργητικού	161.973.273	0,9%	-86,0%
Σύνολο	17.523.416.837	100%	+6,0%

Συγκεντρωτική Χρηματοοικονομική Κατάσταση

Πίνακας 4: Συνολική κατάσταση χρηματοοικονομικής θέσης, 2017 (Παθητικό)

Παθητικό	€	Συμμετοχή	Μεταβολή σε σχέση με 2016
Μετοχικό κεφάλαιο	1.243.540.214	7,1%	+3,6%
Αποτελέσματα εις νέον	-148.749.030	-0,9%	-
Λοιπά στοιχεία ιδίων κεφαλαίων	2.628.131.205	15,0%	+65,8%
Σύνολο ιδίων κεφαλαίων	3.722.922.389	21,2%	+17,0%
Χρηματοοικονομικές υποχρεώσεις	56.255.139	0,3%	-31,3%
Υποχρεώσεις από επενδυτικές συμβάσεις	1.281.571.101	7,3%	+179,5%
Υποχρεώσεις παροχών στο προσωπικό	124.727.560	0,7%	+187,0%
Υποχρεώσεις προς ανασφαλιστές και από ανασφαλιστικές δραστηριότητες	221.057.629	1,3%	+7,6%
Λοιπές υποχρεώσεις	759.942.232	4,3%	-35,4%
Σύνολο υποχρεώσεων	2.443.553.661	13,9%	+24,3%
Ασφαλιστικές Προβλέψεις			
Ασφαλίσεις Ζωής	6.160.304.765	35,1%	-4,8%
Ασφαλίσεις Ζωής συνδεδεμένες με επενδύσεις	1.764.016.901	10,1%	+32,8%
Σύνολο ασφαλίσεων Ζωής	7.924.321.666	45,2%	+1,6%
Ασφαλίσεις κατά Ζημιών	3.432.619.122	19,6%	-4,2%
Σύνολο ασφαλιστικών προβλέψεων	11.356.940.788	64,8%	-0,2%
Σύνολο	17.523.416.837	100%	+6,0%

Συγκεντρωτική Χρηματοοικονομική Κατάσταση

Πίνακας 5: Κατάσταση συνολικού εισοδήματος, 2017

Ασφαλίσεις Ζωής	€	Μεταβολή σε σχέση με 2016
Δεδουλευμένα ασφάλιστρα	1.824.319.019	-1,1%
Εκχωρηθέντα αντασφάλιστρα	-98.308.628	+34,1%
Δεδουλευμένες προμήθειες και έξοδα παραγωγής	-212.980.236	-4,1%
Ασφαλιστικές αποζημιώσεις (ιδία κράτηση)	-1.236.373.347	-11,2%
Μεταβολή μαθηματικών και λοιπών προβλέψεων (ιδία κράτηση)	-338.156.908	-9,9%
Καθαρό εισόδημα επενδύσεων	323.522.647	-17,1%
Αποτέλεσμα εκμετάλλευσης ασφαλίσεων Ζωής	262.022.547	+52,4%
Ασφαλίσεις κατά Ζημιών		
Δεδουλευμένα ασφάλιστρα	1.874.893.016	+1,4%
Εκχωρηθέντα αντασφάλιστρα	-352.770.478	-3,5%
Δεδουλευμένες προμήθειες και έξοδα παραγωγής	-360.885.369	+18,0%
Ασφαλιστικές αποζημιώσεις (ιδία κράτηση)	-656.693.990	+19,2%
Μεταβολή προβλέψεων (ιδία κράτηση)	19.568.966	-
Καθαρό εισόδημα επενδύσεων	114.934.932	+11,2%
Αποτέλεσμα εκμετάλλευσης ασφαλίσεων κατά Ζημιών	599.909.147	-17,8%
Αποτέλεσμα χρήσης		
Αποτέλεσμα εκμεταλλεύσεως ασφαλίσεων (Ζωής και Ζημιών)	861.931.694	-4,4%
Λοιπά έσοδα	152.698.070	+122,0%
Λειτουργικά έξοδα	-615.915.101	+3,7%
Λοιπά έξοδα	-34.799.907	-10,8%
Κέρδη προ φόρων	363.914.756	+7,8%
Φόροι	-47.777.960	-57,6%
Κέρδη μετά από φόρους	316.136.796	+40,7%

3. Κατάσταση Χρηματοοικονομικής Θέσης

3.1 Ενεργητικό

Το Ενεργητικό διαμορφώθηκε στα 17,5 δισ. €, με το μεγαλύτερο μέρος του να είναι σε επενδύσεις (79,2%) και σε απαιτήσεις (6,8%). Η ανάλυση αυτών των δύο ομάδων του Ενεργητικού παρουσιάζεται στους παρακάτω πίνακες.

Πίνακας 6: Ανάλυση επενδύσεων

	€	%	Μεταβολή σε σχέση με 2016
Επενδύσεις σε ακίνητα	274.961.333	2,0%	+5,8%
Αξιόγραφα σε εύλογη αξία μέσω αποτελεσμάτων	3.544.411.635	25,5%	+11,2%
Αξιόγραφα διαθέσιμα προς πώληση	9.457.490.492	68,1%	+8,7%
Αξιόγραφα διακρατούμενα ως την λήξη	395.545.182	2,9%	+20,4%
Επενδύσεις σε συγγενείς επιχειρήσεις	205.936.178	1,5%	+19,4%
Σύνολο επενδύσεων	13.878.344.821	100%	+9,7%

Πίνακας 7: Ανάλυση απαιτήσεων

	€	%	Μεταβολή σε σχέση με 2016
Απαιτήσεις από ασφάλιστρα	490.080.673	41,3%	+14,1%
Απαιτήσεις από αντασφαλιστές και αντασφαλιστικές δραστηριότητες	530.953.856	44,7%	-9,6%
Λοιπές απαιτήσεις	165.628.628	14,0%	+17,0%
Σύνολο απαιτήσεων	1.186.663.157	100%	+2,4%

3.2 Παθητικό

Από την ανάλυση των λογαριασμών του Παθητικού, τα ίδια κεφάλαια έφθασαν τα 3,7 δισ. € και οι ασφαλιστικές Προβλέψεις τα 11,4 δισ. €. Η ανάλυση αυτών των δύο ομάδων παρουσιάζεται στους παρακάτω πίνακες.

Κατάσταση Χρηματοοικονομικής Θέσης

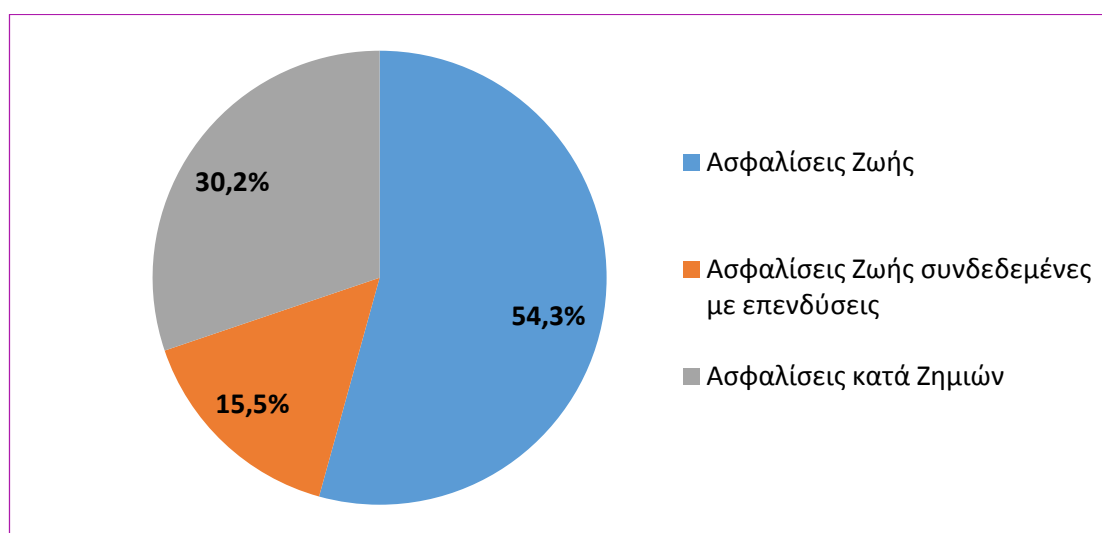
Πίνακας 8: Ανάλυση Ιδίων κεφαλαίων

	€	%	Μεταβολή σε σχέση με 2016
Μετοχικό κεφάλαιο	1.243.540.214	33,4%	+3,6%
Αποτελέσματα εις νέον	-148.749.030	-4,0%	-
Λοιπά στοιχεία ιδίων κεφαλαίων	2.628.131.205	70,6%	+65,8%
Σύνολο ιδίων κεφαλαίων	3.722.922.389	100%	+17,0%

Πίνακας 9: Ανάλυση ασφαλιστικών Προβλέψεων

	€	%	Μεταβολή σε σχέση με 2016
Ασφαλίσεις Ζωής	6.160.304.765	54,3%	-4,8%
Ασφαλίσεις Ζωής συνδεδεμένες με επενδύσεις	1.764.016.901	15,5%	+32,8%
Σύνολο ασφαλίσεων Ζωής	7.924.321.665	69,8%	+1,6%
Ασφαλίσεις κατά Ζημιών	3.432.619.122	30,2%	-4,2%
Σύνολο ασφαλιστικών προβλέψεων	11.356.940.788	100%	-0,2%

Γράφημα 2: Ανάλυση ασφαλιστικών Προβλέψεων



4. Κατάσταση Συνολικού Εισοδήματος

4.1 Ασφαλίσεις Ζωής

Η δομή των εσόδων και των εξόδων των ασφαλίσεων Ζωής φαίνεται στους παρακάτω πίνακες.

Πίνακας 10: Ανάλυση εσόδων ασφαλίσεων Ζωής

	€	%	Μεταβολή σε σχέση με 2016
Δεδουλευμένα ασφάλιστρα	1.824.319.019	84,9%	-1,1%
Καθαρό εισόδημα επενδύσεων	323.522.647	15,1%	-17,1%
Σύνολο εσόδων ασφαλίσεων Ζωής	2.147.841.666	100%	-3,9%

Πίνακας 11: Ανάλυση εξόδων ασφαλίσεων Ζωής

	€	%	Μεταβολή σε σχέση με 2016
Εκχωρηθέντα αντασφάλιστρα	98.308.628	5,2%	+34,1%
Δεδουλευμένες προμήθειες και έξοδα παραγωγής	212.980.235	11,3%	-4,1%
Ασφαλιστικές αποζημιώσεις (ιδία κράτηση)	1.236.373.347	65,6%	-11,2%
Μεταβολή μαθηματικών και λοιπών προβλέψεων (ιδία κράτηση)	338.156.908	17,9%	-9,9%
Σύνολο εξόδων ασφαλίσεων Ζωής	1.885.819.118	100%	-8,6%

4.2 Ασφαλίσεις κατά Ζημιών

Παρομοίως, η δομή των εσόδων και των εξόδων των ασφαλίσεων κατά Ζημιών είχε ως εξής.

Κατάσταση Συνολικού Εισοδήματος

Πίνακας 12: Ανάλυση εσόδων ασφαλίσεων κατά Ζημιών

	€	%	Μεταβολή σε σχέση με 2016
Δεδουλευμένα ασφάλιστρα	1.874.893.016	94,2%	+1,4%
Καθαρό εισόδημα επενδύσεων	114.934.932	5,8%	+11,2%
Σύνολο εσόδων ασφαλίσεων κατά Ζημιών	1.989.827.948	100%	+1,9%

Πίνακας 13: Ανάλυση εξόδων ασφαλίσεων κατά Ζημιών

	€	%	Μεταβολή σε σχέση με 2016
Εκχωρηθέντα αντασφάλιστρα	352.770.478	25,4%	-3,5%
Δεδουλευμένες προμήθειες και έξοδα παραγωγής	360.885.369	26,0%	+18,0%
Ασφαλιστικές αποζημιώσεις (ιδία κράτηση)	656.693.990	47,2%	+22,7%
Μεταβολή μαθηματικών και λοιπών προβλέψεων (ιδία κράτηση)	19.568.964	1,4%	
Σύνολο εξόδων ασφαλίσεων κατά Ζημιών	1.389.918.801	100%	+13,7%

5. Αποτέλεσμα Χρήσης

Το αποτέλεσμα της εκμετάλλευσης διαμορφώθηκε ως εξής:

Πίνακας 14: Συνολικό αποτέλεσμα εκμετάλλευσης ασφαλίσεων

	€	%	Μεταβολή σε σχέση με 2016
Αποτέλεσμα εκμετάλλευσης ασφαλίσεων Ζωής	262.022.547	30,4%	+52,4%
Αποτέλεσμα εκμετάλλευσης ασφαλίσεων κατά Ζημιών	599.909.147	69,6%	-17,8%
Συνολικό αποτέλεσμα εκμεταλλεύσεως ασφαλίσεων	861.931.694	100%	-4,4%

Για την διαμόρφωση του συνολικού αποτελέσματος της χρήσης λαμβάνονται υπόψη τα παρακάτω:

Πίνακας 15: Αποτέλεσμα χρήσης

	€	Μεταβολή σε σχέση με 2016
Συνολικό αποτέλεσμα εκμεταλλεύσεως ασφαλίσεων	861.931.694	-4,4%
Λοιπά έσοδα	152.698.070	+122,0%
Λειτουργικά έξοδα	-615.915.101	+3,7%
Λοιπά έξοδα	-34.799.907	-10,8%
Κέρδη προ φόρων	363.914.756	+7,8%
Φόροι	-47.777.960	-57,6%
Κέρδη μετά από φόρους	316.136.796	+40,7%

Appendix: Executive summary

This report records the aggregate financial data of 51 established insurance undertakings which were active in Greece during the financial year 2017 (35 S.A. insurance companies, 3 Mutual insurance associations and 13 Subsidiaries of foreign insurance companies).

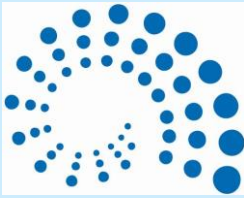
According to the published financial statements, total assets of insurance undertakings reached € 17.5 billion in 2017, of which € 13.9 billion (79.2%) were their investments.

Total shareholder funds amounted to € 1.2 billion and total Equity was € 3.7 billion.

The insurance provisions set up in 2017 amounted to € 11.4 billion and are analysed as shown in the table below.

Insurance provisions	€	%
Life insurance	6,160,304,765	54.2%
Life insurance linked to investments	1,764,016,901	15.5%
Total Life insurance	7,924,321,666	69.7%
Non-life insurance	3,432,619,122	30.3%
Total Insurance provisions	11,356,940,788	100%

In 2017, insurance undertakings recorded an overall profit before tax of € 364 million. After the deduction of taxes (€ 48 million), the profit after taxes was € 316 million.



ΠΡΟΣΦΑΤΕΣ ΕΚΔΟΣΕΙΣ - ΜΕΛΕΤΕΣ ΥΠΗΡΕΣΙΑ ΜΕΛΕΤΩΝ ΚΑΙ ΣΤΑΤΙΣΤΙΚΗΣ ΕΝΩΣΗ ΑΣΦΑΛΙΣΤΙΚΩΝ ΕΤΑΙΡΙΩΝ ΕΛΛΑΔΟΣ



110. Ασφάλιση Γενικής αστικής ευθύνης 2017

Δεκέμβριος 2018

<http://www1.eaee.gr/sites/default/files/oikmel-GeneralCivilLiability2017gr.pdf>



109. Ασφάλιση μεταφερόμενων εμπορευμάτων 2017

Οκτώβριος 2018

<http://www1.eaee.gr/sites/default/files/oikmel-cargo2017gr.pdf>



108. Ασφάλιση Σκαφών Αναψυχής 2017

Οκτώβριος 2018

<http://www1.eaee.gr/sites/default/files/oikmel-yacht2017gr.pdf>



107. Ασφάλιση Περιουσίας 2017

Σεπτέμβριος 2018

<http://www1.eaee.gr/sites/default/files/oikmel-property2017gr.pdf>



106. Ασφάλιση Νομικής προστασίας 2017

Σεπτέμβριος 2018

<http://www1.eaee.gr/sites/default/files/oikmel-legalexpenses2017gr.pdf>



ΠΡΟΣΦΑΤΕΣ ΕΚΔΟΣΕΙΣ - ΜΕΛΕΤΕΣ ΥΠΗΡΕΣΙΑ ΜΕΛΕΤΩΝ ΚΑΙ ΣΤΑΤΙΣΤΙΚΗΣ ΕΝΩΣΗ ΑΣΦΑΛΙΣΤΙΚΩΝ ΕΤΑΙΡΙΩΝ ΕΛΛΑΔΟΣ



105. Ασφάλιση πληρωμάτων πλοίων 2017

Αύγουστος 2018

<http://www1.eaee.gr/sites/default/files/oikmel-crewininsurance2017gr.pdf>



104. Ασφαλίσεις Ζωής & Υγείας 2017

Ιούλιος 2018

<http://www1.eaee.gr/sites/default/files/oikmel-life2017gr.pdf>



103. Ασφάλιση Σκαφών Αναψυχής 2016

Μάρτιος 2018

<http://www.eaee.gr/sites/default/files/oikmel-yacht2016gr.pdf>



102. Ασφάλιση Μεταφερόμενων Εμπορευμάτων 2016

Φεβρουάριος 2018

<http://www.eaee.gr/sites/default/files/oikmel-cargo2016gr.pdf>



101. Ασφάλιση Περιουσίας 2016

Φεβρουάριος 2018

<http://www.eaee.gr/sites/default/files/oikmel-property2016gr.pdf>

Ε.Α.Ε.Ε. – Υπηρεσία Μελετών και Στατιστικής

Ιωάννης Φασόης, Μ.Α.

+30 210 33 34 104

fasois@eaee.gr

Κωνσταντίνος Σταθόπουλος, Μ.Σc., Μ.Ρεs.

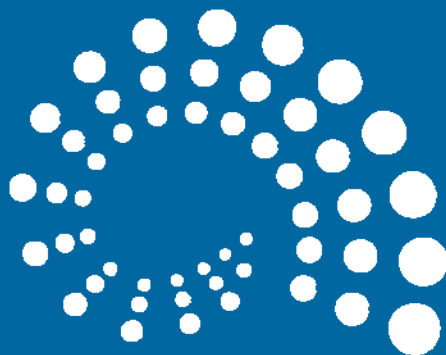
+30 210 33 34 109

cstathopoulos@eaee.gr

Η παρούσα έκδοση είναι διαθέσιμη στην ιστοσελίδα της ΕΑΕΕ: www.eaee.gr

Η παρούσα έκδοση υπόκειται σε προστασία της νομοθεσίας περί πνευματικών δικαιωμάτων. Επισημαίνεται ότι σύμφωνα με τον Ν. 2121/1993 όπως ισχύει, απαγορεύεται η αναδημοσίευση και γενικά η αναπαραγωγή του παρόντος έργου, με οποιοδήποτε τρόπο, τμηματικά ή περιληπτικά, στο πρωτότυπο ή σε μετάφραση ή άλλη διασκευή, χωρίς άδεια του εκδότη.

Παρά το γεγονός ότι όλες οι πληροφορίες που χρησιμοποιούνται στην παρούσα έκδοση λήφθηκαν προσεκτικά από αξιόπιστες πηγές, η ΕΑΕΕ δεν αναλαμβάνει καμία ευθύνη για την ακρίβεια ή την πληρότητα των πληροφοριών που παρέχονται. Οι πληροφορίες που παρέχονται έχουν ενημερωτικό σκοπό και μόνο και σε καμία περίπτωση η ΕΑΕΕ δεν ευθύνεται για οποιαδήποτε απώλεια ή ζημία που προκύπτει από τη χρήση αυτής της πληροφόρησης. Επισημαίνεται ότι το σύνολο των πληροφοριών που εμπεριέχονται έχουν αποκλειστικά ενημερωτικό και μη δεσμευτικό χαρακτήρα, ενώ σε καμία περίπτωση δεν υποκρύπτουν οποιαδήποτε προτροπή για τυχόν υιοθέτησή τους.



ΕΝΩΣΗ ΑΣΦΑΛΙΣΤΙΚΩΝ ΕΤΑΙΡΙΩΝ ΕΛΛΑΔΟΣ

ΞΕΝΟΦΩΝΤΟΣ 10 • 105 57 ΑΘΗΝΑ • ΤΗΛ. 210 33 34 100 • e-mail: info@eae.gr
