

## Τράπεζες

Στενός κορσές από το Ταμείο Χρηματοπιστωτικής Σταθερότητας και για το 10%

Σελ. 8-9

## Διαβάστε:

### Interamerican

Στα 100 εκατ. οι αποζημιώσεις το τετράμηνο

Σελ. 12

### ΑΧΑ Ασφαλιστική

Συνεργασία με τον όμιλο Βιοιατρική

Σελ. 14

### MetLife Alico

Δωρεάν ιατρικές εξετάσεις στην Κρήτη

Σελ. 14

### Matrix Insurance

Νέα στελέχη στο δυναμικό της

Σελ. 12

### Eurolife ERB

Business Care Βασικό + για την επιχείρηση

Σελ. 12

### Ομίλος ΥΓΕΙΑ

Στα 9,4 εκατ. ευρώ τα ΕΒΙΤΔΑ το τρίμηνο

Σελ. 8

### Υπουργείο Οικονομικών

Μητρώο Αναλογιστών

Σελ. 3



### Νίκος Μακρόπουλος

Η Ευρώπη ΑΕΓΑλλάζει σελίδα από 43 χρόνια αξιόπιστης και φερέγγυας λειτουργίας

Σελ. 10



### HDI-Gerling Hellas

Κέρδη και παραγωγή για το ελληνικό υποκατάστημα της HDI-Gerling Industrie Versicherung

Σελ. 7

Στον διάλογο για την φορολογική μεταρρύθμιση παρεμβαίνει η ΕΑΕΕ

# Συνταξιοδοτικό και φορολογικό οι δυο προτεραιότητες

Του Λάμπρου Καραγεώργου

Σε δύο αλληλένδετα μέτωπα, το συνταξιοδοτικό και το φορολογικό, εστιάζει τις προσπάθειες της η Ένωση Ασφαλιστικών Εταιρειών Ελλάδος (ΕΑΕΕ) και η ασφαλιστική αγορά στο σύνολο της, προκειμένου να επιτύχει ευνοϊκότερους όρους για την δραστηριοποίηση των ασφαλιστικών εταιρειών σε ιδιαίτερα δύσκολες συνθήκες, λόγω της οικονομικής κρίσης.

Η ασφαλιστική αγορά θεωρεί ότι η ανάδειξη από πλευράς της Τράπεζας της Ελλά-



Συνέχεια στη σελ. 2

## Generali Hellas

### Νέα στελέχη στο δυναμικό της

Ενισχύει την δύναμη της στην Βόρειο Ελλάδα η Generali με την ένταξη στο ανθρώπινο δυναμικό της, του κ. Στυλιανού Στυλιανίδη, ενώ παράλληλα ενισχύει την ομάδα πωλήσεων, με τον διευθυντή πωλήσεων γενικών ασφαλίσεων υπεύθυνο για τα ανεξάρτητα δίκτυα κ. Παναγιώτη Δήμου.

Σελ. 2



### Το δείχνει η μελέτη της ΕΑΕΕ για το τετράμηνο

### Σε πτωτική τροχιά η παραγωγή ασφαλιστών

Μειωμένη κατά 12,2% εμφανίστηκε η παραγωγή ασφαλιστών, το πρώτο τετράμηνο του 2013 σε σχέση με το αντίστοιχο περσινό διάστημα. Σύμφωνα με τα στοιχεία της Ένωσης Ασφαλιστικών Εταιρειών Ελλάδος, στις ασφαλίσεις Ζωής η μείωση φτάνει στο -22,3%, ενώ στις ασφαλίσεις κατά Ζημιών -4,2%

σελ. 6

## ΕΪΠΑΝ:



Η αδιαφορία των πολιτικών έφερε την κρίση. Η Ελλάδα που ξέρω, είναι διαφορετική από αυτήν που βλέπω τώρα

Η Γιάννα Αγγελοπούλου σε συνέντευξη της στο τηλεοπτικό δίκτυο CNN



Το λάθος ήταν ότι στην περίπτωση της ελληνικής οικονομίας ακούσαμε τους γκουρού της αγοράς.

Ο Ζαν Κλονι Γιουνκέρ, σε διάλεξη για το Ευρώ στο Μέγαρο Μουσικής Αθηνών

## Συνταξιοδοτικό και φορολογικό οι δυο προτεραιότητες

Συνέχεια από τη σελ. 1

δος και του Διοικητή της Γιώργου Προβόπουλου, της ανάγκης μίας νέας ασφαλιστικής μεταρρύθμισης με αυξημένο, αυτή τη φορά, ρόλο στην επαγγελματική και ιδιωτική ασφάλιση, προλείπει το έδαφος για θετικές εξελίξεις στον κλάδο.

Στο πλαίσιο αυτό επιζητεί και μία διαφορετική φορολογική πολιτική σε αναπτυξιακή κατεύθυνση. Άλλωστε η ίδια η Τράπεζα της Ελλάδος αναγνωρίζει ότι η κατάργηση των φοροαπαλλαγών στις ατομικές και ομαδικές ασφαλίσεις ζωής, δεν συνάδουν με τον στόχο για περαιτέρω ανάπτυξη των ιδιωτικών συντάξεων.

Σύμφωνα με τις συστάσεις του ΟΟΣΑ, η ενίσχυση των φορολογικών κινήτρων για αποταμίευση ή/και η επιδότηση των ασφαλιστικών εισφορών, μπορούν να συμβάλουν στην αύξηση της συμμετοχής σε εθελοντικά συνταξιοδοτικά προγράμματα, αναφέρει η Έκθεση Νομισματικής Πολιτικής της Τράπεζας της Ελλάδος και προσθέτει λίγο παρακάτω: «Στην Ελλάδα, η πρόσφατη κατάργηση των φοροαπαλλαγών που αφορούν την ιδιωτική ασφάλιση (Ν. 4110/2013) κινείται προς την αντίθετη κατεύθυνση.

ο μέτρο αυτό εντάσσεται στο πλαίσιο μιας γενικής κατάργησης φοροαπα-

λλαγών με βραχυπρόθεσμα δημοσιονομικά κριτήρια, αλλά η διεθνής εμπειρία θέτει εν αμφιβόλω τη σκοπιμότητα μιας τέτοιας ρύθμισης σε μεσομακροπρόθεσμο ορίζοντα».

Στη βάση αυτών των διαπιστώσεων, η ασφαλιστική αγορά και η ΕΑΕΕ, θεωρεί ότι πρέπει να παρέμβει άμεσα στον διάλογο που έχει αρχίσει για το νέο φορολογικό πλαίσιο και έχει καταθέσει μία σειρά προτάσεων προς το Υπουργείο Οικονομικών και την Εποπτική Αρχή.

Η ΕΑΕΕ εκτιμά ότι προοδευτικά και με τα πρώτα δείγματα επανόδου της χώρας σε τροχιά ανάκαμψης, θα πρέ-

πει η πολιτεία να εστιάσει τη φορολογική της πολιτική σε παραγωγικούς κλάδους της οικονομίας, όπως είναι κατεξοχήν ο κλάδος της ιδιωτικής ασφάλισης, ο οποίος σύμφωνα και με την αντίστοιχη ευρωπαϊκή εμπειρία, μπορεί να συμβάλει στην επίτευξη της διαδικασίας ανάκαμψης, όπως τονίζουν χαρακτηριστικά στελέχη της αγοράς.

Η υλοποίηση μιας ουσιαστικής αναπτυξιακής πολιτικής για το εγχώριο ασφαλιστικό σύστημα και ιδίως για το χώρο της αποταμίευσης και σύνταξης μέσω ισχυρών φορολογικών κινήτρων, θα πρέπει να αντιμετωπισθεί ως

μία κεντρική παράμετρος για την επίλυση του συνταξιοδοτικού προβλήματος της χώρας, προσθέτουν τα στελέχη της αγοράς.

Πληροφορίες του nextdeal.gr αναφέρουν ότι έχουν κατατεθεί ήδη συγκεκριμένες προτάσεις στο Υπουργείο Οικονομικών.

Προτάσεις που αφορούν το νέο φορολογικό σύστημα, όπως π.χ. σχετικά με την αναβαλλόμενη φορολογία, αλλά και άλλες που αφορούν τρέχοντα θέματα, όπως π.χ. την ανάγκη να διευκρινισθεί πλήρως με νέα εγκύκλιο το φορολογικό καθεστώς για τις ομαδικές ασφαλίσεις.

### Generali Hellas

## Νέα στελέχη στο δυναμικό της

Ενισχύει την δύναμη της στην Βόρειο Ελλάδα η Generali, με την ένταξη στο ανθρώπινο δυναμικό της του κ. Στυλιανού Στυλιανίδη. Ο κ. Στυλιανίδης, με 30 σχεδόν χρόνια εμπειρίας στην ασφαλιστική αγορά, αναλαμβάνει μαζί με την διευθύντρια κ. Βάσω Ποθυζώνη - Καραζαρίφη, τη διεύθυνση Βορείου Ελλάδος, με στόχο την περαιτέρω ανάπτυξη της ήδη ισχυρής παρουσίας της εταιρείας στη Μακεδονία και τη Θράκη. Ο κ. Στυλιανίδης με σπουδές στη νομική σχολή του Πανεπιστημίου Αθηνών και τις πολιτικές επιστήμες του Πανεπιστημίου Αθηνών, διετέλεσε επί σειρά ετών περιφερειακός διευθυντής πωλήσεων κεντρικής και βορείου Ελλάδος στην Metlife-Alico, από την οποία ξεκίνησε και την επαγγελματική του σταδιοδρομία από την θέση του Επιθεωρητή πωλήσεων Βορείου Ελλάδος. Με Master Degree in Laws στο University of London, ο κ. Στυλιανίδης έχει παρακολουθήσει επίσης πλήθος ασφαλιστικών σεμιναρίων.

Ερχόμενος στην Generali συνάντησα ανθρώπους με αξίες και οράματα. Πιστεύω ακράδαντα ότι η εταιρεία αυτή αποτελεί μία αξιόπιστη λύση στις ασφαλιστικές ανάγκες που η ελληνική κοινωνία τόσο έκδηλα καλείται να καλύψει μέσα από την ιδιωτική ασφάλιση, τόνισε ο κ. Στυλιανίδης, με την ευκαιρία ανάληψης των καθηκόντων του. Παράλληλα η Generali, ενισχύει την ομά-



Ο κ. Στυλιανός Στυλιανίδης και ο κ. Παναγιώτης Δήμου



θεωρώ ιδιαίτερα ευνοϊκή την συγκυρία της ενσωμάτωσής μου στην ομάδα της Generali. Εκτός από το όνομα, την ευρωστία και τις σημαντικές επαγγελματικές δομές και διαδικασίες, που γνωρίζουμε οι άνθρωποι του χώρου ότι διαθέτει η Generali, διαπίστωσα επιπλέον μια οικογενειακή ατμόσφαιρα, που εκφράστηκε με ένα πολύ ζεστό καλωσόρισμα. Η Generali, με την ισχυρή παρουσία σε όλους τους κλάδους ασφαλίσεων, ζωής και γενικών, είναι μια εγγυητή δύναμη υγιούς ανάπτυξης της ασφαλιστικής αγοράς, προς όφελος των ασφαλισμένων και των διαμεσολαβούντων, τόνισε ο κ. Δήμου, με την ευκαιρία ανάληψης των καθηκόντων του.

δα πωλήσεων, με τον διευθυντή πωλήσεων γενικών ασφαλίσεων υπεύθυνο για τα ανεξάρτητα δίκτυα κ. Παναγιώτη Δήμου, ο οποίος διαθέτει σημαντική εμπειρία στην ανάπτυξη πρακτορειακού δικτύου, αλλά και του agency system. Τα τελευταία χρόνια, ο κ. Δήμου διετέλεσε account manager στην Interamerican, υπεύθυνος για περισσότερους από 160 πράκτορες και μεσίτες στην Αθήνα και την Κρήτη. Τα προηγούμενα χρόνια ήταν υποδιευθυντής πωλήσεων υπεύθυνος για το agency system ενώ στο παρελθόν διετέλεσε και product manager Ζωής και Υγείας.

Στην απόφαση αλλαγής σελίδας στην καριέρα μου,

### Καινοτόμος τεχνολογική εφαρμογή από την Interamerican

Την ολοκληρωμένη ευθυγράμμιση της Interamerican με τα διεθνή πρότυπα άριστης πρακτικής και τις επιταγές του πλαισίου φερεγγυότητας (Solvency II), όσον αφορά στη διαχείριση των αναλαμβανόμενων κινδύνων, σηματοδοτεί η νέα τεχνολογική εφαρμογή Genius στη διαδικασία Underwriting των ασφαλιστικών κλάδων Ζωής και Υγείας της εταιρείας. Όπως αναφέρει η εταιρεία, το Genius υποστηρίζει τον αντικειμενικό έλεγχο των δεδομένων και πληροφοριών για κάθε αίτημα ασφάλισης, καθώς και την αυτοματοποιημένη, ακριβή εκτίμηση και επιλογή του ασφαλιζόμενου κινδύνου. Το ειδικό λογισμικό σύστημα που η Interamerican ως πρώτη εταιρεία λανσάρε στην ελληνική ασφαλιστική αγορά, αγοράστηκε ως βάση, εξελίχθηκε και προσαρμόστηκε κατάλληλα, ώστε να εξυπηρετεί πλήρως τις σύγχρονες ανάγκες διανομής ασφαλιστικών προϊόντων και τη στρατηγική της εταιρείας. Το λογισμικό συνδέεται με την ηλεκτρονική πλατφόρμα διαχείρισης της έκδοσης ασφαλιστηρίων συμβολαίων και μεταφέρει λειτουργίες από τις κεντρικές υπηρεσίες στα σημεία πώλησης, καθιστώντας ουσιαστικά το Underwriting «εργαλείο» πώλησης. Η καινοτόμος εφαρμογή του Genius εντάσσεται στο ευρύ φάσμα των ενεργειών Underwriting Ζωής και Υγείας, ώστε να γίνει μια από τις πιο ανταγωνιστικές και εξελιγμένες διαδικασίες εκτίμησης κινδύνων διεθνώς και της πρωτοποριακής τεχνολογικής υποδομής και υποστήριξης των λειτουργιών που αναπτύσσει η εταιρεία για την οποία έχει προβλεφθεί επένδυση της τάξεως των 20 εκατ. ευρώ έως το 2015. Η δημιουργία κανόνων ιατρικού και οικονομικού Underwriting που βασίζονται στη λογική δυναμικών ερωτήσεων προς τον ασφαλιζόμενο, η αυτοματοποιημένη πληροφόρηση ενδεχόμενης απαίτησης επιπλέον στοιχείων και ο σχεδιασμός ολοκληρωμένων κανόνων για όλα τα προϊόντα Ζωής και Υγείας είναι χαρακτηριστικές καινοτομίες που εισάγονται με το Genius στις διαδικασίες της εταιρείας. Στόχο της εφαρμογής αποτελούν ο ποιοτικότερος έλεγχος των παραγωγικών δεδομένων, η απελευθέρωση χρόνου για πωλήσεις, η διαφάνεια και η βέλτιστη εξυπηρέτηση της σχέσης με τους πελάτες, σε συνδυασμό με τη μείωση του λειτουργικού κόστους. Υπολογίζεται ότι η εταιρεία θα έχει ως άμεσο όφελος την ταχύτερη αυτοματοποιημένη εκτίμηση όλων των αιτήσεων ασφάλισης Ζωής και Υγείας και την επί τόπου έκδοση συμβολαίων στο 70% περίπου των αιτήσεων. Πρόκειται για ένα ακόμη βήμα που πραγματοποιούμε στην Interamerican, στο πλαίσιο της υιοθέτησης των καλύτερων πρακτικών, για πιο γρήγορες και πιο αποτελεσματικές διαδικασίες, με αιχμή την τεχνολογία, τόνισε αναφερόμενος στη νέα εφαρμογή ο Γ. Κώτσολος, διευθύνων σύμβουλος του ομίλου. Η σωστή μελέτη και διαχείριση του ασφαλιστικού ρίσκου με αυτό τον τρόπο, η ενίσχυση της εμπορικής στρατηγικής, καθώς και η αύξηση της παραγωγικότητας των υπηρεσιών διαχείρισης αιτήσεων, συντρέχουν με την προτεραιότητα εστίασης στον πελάτη και τοποθετούν την Interamerican σε πλεονεκτική θέση στην ασφαλιστική αγορά της επόμενης ημέρας, ανέφερε ο κ. Κώτσολος.



## Υπουργείο Οικονομικών Μητρώο Αναλογιστών

Στη δημιουργία Μητρώου Αναλογιστών προχωρά η Διεύθυνση Πιστωτικών και Δημοσιονομικών Υποθέσεων της Γενικής Διεύθυνσης Οικονομικής Πολιτικής του υπουργείου Οικονομικών και στο πλαίσιο αυτό, καλεί τους αναλογιστές να προσκομίσουν τα απαραίτητα δικαιολογητικά μέχρι τις 5 Ιουλίου ώστε να ενταχθούν στο εν λόγω Μητρώο. Συγκεκριμένα, όπως τονίζεται σε σχετική ανακοίνωση, στο πλαίσιο της εφαρμογής του άρθρου 7 του Π.Δ. 53 «Προσόντα και πιστοποίηση αναλογιστή ασφαλιστικών επιχειρήσεων» (ΦΕΚ 96 Α/26-4-2013), η Διεύθυνση Πιστωτικών και Δημοσιονομικών Υποθέσεων της Γενικής Διεύθυνσης Οικονομικής Πολιτικής του ΥΠΟΙΚ, θα πρέπει να προβεί στη δημιουργία Μητρώου Αναλογιστών. Για τον λόγο αυτόν καλεί τους αναλογιστές ασφαλιστικών επιχειρήσεων που έχουν πιστοποιηθεί σύμφωνα με τις διατάξεις του Π.Δ. 56/1985 (ΦΕΚ 21 Α/21-2-1985) «Απαιτούμενα προσόντα για τη χορήγηση άδειας άσκησης επαγγέλματος αναλογιστή ασφαλιστικών επιχειρήσεων», όπως ισχύει, προκειμένου να ενταχθούν στο εν λόγω Μητρώο, να προσκομίσουν τα εξής δικαιολογητικά:

1. Υπεύθυνη δήλωση στην οποία θα αναγράφεται ο Αριθμός Φορολογικού Μητρώου του αναλογιστή, ο φορέας παρούσας απασχόλησης και τα στοιχεία του φορέα (δ/νση, τηλέφωνο).
2. ΦΕΚ δημοσίευσης του ονόματος του αναλογιστή ασφαλιστικών επιχειρήσεων με την οποία του δίδεται η άδεια για την άσκηση του επαγγέλματος, σύμφωνα με τις σχετικές διατάξεις του ν.δ. 400/1970, όπως ισχύει.
3. Βεβαίωση του εργοδότη για την παρούσα θέση εργασίας.
4. Αναλυτικό βιογραφικό σημείωμα. Οι αναλογιστές ασφαλιστικών επιχειρήσεων παρακαλούνται να προσκομίσουν ή να αποστείλουν ταχυδρομικά τα ανωτέρω δικαιολογητικά, το αργότερο μέχρι 5 Ιουλίου, στο Υπουργείο Οικονομικών.

Διεύθυνση Πιστωτικών και Δημοσιονομικών Υποθέσεων  
Νίκης 5-7, 101 80 Πλ. Συντάγματος



Ό,τι έχει τη δύναμη να σε στηρίξει, σου δίνει τη δύναμη να ζήσεις τη ζωή σου με ασφάλεια και αισιοδοξία.

Έλα στην INTERAMERICAN.  
Θα βρεις ένα Σύμμαχο Ζωής.

Η INTERAMERICAN είναι δίπλα σου κάθε στιγμή με δύναμη και αξιοπιστία.

- Με υψηλή φερεγγυότητα και ισχυρά οικονομικά μεγέθη.
- Με αποζημιώσεις που ξεπερνούν το 1 εκατομμύριο ευρώ την ημέρα.
- Με μεγάλη εμπειρία από τη 42χρονη παρουσία της στην ελληνική ασφαλιστική αγορά.
- Με μοναδική ιδιότητα υποδομή στην Υγεία και στις Υπηρεσίες Βοήθειας, προσφέροντας εξαιρετικές υπηρεσίες σε 250.000 περιπτώσεις το χρόνο.
- Με την ευρωστία και την τεχνογνωσία του ισχυρού ευρωπαϊκού ασφαλιστικού Ομίλου EUREKO/ACHMEA, στον οποίο ανήκει.
- Με υψηλού επαγγελματισμού εργαζομένους και συνεργάτες.
- Με κοινωνική ευαισθησία και υπευθυνότητα.

Έλα κι εσύ στην INTERAMERICAN. Για να εξασφαλίσεις την οικογένειά σου, την υγεία σου, τη σύνταξή σου, το μέλλον των παιδιών σου. Για να προστατεύσεις την περιουσία σου και όσα πολύτιμα έχεις δημιουργήσει. Για να έχεις τη βοήθεια που χρειάζεσαι κάθε στιγμή.

Έλα στον κόσμο της ασφάλειας και της αισιοδοξίας!

☎ : 210 9462000 [www.interamerican.gr](http://www.interamerican.gr)

**INTERAMERICAN**

Μεγάλη και Σίγουρη

## θέσεις

## Πόσοι έλεγχοι έγιναν στις τράπεζες;

Αντιγράφουμε από την έκθεση της Νομισματικής Πολιτικής της Τράπεζας της Ελλάδος:

«Στον τομέα της εποπτείας των ασφαλιστικών επιχειρήσεων, η Διεύθυνση Εποπτείας Ιδιωτικής

Ασφάλισης (ΔΕΙΑ) της Τράπεζας της Ελλάδος, δίνοντας και πάλι έμφαση στους επιτόπιους ελέγχους, διεξήγαγε άνω των 120 γενικών και ειδικών ελέγχων κατά τη



διάρκεια του έτους. Παράλληλα, σε πλήθος κατ' ιδίαν συναντήσεων με ανώτερα στελέχη των ασφαλιστικών επιχειρήσεων, επισημάνθηκαν ζητήματα διοικητικής οργάνωσης, κανονιστικής συμμόρφωσης και άλλες διαρθρωτικές αδυναμίες. Ταυτόχρονα, βελτίωσε, τόσο ποσοτικά όσο και ποιοτικά, τις υποβαλλόμενες αναφορές με στόχο τον αποτελεσματικότερο έλεγχο της χρηματοοικονομικής κατάστασης και φερεγγυότητας των επιχειρήσεων».

Το συμπέρασμα που προκύπτει από το συγκεκριμένο τμήμα της έκθεσης, είναι ότι οι ασφαλιστικές εταιρείες παρουσιάζουν τα μύρια όσα προβλήματα και παραβαίνουν ουκ ολίγες φορές τη νομοθεσία. Ίσως να είναι και έτσι. Ένας αφελής όμως δικαιούται να διατυπώσει μία απορία. Στις τράπεζες πόσο έλεγχοι έγιναν, πόσες κατ' ιδίαν συναντήσεις με ανώτατα στελέχη, πόσες φορές επισημάνθηκαν ζητήματα διοικητικής οργάνωσης, κανονιστικής συμμόρφωσης κλπ. κλπ. κλπ. Η μήπως εκεί βασίζεται η ευνομία, η διαφάνεια, η... n... n... είναι με άλλα λόγια ο παράδεισος του επιχειρείν...

### Μικρά διαμεσοδηλητικά

## Η γη γυρίζει, αλλά το ασφαλιστικό ματσάκι δεν γυρίζει κ. Προβόπουλε

**Εξακολουθεί βεβαίως να ξενίζει το γεγονός, ότι δεν επιχειρείται ακόμη από την ΤτΕ, να μπει σε εφαρμογή ο εσωτερικός εποπτικός έλεγχος ως διαδικασία του solvency II, αλλά και δεν υπάρχει καν ως αναφορά στην έκθεση για την αναγκαιότητά του μαζί με την διαφάνεια που προϋποθέτει αυτές τις διαρθρωτικές αλλαγές**



Διάβασα την πρόσφατη έκθεση για την νομισματική πολιτική 2012 - 2013 της ΤτΕ, διαμεσοδηλητές μου, με ενδιαφέρον, προκειμένου να εξαγάω τα δικά μου συμπεράσματα για την πορεία της ελληνικής οικονομίας και του τραπεζο-νομισματικού συστήματος.

Εστίασα την προσοχή μου στο κεφάλαιο IV.I, που αφορούσε τις προοπτικές αξιοποίησης της ιδιωτικής ασφάλισης και το συνταξιοδοτικό σύστημα των τριών πυλώνων. Στάθικα ιδίως στο κεφάλαιο V.10 που αφορούσε τις εξελίξεις ενός σημαντικού κλάδου της οικονομίας, όπως του ασφαλιστικού, όπου ο κος Προβόπουλος του έκανε την τιμή να αφιερώσει μόλις μιάμιση ολόκληρη σελίδα!!! Δεν θα έπρεπε σε ένα σύνολο 110 περίπου σελίδων που αφιερώνεται στην νομισματική-οικονομική πολιτική και τις τράπεζες, ο κος Προβόπουλος να μας αναλύσει και εμάς λίγο περισσότερο τα οικονομικά μεγέθη της ασφαλιστικής αγοράς και να προτείνει λύσεις στα μακροχρόνια προβλήματά της, αντί να αναφέρεται τόσο ερασιτεχνικά και ίσως αδιάφορα θα έλεγα γι αυτήν; Μήπως αντιλαμβάνεται ότι μία πιο ενδελεχής ενασχόληση με την ιδιωτική ασφάλιση, μόνον μετ' όψιν προκαλεί στους επόμενες και τις ελληνικές κυβερνήσεις και γι αυτό θέλει να αποφυγή την φωτιά; Μήπως δεν γνωρίζει την πραγματικότητα σε βάθος, άρα είναι προτιμότερο να ασχολιέται με την διάσωση των ελληνικών τραπεζών που σαφώς ξέρει καλύτερα; Αυτό θα φανεί στα επόμενα χρόνια και στις επόμενες κινήσεις που θα γίνουν από πλευράς της ΤτΕ, αλλιώς ομολογώ πως κι αυτές

οι ελάχιστες αναφορές που έγιναν για την αγορά μας, μάλλον με ξένισαν και με προβληματίσαν για τον πραγματικό βαθμό γνώσης των αδυναμιών της.

Οφείλω να αναφερθώ λίγο στην ελληνική οικονομία, όπου τα περισσότερα μεγέθη και οι προβλήσεις, ήδη διαφεύσκταν από τη ζωή, αλλιώς και διαφεύσκταν καθημερινά, ιδίως μετά την πρόσφατη ομολογία του ΔΝΤ, για την αποτυχία των μνημονιακών πολιτικών και την διάψευση των αριθμών και όρων των οικονομικών μεγεθών που προβλέφθηκαν σε όλο το οικονομικό πεδίο από τους δανειστές μας. Ήδη ο διεθνής τύπος βρήκει σχολίων, ότι η ιστορία των μνημονίων τελικά ξεκίνησε και συνεχίζεται, προκειμένου να διασωθούν αρχικά οι γερμανικές και οι γαλλικές τράπεζες, για να φορτωθούν σταδιακά οι δικές μας τράπεζες και οι Έλληνες με τα παιδιά τους το πρόβλημα, σύμφωνα με τις οδηγίες προφανώς των προϊσταμένων του κος Προβόπουλου, δηλ. της ΕΚΤ στην Φραγκφούρτη και των εταιρών μας στην ΕΕ με προεξάρχοντες τους Γερμανούς. Σαφώς υπάρχει συνοχή ή και εγκληματική ανοχή του πολιτικού συστήματος, που αποδείχθηκε επιεικώς κατώτερο των περιστάσεων, ώστε να εφαρμοστεί μία πιο έντιμη πολιτική υπέρ των Ελλήνων και λιγότερο υπέρ των αγορών και των τραπεζών. Οι Ελληνικές τράπεζες ήταν αναπόφευκτο να αντιμετωπίσουν με την σειρά τους προβλήματα ανακεφαλαιοποίησης μετά την οικονομική πολιτική που εφαρμόστηκε. Η συνεχώς παραπαύουσα οικονομία μας, με συνολική απώλεια του ΑΕΠ άνω του 25% τα τελευταία χρόνια, με

ανεργία σχεδόν 30% από την οποία το 65% στους νέους, με διακόσιες χιλιάδες ελληνικές οικογένειες με μηδενικό εισόδημα, σύμφωνα με πρόσφατες δηλώσεις του πρωθυπουργού, με ανασφάλιστους αυτοαπασχολούμενους που ξεπερνούν τις 500 χιλιάδες, τη φτώχεια και την ανέχεια, σωρεύτηκαν πλήθος προβλημάτων που οδήγησαν σε έλλειψη ρευστότητας και σε κλείσιμο χιλιάδων επιχειρήσεων. Η μείωση μισθών και συντάξεων και η ανεργία οδήγησε προφανώς στην απώλεια των δημοσίων εσόδων, καθώς και των εισφορών προς τα ταμεία. Μοιραίο ήταν να πάψουν να εξυπηρετούνται τα δάνεια προς τις τράπεζες, που μετατράπηκαν σταδιακά σε επισφαλή (κόκκινα) και έτσι όλος ανεξαιρέτως οι τράπεζες μπήκαν με την σειρά τους κατά το 90 έως το 100% στο ΤΧΣ, χωρίς ακόμα να έχουν εντελώς διασωθεί, αφού δεν γνωρίζουμε ακόμη το ύψος αυτών των επισφαλειών. Είναι επομένως μάλλον οξύμωρο ή προκλητικό, να προβάλονται ευκαιρίες τόσο κινικά για την ανάπτυξη του τραπεζικού και του συνταξιοδοτικού συστήματος (κεφ. IV.I) μέσω του συστήματος των τριών πυλώνων. Εδώ δεν υπάρχει καν εισόδημα για την καθημερινή επιβίωση μιας μέσης αστικής οικογένειας, πόσο μάλλον να βάλει χρήματα στην άκρη για καταθέσεις ή πρόσθετες συντάξεις. Ακόμη και οι λιγοστοί που έχουν κάποιο περισσευούμενο εισόδημα, έχουν χάσει την εμπιστοσύνη τους στο τραπεζικό και ασφαλιστικό σύστημα. Ιδίως μετά τα πρόσφατα γεγονότα της Κύπρου, πολύ λίγοι θα σκεφθούν κάποια μακροπρόθεσμη επένδυση ή αποτα-

μίευση, συνταξιοδοτικού χαρακτήρα, σε τράπεζα ή ασφαλιστική επιχείρηση. Παρόλα αυτά έχει ενδιαφέρον να εξετάσουμε την έκθεση σε ό,τι αφορά τις προοπτικές της ιδιωτικής ασφάλισης, όπου αρχικά προκαλεί ενδιαφέρον ένα διάγραμμα που παρουσιάζει ότι οι Έλληνες μέχρι και το 2011, δεν διέθεταν τίποτε για συμπληρωματική ιδιωτική ασφάλιση, σε αντίθεση με τις περισσότερες ευρωπαϊκές χώρες και το σύνολο των χωρών του ΟΟΣΑ. Ο λόγος, κατά τον κ. διοικητή, ήταν οι έως τώρα θεσμικές αγκυλιώσεις, αλλιώς κυρίως «η γενναιοδωρία του πρώτου πυλώνα εις βάρος του πρώτου και του δεύτερου πυλώνα», πράγμα που ισχυρίζονται και οι ασφαλιστικές εταιρείες στην Ελλάδα. Επομένως, τι θα έπρεπε να γίνει, όπως και έγινε; Να περιοριστεί αυτή η γενναιοδωρία των κοινωνικών ταμείων, ώστε οι Έλληνες να στραφούν προς τις ιδιωτικές συντάξεις, όπως συνέβη με την ασφαλιστική μεταρρύθμιση του 2010. Έτσι εκτιμάται ότι θα περιοριστούν οι συντάξεις στο 48,5% έναντι του 95,7% που ίσχυε πριν την ασφαλιστική μεταρρύθμιση. Επομένως, όπως τονίζει και η έκθεση, δημιουργούνται προϋποθέσεις για την ανάπτυξη ιδιωτικών συνταξιοδοτικών προγραμμάτων, αλλιώς με την προϋπόθεση «υψηλής συμμετοχής, υψηλών εισφορών και επαρκών αποδόσεων». Υπάρχουν όμως εμπόδια, συνεχίζει η έκθεση, στο ασταθές και χωρίς κίνητρα φορολογικό καθεστώς που αντιμετωπίζουν οι εργοδότες, στο υψηλό ποσοστό πολύ μικρών και μικρών επιχειρήσεων, που δεν μπορούν θεσμικά να ιδρύσουν ταμείο και στην γραφειοκρατία.

## Πάμε σε πρωτοβουλίες με στόχο την ανάπτυξη των ιδιωτικών συντάξεων

Επομένως εάν καταλάβατε καλά πάμε ολοταχώς για συμπληρωματικές πρωτοβουλίες και νομοθετικές ρυθμίσεις που θα έχουν στόχο την ανάπτυξη των ιδιωτικών συντάξεων. Ποιες θα είναι οι ασφαλιστικές που θα πάρουν το μεγαλύτερο μερίδιο αγοράς, όλοι μπορούμε να το φανταστούμε. Ασφαλώς οι μεγάλες, οι φερέγγυες και αυτές που θα παρέχουν υψηλές αποδόσεις, που στην πλειοψηφία τους εκφράζονται από πολυεθνικά συμφέροντα.

Θα μου πείτε κακό είναι: Όχι, κατ' ανάγκη, αλλά δείχνει μία κατεύθυνση στις διαρθρωτικές αλλαγές που θα ακολουθήσουν, αλλά και τι περιμένει τις ελληνικές ασφαλιστικές επιχειρήσεις που δεν θα αναδιαρθρωθούν και ενσχύσουν τα κεφάλαιά τους γρήγορα. Κατά τα άλλα ούτε λόγος να γίνεται, για τις επισφαλείες των ιδιωτικών ασφαλιστικών επιχειρήσεων, τις πραγματικές αξίες των ακινήτων τους, τις αποτιμήσεις των κάποτε ισχυρών τραπεζικών μετοχών τους που έχουν υποστεί καθίζηση, τις συνεχείς εκκλήσεις για

την αναβολή εφαρμογής του solvency II (γιατί άραγε;) και τελικά τον βαθμό της φερεγγυότητάς τους. Ποτέ δεν θα πρέπει να υπάρχουν στα μέλλον φαινόμενα τύπου Ασιδίας και VDV Leben, που η μόνη εγγύηση κεφαλαιακής τους επάρκειας ήταν ένα σπαθί του Λουδοβίκου του 14ου, που έφερε το αφεντικό της στον έκπληκτο επικεφαλής της προηγούμενης ΕΠΕΙΑ, αφού προηγούμενες εξακόμισες περίπου 50 εκατομμύρια ευρώ από τις οικονομίες των ελλήνων μεταναστών της Γερμανίας για μελλοντικές συντάξεις. Εξακολουθεί βεβαίως να ξενίζει το γεγονός, ότι δεν επιχειρείται ακόμη από την ΤτΕ, να μπει σε εφαρμογή ο εσωτερικός εποπτικός έλεγχος ως διαδικασία του solvency II, αλλά και δεν υπάρχει καν ως αναφορά στην έκθεση για την αναγκαιότητά του μαζί με την διαφάνεια που προϋποθέτει αυτές τις διαρθρωτικές αλλαγές. Χαρακτηριστική είναι η συνέντευξη του Μανώλη Βαμβακάρη στο nextdeal του Μαΐου 2013, που τονίζει ότι ο εσωτερικός έλεγχος των ιδιωτι-

κών επιχειρήσεων είναι υπό διωγμό, αναφέροντας ότι τις περισσότερες φορές οι υπεύθυνοι εσωτερικού ελέγχου, είναι διορισμένα πρόσωπα της διοίκησης, αρεστά και έμπιστα σε αυτήν, ή άσχετοι χωρίς σοβαρές εποπτικές αρμοδιότητες, ασφαλώς για να δημοσιοποιούνται ό,τι στοιχεία είναι αρεστά στην διοίκηση. Με τέτοιες «αναπτυξιακές νοοτροπίες» δεν γυρίζει το ματσάκι και το ασφαλιστικό κ. Προβόπουλε και γι αυτό ας μείνουμε προς το παρόν στις καρτούλες υγείας και τα αυτοκινητάκια. Όσο για την πιστοποίηση των διαμεσοδηλητών, αντί να επιμείνετε στην έκθεσή σας για την multiple choice πιστοποίηση, μόλις 4.000 ασφαλιστικών συμβούλων σε 2,5 χρόνια, αντί των 16.500 της προηγούμενης τεχνικής επιτροπής στα ίδια χρόνια, μήπως πρέπει να μας πείτε τις θα γίνει με τις εξετάσεις των πρακτόρων και μεστών που περιμένουν, αλλά φως δεν βλέπουν;

Ο Γιώργος Νικολάκος είναι διευθύνων σύμβουλος της Fasmagroup.

# Nextdeal

Η Νο1 δεκαεπενθήμερη έκδοση για την ασφαλιστική αγορά και τον χρηματοοικονομικό χώρο

ΙΔΙΟΚΤΗΤΗΣ:

Ε. ΣΠΥΡΟΥ-Γ.Κ. ΣΠΥΡΟΥ & ΣΙΑ Ο.Ε. ΕΚΔΟΣΕΙΣ

e-mail: info@spiroueditions.gr

ΕΚΔΟΤΗΣ

Ε. Σπύρου-Κ. Σπύρου

ΔΙΕΥΘΥΝΤΗΣ ΣΥΝΤΑΞΗΣ: Λάμπρος Καραγεώργος

Συντάσσεται από συντακτική ομάδα

ΦΩΤΟΓΡΑΦΙΕΣ, ΦΩΤΟΡΕΠΟΡΤΑΖ ΒΙΔΕΟ:

Κωστής Ε. Σπύρου

ΣΚΙΤΣΟ: Ελπίδα Σπύρου

ΛΟΓΙΣΤΗΡΙΟ: Κώστας Παναγιωτόπουλος

ΣΥΝΔΡΟΜΕΣ: Γεωργία Καλτσώνη

ΥΠΕΥΘ. ΔΙΑΦΗΜΙΣΗΣ: Γεωργία Καλτσώνη

ΔΙΟΡΘΩΣΗ: Έσα Καμινάρα

ΔΗΜΙΟΥΡΓΙΚΟ: Γιάννης Γ. Μπουκουβάλας

ΕΠΙΜΕΛΕΙΑ ΠΑΡΑΓΩΓΗΣ: Γιάννης Γ. Μπουκουβάλας

ΕΚΤΥΠΩΣΗ: IRIS AEBE

ΔΙΑΝΟΜΗ: ΑΡΓΟΣ Α.Ε.

ΤΙΜΗ ΦΥΛΛΟΥ: 2,00 ΕΥΡΩ

ΕΤΗΣΙΑ ΑΤΟΜΙΚΗ ΣΥΝΔΡΟΜΗ: 50,00 ΕΥΡΩ

ΕΤΗΣΙΑ ΕΤΑΙΡΙΚΗ ΣΥΝΔΡΟΜΗ: 100,00 ΕΥΡΩ

ΕΠΙΣΤΟΛΕΣ: Φιλελλήνων 3, Σύνταγμα, 105 57 Αθήνα

Τηλ.: 210 3229394, Fax: 210 3257074

A.Φ.Μ. 999368058, Δ.Ο.Υ. Δ' ΑΘΗΝΩΝ

e-mail: info@nextdeal.gr

website: www.nextdeal.gr

Τα ευπρόσδεκτα άρθρα και σχόλια που στέλνονται στην εφημερίδα δεν εκφράζουν απαραίτητα και τις απόψεις του εντύπου.



## Εφορία

### Φακέλωμα

Πρόσβαση στους λογαριασμούς καταθέσεων, δανείων και πιστωτικών καρτών όλων των φορολογούμενων θα έχει η Γενική Γραμματεία Πληροφοριακών Συστημάτων του υπουργείου Οικονομικών, με στόχο την περιστολή της φοροδιαφυγής. Μέσω του Μητρώου Τραπεζικών Λογαριασμών όλων των φορολογούμενων, τη δημιουργία του οποίου προβλέπει το νομοσχέδιο του υπουργείου Οικονομικών που κατατέθηκε στη Βουλή, η εφορία θα μπορεί να προχωρεί σε διασταυρώσεις των στοιχείων αυτών με τις φορολογικές δηλώσεις για να εντοπίζει τυχόν αδύλωτα εισοδήματα. Έτσι στο στόχαστρο της εφορίας μπαίνουν καταθέσεις, δάνεια, κάρτες και καταναλωτικές δαπάνες νοικοκυριών και επιχειρήσεων. Ειδικότερα, σύμφωνα με το νομοσχέδιο Εφορία, ΣΔΟΕ, Οικονομική Αστυνομία, Οικονομικός Εισαγγελέας θα έχουν απευθείας πρόσβαση σε όλους τους τραπεζικούς λογαριασμούς πολιτών και επιχειρήσεων και κανένας πολίτης δεν θα συναλλάσσεται με τράπεζα αν πρώτα δεν δηλώσει τον ΑΦΜ του. Εξαιρούνται από τις φορολογικές δηλώσεις οι τόκοι καταθέσεων εφόσον το καθαρό ποσό δεν υπερβαίνει τα 250 ευρώ, ενώ σε ότι αφορά στα εισοδηματικά κριτήρια για τη χορήγηση επιδόματος παιδιών η εφορία θα προσθέτει στο οικογενειακό εισόδημα και όλα τα αυτοτελώς φορολογούμενα ή άλλα εισοδήματα όπως τόκοι καταθέσεων και επιδόματα. Ακόμη η εφορία θα μπορεί να ελέγχει ηλεκτρονικά ανά πάσα στιγμή το ύψος των καταθέσεων, τα χορηγούμενα στεγαστικά και καταναλωτικά δάνεια, το χρόνο χορήγησης δανείων και δόσεις αποπληρωμής, καθώς και τις αγορές προϊόντων και υπηρεσιών με πιστωτικές κάρτες. Τέλος όσοι χρωστούν στην εφορία θα εντοπίζονται και γίνονται κατασχέσεις με το πάτημα ενός κουμπιού, ενώ θα ελέγχονται ψευδείς φορολογικές δηλώσεις και «πόθεν έσχες»



## Δίνουμε σημασία στην ουσία: Στηριζόμαστε στις ίδιες αξίες σταθερά μέσα στο χρόνο.

Ξεκινήσαμε σε μια εποχή που οι Έλληνες με τα λίγα έφτιαχναν πολλά και κοιτούσαν μπροστά. Αυτή η αξία μάς οδηγεί σταθερά μέσα στο χρόνο: δίνουμε σημασία στην ουσία. Και τώρα, που ξανά τα ουσιαστικά είναι τα πιο σημαντικά, είμαστε πραγματικά δίπλα σε κάθε Έλληνα. Με ολοκληρωμένα, αξιόπιστα προγράμματα, και πάντα αποζημιώνοντας αμέσως. Για να νιώθει ασφάλεια και να συνεχίσει να κοιτάζει μπροστά.



**ΑΣΦΑΛΕΙΑΙ  
MINETTA**

*Ασφαλίζει ό,τι αξίζει*

ΑΝΩΝΥΜΗ ΕΛΛΗΝΙΚΗ ΕΤΑΙΡΕΙΑ ΓΕΝΙΚΩΝ ΑΣΦΑΛΕΙΩΝ  
ΚΕΝΤΡΙΚΑ ΓΡΑΦΕΙΑ

Λ. ΣΥΓΓΡΟΥ 193-195 & ΧΡ. ΣΜΥΡΝΗΣ 2, 171 21 Ν. ΣΜΥΡΝΗ Τ: 210 9309400, 210 9309500

ΚΕΝΤΡΙΚΑ ΓΡΑΦΕΙΑ - ΘΕΣΣΑΛΟΝΙΚΗ

ΑΡΙΣΤΟΤΕΛΟΥΣ 5, 546 23 ΘΕΣΣΑΛΟΝΙΚΗ Τ: 2310 265112 / 2310 287902 F: 2310 224675 / 2310 243748

[www.minetta.gr](http://www.minetta.gr)

ΠΕΡΙΣΣΟΤΕΡΑ ΑΠΟ 1.000 ΣΥΝΕΡΓΑΖΟΜΕΝΑ ΑΣΦΑΛΙΣΤΙΚΑ ΓΡΑΦΕΙΑ ΣΕ ΟΛΗ ΤΗΝ ΕΛΛΑΔΑ ΓΙΑ ΤΗΝ ΑΜΕΣΗ ΕΞΥΠΗΡΕΤΗΣΗ ΣΑΣ



**Μ**ειωμένη κατά 12,2% εμφανίστηκε η παραγωγή ασφαλίσεων το πρώτο τετράμηνο του 2013, σε σχέση με το αντίστοιχο περσινό διάστημα.

Σύμφωνα με τα στοιχεία της Ένωσης Ασφαλιστικών Εταιρειών Ελλάδος, στις ασφαλίσεις Ζωής η μείωση φτάνει στο -22,3%, ενώ στις ασφαλίσεις κατά Ζημιών -4,2%. Σε ό,τι αφορά στις ασφαλίσεις κατά Ζημιών, η μεταβολή για την αστική ευθύνη οχημάτων φτάνει το -6,9% και η μεταβολή στους λοιπούς κλάδους κατά Ζημιών στο -1,5%.

Όπως επισημαίνεται, αν αφαιρεθεί η επίδραση του κλάδου «Ασφαλίσεις Ζωής συνδεδεμένες με επενδύσεις», η παραγωγή των ασφαλίσεων Ζωής συνολικά είναι μειωμένη κατά 9% σε σχέση με το αντίστοιχο χρονικό διάστημα του 2012, ενώ, αντιστοίχως, η συνολική παραγωγή ασφαλίσεων (Ζωής και Ζημιών) είναι μειωμένη κατά 6%.

Διευκρινίζεται ότι τα στοιχεία της έρευνας προκύπτουν από τις δηλώσεις των ασφαλιστικών επιχειρήσεων, οι οποίες δεν έχουν ελεγχθεί από ορκωτούς ελεγκτές. Αναλυτικά, στους κλάδους ασφαλίσεων των Ασφαλίσεων Ζωής, η μεταβολή ήταν +18,5% στην Υγεία, στον κλάδο κεφαλαιοποίησης η μεταβολή ήταν -31,3%, στον κλάδο Διαχείρισης ομαδικών συνταξιοδοτικών κεφαλαίων η μεταβολή ήταν -30,2%, για τον κλάδο Ζωής συνδεδεμένων με επενδύσεις η μεταβολή ήταν -62,3% και για τον κλάδο Ζωής η μεταβολή ήταν -6,9%.

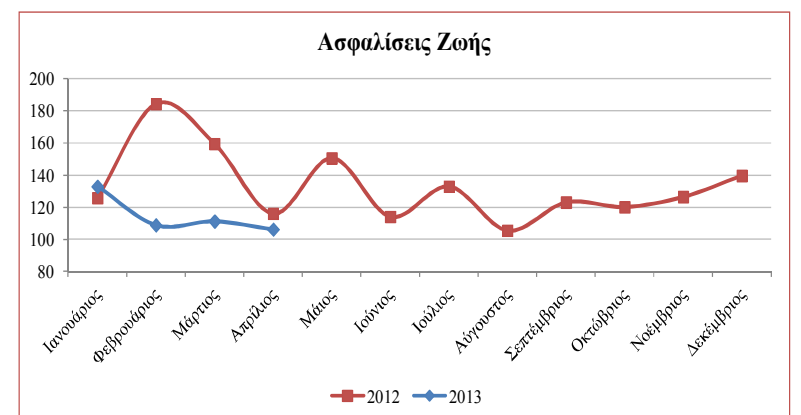
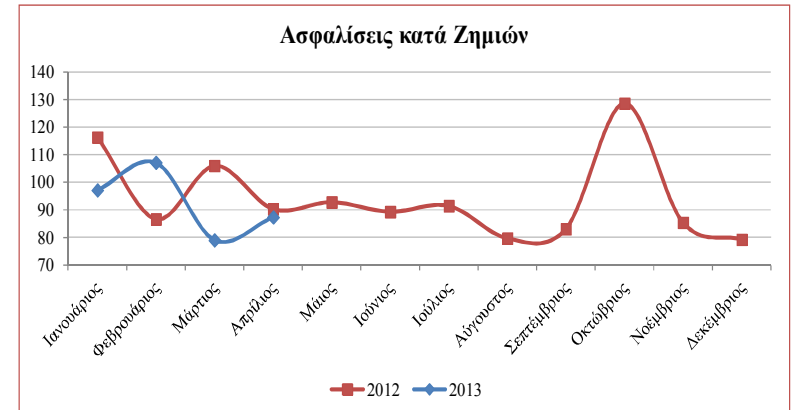
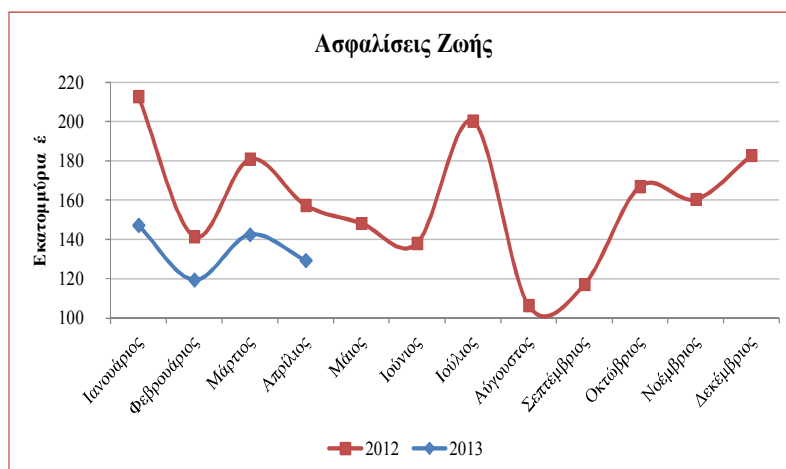
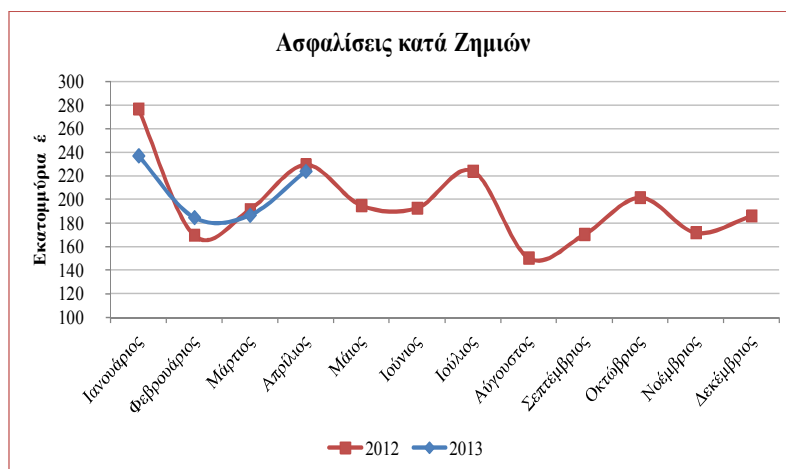
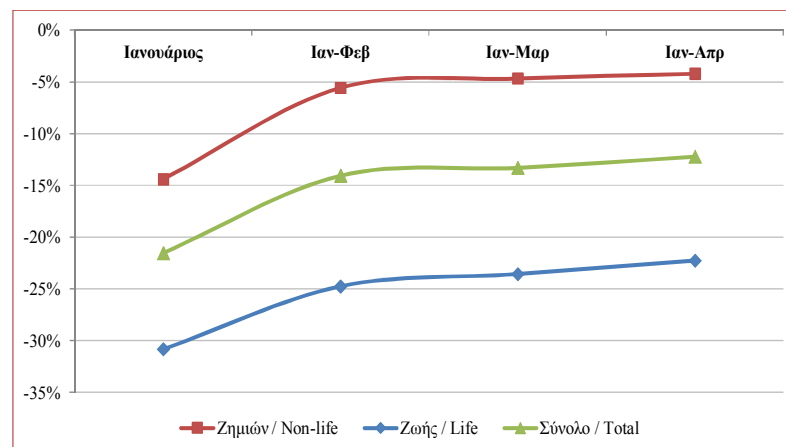
## Τι δείχνει η μελέτη της ΕΑΕΕ για το τετράμηνο

# Σε πτωτική τροχιά η παραγωγή ασφαλίσεων

| Παραγωγή ασφαλίσεων (€)   | Ιανουάριος-Απρίλιος 2013 | Μεταβολή έναντι 2012 |
|---------------------------|--------------------------|----------------------|
| Ασφαλίσεις Ζωής           | 538.602.200,92           | -22,3%               |
| Ασφαλίσεις κατά Ζημιών    | 831.233.363,75           | -4,2%                |
| εκ των οποίων             |                          |                      |
| Αστική ευθύνη οχημάτων    | 403.716.952,21           | -6,9%                |
| Λοιποί κλάδοι κατά Ζημιών | 427.516.411,54           | -1,5%                |
| <b>Σύνολο</b>             | <b>1.369.835.564,67</b>  | <b>-12,2%</b>        |

|                          | Ασφαλίσεις Ζωής | Ασφαλίσεις κατά Ζημιών | Σύνολο |
|--------------------------|-----------------|------------------------|--------|
| Ιανουάριος               | -30,8%          | -14,4%                 | -21,5% |
| Ιανουάριος - Φεβρουάριος | -24,8%          | -5,6%                  | -14,1% |
| Ιανουάριος - Μάρτιος     | -23,6%          | -4,7%                  | -13,3% |
| Ιανουάριος - Απρίλιος    | -22,3%          | -4,2%                  | -12,2% |

### Αθροιστική μεταβολή παραγωγής ασφαλίσεων 2013 έναντι 2012



| Ασφαλίσεις κατά Ζημιών (€)            | Ιανουάριος-Απρίλιος 2013 | Μεταβολή     |
|---------------------------------------|--------------------------|--------------|
| 1. Ατυχήματα                          | 14.789.944,15            | -10,5%       |
| 2. Ασθένειες                          | 6.527.694,09             | +11,4%       |
| 3. Χερσαία οχήματα                    | 87.382.400,58            | -10,6%       |
| 5. Αεροσκάφη                          | 13.101,60                | -21,2%       |
| 6. Πλοία (θαλάσσια, λιμναία, ποτάμια) | 3.743.462,10             | -17,1%       |
| 7. Μεταφερόμενα εμπορεύματα           | 8.608.689,55             | -9,1%        |
| 8. Πορκαϊά και στοιχεία της φύσεως    | 137.179.279,85           | +4,7%        |
| 9. Λοιπές ζημιές αγαθών               | 55.855.391,67            | -1,3%        |
| 10. Αστική ευθύνη χερσαίων οχημάτων   | 403.716.952,21           | -6,9%        |
| 11. Αστική ευθύνη από αεροσκάφη       | 65.810,80                | -69,2%       |
| 12. Αστική ευθύνη πλοίων              | 2.153.661,30             | -7,5%        |
| 13. Γενική αστική ευθύνη              | 38.537.774,45            | +3,9%        |
| 14. Πιστώσεις                         | 9.487.269,03             | -34,2%       |
| 15. Εγγυήσεις                         | 289.423,86               | -2,9%        |
| 16. Διάφορες χρηματικές απώλειες      | 17.430.781,05            | +31,9%       |
| 17. Νομική προστασία                  | 15.262.229,31            | -1,3%        |
| 18. Βοήθεια                           | 30.189.498,15            | +3,5%        |
| <b>Σύνολο</b>                         | <b>831.233.363,75</b>    | <b>-4,2%</b> |

| Ασφαλίσεις Ζωής (€)                                | Ιανουάριος-Απρίλιος 2013 | Μεταβολή      |
|--|--------------------------|---------------|
| I. Ζωής  | 402.602.975,40           | -6,9%         |
| III. Ζωής συνδεδεμένων με επενδύσεις               | 65.054.766,33            | -62,3%        |
| IV. Υγείας   | 23.664.080,31            | +18,5%        |
| VI. Κεφαλαιοποίησης                                | 14.044,49                | -31,3%        |
| VII. Διαχείριση ομαδικών συνταξιοδοτικών κεφαλαίων | 47.266.334,39            | -30,2%        |
| <b>Σύνολο</b>                                      | <b>538.602.200,92</b>    | <b>-22,3%</b> |

## Ομίλος ΥΓΕΙΑ

**Στα 9,4 εκατ. ευρώ ανήλθαν τα EBITDA στο α' τρίμηνο σύμφωνα με τις ενδιάμεσες οικονομικές καταστάσεις του πρώτου τριμήνου του 2013 που ανακοίνωσε η εταιρία**

Σελ. 17



**Πωλητήρια» και σε θυγατρικές των τραπεζών Τι αναφέρουν τα δελτία των Alpha, Πειραιώς γιατί η Εθνική πρέπει να προχωρήσει σε πωλήσεις**

Σελ. 8

## Alpha Bank Εθελοντισμός

Με στόχο την περαιτέρω ευαισθητοποίηση του ανθρώπινου δυναμικού του Ομίλου σε κοινωνικά και περιβαλλοντικά θέματα και στο πλαίσιο της πολιτικής Εταιρικής Κοινωνικής Ευθύνης της Alpha Bank, ορίσθηκε από το 2009, η τελευταία Κυριακή του Μαΐου εκάστου έτους ως "Ημέρα Εθελοντισμού ομίλου Alpha Bank". Έτσι στις 26 Μαΐου εθελοντικές ομάδες που απαρτιζόνταν από μέλη του προσωπικού και τις οικογένειές τους, πραγματοποίησαν δράσεις κοινωνικού ή περιβαλλοντικού χαρακτήρα στην Ελλάδα, στην Κύπρο, στη Ρουμανία, στη Βουλγαρία, στην Ουκρανία, στην Αλβανία και στην Π.Γ.Δ.Μ., προάγοντας με αυτόν τον τρόπο την ομαδικότητα και τη συνεργασία.

Στην Ελλάδα, πραγματοποιήθηκαν εκδηλώσεις κοινωνικού και περιβαλλοντικού χαρακτήρα στην Αθήνα, στον Βόλο, στο Ηράκλειο, στη Θεσσαλονίκη, στην Καλαμάτα, στην Καρδίτσα, στην Κέρκυρα, στην Κεφαλονιά, στην Πάτρα, στη Σάμο, στη Χαλκιδική, στα Χανιά και στη Χίο, με τη συμμετοχή συνολικά 343 Εθελοντών. Συγκεκριμένα, στην Αθήνα, πραγματοποιήθηκε περιβαλλοντική-διαδραστική επίσκεψη στο "Κέντρο της Γης", στον Βόλο, συλλογή τροφίμων για την ενίσχυση του Ιδρύματος "Δος Ημίν Σήμερον" και στην Καρδίτσα, συλλογή και προσφορά φαρμάκων στο Γηροκομείο Καρδίτσας. Στις υπόλοιπες πόλεις και νησιά, πραγματοποιήθηκαν καθαρισμοί ακτών. Στην Κύπρο, 60 εθελοντές από το Προσωπικό της Τραπέζης, συνέλεξαν τρόφιμα και είδη πρώτης ανάγκης, τα οποία παρέδωσαν σε άπορες οικογένειες, είτε απευθείας, είτε μέσω των φιλανθρωπικών οργανισμών "Βαγόνη Αγάπης", στη Λευκωσία και "Fundraising", στη Λεμεσό. Όπως τονίζεται η ενεργός συμμετοχή όλων αποτελεί πολύτιμη συμβολή στην επίτευξη της προοπτικής της Alpha Bank για έναν καλύτερο κόσμο και αντικατοπτρίζει την πολιτική κοινωνικής ευθύνης που εφαρμόζεται στον Όμιλο, ενώ παράλληλα, προάγει την ομαδικότητα και τη συνεργασία.

# Τράπεζες: «Στενός κορσές» από ΤΧΣ ακόμη και με το 10%

Του Χρ. Κίτσιου

**Μ**ε στενό κορσέ από το Ταμείο Χρηματοπιστωτικής Σταθερότητας και την Ευρωπαϊκή Επιτροπή Ανταγωνισμού (D G Comp) θα λειτουργούν οι συστημικές τράπεζες, ακόμη και αν συγκεντρώσουν, όπως όλα δείχνουν, το ελάχιστο ποσοστό (10%) της ιδιωτικής συμμετοχής.

Με βάση τον νόμο Ν. 3864/2010, αν οι τράπεζες συγκεντρώσουν, από ιδιώτες επενδυτές, κεφάλαια που να αντιστοιχούν σε τουλάχιστον 10% των αυξησεων κεφαλαίου, τότε το ΤΧΣ αποκτά μεν κοινές μετοχές, χωρίς, όμως, πλήρη δικαιώματα ψήφου.

► **Ποια είναι δικαιώματα του Ταμείου και οι εξουσίες των εκπροσώπων του ακόμη και αν συγκεντρωθεί το 10%.**

► **Οι περιπτώσεις «ξαφνικού θανάτου» και τι κίνδυνο dilution ενέχουν. Τι προβλέπουν τα Μνημόνια με ΤΧΣ με ισχύ από 31 Μαΐου.**

Το Ταμείο θα έχει πλήρη δικαιώματα ψήφου για στρατηγικής σημασίας θέματα, όπως οι αυξήσεις κεφαλαίου, οι συγχωνεύσεις, η απόφαση πώλησης περιουσιακών στοιχείων, καθώς για όσα θέματα απαι-

τούν, βάσει της νομοθεσίας, αυξημένη απαρτία μετόχων και αυξημένη πλειοψηφία. Ο δε εκπρόσωπός του

Συνέχεια στη σελ. 16

## HDI-Gerling Hellas: Σημαντική αύξηση κερδοφορίας το 2012

**Α**ύξηση 34% στα κέρδη προ φόρων και 17% στην παραγωγή ασφαλίσεων σημείωσε το 2012 το ελληνικό υποκατάστημα της HDI-Gerling Industrie Versicherung AG. Ειδικότερα σύμφωνα με τα τελικά οικονομικά αποτελέσματα του ελληνικού υποκαταστήματος για τη χρήση του 2012, τα κέρδη προ φόρων ανήλθαν σε 8,3 εκ ευρώ (από 6,2 το προηγούμενο έτος). Τα κέρδη μετά από φόρους έκλεισαν στα 6,7 εκ. ευρώ από 5 εκ. ευρώ το 2011.

Ο συνολικός κύκλος εργασιών (εγγεγραμμένα ασφάλιστρα & δικαιώματα) άγγιξε τα 21 εκ ευρώ, ενισχυμένος κατά 17% (από 18 εκ.). Το συνολικό χαρτοφυλάκιο σημειώνει αξιόλογη αύξηση (+7,2%) σε ό,τι αφορά τα δεδουλευμένα ασφάλιστρα (προ εκχωρουμένων αντασφαλίσεων) με 22,2 εκ. ευρώ (από 20,7). Στην ενίσχυση της παραγωγής συνέτέλεσε, εκτός των άλλων, η περαιτέρω επέκταση της δραστηριότητας του υποκαταστήματος στις χώρες δικαιοδοσίας του, στην ευρύτερη περιοχή της ΝΑ Μεσογείου, τα αποτελέσματα της οποίας άρχισαν να γίνονται ορατά μέσα στο 2012.

Ειδικότερα, οι ασφαλίσεις περιουσίας ενισχύθηκαν κατά 15% και ο κλάδος Αστικής Ευθύνης επίσης κινήθηκε θετικά με αύξηση 9%. Δυναμικά επανήλθε ο κλάδος Τεχνικών Ασφαλίσεων, με αύξηση 38%, μετά τα μειωμένα μεγέθη των τελευταίων ετών. Αντίθετα, μείωση σημειώθηκε στον κλάδο ασφάλισης Μετα-

φορών κατά 13% από το προηγούμενο έτος, ακολουθώντας την πτωτική τάση του αντίστοιχου κλάδου στην ελληνική αγορά (-16%).

Ιδιαίτερα θετικό ήταν το τεχνικό αποτέλεσμα για το σύνολο των κλάδων που ανήλθε σε 9 εκ. ευρώ. Ειδικότερα, το τεχνικό αποτέλεσμα στον κλάδο Αστικής Ευθύνης διαμορφώθηκε σε 2,3 εκ. ευρώ, ο κλάδος Περιουσίας άγγιξε τα 4 εκ. ευρώ και ο κλάδος Τεχνικών Ασφαλίσεων εμφάνισε τεχνικό αποτέλεσμα 2,3 εκ. ευρώ και ο κλάδος Μεταφορών και Ειδικών Κινδύνων αύξησε την κερδοφορία του στα 0,4 εκ. ευρώ.

Οι υψηλές λειτουργικές επιδόσεις αντικατοπτρίζονται στους βασικούς τεχνικούς δείκτες επιδόσεων του υποκαταστήματος:

ο Μικτός Λειτουργικός Δείκτης (COR = σύνολο δαπανών και ζημιών προς δεδουλευμένα ασφάλιστρα) διαμορφώθηκε στο 30% ως αποτέλεσμα της ορθολογικής πολιτικής επιλογής κινδύνων και διαχείρισης του χαρτοφυλακίου.

ο Καθαρός Δείκτης Ζημιών (πληρωθείσες και εκκρεμείς ζημιές προς δεδουλευμένα ασφάλιστρα) έκλεισε στο 14,7%, ενώ

ο Καθαρός Δείκτης Κόστους (έξοδα λειτουργίας και πρόσκτησης προς δεδουλευμένα ασφάλιστρα) διαμορφώθηκε στο 15%.

Συνέχεια στη σελ. 9

## Τράπεζες: «Στενός κορσές» από ΤΧΣ ακόμη και με το 10%

Συνέχεια από τη σελ. 7

Ταμείου στο Δ. Σ της τράπεζας διατηρεί δικαίωμα αρνησικυρίας (βέτο).

Ταυτόχρονα, το Ταμείο έχει τη δυνατότητα ... άμεσης κρατικοποίησης, ή, όπως χαρακτηρίστικα αναφέρουν τραπεζίτες, «ξαφνικού θανάτου». Αν το Ταμείο διαπιστώσει ουσιώδεις αποκλίσεις εκ μέρους της τράπεζας στην εφαρμογή του σχεδίου αναδιάρθρωσης, τότε αίρεται άμεσα ο περιορισμός των δικαιωμάτων ψήφου.

Θα πρέπει βεβαίως να προηγηθεί ομόφωνη απόφαση των μελών του Γενικού και του Εκτελεστικού Συμβουλίου του Ταμείου Χρηματοπιστωτικής Σταθερότητας, η οποία να διαπιστώνει ουσιώδη παραβίαση των όρων του σχεδίου αναδιάρθρωσης.

Κάθε τράπεζα που θα προσφύγει στο Τ.Χ.Σ για ανακεφαλοποίηση υποχρεούται να εκπονήσει λεπτομερές σχέδιο αναδιάρθρωσης το οποίο θα λειτουργεί ως... Ευαγγέλιο. Το σχέδιο θα πρέπει να υποβληθεί στην Ευρωπαϊκή Επιτροπή Ανταγωνισμού ως τα τέλη Ιουλίου και να υλοποιηθεί το αργότερο εντός 3 ετών. Μπορεί να δοθεί παράταση για άλλα δύο έτη, με προηγούμενη, όμως, έγκριση της DG Comp.

Τα σχέδια αναδιάρθρωσης δεν έχουν, προς το παρόν υποβληθεί και εγκριθεί από το ΤΧΣ και την Ε.Ε. και ως εκ τούτου υπάρχει ο κίνδυνος να περιλαμβάνουν όρους και δεσμεύσεις, διαφορετικούς από αυτούς που είναι σήμερα γνωστοί.

### Οι Επίτροποι θα ελέγχουν την εφαρμογή των πλάνων αναδιάρθρωσης

Ο έλεγχος της υλοποίησης των πλάνων αναδιάρθρωσης αποτελεί μια εκ των βασικών αρμοδιοτήτων των Επιτρόπων (monitoring trustees) που έχουν εγκατασταθεί στις συστημικές τράπεζες και αναφέρονται απευθείας στην D G Comp.

Ειδικότερα, οι Επίτροποι είναι επιφορτισμένοι με την παρακολούθηση της συμμόρφωσης των τραπεζών με το δίκαιο των ανωνύμων εταιριών (N. 2190/1920), τις διατάξεις περί εταιρικής διακυβέρνησης και το λοιπό κανονιστικό πλαίσιο, που διέπει τις τράπεζες και θα επιβλέπουν την εφαρμογή των σχεδίων αναδιάρθρωσης και των οργανωτικών δομών των τραπεζών, προκειμένου να διασφαλίσουν ότι οι διευθύνσεις εσωτερικού ελέγχου και διαχείρισης κινδύνων είναι πλήρως ανεξάρτητες από τα εμπορικά δίκτυα.

Μπορούν επίσης να παρίστανται στις συνεδριάσεις της Επιτροπής Ελέγχου και Διαχείρισης Κινδύνων ως παρατηρητές, να παρακολουθούν το ετήσιο πλάνο εσωτερικού ελέγχου και να ζητούν επιπρόσθετες έρευνες, να λαμβάνουν γνώση όλων των εκθέσεων των οργάνων εσωτερικού ελέγχου και να συζητούν με οποιονδήποτε ελεγκτή. Επίσης ο Επίτροπος, θα παρακολουθεί τις εμπορικές πρακτικές της τράπεζας, με ιδιαίτερη έμφαση στην πολιτική παροχής πιστώσεων και καταθέσεων.

Για το λόγο αυτό, θα παρίσταται στις συνεδριάσεις όλων των επιτροπών παροχής πιστώσεων, ως παρατηρητής, θα παρακολουθεί την ανάπτυξη του δανειακού χαρτοφυλακίου, τα ό-

ρια των δανειοληπτών, τις συναλλαγές με συνδεδεμένα μέρη και άλλα συναφή θέματα.

Θα έχει επίσης πρόσβαση σε όλα τα σχετικά αρχεία και δικαίωμα να συζητά με αναλυτές πιστώσεων και διαχείρισης κινδύνων. Ο Επίτροπος θα παρακολουθεί επίσης, την πολιτική διαχείρισης των δικαστικών διαφορών της τράπεζας.

### Μνημόνια με το ΤΧΣ καλούνται να υπογράψουν οι τράπεζες

Πέραν όλων των υποχρεώσεων που προβλέπονται για τις τράπεζες από το θεσμικό πλαίσιο, οι τελευταίες καλούνται να υπογράψουν με το ΤΧΣ και Μνημόνια Οικονομικής και Χρηματοπιστωτικής Πολιτικής (Memorandum of Economic and Financial Policies) τα οποία αναμένεται να τεθούν σε ισχύ μέχρι την 31η Μαΐου.

Πρόκειται πρακτικά για πλάσια που θα ρυθμίζουν τις σχέσεις του Ταμείου με τις τράπεζες που έχει ανακεφαλοποιήσει, πλήρως ή μερικώς και τα οποία περιλαμβάνουν επιπρόσθετους όρους και δεσμεύσεις για τις τράπεζες.

Συνεπώς, ως αποτέλεσμα της συμμετοχής της Τραπεζής στο Πρόγραμμα, το ΤΧΣ μπορεί να ασκήσει σημαντική επιρροή στη λειτουργία του Ομίλου. Υφίσταται έτσι ο κίνδυνος το ΤΧΣ να δύναται να διαφωνεί με ορισμένες αποφάσεις της Τραπεζής και του Ομίλου σχετικά με τη διανομή μερίσματος, την πολιτική αμοιβών και με άλλες εμπορικές και διοικητικές αποφάσεις, περιορίζοντας εντέλει την ευελιξία στον τρόπο λειτουργίας του Ομίλου.

### Οι περιπτώσεις «ξαφνικού θανάτου» για τους ιδιώτες

Ξαφνικός θάνατος απειλεί τους ιδιώτες μετόχους και στην περίπτωση που εκδοθούν υπό αίρεση μετατρέψιμες ομολογίες (CoCos) και αυτές μετατραπούν υποχρεωτικά σε κοινές μετοχές.

Κάτι τέτοιο μπορεί να συμβεί στις ακόλουθες περιπτώσεις:

► σε πέντε (5) έτη μετά την ημερομηνία έκδοσης των ομολογιών και εφόσον δεν έχουν επαναγορασθεί στο σύνολό τους

► σε περίπτωση που η τράπεζα αποφασίσει να μην καταβάλει τόκο επί των ομολογιών

► αν ληφθεί απόφαση περί παροχής ενίσχυσης στην τράπεζα από τον δημόσιο τομέα, ή περί παροχής άλλης αντίστοιχης ενίσχυσης, χωρίς την οποία το πιστωτικό ίδρυμα δεν είναι βιώσιμο κατά την κρίση της ΤτΕ

► αν ο δείκτης EBA Core Tier I καταστεί μικρότερος του 7%

► σε περίπτωση που, βάσει νέας νομοθετικής ή κανονιστικής διάταξης, οι ομολογίες παύσουν να προσμετρούνται στα κύρια στοιχεία των βασικών ιδίων κεφαλαίων, και η τράπεζα είτε δεν εξοφλήσει το απαραίτητο ποσό ομολογιών καθ' υπόδειξη της Τράπεζας της Ελλάδος πλέον δεδουλευμένων τόκων, είτε δεν συμφωνήσει με το ΤΧΣ, τουλάχιστον δεκαπέντε (15) ημέρες πριν την εφαρμογή της ως άνω νέας διάταξης, την τροποποίηση των χαρακτηριστικών των ομολογιών, ώστε αυτές να υπάγονται στα κύρια στοιχεία των βασικών ιδίων κε-

φαλαίων.

Οι εξουσίες των εκπροσώπων του ΤΧΣ στα Δ. Σ. των τραπεζών

Ο διορισμένος εκπρόσωπος του ΤΧΣ στα διοικητικά συμβούλια των τραπεζών που έχει ανακεφαλοποιηθεί, έστω μερικώς, από το Ταμείο, έχει, μεταξύ άλλων, τα ακόλουθα δικαιώματα:

► να ζητεί τη σύγκληση της Γενικής Συνέλευσης

► το δικαίωμα αρνησικυρίας στη λήψη οποιασδήποτε απόφασης του Διοικητικού Συμβουλίου της, σχετικής με τη διανομή μερισμάτων και την πολιτική παροχών προς τον Πρόεδρο, τον Διευθύνοντα Σύμβουλο και τα λοιπά μέλη του Δ.Σ, καθώς και τους γενικούς διευθυντές και τους αναπληρωτές τους, υπό τη σχετική έγκριση του Υπουργείου Οικονομικών. Ταυτόχρονα έχει δικαίωμα βέτο εφόσον κρίνει ότι η υπό συζήτηση απόφαση μπορεί να θέσει σε κίνδυνο τα συμφέροντα των καταθετών, ή να επηρεάσει σοβαρά τη ρευστότητα ή τη φερεγγυότητα και εν γένει την εύρυθμη λειτουργία της τράπεζας

► να ζητά την αναβολή επί τρεις (3) εργάσιμες ημέρες της συνεδρίασης του Διοικητικού Συμβουλίου της Τραπεζής, προκειμένου να λάβει οδηγίες από την Εκτελεστική Επιτροπή του Ταμείου, η οποία διαβουλεύεται για το σκοπό αυτό με την Τράπεζα της Ελλάδος

► να ζητεί τη σύγκληση του Διοικητικού Συμβουλίου

► να εγκρίνει τον Οικονομικό Διευθυντή.

Δυνάμει της Σύμβασης Προεγγραφής, ο ως άνω διορισμένος εκπρόσωπος του ΤΧΣ έχει, επιπρόσθετα τα ακόλουθα δικαιώματα:

► να συμμετέχει στην Επιτροπή Ελέγχου, την Επιτροπή Διαχείρισης Κινδύνων, την Επιτροπή Ανθρώπινου Δυναμικού & Αμοιβών και την Επιτροπή Εταιρικής Διακυβέρνησης και Υποψηφιοτήτων και την επιτροπή που υποχρεούται η τράπεζα να συστήσει με αρμοδιότητα την εποπτεία της εφαρμογής του σχεδίου αναδιάρθρωσης που θα εγκριθεί από το ΤΧΣ και την ΕΕ,

► να συμπεριλαμβάνει θέματα στην ημερήσια διάταξη των συνεδριάσεων του Δ. Σ της τράπεζας και των επιτροπών στις οποίες συμμετέχει ο εκπρόσωπος του ΤΧΣ

► να ενημερώνεται μηνιαίως από την Εκτελεστική Επιτροπή αναφορικά με όλες τις συναλλαγές που έχουν ουσιώδη επίδραση και δεν έχουν συζητηθεί από το Διοικητικό Συμβούλιο και τις επιτροπές στις οποίες συμμετέχει ο εκπρόσωπος του ΤΧΣ και να λαμβάνει την ημερήσια διάταξη και τα πρακτικά της Εκτελεστικής Επιτροπής και της Επιτροπής Στρατηγικής, σχετικά με αποφάσεις που αφορούν συναλλαγές με ουσιώδη επίδραση.

Υπενθυμίζεται, ότι για όσο διάστημα υπάρχει αναστολή των δικαιωμάτων ψήφου του Ταμείου, προβλέπονται πρόσθετες υποχρεώσεις γνωστοποίησης μεταβολών μετοχικής θέσης, τόσο για τους ιδιώτες μετόχους των τραπεζών, όσο και για το ίδιο το Ταμείο. Ειδικότερα, αμφότεροι υποχρεούνται να γνωστοποιούν στην Επιτροπή Κεφαλαιαγοράς κάθε μεταβολή στον αριθμό των μετοχών, που κατέχουν ανεξαρτήτως ποσοστού.

## Όμιλος ΥΓΕΙΑ

### Στα 9,4 εκατ. ευρώ τα EBITDA το τρίμηνο

Στα 9,4 εκατ. ευρώ ανήλθαν τα ενοποιημένα αποτελέσματα προ τόκων, φόρων και αποσβέσεων (EBITDA) στο α' τρίμηνο για τον όμιλο του ΥΓΕΙΑ, σύμφωνα με τις ενδιάμεσες οικονομικές καταστάσεις του πρώτου τριμήνου του 2013 που ανακοίνωσε η εταιρία. Ειδικότερα, σε ενοποιημένο επίπεδο, κατά το πρώτο τρίμηνο του 2013, ο κύκλος εργασιών διαμορφώθηκε στα ίδια επίπεδα με την αντίστοιχη περσινή περίοδο στα € 62,7 εκ. Ο κύκλος εργασιών του ΥΓΕΙΑ αυξήθηκε στα € 36,9 εκ. έναντι € 36,5 εκ. το πρώτο τρίμηνο του 2012.

Τα ενοποιημένα κέρδη προ τόκων, φόρων και αποσβέσεων (EBITDA) παρουσίασαν σημαντική αύξηση κατά 59,3% και διαμορφώθηκαν σε € 9,4 εκ., έναντι κερδών € 5,9 εκ. την αντίστοιχη περίοδο του 2012. Τα κέρδη προ τόκων, φόρων και αποσβέσεων (EBITDA) του ΥΓΕΙΑ παρουσίασαν αύξηση κατά 11,8% και ανήλθαν σε € 7,6 εκ., έναντι κερδών € 6,8 εκ. την αντίστοιχη περσινή περίοδο. Το πρώτο τρίμηνο ο όμιλος Α παρουσίασε ζημίες προ φόρων στα € 2,4 εκ., έναντι ζημιών € 1,9 εκ. κατά την αντίστοιχη περίοδο του 2012. Τα ενοποιημένα συγκρίσιμα αποτελέσματα προ φόρων παρουσιάζουν βελτίωση κατά 200% καταγράφοντας κέρδη € 1,9 εκ. έναντι ζημιών € 1,9 εκ. το πρώτο τρίμηνο του 2012.

Το ΥΓΕΙΑ παρουσίασε ζημίες προ φόρων € 0,3 εκ. έναντι κερδών € 3 εκ. την αντίστοιχη περσινή περίοδο. Τα συγκρίσιμα αποτελέσματα προ φόρων, παρουσιάζουν σημαντική βελτίωση κατά 33,3%, καταγράφοντας κέρδη € 4 εκ., έναντι κερδών € 3 εκ. το πρώτο τρίμηνο του 2012.

Επίσης ο όμιλος το πρώτο τρίμηνο του 2013, κατέγραψε ζημίες μετά από φόρους και δικαιώματα μειοψηφίας από συνεχιζόμενες δραστηριότητες στα € 4,2 εκ., έναντι ζημιών € 1,9 εκ. κατά την αντίστοιχη περσινή περίοδο. Τα ενοποιημένα συγκρίσιμα αποτελέσματα μετά από φόρους παρουσιάζουν βελτίωση κατά 231,6% καταγράφοντας κέρδη € 2,5 εκ. έναντι ζημιών € 1,9 εκ. το πρώτο τρίμηνο του 2012.

Σε εταιρικό επίπεδο, το ΥΓΕΙΑ παρουσίασε ζημίες μετά από φόρους στα € 3,1 εκ., έναντι κερδών € 2,3 εκ. την αντίστοιχη περσινή περίοδο. Τα συγκρίσιμα αποτελέσματα μετά από φόρους, καταγράφουν αύξηση 26,1% ήτοι κέρδη € 2,9 εκ. έναντι κερδών € 2,3 εκ. το πρώτο τρίμηνο του 2012. Ο Όμιλος ΥΓΕΙΑ συνεχίζει να παρουσιάζει λειτουργική κερδοφορία και επιδόσεις, επιβεβαιώνοντας την ορθή διαχείριση του στρατηγικού μας σχεδιασμού για την αναδιοργάνωσή του, τόνισε σχολιάζοντας τα αποτελέσματα, η διευθύνουσα σύμβουλος του «Ομίλου ΥΓΕΙΑ» κα Ρίτα Σουβατζόγλου. Στην επικρατούσα δύσκολη οικονομική συγκυρία, η διοίκηση του ομίλου, θωρακίζει την υγιή ανάπτυξη των επιχειρηματικών δράσεων αποσπένδου από μη βασικές λειτουργικές δραστηριότητες, στοχεύοντας στην διατήρηση της κυρίαρχης θέσης του και μεγιστοποιώντας την αποδοτικότητα των συνεργειών εντός του ομίλου, προσθέτει η κ. Σουβατζόγλου και προσθέτει ότι ταυτόχρονα, το νοσοκομείο ΥΓΕΙΑ, ενισχύει την ανταγωνιστικότητά του με τη διαρκή αναβάθμιση των παρεχόμενων υπηρεσιών υγείας, επενδύοντας συνεχώς σε τεχνολογία αιχμής, όντας το μοναδικό νοσοκομείο στην Ελλάδα πιστοποιημένο κατά το διεθνές πρότυπο ποιότητας Joint Commission International (JCI), τη κορυφαία διαπίστευση στον κόσμο για την Ποιότητα και Ασφάλεια στις υπηρεσίες υγείας. Παρόληθα, παρά τη συνεχή οικονομική αστάθεια, ο Όμιλος ΥΓΕΙΑ διατηρεί τη δυναμική των θέσεων εργασίας, ενώ το νοσοκομείο ΥΓΕΙΑ βραβεύεται στους κορυφαίους εργοδότες της Ελλάδος και της Ευρώπης για τη μοναδικότητα του εργασιακού του περιβάλλοντος.

Αργώς στην επίτευξη του στόχου μας παραμένει ο βασικός μας μέτοχος, η ΜΑRFIN INVESTMENT GROUP, καταλήγει η διευθύνουσα σύμβουλος του Ομίλου ΥΓΕΙΑ.



Τι αναφέρουν τα δελτία των Alpha, Πειραιώς γιατί η Εθνική πρέπει να προχωρήσει σε πωλήσεις

## Πωλητήρια και σε θυγατρικές των τραπεζών

Στην πώληση ακόμη και σημαντικών θυγατρικών τους, δηλαδή των τραπεζικών τους δραστηριοτήτων στην Ν. Α Ευρώπη, ενδέχεται να προχωρήσουν οι μεγάλες ελληνικές τράπεζες κατ' επιταγή της Ευρωπαϊκής Επιτροπής Ανταγωνισμού, προκειμένου να «μικρύνουν» το ενεργητικό τους και να ενισχύσουν την κεφαλαιακή τους θωράκιση.

Το επικαιροποιημένο Μνημόνιο προβλέπει ότι οι συστημικές τράπεζες θα πρέπει να υποβάλλουν στην Ευρωπαϊκή Επιτροπή Ανταγωνισμού (D G Comp), ως τα τέλη Ιουλίου, νέα πλάνα αναδιάρθρωσης (restructuring plans). Η παράταση ενός μήνα (σ.σ το προηγούμενο Μνημόνιο προέβλεπε την υποβολή των σχεδίων ως τα τέλη Ιουνίου), κρίθηκε αναγκαία λόγω της εμπλοκής του συνόλου σχεδόν των συστημικών τραπεζών σε εξαγορές και απορροφήσεις στοιχείων ενεργητικού.

Με δεδομένο ότι η διαδικασία κάρταρισης των επικαιροποιημένων πλάνων αναδιάρθρωσης βρίσκεται στην τελική ευθεία, οι τράπεζες όπως και οι Επιτροπείς ( monitoring trustees), έχουν ανοικτή γραμμή επικοινωνίας με την DG Comp. Από την μέχρι τώρα επικοινωνία προκύπτει βέβαια ανησυχία ότι η Ευρωπαϊκή Επιτροπή θα ζητήσει τα πλάνα αναδιάρθρωσης να περιλαμβάνουν και πωλητήρια, ακόμη και σε σημαντικές θυγατρικές των ελληνικών τραπεζών.

Τα ενημερωτικά δελτία των Alpha Bank και Τράπεζας Πειραιώς αναφέρονται στο θέμα επισημαίνοντας τους κινδύνους που ελλοχεύουν για τους επενδυτές από μια τέτοια απαίτηση. Ειδικότερα αναφέρουν χρησιμοποιώντας παρομοιότητα διατύπωση τα εξής:

«Ενόψει της προόδου των εργασιών προετοιμασίας του σχεδίου αναδιάρθρωσης, η Τράπεζα με βάση τη μέχρι σήμερα επικοινωνία της με τη Γενική Διεύθυνση Ανταγωνισμού, θεωρεί ότι θα ζητηθεί από την Ευρωπαϊκή Επιτροπή η πώληση περιουσιακών στοιχείων της Τράπεζας ή θυγατρικών της (συμπε-



ριλαμβανομένων σημαντικών θυγατρικών της), ή η αποεπένδυση από συμμετοχές της, όπως έχει ζητηθεί στο παρελθόν από άλλες τράπεζες εντός της Ευρωπαϊκής Ένωσης που έλαβαν κρατικές ενισχύσεις υπό τη μορφή ανακεφαλαιοποίησης.»

Κάτι τέτοιο, σύμφωνα με τα ενημερωτικά των δύο τραπεζών, ενδέχεται να έχει ουσιώδη επίδραση στην επιχειρηματική δραστηριότητα, στα λειτουργικά αποτελέσματα και την οικονομική τους κατάσταση. Περαιτέρω, το χρονοδιάγραμμα που θα τεθεί για την υλοποίηση των πωλήσεων ενδέχεται να οδηγήσει σε τίμημα που δεν θα προσπορίζει το μέγιστο δυνατό, με βάση τη συγκυρία όφελος για τους μετόχους.

### Πωλήσεις για ενίσχυση κεφαλαίων από Εθνική

Πρόγραμμα πώλησης μη στρατηγικών στοιχείων του ενεργητικού (non core assets) και ενδεχομένως και τραπεζικών δραστηριοτήτων περιλαμβάνεται στις προτεραιότητες της Εθνικής για την επόμενη ημέρα, της επικείμενης αύξησης κεφαλαίων ως 9,75 δις ευρώ.

Σύμφωνα με το ενημερωτικό δελτίο, μετά την ολοκλήρωση της ανακεφαλαιοποίησης, ο όμιλος Εθνικής θα διαθέτει δέκτη κύριων βασικών ιδίων κεφαλαίων (EBA Core Tier I), που θα υπολείπεται του

9% που έχει θεσπίσει ως ελάχιστο όριο η Τράπεζα της Ελλάδος.

Προκειμένου να ενισχύσει την κεφαλαιακή της επάρκεια ανεβάζοντας το Core Tier I πάνω από το 9%, η Εθνική, όπως αναφέρει το ενημερωτικό, έχει ήδη δρομολογήσει ενέργειες, όπως η επαναγορά υβριδικών, η δημόσια πρόταση για προνομίουχους τίτλους και η πώληση της θυγατρικής της «Αστήρ Παλλιάς Βουλιαγμένης Α.Ε.».

Το ενημερωτικό αναφέρει, ωστόσο, ότι οι παραπάνω ενέργειες δεν επαρκούν για την επίτευξη δείκτη κύριων βασικών ιδίων κεφαλαίων ύψους 9%. Ως εκ τούτου, όπως αναφέρεται χαρακτηριστικά, «ο όμιλος θα προβεί σε πρόσθετες ενέργειες, για τις οποίες είναι ενήμερη η Τράπεζα της Ελλάδος, με σκοπό τη περαιτέρω βελτίωση της κεφαλαιακής επάρκειάς του και την ικανοποίηση του ορίου 9%».

Η διοίκηση της Εθνικής δίνει στο ενημερωτικό δελτίο κάποια ψήγματα των προθέσεων της για το πρόγραμμα πώλησης περιουσιακών της στοιχείων, σημειώνοντας ότι στο επιχειρησιακό σχέδιο περιλαμβάνονται πωλήσεις μη στρατηγικών στοιχείων ενεργητικού.

Η πρόθεση της Εθνικής να προχωρήσει σε πωλήσεις non core business assets είναι ευθυγραμμισμένη με τις κατευθύνσεις που έχει δώσει η Ευρωπαϊκή Επιτροπή Ανταγωνισμού (D G Comp) για τα πλάνα αναδιάρθρωσης των συστημικών τραπε-

ζών. Ο όμιλος Εθνικής διαθέτει σειρά χρηματοοικονομικών δραστηριοτήτων, που θα μπορούσαν να θεωρηθούν non core business assets, όπως για παράδειγμα η Εθνική Ασφαλιστική, η Παναγία ΑΕΕΑΠ με ένα αξιοληξιμώτο χαρτοφυλάκιο ακινήτων, καθώς και σειρά άλλων δραστηριοτήτων.

### Τι θα γίνει με την Finansbank

Παρ' ότι στο ενημερωτικό δελτίο της αύξησης δεν υπάρχει καμία άμεση αναφορά σε πρόθεση της Εθνικής να πωλήσει μέρος ή το σύνολο του ποσοστού που κατέχει στη Finansbank, το ενδιαφέρον της αγοράς ήταν και παραμένει εστιασμένο στις αποφάσεις της διοίκησης του ομίλου για το μέλλον της τουρκικής θυγατρικής του.

Η Εθνική κατέχει το 94% του μετοχικού κεφαλαίου της Finansbank, ενώ διαθέτει οπτική για την απόκτηση και ενός επιπλέον 5% και αποτιμά την παραπάνω συμμετοχή στα βιβλία της, ελαφρώς υψηλότερα των 3,5 δις ευρώ.

Μια ενδεχόμενη πώληση μέρους ή του συνόλου των μετοχών της Finansbank σε τιμή υψηλότερη της αξίας που είναι γραμμένη στα βιβλία, θα ενίσχυε κατά το ποσό της διαφοράς τα κεφάλαια του ομίλου. Ταυτόχρονα σε περίπτωση που μετά την πώληση ή την αύξηση κεφαλαίου με ιδιωτική τοποθέτηση, η Εθνική δεν θα ενοποιεί την Finansbank, θα προέκυπτε και έμμεσο κεφαλαιακό όφελος 2 δις ευρώ, καθώς θα μειωθεί το σταθμισμένο ενεργητικό κατά περίπου 20 δις ευρώ.

Παρ' ότι η διοίκηση της Εθνικής αναφέρει στο ενημερωτικό ότι στις προτεραιότητες του ομίλου περιλαμβάνεται η συνέχιση της στήριξης των διεθνών δραστηριοτήτων σε χώρες όπου το οικονομικό περιβάλλον βελτιώνεται ή έχει ήδη βελτιωθεί σημαντικά, όπως στην Τουρκία, η αγορά εκτιμά ότι εντός του καλοκαιριού θα δρομολογηθούν κινήσεις στην Finansbank που θα επιτρέψουν στην Εθνική να βελτιώσει την κεφαλαιακή της θέση.



### Intersalonika Ζωής

### Προστασία Υγείας

Η Intersalonika Ζωής, μητρική εταιρία του ομίλου Intersalonika, προωθεί στην αγορά το νέο ασφαλιστικό πρόγραμμα «Προστασία Υγείας». Όπως σημειώνει η εταιρία, με ιδιαίτερα χαμηλό κόστος, συνδυάζει την παροχή νοσοκομειακών καλύψεων σε όλα τα Δημόσια και Ιδιωτικά νοσηλευτικά ιδρύματα και Εξωνοσοκομειακών καλύψεων, μέσω του συνεργαζόμενου Πανελληνίου Δικτύου Ιατρών και Διαγνωστικών κέντρων. Για περισσότερες πληροφορίες οι ενδιαφερόμενοι μπορούν να επικοινωνούν με τον ασφαλιστικό τους σύμβουλο και με τα κατά τόπους υποκαταστήματα της Intersalonika καθώς και μέσω του ιστότοπου της εταιρίας στην ηλεκτρονική διεύθυνση [www.intersalonika.gr](http://www.intersalonika.gr). Τονίζεται ακόμη ότι η Intersalonika Ζωής η οποία φέτος συμπληρώνει 25 έτη λειτουργίας, αποδεικνύει για άλλη μία φορά στην πράξη ότι ανταποκρίνεται άμεσα στις απαιτήσεις των δύσκολων εποχών, κάνοντας πράξη το σύνθημά της «Νοιάζεται για σας».

## HDI-Gerling Hellas: Σημαντική αύξηση κερδοφορίας το 2012

Συνέντευξη από τη σελ. 7

Για άλλη μια χρονιά επιτύχαμε ανάπτυξη σε υγιείς βάσεις, παρά τις πτωτικές τάσεις που επικρατούν στο περιβάλλον του ασφαλιστικού κλάδου, συνεχίζουμε να αναπτυσσόμαστε, ενισχύοντας την ευμάρεια των μεγεθών μας και στηρίζοντας περαιτέρω την ποιότητα και την αξιοπιστία των υπηρεσιών μας, χαρακτηριστικά για τα οποία διακρινόμαστε στην αγορά, τόνισε ο γενικός διευθυντής της HDI-

Gerling Hellas, κ. Νότης Βαγιακάκος. Παραμένουμε συγκρατημένα αισιόδοξοι για το 2013, σε ακόμα δυσκολότερο περιβάλλον, καθώς η ύφεση συνεχίζεται για 4η συνεχόμενη χρονιά, ακολουθώντας τη διαχρονική πολιτική μας για διατήρηση υγιούς χαρτοφυλάκιου.

Παράλληλα συνεχίζουμε και εντείνουμε τις προσπάθειές μας, διευρύνοντας τόσο την εξωστρέφειά μας όσο και το φάσμα των παρεχόμενων υπηρεσιών μας προς την αγορά εισερχό-

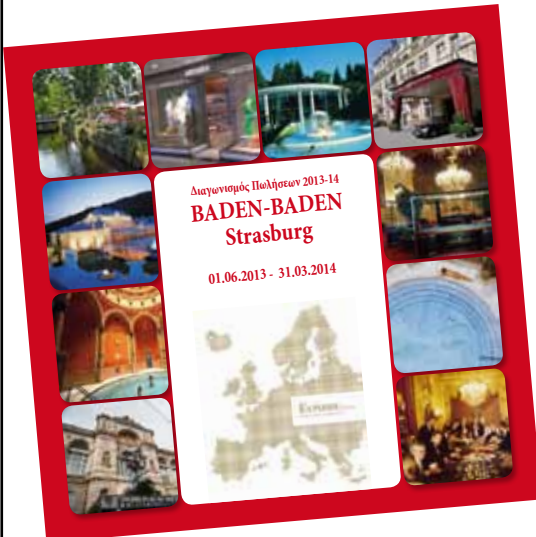
μενοι σε νέους κλάδους και παρέχοντας ακόμη πιο εξειδικευμένα, καινοτόμα προϊόντα, πρόσθεσε ο κ. Βαγιακάκος (φωτ.).

Σημειώνεται ότι ήδη από τις αρχές του 2013 το ελληνικό υποκατάστημα προσφέρει εξειδικευμένες καλύψεις για όλο το φάσμα λειτουργιών της αεροπορικής βιομηχανίας και συναφών υπηρεσιών, αξιοποιώντας τη μακρόχρονη διεθνή εμπειρία και τεχνογνωσία της HDI-Gerling Industrie στον τομέα αυτόν.

Η κεφαλαιακή επάρκεια του υποκαταστήματος Ελλάδος, παραμένει ισχυρή και το 2012: για τεχνικές προβλέψεις 42,3 εκ. ευρώ, οι δεσμευμένες επενδύσεις και τα ελεύθερα διαθέσιμα κεφάλαια ανήλθαν σε 75 εκ. ευρώ, με το δείκτη κάλυψης να αγγίζει το 1,8. Τέλος επισημαίνεται ότι η HDI-Gerling Hellas, ως υποκατάστημα της HDI-Gerling Industrie Versicherung AG, είναι απευθείας διαβαθμισμένη με A+/stable από την Standard & Poor's και με A/stable από την AM Best.



## Η Ευρώπη ΑΕΓΑ αλλάζει σελίδα



Ο νέος διαγωνισμός πωλήσεων θα έχει ως έπαθλο για τους νικητές ένα ταξίδι στο Baden – Baden.



Νικόλαος Μακρόπουλος & Ανδρέας Βασιλείου



Ν.Μακρόπουλος – Σταύρος Κωνσταντίνος



Ε.Σπούρου-Ν.Μακρόπουλος-Κ.Σπούρου

**Μ**ια νέα σελίδα στην ιστορία της είναι έτοιμη να γράψει η Ευρώπη ΑΕΓΑ, μετά από 43 χρόνια αξιόπιστης και φερέγγυας λειτουργίας, όπως ανακοίνωσε ο πρόεδρος και διευθύνων σύμβουλος της εταιρίας κ. Νικόλαος Μακρόπουλος (φωτό δεξιά), μιλώντας σε εκδήλωση που διοργανώθηκε προς τιμήν των συνεργατών με θέμα την καινοτομία και την ανάπτυξη. Η ΕΥΡΩΠΗ Α.Ε.Γ.Α γυρίζει σελίδα, αναμορφώνεται, εκσυγχρονίζεται, καινοτομεί και αναπτύσσεται είπε ο κ. Μακρόπουλος, ανακοινώνοντας ότι η εταιρία, πέραν των μεγάλων εμπορικών και βιομηχανικών κινδύνων, επεκτείνεται σε νέους κλάδους, στις ασφαλίσεις αστικής ευθύνης αυτοκινήτου και στο Retail, ενώ θα ιδρύσει ειδικό τμήμα για εξειδικευμένους κινδύνους, τα «Specialty lines». Ο κ. Μακρόπουλος διαβεβαίωσε ότι η Ευρώπη ΑΕΓΑ, η εταιρεία boutique, θα συνεχίσει να φέρει αυτόν τον «τίτλο» και θα συνεχίσει να έχει όλα τα γνωρίσματα χαρακτηριστικά της, αυτά που την καθιέρωσαν στη συνείδηση των ασφαλισμένων. Δηλαδή, να χαιρεί της στήριξης διεθνών αντασφαλιστικών οίκων αξιολογημένων με rate A, να παρέχει υπηρεσίες υψηλού επιπέδου, να σέβεται τον πελάτη και να αποζημιώνει άμεσα, δίχως καθυστερήσεις, είτε πρόκειται για μικροζημιές είτε για μεγάλες ζημιές. Η «ώρα της αποζημίωσης» είναι η ώρα που αποδεικνύει την αξιοπιστία της Ευρώπη ΑΕΓΑ, είπε χαρακτηριστικά ο πρόεδρος και διευθύνων σύμβουλος της εταιρίας. Οι νέοι στόχοι, συνέχισε ο κ. Μακρόπουλος, θα επιτευχθούν τόσο με τη συμβολή και συμμετοχή των επί ποινή χρόνια στενών συνεργατών μας, όσο και των νέων συνεργατών που εντάχθηκαν πρόσφατα στο δίκτυο της ΕΥΡΩΠΗ ΑΕΓΑ, γνωστοποιώντας ότι η εταιρία δεν σκοπεύει να ανταγωνιστεί τα δίκτυά της και ότι δεν θα ανοιχτεί στις ηλεκτρονικές πωλήσεις.

Για να επιτύχει τους στόχους της, σκοπεύει μάλιστα να εμπλουτίσει το ήδη έμπειρο και καταξιωμένο στελεχιακό προσωπικό της και με νέα στελέχη, τα οποία θα συμβάλουν στην ανάπτυξη της εταιρίας. Παράλληλα, όπως τονίσθηκε, η ΕΥΡΩΠΗ ΑΕΓΑ επενδύει στην αναβάθμιση των υποδομών της με τη δημιουργία νέων υπηρεσιών όπως το σύστημα «Τυπώνω-Πληρώνω», ενώ μεταξύ άλλων δρομολογήθηκαν όλες οι αναγκαίες διαδικασίες ώστε έως το τέλος του έτους να έχει ψηφιοποιηθεί πλήρως. Υπογράμμισε ακόμη ότι η εταιρία, με ομόφωνη απόφαση του Δ.Σ., δεν θα κάνει πλέον χρήση της δυνατότητας παρέκκλισης της Τράπεζας Ελλάδος για την αποτίμηση των Ομολόγων του Ελληνικού Δημοσίου και τον υπολογισμό της επάρκειας κεφαλαίων.

Επίσης συμμετείχε στην άσκηση LTGA, (Long



Term Guarantees Assessment), ακολούθησε τις επιταγές της Τράπεζας Ελλάδος για τον υπολογισμό των απαιτούμενων εποπτικών κεφαλαίων, έχει εναρμονιστεί πλήρως με τις προδιαγραφές του Solvency II και έχει υπερκάλυψη του SCR (Solvency Capital Required) κατά 192%. Ο κ. Μακρόπουλος ευχαρίστησε μεταξύ άλλων τον αντιπρόεδρο του διοικητικού συμβουλίου της ΕΥΡΩΠΗΣ και γενικό διευθυντή της Εθνικής Ασφαλιστικής κ. Σταύρο Κωνσταντίνος και την αναπληρώτρια γενική διευθύντρια της Εθνικής Ασφαλιστικής κ. μέλος του διοικητικού συμβουλίου της ΕΥΡΩΠΗΣ κα Εύη Κοντοπάνου, καθώς και τον αντιπρόεδρο της Εθνικής Ασφαλιστικής κ. Ανδρέα Βασιλείου. Στην εκδήλωση ήταν παρούσα και η κ. Μαργαρίτα Αντωνάκη, Γενική Διευθύντρια της ΕΑΕΕ.

Επίσης συμμετείχε στην άσκηση LTGA, (Long



Αύξηση παραγωγής κατά 45,95%, στα 4,032 εκατ. ευρώ, σημείωσε η Ευρώπη ΑΕΓΑ, στο α' τρίμηνο του 2013, έναντι 2.763 εκατ. ευρώ το αντίστοιχο διάστημα του 2012, εξασφαλίζοντας νέα μερίδια αγοράς στις γενικές ασφαλίσεις. Τα κέρδη προ φόρων της Ευρώπη ΑΕΓΑ διαμορφώθηκαν φέτος στο α' τρίμη-

νο σε 615.508 ευρώ, αυξημένα κατά 202,77% σε σχέση με την αντίστοιχη περυσινή περίοδο, ενώ τα ενοποιημένα κέρδη ανήλθαν σε 644.218 εκατ. ευρώ.

Σημειώνεται ότι τα κέρδη χρήσης 2012 είχαν διαμορφωθεί για την εταιρεία σε 203.289 ευρώ, καθώς

και ότι το οικονομικό αποτέλεσμα του α' τριμήνου του 2013, έχει ενσωματώσει την αναλογία ζημίας ύψους 147.700 ευρώ λόγω απομείωσης εταιρικού ομολόγου. Κατά το εξεταζόμενο διάστημα, οι επενδύσεις και τα χρηματικά διαθέσιμα της Ευρώπη ΑΕΓΑ διαμορφώθηκαν σε 10,107 εκατ. ευρώ υπερκαλύ-

πτοντας κατά 156,04% το σύνολο των ασφαλιστικών προβλέψεων, ενώ τα ελεύθερα αποθεματικά αυξήθηκαν κατά 37,87% και ανήλθαν σε 4,364 εκατ. ευρώ. Συνεπεία των ανωτέρω, η εταιρία έχει καλύψει πλήρως την ασφαλιστική της τοποθέτηση και το περιθώριο φερεγγυότητας για το α' τρίμηνο 2013.

## ΣΕΜΑ

Ασφάλιση  
πιστώσεων

Αύξηση των ασφαλιζόμενων πιστώσεων κατά 15%, ή 2 δισ. ευρώ σε αξίες, αναμένει η ασφαλιστική αγορά για το 2013 έναντι του 2012, προβλέποντας ότι το σύνολο των κεφαλαίων σε ασφάλιση θα ανέλθει φέτος στο ποσό των 14 δισ. ευρώ. Μιλώντας σε συζήτηση για την ασφάλιση πιστώσεων που διοργάνωσε ο ΣΕΜΑ, οι κ.κ. Αλέξανδρος Γαβριήλογλου, αναπληρωτής γενικός διευθυντής της Euler Hermes Εμπορική και Μάρκης Τζέης, διευθύνων σύμβουλος της Atradius, τόνισαν ότι το 2012 η ασφαλιστική αγορά παρέιχε κάλυψη σε πιστώσεις της τάξης των 12 δισ. ευρώ, ενώ φέτος προσβλέπει σε αύξηση των ασφαλιζόμενων κεφαλαίων. Τόσο ο κ. Γαβριήλογλου, όσο και ο κ. Τζέης, υπογράμμισαν ότι οι ασφαλιστικές εταιρείες μέσω ειδικών προγραμμάτων εξασφαλίζουν για λογαριασμό των επιχειρήσεων την είσπραξη πωλήσεων αξίας πολλών δισ. ευρώ σε μια περίοδο κατά την οποία η επιχειρηματική κινότητα πιέζεται από τα περιορισμένα περιθώρια ρευστότητας. Αναφερόμενοι στην κρίση και τις συνέπειές της, τόνιστηκε ότι «διορθώσεις» έγιναν και στις Ασφαλίσεις Πιστώσεων, και ειδικότερα στα όρια καλύψεων, όπως και στις προϋποθέσεις ασφάλισης. Παρόσο, ο τομέας έχει πλέον περάσει σε μια νέα περίοδο, ανοίγει τα όρια ασφάλισης, γίνεται λιγότερο συντηρητικός, προσβλέπει στην ανάπτυξη και κυρίως στη συνδρομή του για τη βελτίωση του κλίματος που επικρατεί στο επιχειρείν και, άρα, σε αύξηση των προς «ασφάλιση πιστώσεων». Οι κ.κ. Γαβριήλογλου και Τζέης, εκτίμησαν ότι το 2013 οι επισφάλειες θα καταγράψουν και νέα άνοδο, κατά περίπου 10% και ότι σε ένα τόσο δυσμενές περιβάλλον, οι ασφαλίσεις πιστώσεων αναδεικνύονται σε ένα ουσιαστικό εργαλείο ανάπτυξης για τις επιχειρήσεις. Τέλος, όπως υπογράμμισαν οι κ.κ. Γαβριήλογλου και Τζέης, αλλά και ο Πρόεδρος του ΣΕΜΑ, κ. Γιώργος Καραβίας, η κυριότερη υπηρεσία των ασφαλιστικών εταιρειών που δραστηριοποιούνται στις Ασφαλίσεις Πιστώσεων, δεν είναι τόσο η κάλυψη της ζημιάς, όσο οι προβλέψεις που κάνουν για τους κινδύνους επισφαλειών και οι κατευθύνσεις που δίνουν στους ασφαλισμένους για το κίνδυνο να μην πληρωθούν οι απαιτήσεις τους.



# Μπορούμε να στερηθούμε πολλά, το μέλλον μας όμως όχι!

## Στηρίζουμε τις αξίες που μας στηρίζουν

Σε στιγμές δύσκολες, απρόοπτα γεγονότα ή περιόδους κρίσης, η Συνεταιριστική Ασφαλιστική σας υποστηρίζει με πράξεις και δημιουργεί τις βάσεις για ένα ασφαλές μέλλον.

30 MEDIA

Κεντρικά γραφεία: Λεωφ. Συγγρού 367, 175 64 Π. Φάληρο, Αθήνα  
τηλ: 210 9491 280-299 | fax: 210 9403 148 | email: info@syneteristiki.gr  
Υποκατάστημα: Παλιτεχνείου 27-29, 546 26 Θεσσαλονίκη  
τηλ: 2310 554 331, 2310 544 775 | fax: 2310 500 240 | [www.syneteristiki.gr](http://www.syneteristiki.gr)

**συνεταιριστική**  
ΑΣΦΑΛΙΣΤΙΚΗ

Είμαστε Εσού.



euresa



Unipol



## Interamerican

## Στα 100 εκατ. οι αποζημιώσεις το τετράμηνο

Στα 99,76 εκατ. ευρώ ανήλθε το ύψος των αποζημιώσεων που κατέβαλε η Interamerican κατά το πρώτο τετράμηνο του έτους σε ασφαλισμένους και δικαιούχους, σε όλους τους κλάδους των δραστηριοτήτων της, σε 125.138 περιπτώσεις.

Ειδικότερα, κατά το πρώτο τετράμηνο η εταιρεία αποζημίωσε στον κλάδο ζωής με 48,07 εκατ. ευρώ 19.700 περιπτώσεις - θανάτων, ηλικίας συμβολαίων, ανικανότητων και εξαγορών - ενώ στον κλάδο Υγείας κατέβαλε 18,84 εκατ. σε 59.596 περιπτώσεις, με τις καταβολές για νοσοκομειακά να φθάνουν τα 6,46 εκατ. και για καλύψεις προγραμμάτων Medisystem τα 11,76 εκατ.

Στους κλάδους Γενικών Ασφαλειών η INTERAMERICAN πλήρωσε 24,92 εκατ. σε 20.903 περιπτώσεις, με τις αποζημιώσεις στον κλάδο αυτοκινήτου να φθάνουν στα 21,81 εκατ.

| Αποζημιώσεις 1ου 4μήνου | Πλήθος  | Ποσόν (εκατ. €) |
|-------------------------|---------|-----------------|
| Ζωής - Υγείας           | 79.296  | 66,91           |
| Γενικών Ασφαλειών       | 20.903  | 24,92           |
| Ομαδικών συμβολαίων     | 24.939  | 7,93            |
| Σύνολο                  | 125.138 | 99,76           |

ευρώ. Για ομαδικά συμβόλαια ζωής, υγείας, συνταξιοδοτικά και ζημιών η εταιρεία κατέβαλε 7,93 εκατ. ευρώ σε 24.939 δικαιούχους. Όπως δηλώνει χαρακτηριστικά ο Γ. Κώτσαλος, διευθύνων σύμβουλος της Interamerican, η συνέπεια της εταιρείας στις αποζημιώσεις διασφαλίζεται από παγιωμένες βέλτιστες πρακτικές διαφάνειας και αξιοπιστίας και τυποποιημένες διαδικασίες, βασισμένες στην τεχνολογία.

Η πελατοκεντρική πολιτική συνδέεται με ένα σύγχρονο μοντέλο διαχείρισης παραπόνων που στηρίζεται στο πρότυπο ISO 10002:2005 και με καινοτόμες εφαρμογές underwriting, τονίζει ο κ. Κώτσαλος. Σημειώνεται ότι η Interamerican είναι χορηγός της ετήσιας συνάντησης και απονομής βραβείων της Europa Nostra, που φέτος πραγματοποιούνται στην Αθήνα, από 12 έως 16 Ιουνίου.

## Eurolife ERB Ασφαλιστική

## Business Care Βασικό + για την επιχείρηση

Αποβλέποντας στην ολοκληρωμένη κάλυψη των αναγκών μιας σύγχρονης επιχείρησης, η Eurolife ERB Ασφαλιστική προχώρησε στη δημιουργία ενός νέου προγράμματος ασφάλισης Επιχείρησης, του «Business Care Βασικό +», που ενισχύει ακόμη περισσότερο την προϊοντική της γκάμα στον συγκεκριμένο τομέα ασφάλισης. Το «Business Care Βασικό +», όπως υποδεικνύεται και από την ονομασία του, είναι ένα «Βασικό» πακέτο εξασφάλισης μίας επιχείρησης (ενυπόθηκης ή

μη), με ιδιαίτερα χαμηλό και ανταγωνιστικό κόστος τόσο για το κτίριο όσο και για το περιεχόμενο.

Πιο συγκεκριμένα, το πρόγραμμα :

- περιλαμβάνει μεγάλο πλήθος βασικών καλύψεων αλλά και τη δυνατότητα συμπληρωματικών, ώστε να παρέχεται ολοκληρωμένη προστασία από τους πιο πιθανούς κινδύνους (όπως φωτιά, καιρικά φαινόμενα, στάσεις και απεργίες, διαρροή νερού από σωληνώσεις, ζημιές κτιρίου από διάρρηξη κ.λ.π.) που απειλούν μια σύγχρονη επιχείρηση.

- προσφέρει 24ωρη Εξυπηρέτηση για αναγγελία Ζημίας μέσω του Κέντρου Εξυπηρέτησης Πελατών. προβλέπει πολλαπλές εκπτώσεις, που οδηγούν σε ακόμη χαμηλότερο ασφάλιστρο.

Το «Business Care Βασικό +», έρχεται να συμπληρώσει την προϊοντική σειρά Ασφάλισης Επιχείρησης που διαθέτει η Eurolife ERB Ασφαλιστική, η οποία περιλαμβάνει επίσης τα προγράμματα Business Care Έξτρα και Business Care Ολοκληρωμένο.

## D.A.S. Hellas

## Συμβόλαια νομικής προστασίας Smart Protection

Νέα σειρά ευέλικτων και οικονομικών προϊόντων Νομικής Προστασίας, με την ονομασία Smart Protection σχεδίασε η D.A.S. Hellas, με γνώμονα όπως αναφέρει, τις ανάγκες του κάθε πολίτη, όπως αυτές διαμορφώνονται σήμερα. Τα ασφαλιστικά συμβόλαια της νέας κατηγορίας περιλαμβάνουν όλες τις βασικές καλύψεις που σύμφωνα με την τεχνολογία της D.A.S. Hellas συνιστούν ένα ολοκληρωμένο συμβόλαιο Νομικής Προστασίας.

Στη Smart Protection περιλαμβάνονται πέντε (5) ευέλικτα προϊόντα υψηλής προστασίας, επιλεγμένα και προσαρμοσμένα στις σύγχρονες ανάγκες των καταναλωτών, τα οποία ήδη ξεκίνησαν να προωθούνται στην αγορά. Πιο συγκεκριμένα:

- Smart for all για την οικογένεια
- Smart for one για τον κάθε πολίτη
- Smart auto για το αυτοκίνητο
- Smart boat για το σκάφος
- Smart risks για τις διαφορές από ασφαλιστήρια συμβόλαια

Μέσα σε ένα περιβάλλον ανασφάλειας και οικονομικών αλλαγών για όλους, τα Smart Protection αποτελούν την ιδανική λύση για κάθε περίπτωση, παρέχοντας μέγιστη και ολοκληρωμένη Νομική Προστασία, σε τιμές ιδιαίτερα προνομιακές για τις καλύψεις που προσφέρουν, τονίζει η εταιρεία, σημειώνοντας ότι ο κάθε πελάτης της D.A.S. Hellas μπορεί να νιώθει σίγουρος ότι μπορεί να βρίσκει το δικό του όταν χρειαστεί.

## Prime Insurance

## Τηλεοπτική Καμπάνια με αληθινά περιστατικά

Τη νέα της τηλεοπτική καμπάνια με τίτλο «Αληθινά Περιστατικά Prime Insurance», λάνσαρε η Prime Insurance. Πρόκειται για μία νέα δημιουργική πρόταση η οποία εστιάζει στην αξιοπιστία και τη δύναμη της εταιρείας, επικοινωνώντας μέσα από πραγματικά περιστατικά 2 διαφορετικές περιπτώσεις αποζημίωσης προς τους πελάτες της.

Με «πρεσβευτές» της διαφήμισης αληθινούς ασφαλιστικούς συμβούλους και αντίστοιχα αληθινούς πελάτες, η καμπάνια αποτελείται από 2 διαφορετικές τηλεοπτικές διαφημίσεις.

Η πρώτη διαφήμιση παρουσιάζει την περίπτωση της αποζημίωσης του καταστήματος AB Delicatessen μετά από πυρκαγιά στην Αθήνα καθώς και την άμεση επαναλειτουργία του, ενώ η δεύτερη δίνει έμφαση στην αμεσότητα και την εξυπηρέτηση ιδιότη πελάτη μετά από ατύχημα.

Στο πλαίσιο των διαφημίσεων, γίνεται αφήγηση της εκάστοτε ιστορίας από τον ασφαλιστικό σύμβουλο, ενώ παράλληλα υπάρχει και η αληθινή «μαρτυρία» του πελάτη ο οποίος εξιστορεί τα γεγονότα και την κατάσταση που βίωσε από τη δική του πλευρά. Όπως χαρακτη-

ριστικά αναφέρεται, μέσα από τα δύο παραπάνω αντιπροσωπευτικά παραδείγματα, η Prime Insurance ενδυναμώνει την εικόνα της στην ασφαλιστική αγορά και επιβεβαιώνει το κύρος και τη φερεγγυότητά της.

Με τη φράση «Αποζημιώνουμε την εμπιστοσύνη σας!» βάζει τη δική της σφραγίδα ως μια εύρωστη και σίγουρη ασφαλιστική εταιρεία της οποίας θεμελιώδης αρχή είναι η υποστήριξη και η ανταπόδοση στον πελάτη της, όταν την έχει ανάγκη. Η καμπάνια θα ενισχυθεί με ραδιοφωνικό σποτ αλλά και web banners

## Matrix Insurance &amp; Reinsurance Brokers

## Νέα στελέχη στο δυναμικό της



Ο κ. Δημήτρης Τσεμετζόγλου

Ένας ιδιαίτερος έμπειρος και καταξιωμένος underwriter της αγοράς του Λονδίνου στα lines D&O, Crime και Financial Institutions, ο Andrew Coleman, εντάχθηκε από τα τέλη Μαΐου στο δυναμικό της Matrix Insurance & Reinsurance Brokers.

Με 25ετήθνητα στο underwriting, ο Andrew Coleman, υπήρξε επί 15 περίπου χρόνια υψηλόβαθμο στέλεχος της Marsh (Divisional Director, Marsh FINPRO London και Vice President Marsh Global Broking

FINPRO New York), καθώς και Vice President της Guy Carpenter και Underwriter στην Navigators Underwriting Agency, ενώ το τελευταίο διάστημα εργάστηκε μεταξύ άλλων για την δημιουργία και αναβάθμιση καλύψεων όπως το ασφαλιστήριο M&A (Mergers & Acquisitions) και την κάλυψη Cyber Liability στο πλαίσιο των Specialty Lines της Aviva.

Ο Paul Hutchison, που επίσης ξεκίνησε πρόσφατα τη συνεργασία του με την MATRIX, είναι ένα έμπειρο στέλεχος, με 12ετή εμπειρία σε όλους τους κλάδους υψηλή εξειδίκευση στα Professional Lines και άριστη γνώση καλύψεων όπως αυτές της Αστικής Ευθύνης, των Ελληνικών Προϊόντων, των Εργατικών Αποζημιώσεων, των Αθλητικών Κινδύνων, των Warranties και άλλων εξειδικευμένων κινδύνων. Ο Paul Hutchison είναι άριστος γνώστης των αγορών της Αυστραλίας, της Νέας Ζηλανδίας, του Ηνωμένου Βασιλείου και της Ασίας.

Έχει εργαστεί στην Alexander Forbes/Lockton ως επικεφαλής του Miscellaneous International PI team, δημιούργησε το Maritime Security χαρτοφυλάκιο στην Price Forbes, ενώ το τελευταίο διάστημα είχε καθήκοντα Divisional Director του Τομέα Επαγγελματικών και Οικονομικών Υπηρεσιών στην BMS. Η συμμετοχή στελεχών με τη βαθιά γνώση και τη σφαιρική αντίληψη του Paul Hutchison και του Andrew Coleman στο team της Matrix και με έδρα το γραφείο του Λονδίνου, υποδηλώνει την πρόθεση της εταιρείας να εξελιχθεί σε έναν σημαντικό παίκτη στις διεθνείς αγορές και με εξειδίκευση στα Specialty Lines, τόνισε μεταξύ άλλων ο κ. Δημήτρης Τσεμετζόγλου, CEO της Matrix Insurance & Reinsurance Brokers SA.

**ΑΟΝ****Μοντέλα  
κινδύνων**

Τα μοντέλα καταστροφικών κινδύνων για την Ελληνική ασφαλιστική αγορά, αναπτύχθηκαν στην εκδήλωση Aon Benfield Day, που πραγματοποιήθηκε σε κεντρικό ξενοδοχείο της Αθήνας. Την εκδήλωση άνοιξε ο διευθύνων σύμβουλος της Aon Benfield κ. Richard Posgate, ενώ το πάνελ των σχολιαστών αποτελούσαν ο διακεκριμένος σεισμολόγος καθηγητής Πανεπιστημίου Δρ. Παναγιώτης Καρύδης, οι κ.κ. Joachim Mathe της Munich RE, Balz Grollmund της Swiss RE και ο Νότης Βαγιακάκος γενικός δ/ντής της HDI Gerling Hellas και μέλος του Δ.Σ. της Ένωσης Ασφαλιστικών Εταιριών. Η εξειδικευμένη ομάδα της Aon Benfield, από την Αγγλία και από την Τσεχία, κ.κ. John Moore, Ντόρα Κουτσούκου και Vladimir Stejskal, παρουσίασαν τα Διεθνή και Ελληνικά Μοντέλα Αξιολόγησης Καταστροφών και ειδικότερα του σεισμού στην Ελλάδα και παρουσιάστηκαν από την Aon Benfield τα αντίστοιχα παγκόσμια ταμεία και προγράμματα ασφάλισης Καταστροφικών Κινδύνων και την εφαρμογή τους στα Ελληνικά δεδομένα.

**I.XO.Σ- Eurolife  
Κύπρου  
Ημερίδες**

Την Κύπρο επισκέφθηκε το Ινστιτούτο Χρηματοοικονομικών Σπουδών I.XO.Σ. έπειτα από πρόσκληση της Eurolife L.T.D., με σκοπό την διεξαγωγή εκπαιδευτικών ημερίδων κυρίως για τη διαχείριση της σχέσης με τους πελάτες σε συνθήκες κρίσης της οικονομίας και την παρουσίαση πρακτικών και αποτελεσματικών τρόπων αντιμετώπισης. Ομιλητές των σεμιναρίων ήταν ο διευθύνων σύμβουλος κ. Λελεδάκης Παναγιώτης και η γενική διευθύντρια του I.XO.Σ. Academy κ. Σταυρίδου Λάουρα, ενώ με πρωτοποριακό τρόπο, μέσω τηλεδιάσκεψης από την Ελλάδα, συμμετείχε και ο ψυχίατρος-ψυχοθεραπευτής και επιστημονικός συνεργάτης του Ινστιτούτου κ. Γιαννακόπουλος Βασίλειος.

## #8 λόγος για να λες «καλημέρα»: Όταν εσύ δημιουργείς τις καλές ειδήσεις για τη ζωή σου



*bonjour*  
PRIMARY

### Πρόγραμμα Πρωτοβάθμιας Περίθαλψης

- / Διαγνωστικές Εξετάσεις έως € 1.500 ετησίως / Χωρίς όριο ηλικίας
- / Συμβεβλημένο δίκτυο ιατρών, φυσικοθεραπευτών, οδοντιάτρων
- / Δωρεάν Check Up ετησίως / Με μόλις €9 το μήνα



Για περισσότερες πληροφορίες επικοινωνήστε με την CNP LAIKI Ζωής στο [bonjour@cnplaiiki.com](mailto:bonjour@cnplaiiki.com) ή στο 210 32 79 433

ΑΧΑ Ασφαλιστική

## Συνεργασία με τον όμιλο Βιοιατρική

Σε συμφωνία συνεργασίας με τις κλινικές Βιοκλινική Αθηνών, Βιοκλινική Πειραιά και Βιοκλινική Θεσσαλονίκης, προχώρησε η ΑΧΑ Ασφαλιστική, στοχεύοντας στην παροχή αναβαθμισμένων υπηρεσιών και στη διασφάλιση υψηλού επιπέδου εξυπηρέτησης των ασφαλισμένων της.

Όπως τονίζεται σε σχετική ανακοίνωση με τη συμφωνία αυτή διευρύνεται το δίκτυο των συμβεβηθμένων νοσηλευτηρίων στα οποία παρέχεται απευθείας κάλυψη των δαπανών νοσηλείας.

Επίσης, με τη συνεργασία αυτή οι ασφαλισμένοι της ΑΧΑ Ασφαλιστικής, με το πρόγραμμα κάλυψης δαπανών νοσοκομειακής περίθαλψης, μπορούν να έχουν πρόσβαση στις υπηρεσίες

των κλινικών του Ομίλου Βιοιατρική έχοντας απευθείας κάλυψη, από την ΑΧΑ Ασφαλιστική, των δαπανών που θα πραγματοποιήσουν συνεπεία νοσηλείας τους σύμφωνα με το πρόγραμμα ασφάλισης που έχουν επιλέξει.

Συνεχής επιδίωξη της ΑΧΑ είναι η διασφάλιση και πρόληψη της υγείας των ασφαλισμένων της και η παροχή ιατρικών υπηρεσιών υψηλών προδιαγραφών, καθώς και η άμεση και ποιοτική εξυπηρέτησή τους.

### Η ΑΧΑ και η Κάρτα Διαβήτη εκπαιδεύουν παιδιά και γονείς

Την ίδια ώρα, η ΑΧΑ, με στόχο να συνεισφέρει στην οικοδόμηση μιας ισχυρότερης και ασφαλέστερης κοινωνίας, τοποθετεί στο επίκεντρο της δραστηρι-

ότητάς της την εκπαίδευση και την πρόληψη κινδύνων. Στο πλαίσιο αυτό, σύναψε πρόσφατα τριετή συμφωνία με την Κάρτα Διαβήτη, η οποία τελεί υπό την αιγίδα της Ελληνικής Ομοσπονδίας Διαβήτη (ΕΛΟΔΙ) και δημιούργησε ένα πρόγραμμα εκπαίδευσης γονέων και παιδιών. Αποστολή του προγράμματος είναι η ενημέρωση για την πρόληψη και για την έγκαιρη διάγνωση της νόσου, η οποία απασχολεί ήδη περίπου 1.300.000 συμπολίτες μας και έχει ιδιαίτερα αυξητικές τάσεις.

Στόχος είναι η προσέγγιση και ενημέρωση όσο τον δυνατόν μεγαλύτερο κοινού.

Το πρόγραμμα περιλαμβάνει δυο μέρη. Το επιστημονικό μέρος το οποίο απευθύνεται σε γονείς. Συγκεκριμένα,



τρεις εξειδικευμένοι επιστήμονες, τοποθετούνται σε θέματα πρόληψης και έγκυρης διάγνωσης και εξηγούν με απλά λόγια για τη νόσο και τα νέα δεδομένα που την αφορούν, ενώ το δεύτερο μέρος αφορά στην εκπαίδευση μαθητών πρωτοβάθμιας εκπαίδευσης και πραγματοποιείται με τη βοήθεια ενός

ειδικά διαμορφωμένου επιτραπέζιου και ηλεκτρονικού παιχνιδιού που βασίζεται στις αρχές της διατροφικής πυραμίδας. Σε κάθε ενημέρωση γίνεται δωρεάν μέτρηση σακχάρου σε όλους τους ενδιαφερόμενους, ενήλικες και παιδιά και διανέμονται ενημερωτικά έντυπα.



MetLife Alico

## Δωρεάν ιατρικές εξετάσεις στην Κρήτη

Πρόγραμμα επισκέψεων σε απομακρυσμένα χωριά ανά την Ελλάδα, με σκοπό την παροχή δωρεάν ιατρικών εξετάσεων στους κατοίκους των περιοχών αυτών, οι οποίοι είτε λόγω ηλικίας είτε λόγω απόστασης από μεγάλα αστικά κέντρα, δεν είναι πάντα εύκολο να έχουν αυτού του είδους την ιατρική φροντίδα, υλοποιεί η MetLife Alico στο πλαίσιο των ενεργειών Εταιρικής Κοινωνικής Ευθύνης. Στο πρόγραμμα αυτό εντάσσεται και η επίσκεψη που πραγματοποιήθηκε στο χωριό Εμπάρους στην Κρήτη.

Το ιστορικό χωριό επισκέφθηκε ομάδα ιατρών από τις ειδικότητες της παθολογίας, της καρδιολογίας και της μικροβιολογίας, καθώς επίσης και ένας αριθμός στελεχών της MetLife Alico, μαζί με τον αντιπρόεδρο και διευθύνοντα σύμβουλο της εταιρείας κ. Δ. Μαζαράκη. Η συγκεκριμένη πρωτοβουλία υλοποιήθηκε υπό την αιγίδα του Δήμου Βιάννου, με επικεφαλής τον Δήμαρχο κ. Π. Μπαρτάκη.

Αξίζει να σημειωθεί ότι η υποδοχή από τους κατοίκους του χωριού ήταν ιδιαίτερα θερμή, ενώ από την πρώτη στιγμή αναφέρθηκαν στις ανάγκες για ια-

τρικές υπηρεσίες που έχει η περιοχή τους, τονίζοντας τη σημασία που έχει για την τοπική κοινωνία η συγκεκριμένη ενέργεια της MetLife Alico.

Η επίσκεψή μας στο χωριό Εμπάρους εντάσσεται σε ένα ευρύτερο πρόγραμμα της εταιρείας μας που έχει ως στόχο την προσφορά κοινωνικού έργου εκεί που πραγματικά υπάρχει ανάγκη, τόνισε ο κ. Δ. Μαζαράκης. Η ιδιωτική πρωτοβουλία έρχεται αρωγός της Πολιτείας και είναι σημαντικό στις μέρες μας να μπορούμε να βρισκόμαστε στο πλάι των συνανθρώπων μας, δείχνοντάς τους προσωπικό ενδιαφέρον στους δύσκολους καιρούς που διανύουμε. Ένα από τα στοιχεία που χαρακτηρίζουν την MetLife Alico είναι η πίστη σε αρχές και αξίες, αλλά και η προσφορά προς την κοινωνία με τρόπους που υπερβαίνουν το έργο που ούτως ή άλλως επιτελούμε ως ασφαλιστική εταιρεία. Θα συνεχίσουμε να προσφέρουμε τις υπηρεσίες δωρεάν ιατρικών εξετάσεων και στους κατοίκους απομακρυσμένων χωριών σε άλλες περιοχές της Ελλάδας που έχουν ανάγκη από το έμπρακτο ενδιαφέρον όλων μας, πρόσθεσε ο κ. Δημήτρης Μαζαράκης.

## Interamerican: Ειδικό πακέτο για καπνιστές στην Αθηναϊκή Mediclinic



Με αφορμή τη λειτουργία ενός έτους του Ιατρείου Διακοπής Καπνίσματος της Αθηναϊκής Mediclinic και αναγνωρίζοντας τις δυσκολίες που συναντά ένας καπνιστής για να τα καταφέρει, η Interamerican εξασφάλισε και προσφέρει, με τη συνεργασία της Κλινικής, σε όσους τηλεφωνήσουν και προγραμματίσουν ραντεβού από την Παρασκευή 31 Μαΐου έως και την Τετάρτη 5 Ιουνίου έκπτωση 20% σε όλα τα ειδικά διαγνωστικά πακέτα που διαθέτει η Κλινική για καπνιστές, καθώς και τη διενέργεια κλινικής εξέτασης από πνευμονολόγο, με σπιρομέτρηση και ακτινογραφία θώρακος στην τιμή των 50€. Συγκεκριμένα, τα διαγνωστικά πακέτα της Αθηναϊκής Mediclinic περιλαμβάνουν: Απλό πακέτο: Κλινική εξέταση από πνευμονολόγο, σπιρομέτρηση και Ακτινογραφία θώρακος F

Βασικό πακέτο: Κλινική εξέταση και αξιολόγηση, Ακτινογραφία θώρακος F Ηλεκτροκαρδιογράφημα, Εξέταση με Smokelyzer, Σπιρομέτρηση Διευρυμένο Πακέτο: Κλινική εξέταση και αξιολόγηση, Ακτινογραφία θώρακος F, Ηλεκτροκαρδιογράφημα, Εξέταση με Smokelyzer, Σπιρομέτρηση, Μικρο-ηαρυγγοσκόπηση (ειδική ενδοσκοπική εξέταση για την έγκαιρη διάγνωση του καρκίνου του λάρυγγα).

Οι ενδιαφερόμενοι μπορούν να καλέσουν από τις 9 το πρωί έως τις 9 το βράδυ στα τηλέφωνα επικοινωνίας 210 6475000, 210 6464610. Οι εξετάσεις με αυτή την προσφορά θα πρέπει να έχουν πραγματοποιηθεί έως και 31/7/2013.



Η νικήτρια ομάδα της GENERALI HELLAS πλαισιωμένη από τους εκπροσώπους του ΣΕΣΑΕ

ΣΕΣΑΕ

## Παίζει μπάλα για καλό σκοπό

Με μεγάλη επιτυχία ολοκληρώθηκε το πρώτο, ημερήσιο τουρνουά ποδοσφαίρου με φιλανθρωπικό χαρακτήρα που διοργάνωσε ο Σύνδεσμος Εκπροσώπων και Στελεχών Ασφαλιστικών Εταιριών για τα μέλη και τους

φίλους του. Από τις δεκαοχτώ ποδοσφαιρικές ομάδες της ασφαλιστικής αγοράς που αναμετρήθηκαν στο τουρνουά, νικήτρια αναδείχθηκε η ομάδα της ασφαλιστικής εταιρείας Generali σε ένα συναρπαστικό τελικό που κρίθηκε στα πέναλτι, η οποία κέρδισε το χρηματικό έπαθλο για χάρη του εθελοντικού οργανισμού για την προστασία του παιδιού «Το Χαμόγελο του Παιδιού». Τη δεύτερη θέση του τουρνουά κατέλαβε η ομάδα μελών και φίλων του Συνδέσμου «Ελπίδα», ενώ την τρίτη θέση κατέκτησε η ομάδα της ασφαλιστικής εταιρείας DAS Hellas. Σε ανακοίνωση του ο Σύνδεσμος Εκπροσώπων και Στελεχών Ασφαλιστικών Εταιριών συνεχάρη όλες τις ομάδες που αγωνίστηκαν στο τουρνουά και ευχαρίστησε όλους τους φίλους που παρακολούθησαν τους αγώνες και να συμβάλουν στο φιλανθρωπικό σκοπό του Συνδέσμου. Το τουρνουά υποστήριξαν με χορηγίες οι εταιρείες: GUY CARPENTER & Company Limited, ως Πλατινένιος Χορηγός και οι εταιρείες: DAS HELLAS A.A.E.Γ. Νομικής Προστασίας & "MATRIX Insurance & Reinsurance Brokers", ως Χρυσός Χορηγός.



## Glassdrive Στη Κομοτηνή

Ένα νέο μέλος στην Κομοτηνή, την Ένα νέο μέλος στην Κομοτηνή, την επιχείρηση Αράπ Σεδάτ - Μεμέτ Τζεβάτ Ο.Ε., που εμπιστεύτηκε την Glassdrive για την εξυπηρέτηση των πελατών της στην ευρύτερη περιοχή, υποδέχεται η Saint-Gobain Autover. Ιδιοκτήτες του σταθμού είναι οι κ.κ. Αράπ Σεδάτ και Μεμέτ Τζεβάτ, οι οποίοι δραστηριοποιούνται από το 1997 στο χώρο του αυτοκινήτου και διατηρούν φανοποιείο και κέντρο επισκευής και αντικατάστασης κρυστάλλων στην πόλη της Κομοτηνής. Ο σταθμός βρίσκεται στην περιοχή θάμνα και έχει έκταση 500 τ.μ. Η Glassdrive συνεχίζει την δυναμική της πορεία, αντιστεκόμενη στη οικονομική κρίση, δήλωσε ο κ. Κων/νος Δημητρουλάκης διευθύνων σύμβουλος της SGA Hellas. Η Glassdrive συνεχίζει την δυναμική της πορεία, αντιστεκόμενη στη οικονομική κρίση, παραμένουμε προσπλωμένοι στους στόχους μας που είναι η συνεχής βελτίωση του εύρους και της ποιότητας των υπηρεσιών μας, τόνισε ο κ. Δημητρουλάκης προσθέτοντας ότι σε συνεργασία με το παγκόσμιο δίκτυο της Glassdrive, αναπτύσσουμε νέες υπηρεσίες για τους πελάτες μας, ώστε να ικανοποιούν κάθε ανάγκη τους και παράλληλα θα συνεχίσουμε να επενδύουμε σε νέα συστήματα ποιότητας και εξυπηρέτησης των πελατών μας, που δίνουν προστιθέμενη αξία στους συνεργάτες μας και μας διαφοροποιούν από τον ανταγωνισμό. Σημειώνεται ότι το δίκτυο της Glassdrive πλέον, αποτελείται από 31 σταθμούς, 15 κινητές μονάδες και 80 συνεργάτες σε όλη την επικράτεια, αποτελώντας το μεγαλύτερο δίκτυο σταθμών επισκευής και αντικατάστασης κρυστάλλων αυτοκινήτου.



**ΑΤΛΑΝΤΙΚΗ  
ΕΝΩΣΗ**

**Baloise**  
Group  
Ελβετία

**Basler**  
Lebensversicherungs-AG  
Γερμανία

## Τριεθνής Ασφαλιστική Δύναμη

**Αν και εσείς θέλετε, όχι ακόμα μία ασφαλιστική εταιρία, άλλα ένα συνεργάτη που συνδέει την πορεία του με τη δική σας επιτυχία, τότε επιλέξτε την αξιοπιστία και τη σοβαρότητα της Ατλαντικής Ένωσης.**

Λ. Μεσογείων 71, 115 26 Αθήνα  
Τηλ.: 210 7454000, Fax: 210 7794446  
[www.atlantikienosi.gr](http://www.atlantikienosi.gr)



**Speed** 

*Νέα εποχή στην ασφάλιση αυτοκινήτου*

### Ίδια πάθη, διαφορετικές ανάγκες!

Η οδήγηση είναι πάθος, είναι ελευθερία! Η Generali το καταλαβαίνει. Γνωρίζει όμως ότι οι ανάγκες του καθενός διαφέρουν. Γι' αυτό δημιούργησε το **Speed**. Ένα νέο, ολοκληρωμένο πρόγραμμα ασφάλισης αυτοκινήτου που καλύπτει κάθε σας ανάγκη με μοναδική ευελιξία. Για να απολαμβάνετε διαδρομές χωρίς άγχος.

Τώρα η ασφάλειά σας μπορεί να είναι και οικονομική και Generali.



OMNE  
GENERALI

**GENERALI**

Η ΕΛΕΥΘΕΡΙΑ ΤΟΥ ΝΑ ΕΙΣΑΙ ΑΣΦΑΛΗΣ

[www.generaligr](http://www.generaligr)