



Επικουρικό Κεφάλαιο

Προβληματισμός από τις εταιρείες που κλείνουν

Σελ. 3

Διαβάστε:

Interamerican

Πρωτοβουλίες για ανασφάλιστα αυτοκίνητα

Σελ. 12

Εθνική Ασφαλιστική

Αύριο το 27ο συνέδριο πωλήσεων

Σελ. 12

ING

Επιτυχημένη συνεργασία με την Τράπεζα Πειραιώς

Σελ. 12

Groupama - Interpartner

Ολοκληρωμένες καλύψεις στους ασφαλισμένους

Σελ. 6

Eurolife Ασφαλιστική

Με νέα προγράμματα στην αγορά

Σελ. 12

Όμιλος ΥΓΕΙΑ

Επέδειξαν αντοχή τα αποτελέσματα

Σελ. 10



Π. Παπανικολάου

Η Allianz δεν αλλάζει τα τιμολόγια της το δεύτερο εξάμηνο του 2010

Σελ. 2



Μίνος Μωυσιός

Είναι ανάγκη ο κλάδος να ανακτήσει τη θετική εικόνα

Σελ. 4

ΕΚΠΟΙΩ: Προβλήματα στους οφειλέτες από τις τράπεζες

Σελ. 9

Η απόφαση της ΕΤΕ ανοίγει το χορό των εξελίξεων

Τι συμβαίνει στις τράπεζες

Του Χρήστου Κίτσιου

Κομβικό ρόλο για τη νέα διάταξη του τραπεζικού χάρτη έχει πλέον η τύχη του Ταχυδρομικού Ταμειυτηρίου, καθώς η απόφαση της Εθνικής να ενισχυθεί κεφαλαιακά κατά 2,8 δισ. ευρώ εξασφαλίζει ρευστότητα για ενίσχυση της αγοράς και απελευθερώνει τις αποφάσεις της κυβέρνησης για



Κλειδί για τη διάταξη του τραπεζικού συστήματος είναι η απόφαση για το Τ.Τ.

την τύχη των κρατικών τραπεζών, εξελίξεις που θα επηρεάσουν με τον έναν ή άλλο τρόπο και τις ασφαλιστικές εταιρείες που συνδέονται ά-

μεσα ή έμμεσα με τις τράπεζες. Συμφωνίες που ήταν επί θύραις έχουν παγώσει προς το παρόν, ενώ ήδη αναβρασμός επικρατεί σε α-

σφαλιστικές εταιρείες θυγατρικές των τραπεζών που «εμπλέκονται» στα σενάρια των εξελίξεων.

Ας υπολογισθεί ότι οι τραπεζικές ασφαλιστικές εταιρείες ελέγχουν περίπου το 35% της συνολικής παραγωγής της ελληνικής ασφαλιστικής αγοράς και το 45% περίπου της παραγωγής του κλάδου ζωής.

Ρεπορτάζ στις σελ. 7-8

Όμιλος EUREKO



Έγραψε καθαρά κέρδη 864 εκατ. ευρώ στο πρώτο εξάμηνο

Σελ. 2

Cromar Insurance Brokers



Προσφέρει δωρεάν την κάρτα ειδικών προνομίων «Φροντίδα υγείας»

Σελ. 10

ΕΠΕΝΔΥΣΗ ΚΑΙ ΠΡΟΣΤΑΣΙΑ ΓΙΑ ΠΑΙΔΙΑ

Φροντίζω
Επενδυτικό πρόγραμμα για παιδιά

Στο μέλλον δεν θα του λείπει τίποτα!

ΕΠΕΝΔΥΣΗ ΚΑΙ ΠΡΟΣΤΑΣΙΑ ΓΙΑ ΠΑΙΔΙΑ

Φροντίζω
Επενδυτικό πρόγραμμα για παιδιά.

PLAN & LIFE

ΕΘΝΙΚΗ ΑΣΦΑΛΙΣΤΙΚΗ

Είπαν:



«Η αλλάζουμε ή καταδικάζουμε την Ελλάδα να μείνει στην κρίση».

Ο πρωθυπουργός Γιώργος Παπανδρέου από το βήμα της Διεθνούς Εκθέσεως Θεσσαλονίκης.



«Ο πρωθυπουργός έχει το ρόλο να αποφασίζει και να συντονίζει, όχι να σχολιάζει».

Ο πρόεδρος της Νέας Δημοκρατίας Αντώνης Σαμαράς από τον αγιασμό στο 28ο Γυμνάσιο Παγκρατίου.

Allianz Ελλάδος

Σε υψηλούς ρυθμούς ανάπτυξης παρά την κρίση

Με πολύ υψηλούς ρυθμούς ανάπτυξης, 14,1%, συνέχισε η Allianz Ελλάδος την πορεία της στο πρώτο εξάμηνο του 2010, εξασφαλίζοντας παραγωγή 118 εκατ. ευρώ, αλλά και αυξημένα μερίδια αγοράς υπό πραγματικά αντίξοες οικονομικές συγκυρίες. Όπως μάλιστα επισημαίνει η εταιρεία, φέτος, στο πρώτο εξάμηνο, η ασφαλιστική αγορά στο σύνολό της παρουσίασε σχεδόν μηδενική ανάπτυξη. Στο ίδιο διάστημα η Allianz Ελλάδος διατήρησε την κερδοφορία της πετυχαίνοντας θετικό λειτουργικό αποτέλεσμα 9,9 εκατ. ευρώ και κέρδη μετά από φόρους 6,8 εκατ. ευρώ. Ειδικότερα, στο δεύτερο τρίμηνο του 2010 η Allianz Ελλάδος ενίσχυσε την παραγωγή της κατά 33,2% στον κλάδο Ασφάλισης Αυτοκινήτων σε σύγκριση πάντα με το αντίστοιχο περυσινό διάστημα, κατά 12,9% συνολικά στις Γενικές Ασφάλειες και κατά 1,8% στις Ασφαλίσεις Ζωής.

Σε ό,τι αφορά στην εξέλιξη των οικονομικών μεγεθών της Allianz Ελλάδος κατά το πρώτο εξάμηνο του 2010, η παραγωγή ασφαλιστρών συνολικά στις Γενικές Ασφάλειες αυξήθηκε στα 58,4 εκατ. ευρώ, κατά 23,7% έναντι του αντίστοιχου περυσινού διαστήματος, ενώ ειδικότερα από τη δραστηριότητά της στον κλάδο Ασφάλισης Αυτοκινήτων τα καθαρά κέρδη της ανήλθαν σε



Ο κ. Πέτρος Παπανικολάου

4,1 εκατ. ευρώ. Στη θετική αυτή εξέλιξη καθοριστικά λειτούργησε και η περαιτέρω βελτίωση του δείκτη Combined Ratio, ο οποίος υποχώρησε στο 86,7% από 88,4% το 2009, ενώ ο Δείκτης Ζημιών διαμορφώθηκε στο 54,2% και ο Δείκτης Εξόδων στο 32,5%.

Επίσης, ο Δείκτης Αποθεματοποίησης του κλάδου Αυτοκινήτων έφθασε στο 175,7% ως ποσοστό επί των εγγεγραμμένων ασφαλιστρών, από 210,4% την αντίστοιχη περυσινή περίοδο και ο Δείκτης Αποθεματοποίησης Αστικής Ευθύνης Αυτοκινήτου διαμορφώθηκε στο 261,7% από 322,7% πέρυσι το αντίστοιχο διάστημα.

Στις Ασφαλίσεις Ζωής, κατά το πρώτο εξάμηνο του 2010 η Allianz Ελλάδος κατέγραψε θετικές επιδόσεις, με την παραγωγή ασφαλί-

στρων να διαμορφώνεται στα 59,7 εκατ. ευρώ. Η παραγωγή σε προϊόντα Προστασίας, Σύνταξης και Αποταμίευσης αυξήθηκε κατά 2%, ενώ αντίστοιχα κατά 2,4% αυξήθηκε η παραγωγή σε προϊόντα υγείας και ατυχημάτων.

Σχολιάζοντας την εξέλιξη των οικονομικών μεγεθών του πρώτου εξαμήνου του 2010, με βάση τα Διεθνή Λογιστικά Πρότυπα, ο Διευθύνων Σύμβουλος & CEO της Allianz Ελλάδος, κ. Πέτρος Παπανικολάου, επεσήμανε ότι σε δύσκολους καιρούς, όπως αυ-

τοί που διανύουμε σήμερα, η ανάπτυξη των εργασιών, η ενίσχυση της κερδοφορίας και η ισχυρή κεφαλαιακή βάση αποκτούν μεγαλύτερη αξία. «Αναγνωρίζοντας την εμπιστοσύνη των ανθρώπων που επέλεξαν την Allianz για την κάλυψη των ασφαλιστικών τους αναγκών, αποφασίσαμε να μην προβούμε σε διαφοροποίηση στα τιμολογία μας για το δεύτερο εξάμηνο του 2010 απορροφώντας πλήρως τις έκτακτες φορολογικές ρυθμίσεις στα αποτελέσματά μας χωρίς πρόσθετες επιβαρύνσεις των πελατών μας». Αναφερόμενος, τέλος, στις απαιτήσεις των ασφαλισμένων συμπλήρωσε ότι «έχουμε πλήρη συναίσθηση των απαιτήσεων της αγοράς και των νέων δεδομένων που διαμορφώνονται. Ο πελάτης σήμερα επιβάλλεται να είναι απαιτητικός από τη δική του ασφαλιστική εταιρεία αναζητώντας αξιόπιστες λύσεις για τη ζωή του και τις ασφαλιστικές του ανάγκες» τόνισε ο κ. Παπανικολάου, για να προσθέσει ότι «στην Allianz στόχος μας είναι καθημερινά να κάνουμε πράξη τη δέσμευσή μας να είμαστε εκεί, όταν πραγματικά υπάρχει ανάγκη, δίπλα στους ανθρώπους που μας εμπιστεύτηκαν, σε μια περίοδο που μας χρειάζονται κοντά τους όσο ποτέ».

Η Allianz Ελλάδος, μετά τα αποτελέσματα του πρώτου εξαμήνου 2010, ανακοινώνει ότι θα υπερβεί τους αρχικούς στόχους της για το τρέχον 12μηνο, αναθεωρώντας προς τα πάνω την πρόβλεψη που έκανε για κύκλο εργασιών κατά 3,4% στα 225,27 εκατ. ευρώ, με στοχευόμενα καθαρά κέρδη μετά από φόρους 11 εκατ. ευρώ.

Όμιλος EUREKO

Καθαρά κέρδη 864 εκατ. ευρώ στο εξάμηνο

Στα 864 εκατ. ευρώ έφθασαν τα καθαρά κέρδη για το πρώτο εξάμηνο του ομίλου EUREKO, μητρικού της Interamerican. Σύμφωνα με τη διοίκηση, τα κέρδη ήταν σημαντικά αυξημένα σε σχέση με το αντίστοιχο περυσινό εξάμηνο (115 εκατ. ευρώ) και καθοριστικός για το ύψος της κερδοφορίας ήταν ο διακανονισμός που επετεύχθη με την πολωνική κυβέρνηση για την ασφαλιστική εταιρεία PZU, αλλά μη λαμβανόμενου υπ' όψιν του διακανονισμού και πάλι τα κέρδη ήταν αυξημένα έναντι του α' εξαμήνου 2009. Τα εγγεγραμμένα ασφάλιστρα, παρά τις δυσχερείς συνθήκες της αγοράς, έφθασαν τα 10,7 δισ. ευρώ έναντι 10,5 εκατ. πέρυσι. Ενισχυ-

μένη είναι η κεφαλαιακή βάση της EUREKO, με συνολικά ίδια κεφάλαια στο τέλος του α' εξαμήνου 10,2 δισ. ευρώ, ενώ και ο δείκτης φερεγγυότητας του ομίλου ενισχύθηκε περαιτέρω, ανερχόμενος στο 225%.

Το χαρτοφυλάκιο επενδύσεων περιλαμβάνει κατά 75% τίτλους σταθερού εισοδήματος, 9% καταθέσεις/μετρητά, 6% παράγωγα και το υπόλοιπο 10% είναι σε μετοχές, ακίνητα και εναλλακτικές επενδύσεις.

Όσον αφορά την εκτός Κάτω Χωρών στρατηγική της, η EUREKO εκτιμά ως ικανοποιητικά τα αποτελέσματά της Interamerican, δεδομένων των συνθηκών της ελληνικής ασφαλιστικής α-

γοράς και του οικονομικού περιβάλλοντος, και την περιλαμβάνει στις εταιρείες αιχμής του ομίλου εκτός έδρας, μαζί με τη EUREKO Sigorta στην Τουρκία και την Oranta στη Ρωσία. Σημειώνεται ότι η Interamerican πέτυχε κατά το α' εξάμηνο του έτους 253,8 εκατ. ευρώ παραγωγή, αυξημένη σε όλους τους κλάδους.

Η αποδοτικότητα των δραστηριοτήτων με στόχο την ικανοποίηση του πελάτη και η περαιτέρω μείωση του λειτουργικού του κόστους



Ο κ. Willem van Duin και ο κ. Γιώργος Κώτσαλος

σχηματοποιούν το πλαίσιο στο οποίο θα κινηθεί η EUREKO, εστιάζοντας την προσοχή της στην επίτευξη οικονομικών κλίμακος και επιδιώκοντας την προώθηση κυρίως προϊό-

των Γενικών Ασφαλίσεων, Υγείας και Προστασίας Εισοδήματος, που θα είναι επίκαιρα, κατανοητά και οικονομικά. Πρωταρχικός στόχος μας είναι να εξυπηρετούμε τους πελάτες μας με καλές ασφάλειες σε λογικές τιμές τόνισε ο κ. Willem van Duin, πρόεδρος του Executive Board της EUREKO.



ΝΟΜΙΚΗ ΠΡΟΣΤΑΣΙΑ ΟΙΚΟΓΕΝΕΙΑΣ

Η πιο δυναμική και εξειδικευμένη λύση για να αντιμετωπιστούν τα καθημερινά προβλήματα...

» χωρίς έξοδα » με τη στήριξη Δικηγόρου της επιλογής του Ασφαλισμένου

ΓΙΑ ΝΑ ΒΡΕΙΤΕ ΤΟ ΔΙΚΙΟ ΣΑΣ

D.A.S. - Hellas A.E.

Εταιρία του Ασφαλιστικού Ομίλου ERGO

Κεντρικά Γραφεία: Λ. ΣΥΓΓΡΟΥ 44, 117 42 ΑΘΗΝΑ • ΤΗΛ.: 210 9001300

• FAX: 210 9215134

• e-mail: dasathen@hol.gr

• www.das.gr

№1 ΣΤΗΝ ΕΥΡΩΠΗ



Επικουρικό Κεφάλαιο

Προβληματισμός από τις εταιρείες που κλείνουν

Μήπως πρέπει να επανεξεταστεί από την ΕΠΕΙΑ και την Τράπεζα της Ελλάδος το καθεστώς δέσμευσης περιουσίας; Το ερώτημα αυτό «θέτουν» τα λογιστικά βιβλία του Επικουρικού Κεφαλαίου και οι μεγάλες ζημιές που φορτώνεται από τις εταιρείες που έκλεισαν. Από τα πρώτα στοιχεία που επεξεργάζεται η νέα διοίκηση υπό τον κ. Δημήτρη Ζορμπά, προκύπτει ότι ένα μέρος των ζημιών εταιρειών που κλείνουν και μεταφέ-



Ο κ. Ζορμπάς

ρονται στο Επικουρικό είναι παλιές, τις οποίες οι εταιρείες δεν εξυπηρετούσαν με το αιτιολογικό της δέσμευσης των περιουσιακών στοιχείων από την ΕΠΕΙΑ. Οι ζημιές αυτές οδηγήθηκαν στα δικαστήρια και βέβαια στη συνέχεια «πέρασαν» για αποπληρωμή στο Επικουρικό.

Η ρύθμιση αυτή (της δέσμευσης, δηλαδή, περιουσιακών στοιχείων) η οποία σε κάθε περίπτωση είναι πολύ επιβαρυντική για την ασφαλιστική εταιρεία που αντιμετωπίζει προβλήματα (και ενδεχομένως παλεύει για να σωθεί) και ουσιαστικά την οδηγεί στο κλείσιμο σε δεύτερο χρόνο, έχει και άλλες επιπτώσεις προς τους καταναλωτές και τους εργαζομένους της, όπως άλλωστε διεφάνη με τις περιπτώσεις των εταιρειών Ασπίς ΑΕΓΑ και Commercial Value. Και οι δυο εταιρείες (ειδικά η δεύτερη) επικαλούνταν τη δέσμευση των περιουσιακών στοιχείων για να μην προχωρήσουν σε καταβολές αποζημιώσεων.

Με δεδομένη την ανάγκη να υπάρχει έλεγχος από την εποπτική αρχή στην ασφαλιστική εταιρεία που παρουσιάζει προβλήματα μη εφαρμογής της νομοθεσίας, ίσως η νέα εποπτική αρχή (ΤτΕ) πρέπει να μελετήσει τη νομοθεσία και να προχωρήσει στις ανάλογες προσαρμογές (π.χ. διορισμό επόπτη) ώστε να αποφευχθούν ανάλογα φαινόμενα στο μέλλον.

Το «άνοιγμα» του Επικουρικού Κεφαλαίου ήταν το βασικό θέμα της συνεδρίασης της διαχειριστικής επιτροπής. Αποφασίστηκε να γίνει αναλογιστική μελέτη και ανάλογα με τα αποτελέσματά της να προχωρήσει το Επικουρικό Κεφάλαιο σε δανεισμό. Παράλληλα θα εκπονηθεί και τριετές bussines plan. Επίσης, αποφασίστηκε να τεθεί υπό καθεστώς εσωτερικού ελέγχου τόσο το Επικουρικό όσο και οι εκκαθαριστές με την πρόσληψη ανεξάρτητης εταιρείας εσωτερικού ελέγχου.

STEADY WINDS | A CLEAR HORIZON | NO MORE MEETINGS
The course was set a long time ago.

You should be able to sail into an open horizon. At Allianz we make sure you have the financial freedom to do just that. We offer dependable retirement provisions, allowing you to see returns on your investments sooner than later. Whatever your situation, we give you the confidence you need.

Allianz. Financial solutions from A-Z

INSURANCE | ASSET MANAGEMENT | BANKING

Allianz

www.allianz.gr

Allianz is a registered trademark of Allianz SE, Germany. Allianz SE is the parent company of entities around the world. The range of services in different markets may vary.

Θέσεις

Fast fitness

Οι διεργασίες για τα δίκτυα μπαίνουν στη τελική ευθεία. Οι πολύ μεγάλες εταιρείες επιζητούν μείωση του κόστους πρόσκτησης εργασιών. Θέλουν να μειώσουν το «λίπος», το οποίο όμως όλα αυτά τα χρόνια τούς προφύλαξε από τις «κρύες νύκτες» που βίωσε η ασφαλιστική αγορά. Χιλιάδες κωδικοί, χιλιάδες ασφαλιστές, εκατοντάδες διευθυντές και γραφεία, αυτό ήταν το μοντέλο ανάπτυξης των ασφαλειών ζωής για όσες εταιρείες κινούνταν με γνώμονα όχι το μεθαύριο αλλά το... αύριο των μετόχων τους και των διοικήσεων. Γρήγορη «πάχυνση», χωρίς να λαμβάνουν υπόψη το κόστος, άλλως θα πλήρωνε σε κάθε περίπτωση, είτε ο επόμενος μέτοχος είτε η επόμενη διοίκηση. Άλλωστε ζούσαν όλοι την περίοδο των «παχιών αγελάδων». Τώρα που μπήκαμε στην περίοδο των «ισχνών αγελάδων» αρχίζουν το... fast fitness. Αυτή η διαδικασία αυναντισματος εκτιμάται ότι θα φέρει καλύτερα οικονομικά αποτελέσματα. Χρειάζεται, όμως, κάποιο ρέγουλο, σύντροφοι, γιατί υπάρχει ο κίνδυνος μαζί με τα νερά να πετάξετε και το... μωρό.



Λάμπρος Καραγεώργος

Μίνος Μωυσής, πρόεδρος ΕΑΕΕ - διευθύνων σύμβουλος Εθνικής Ασφαλιστικής

Το κλειδί για την ανάπτυξη της ασφαλιστικής αγοράς

Προϊόντα που να ανταποκρίνονται στις επιμέρους ανάγκες των καταναλωτών, σε λογικές τιμές είναι το κλειδί της ανάπτυξης της συνταξιοδοτικής αγοράς μαζί με τι απαιτούμενες προσαρμογές στα δίκτυα διανομής και τη λειτουργία της επιχείρησης, αλλά και το σωστό lobbying, έτσι ώστε το κράτος να πεισθεί ότι τα κίνητρα για αποταμίευση με σκοπό τη συνταξιοδότηση είναι προς όφελος όλων.

Στα παραπάνω «κρύβεται», σύμφωνα με τον πρόεδρο της Ένωσης Ασφαλιστικών Εταιρειών κ. Μίνο Μωυσή, η επιτυχή ανάπτυξη της ιδιωτικής συνταξιοδοτικής αγοράς τα επόμενα χρόνια στην Ελλάδα.

Μιλώντας στο διεθνές ασφαλιστικό και αντασφαλιστικό συνέδριο της Ύδρας, ο κ. Μωυσής αναφέρθηκε τόσο στις εξελίξεις στην ευρωπαϊκή αλλά και στην ελληνική αγορά, καθώς και στις προκλήσεις που αντιμετωπίζει ο κλάδος, υπογραμμίζοντας ότι εάν η αγορά ακολουθήσει την προαναφερθείσα συνταγή θα γνωρίσει μία περίοδο ανάπτυξης.

Από την ομιλία του κ. Μωυσή ξεχωρίζουμε την επισήμανσή του ότι μετά από τρία χρόνια διεθνούς κρίσης το συμπέρασμα είναι ένα και σαφές: η ευρωπαϊκή ασφαλιστική



Ο κ. Μίνος Μωυσής

αγορά έχει επιδείξει αξιοσημείωτη ανθεκτικότητα στην κρίση και κατάφερε να επιβιώσει μέσα από αυτήν με μια πολύ καλύτερη απόδοση σε σύγκριση με άλλες γειτονικές αγορές.

Τα στοιχεία της CEA δείχνουν ότι το 2009, παρά το γεγονός ότι το Ακαθάριστο Εγχώριο Προϊόν μειώθηκε κατά 4%, η παραγωγή ασφαλιστρων αυξήθηκε κατά 5% στον κλάδο ζωής, ενώ μειώθηκε 2,6% στις γενικές ασφαλίσεις, δηλαδή σημειώθηκε μία μέση αύξηση κατά 3%, τα δε στοιχεία του ενεργητικού βελ-

τιώθηκαν κατά 5%. «Το αποτέλεσμα αυτό δεν οφείλεται στην τύχη», τόνισε ο κ. Μωυσής, «αλλά στις βασικές αρχές που διέπουν την ασφαλιστική δραστηριότητα. Ο μακροπρόθεσμος χαρακτήρας των δραστηριοτήτων μας προστατεύει τον κλάδο από τις σημαντικές διακυμάνσεις των αγορών σε βραχυπρόθεσμα βάση. Παράλληλα (και αυτό είναι πιο σημαντικό)», υπογράμμισε «οι καταναλωτές συνειδητοποιούν ότι σε περίοδο κρίσης η προστιθέμενη αξία της ασφάλισης είναι ακόμη υψηλότερη. Εάν αυτό είναι αλήθεια, και πιστεύω ότι είναι, μπορούμε να πούμε ότι η πρόσφατη και ακόμη διαρκής κρίση ήταν ένα καλό τεστ άγχους για τις αγορές μας, ένα πολύ καλύτερο από οποιοδήποτε QIS».

Ο κ. Μωυσής αναφέρθηκε ακόμη στους κινδύνους που «κρύβει» για το σύνολο της αγοράς η εφαρμογή της οδηγίας Solvency II, υπογραμμίζοντας την ανάγκη να μην εφαρμοστεί τελικά η γραμμή της «υπερκεφαλαιοποίησης» η οποία θα είναι σε βάρος όλων. Επίσης, επισήμανε ότι η τάση για ενίσχυση των ρυθμίσεων και εποπτείας στην Ευρωπαϊκή Ένωση δεν πρέπει να κινηθεί στη λογική «ένα μέγεθος για όλους». Η CEA, οι εθνικές ενώσεις και οι ασφαλιστικές εταιρείες χρειάζεται να

δραστηριοποιηθούν για να προστατέψουν την αγορά από μια τέτοια εξέλιξη. «Πρέπει» πρόσθεσε «να διασφαλίσουμε ότι ρυθμίσεις και εποπτεία θα είναι εκείνες που αρμόζουν στη δική μας δραστηριότητα».

Αναφερόμενος στην ελληνική αγορά σημείωσε την ανάγκη ο κλάδος να ανακτήσει τη θετική εικόνα μετά την πτώχευση μιας σειράς ασφαλιστικών εταιρειών, ενώ χαιρέτισε την ένταξη της εποπτείας στην Τράπεζα της Ελλάδος. Επανάλαβε την αντίθεση της ΕΑΕΕ στις επιμέρους ρυθμίσεις για το εγγυητικό κεφάλαιο ζωής (ύψος εισφορών και έκταση της κάλυψης) και συμπλήρωσε ότι η ΕΑΕΕ θα κινηθεί νομικά κατά της ρύθμισης αυτής.

Τέλος, θεώρησε θετικά τα στοιχεία πρόσφατης έρευνας της ΕΑΕΕ, σύμφωνα με τα οποία το 81% των ερωτηθέντων αναγνωρίζουν την ανάγκη για συστηματική αποταμίευση για συνταξιοδότηση. Το 49% από αυτούς εμπιστεύονται τις ασφαλιστικές εταιρείες ως φορείς των προϊόντων συνταξιοδότησης (το ανάλογο ποσοστό των τραπεζών είναι 44%) και το 49% κρίνουν ότι τα κατάλληλα φορολογικά κίνητρα θα έχουν θετικό αντίκτυπο στην απόφασή τους να προχωρήσουν στην αγορά ασφάλισης συνταξιοδότησης.

12ο Συνέδριο Ύδρας

Επί τάπητος οι πολιτικές σε αυτοκίνητο και υγεία



Η κ. Μ. Αντωνάκη

Με επιτυχία ολοκληρώθηκε και το 12ο Συνέδριο Ύδρας το οποίο διοργάνωσε η Ένωση Ασφαλιστικών Εταιρειών Ελλάδος με τη συμμετοχή μεγάλου αριθμού εκπροσώπων από την Ελλάδα και 18 ακόμα χώρες του εξωτερικού. Την έναρξη των εργασιών του συνεδρίου κήρυξε ο κ. Μίνος Μωυσής, πρόεδρος της ΕΑΕΕ, ενώ η πρώτη ενότητα του συνεδρίου ήταν αφιερωμένη στον κλάδο αυτοκινήτων και είχε τίτλο «Συμφωνία άμεσου διακανονισμού ζημιών από τροχαίο ατύχημα, εμπειρία από άλλες ευρωπαϊκές αγορές», θέμα το οποίο ανέπτυξαν οι εμπειρογνώμονες κ. Ε. Caruso (Assicurazioni Generali S.p.A.), G. Rosenwald (Masif) και L. Charlo (Mapfre Asistencia). Οι ομιλητές μετέφεραν αντίστοιχα τις εμπειρίες της ιταλικής, γαλλικής και ισπανικής ασφαλιστικής αγοράς από την εφαρμογή συμφωνιών παρόμοιων με τη συμφωνία των ελληνικών ασφαλιστικών εταιρειών για το διακανονισμό ζημιών από τροχαίο ατύχημα. Συνοψίζοντας τα συμπεράσματα των τριών ομιλιών, ο συντονιστής κ. J. Von Lucius επισήμανε ότι η εφαρμογή των συμφωνιών και στις τρεις αγορές επηρέασε και επηρεάζει θετικά την ταχύτητα διακανονισμού και πληρωμής των αποζημιώσεων, περιορίζει τις δικαστικές διενέξεις ασφαλιστών και ασφαλιζομέ-



Z. Drossopoulos, J. Nurse, M. Williams, T. Sackville και ο συντονιστής Γ. Βελιώτης.

νων και βελτιώνει τις παρεχόμενες στους καταναλωτές υπηρεσίες, ως αποτέλεσμα της έντασης του ανταγωνισμού μεταξύ των συμμετεχουσών ασφαλιστικών εταιρειών. Οι συμφωνίες άμεσου διακανονισμού είναι «ζωντανές» συμφωνίες εξελισσόμενες συνεχώς, έτσι ώστε να διευρύνουν το πεδίο εφαρμογής τους και να ανταποκρίνονται στις επίσης εξελισσόμενες ανάγκες των ασφαλιζομένων καταναλωτών, υπέρ των οποίων υφίστανται και λειτουργούν.

Η δεύτερη ενότητα του συνεδρίου ήταν αφιερωμένη στην αύξηση του κόστους στην αγορά της

υγείας και την προσπάθεια συγκράτησής του. Ο κ. T. Sackville (International Federation of Health Plans) επισήμανε τους παράγοντες που πιέζουν συστηματικά και ανοδικά το κόστος της υγείας σε διεθνές επίπεδο. Η συνεργασία του δημόσιου και του ιδιωτικού τομέα είναι η λύση που επιχειρείται από ευρωπαϊκά προηγμένα συστήματα υγείας. Οι κ. M. Williams και J. Nurse (Towers Watson) παρουσίασαν τη σχέση δαπανών και απόδοσης και τις δυνατότητες συνεργασίας του δημόσιου και ιδιωτικού τομέα στον κλάδο της Υγείας. Ενώ ο κ. Z. Δροσόπουλος (Munich Reinsurance Company) αναφέρθηκε σε δύο δοκιμασμένα μοντέλα συνεργασίας δημόσιου και ιδιωτικού τομέα, το DAMAN project και το DENIA project. Με βάση αυτά επισήμανε την ανταγωνιστικότητα ως βασικό κριτήριο βελτίωσης της πρόσβασης στις υπηρεσίες υγείας, της ποιότητας της φροντίδας και της αποδοτικότητας.

Συντονιστής της ενότητας ήταν ο κ. Βελιώτης, πρόεδρος της υποεπιτροπής Υγείας της ΕΑΕΕ και γεν. διευθυντής Υγείας, Interamerican Group, ο οποίος αναγνώρισε τα προβλήματα που αναφέρθηκαν από τους ομιλητές ως παράγοντες που πιέζουν και την ελληνική αγορά.

NEXT DEAL

Η Νο 1 δεκαετημέρη έκδοση για την ασφαλιστική αγορά και τον χρηματοοικονομικό χώρο

ΙΔΙΟΚΤΗΤΗΣ:

Ε. ΣΠΥΡΟΥ - Γ.-Κ. ΣΠΥΡΟΥ & ΣΙΑ Ο.Ε. ΕΚΔΟΣΕΙΣ
e-mail: info@distraoeditions.com

ΕΚΔΟΤΗΣ:

Ε. Σπύρου - Κ. Σπύρου

ΔΙΕΥΘΥΝΤΗΣ ΣΥΝΤΑΞΗΣ:

Λάμπρος Καραγεώργος

Συντάσσεται από συντακτική ομάδα

ΣΚΙΤΣΟ: Ελιπίδα Σπύρου

ΛΟΓΙΣΤΗΡΙΟ: Κ. Παπαντωνόπουλος

ΣΥΝΔΡΟΜΕΣ: Γ. Κατσώνη

ΥΠΕΥΘ. ΔΙΑΦΗΜΙΣΗΣ: Γ. Κατσώνη

ΔΙΟΡΘΩΣΗ: Αυγή Μ. Πλαστή

ΔΗΜΙΟΥΡΓΙΚΟ: Αντ. Σπανοπούλου, Ελ. Καραούση

ΕΠΙΜΕΛΕΙΑ-ΠΑΡΑΓΩΓΗ: ΦΩΤΟΕΚΔΟΤΙΚΗ Α.Ε.

ΕΚΤΥΠΩΣΗ: Χ.Κ. ΤΕΓΟΠΟΥΛΟΣ ΕΚΔΟΣΕΙΣ Α.Ε.

ΔΙΑΝΟΜΗ: ΑΡΓΟΣ Α.Ε.

ΤΙΜΗ ΦΥΛΟΥ: 2,00 ΕΥΡΩ

ΕΤΗΣΙΑ ΑΤΟΜΙΚΗ ΣΥΝΔΡΟΜΗ: 50,00 ΕΥΡΩ

ΕΤΗΣΙΑ ΕΤΑΙΡΙΚΗ ΣΥΝΔΡΟΜΗ: 100,00 ΕΥΡΩ

ΕΠΙΣΤΟΛΕΣ: Φιλελλήνων 3, Σύνταγμα - 105 57 Αθήνα

Τηλ.: 210 3229394 - Fax: 210 3257074

Α.Φ.Μ. 999368058 - Δ.Ο.Υ. Δ' ΑΘΗΝΩΝ

e-mail: info@nextdeal.gr

website: www.nextdeal.gr

ΕΠΕΙΑ

Εν αναμονή της λίστας των ασφαλισμένων

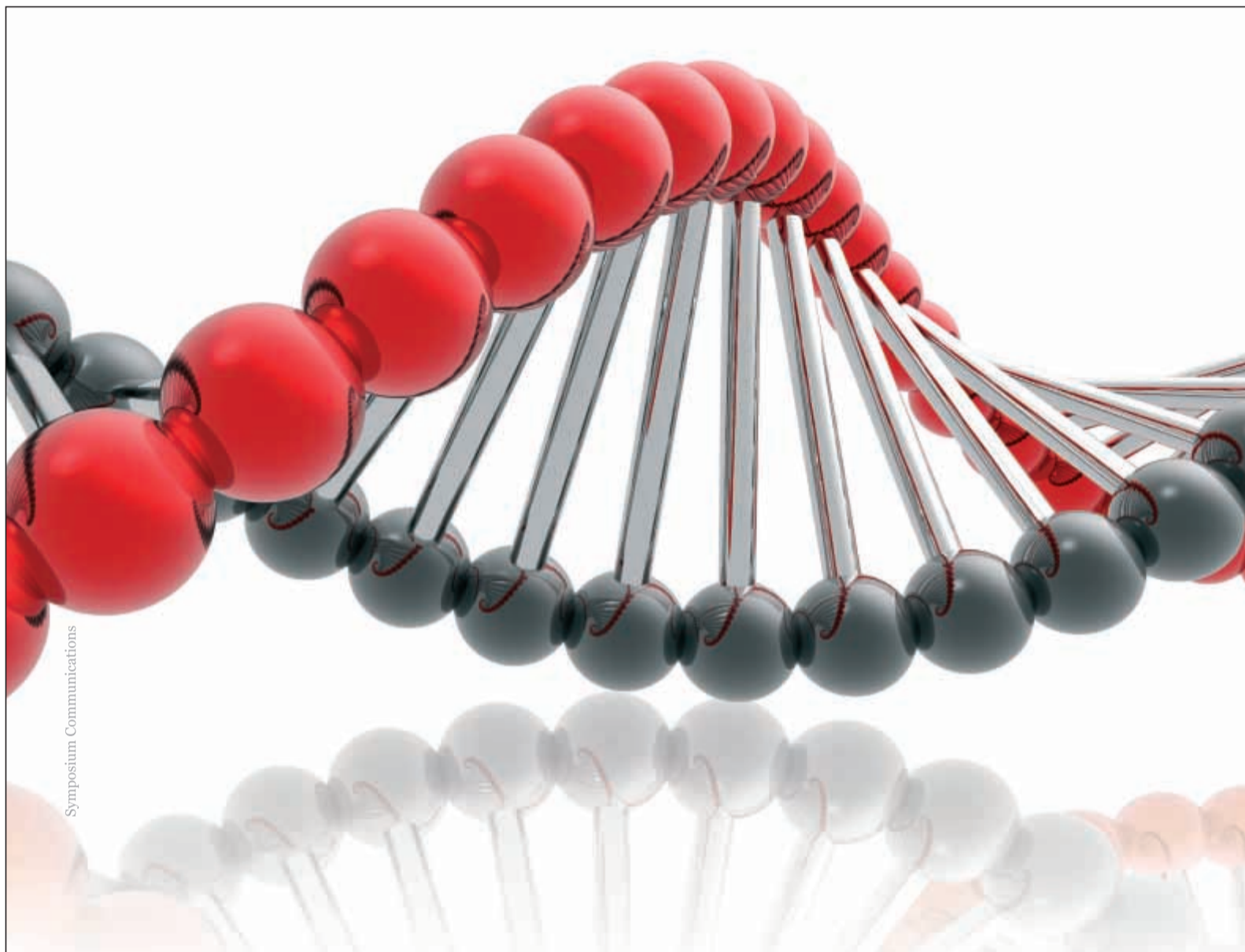


Ενα τεχνικό πρόβλημα με τον ΟΤΕ φέρεται να καθυστερήσει τη δημοσιοποίηση από την ΕΠΕΙΑ της λίστας των ασφαλισμένων ΑΣΠΙΣ ΑΕΓΑ και COMMERCIAL VALUE. Το θέμα αντιμετωπίστηκε, και σύντομα (ίσως και σήμερα Τετάρτη) η Εποπτική Αρχή θα προχωρήσει στη δημοσιοποίηση των λιστών. Σε ό,τι αφορά τη διαδικασία, ο κάθε ασφαλισμένος μέσω ενός ειδικού ηλεκτρονικού προγράμματος θα εισάγει τον αριθμό του συμβολαίου του και μπαίνοντας στο σύστημα θα διαπιστώνει εάν υπάρχει αυτό ή όχι. Μέσω αυτής της διαδικασίας αναμένεται να ανοίξει ο δρόμος για τη διεκδίκηση των αποζημιώσεων, που σύμφωνα με τις εκτιμήσεις μπορεί να πάρει και 4 χρόνια. Εκτός της λίστας θα είναι οι κάτοχοι συμβολαίων που είχαν διακόψει τα συμβόλαιά τους μέχρι την ημέρα της ανάκλησης της άδειας των δύο εταιρειών, καθώς επίσης και τα ασφαλιστήρια συμβόλαια που είχαν λήξει. Επίσης, και όσοι είχαν υπογράψει συμβόλαια, για τα οποία όμως σύμφωνα με τους ελέγχους που διενήργησε η εποπτική αρχή δεν έχουν καταβληθεί χρήματα στα ταμεία.

Υπό αμφισβήτηση, σημειώνεται, βρίσκονται τα συμβόλαια που είχαν υπογράψει ασφαλιστικά ταμεία και μητροπόλεις με τις δύο αυτές ασφαλιστικές.

Συνολικά πρόκειται για περίπου 200.000 συμβόλαια. Εξ αυτών τα 134.150 είναι εν ισχύ, τα 56.200 ελευθέρων καταβολών και περίπου 5.200 συμβόλαια εκκρεμών λήξεων.

Από τη δημοσιοποίηση και μετά θα δοθεί ένα χρονικό περιθώριο τριών μηνών, ώστε να κατατεθούν οι ενστάσεις των ασφαλισμένων και των δικαιούχων αποζημίωσης ή και να προστεθούν οι αιτιολογημένες αιτήσεις από ασφαλισμένους των οποίων τα ονόματα δεν έχουν συμπεριληφθεί στη λίστα.



Symposium Communications

Κάποια πράγματα γεννιούνται μοναδικά.

Medical *guarantee*

Μοναδική φροντίδα για την υγεία σας

Κάποια πράγματα γεννιούνται μοναδικά. Χωρίς όμοιό τους. Το Medical Guarantee είναι ένα απ' αυτά. Ένα νέο πρόγραμμα υγείας χωρίς ταίρι. Ασύγκριτο. Ένα πρόγραμμα υγείας που κάνει τα πάντα. Που καλύπτει κάθε περίπτωση και ισχύει σε κάθε περίπτωση. Χωρίς περιορισμούς. Από την πρώτη στιγμή. Με ευελιξία πρωτοφανή. Με ισόβια διάρκεια. Σε συνεργασία με ένα από τα καλύτερα νοσηλευτικά ιδρύματα της χώρας. Ένα πρόγραμμα υγείας που φτιάχτηκε για να είναι και είναι μοναδικό.

www.generaligr

 **GENERALI**
Η ΕΛΕΥΘΕΡΙΑ ΤΟΥ ΝΑ ΕΙΣΑΙ ΑΣΦΑΛΗΣ

Υπό την πίεση της μείωσης της ζήτησης στην εγχώρια αγορά

Στροφή στις εξαγωγές κάνουν οι επιχειρήσεις

Τα πρώτα ενθαρρυντικά δείγματα αντίδρασης της ελληνικής βιομηχανίας στην βαθιά ύφεση της οικονομίας, λόγω της δημοσιονομικής κρίσης, γίνονται ορατά κατά τους τελευταίους μήνες καθώς κάποιες βιομηχανίες στρέφονται αναγκαστικά προς τις εξαγωγές επιχειρώντας να αντισταθμίσουν τις απώλειες από την πτώση της εγχώριας ζήτησης.

Τα επίσημα στοιχεία επιβεβαιώνουν τα πρώτα δειλά σημάδια αντανάκλαστικών της ελληνικής βιομηχανίας. Τον περασμένο Ιούνιο, για πρώτη φορά μετά από αρκετούς μήνες, οι εξαγωγές αυξήθηκαν κατά 10,6% φθάνοντας σε αξία τα 7,3 δις ευρώ σε σχέση με τον αντίστοιχο μήνα του 2009. Η ισχυρή ανάκαμψη του Ιουνίου ανέστρεψε τα στοιχεία ολόκληρου του εξαμήνου το οποίο έκλεισε με αύξηση των εξαγωγών κατά 2,2% σε σχέση με το αντίστοιχο διάστημα της περσινής χρονιάς.

Το πρώτο βήμα έγινε από παραδοσιακές εξαγωγικές δυνάμεις του εγχώριου επιχειρείν. Επιχειρήσεις όπως οι Τιτάν, Σιδενόρ κ.α. αναγκάστηκαν να ενισχύσουν τις εξαγωγές τους προκειμένου να αντισταθμίσουν την για τέταρ-

τη συνεχόμενη χρονιά πτώση της οικοδομικής δραστηριότητας. Παραδοσιακά εξωστρεφείς παραμένουν και οι Coca Cola, Frigoglass, S&B, ΑΓΕΤ Ηρακλής, με το μερίδιο μάλιστα της εγχώριας αγοράς στις πωλήσεις τους να μειώνεται ταχύτερα πλέον λόγω κρίσης.

Στις παραδοσιακά εξαγωγικές ή εξωστρεφείς εγχώριες επιχειρηματικές δυνάμεις προστίθεται μια νέα γενιά εξωστρεφών ελληνικών επιχειρήσεων. Ο όμιλος ΜΕΤΚΑ, χάρη στα ενεργειακά έργα, που ανέλαβε να κατασκευάσει σε Τουρκία και Συρία όχι μόνο διατηρεί υψηλό βαθμό απασχόλησης για τα πάγιά του και το δυναμικό του αλλά αυξάνει και τον αριθμό των εργαζομένων. Αντίστοιχα η βιομηχανία παραγωγής συστημάτων στάγδην άρδευσης Eurodrip με σειρά μεγάλων επενδύσεων που διενήργησε σε Τουρκία, ΗΠΑ, Περού κ.α., διενεργεί πλέον στην Ελλάδα μόλις το 11% του κύκλου εργασιών της.

Ανάσα από τις αυξημένες εξαγωγές και τις πωλήσεις του εργοστασίου της στις ΗΠΑ πήρε η ΦΑΓΕ. Επίσης η πτώση του ευρώ κατά το β τρίμηνο της χρήσης και η αυξημένη ζήτηση σε Κίνα, Ρωσία και δευτερευόντως στις δολαρια-

κές αγορές ενίσχυσαν σημαντικά πωλήσεις και κέρδη της Πλαστικά Κρήτης στο β τρίμηνο της χρήσης.

Ποιες στρέφονται στις χώρες της Ε.Ε.

Τις εντυπώσεις στο μέτωπο των εξαγωγών έκλειψε τους προηγούμενους μήνες η Κρι-Κρι. Η Σερραϊκή γαλακτοβιομηχανία υπερδιπλασίασε το α' εξάμηνο του 2010 τις εξαγωγές της οι οποίες ανήλθαν στα 6,45 εκατ. ευρώ έναντι 3 εκατ. ευρώ το αντίστοιχο διάστημα του 2009, ξεπερνώντας το 20% επί του κύκλου εργασιών της.

Η Crown Hellas Can εξαιτίας της βουτιάς στην εγχώρια ζήτηση δοχείων για αναψυκτικά στράφηκε σε εξαγωγές προς ευρωπαϊκές αγορές (Μεγάλη Βρετανία, Γαλλία, Τουρκία, Ιταλία,), μεταπουλώντας κατά κύριο λόγο σε άλλες εταιρείες του ομίλου Crown Cork & Seal του οποίου είναι μέλος. Στις εξαγωγές στράφηκε και η Cyclon συμφερόντων της οικογένειας Βαρδινογιάννη για να αντιμετωπίσει την κάμψη της ζήτησης στην εγχώρια αγορά, ιδιαίτερα κατά το δίμηνο Απριλίου-Μαΐου.

Groupama - Inter Partner

Ολοκληρωμένες καλύψεις

Σε συνεργασία με την Groupama Φοίνιξ Ασφαλιστική και με σκοπό την ολοκληρωμένη κάλυψη των ασφαλισμένων της, η Inter Partner Assistance προσφέρει σειρά πολύτιμων ιατρικών και ταξιδιωτικών παροχών, όπως ο υγειονομικός επαναπατρισμός σε περίπτωση ατυχήματος. Τον Αύγουστο ασφαλισμένος της Groupama, ο οποίος βρισκόταν στη Νάξο για διακοπές και υπέστη ενδοκοιλιακή αιμορραγία κατόπιν πτώσης από σκάφος στη θάλασσα, διακομίστηκε αμέσως με σύγχρονο υγειονομικό αεροπλάνο στο Ιατρικό Κέντρο Αμαρουσίου στην Αθήνα. Με την υπεύθυνη και αποτελεσματική αντιμετώπιση του περιστατικού αυτού επιβεβαιώνεται ακόμη μία φορά, ο ζωτικός χαρακτήρας των υπηρεσιών που απολαμβάνουν οι ασφαλισμένοι της Groupama με τα προγράμματα ιατρικής και ταξιδιωτικής βοήθειας, μέσω του δικτύου της Inter Partner Assistance.



Ασφάλιση καταστήματος Victoria "ΑνοικτON"
Κρατήστε την τύχη της επιχείρησής στα χέρια σας!

Η ολοκληρωμένη ασφάλιση του επαγγελματία σε τέσσερα διαφορετικά επίπεδα είναι γεγονός. Το νέο πρόγραμμα της Victoria "ΑνοικτON" δημιουργεί το ιδανικό περιβάλλον προστασίας, σε μια εποχή που η σιγουριά είναι το κύριο ζητούμενο.

www.victoria.gr

VICTORIA
Εταιρία του ασφαλιστικού ομίλου **ERGO**.
Η Αξιοπιστή Ασφαλιστική Δύναμη!

Βασ. Σοφίας 97, 11521 Αθήνα - Τηλ. κέντρο: 2103705300 - Fax: 2103705550

CPOMAR

Νέα παροχή εξυπηρέτησης στο αυτοκίνητο με την Carglass

Στην Cromar, ο κλάδος Αυτοκινήτων λειτουργεί υποστηρικτικά στους άλλους κλάδους που η εταιρία δραστηριοποιείται. Σαν κλάδος εξυπηρέτησης πελατών της όμως, δεν παύει να εντάσσεται στο πλαίσιο της φιλοσοφίας της, που απαιτεί ό,τι παρέχει να το πράττει με τον καλύτερο και συνεχώς βελτιούμενο τρόπο. Στο πλαίσιο αυτό είναι και η συνεργασία της με την Carglass που τέθηκε σε ισχύ από την 1η Σεπτεμβρίου. Η Carglass Hellas, είναι μέλος της πολυεθνικής εταιρίας Beilron International, ηγέτιδας δύναμης στην παγκόσμια αγορά αντικατάστασης και επισκευής κρυστάλλων αυτοκινήτων παντός τύπου.

Λειτουργεί με ίδια καταστήματα, κινητές μονάδες και 70 συνεργάτες σε όλη τη χώρα.

Τα κρύσταλλα της είναι αυθεντικά κρύσταλλα αυτοκινήτων, που έχουν παραχθεί από τα σημαντικότερα εργοστάσια παραγωγής κρυστάλλων αυτοκινήτων (Original Equipment Manufactures), κατ'αποκλειστικότητα κόλλες ταχείας πήξεως της Dow Automotive που επιτρέπουν στα αυτοκίνητα να φεύγουν σε πολύ λίγο χρόνο από τα συνεργεία της. Απόλυτα εξειδικευμένοι τοποθετητές κρυστάλλων, υψηλότατα standards ασφαλείας και εφαρμογή της καινοτόμου και παγκοσμίως κατοχυρωμένης μεθόδου επισκευής παρμπρίζ Glass Medic. Είμαστε σίγουροι ότι και αυτή η κίνηση, θα συμβάλει στην εδραίωση της ποιοτικής αξιολόγησης της Cromar στον πολύπαθο χώρο μας, προσφέροντας εναλλακτικές συνεργασίες υψηλού επιπέδου, τονίζει σε ανακοίνωση της η Cromar.

Πρόστιμα από την ΕΠΕΙΑ

Το μεγαλύτερο στην Interlife

Πρόστιμα σε δύο μεσιτικές και δύο ασφαλιστικές εταιρείες λόγω παραβάσεων επέβαλε η ΕΠΕΙΑ. Σύμφωνα με σχετική ανακοίνωση, επέβαλε πρόστιμο 15.120,00 € για την παραβίαση των διατάξεων των άρθρ. 11 και 12 π.δ. 190/06 και άρθρ. 15Ε Ν. 1569/85 στη Μεσιτική Επιχείρηση SINCO ΑΕ και 20.160,00 € για την παραβίαση των διατάξεων των άρθρ. 11 και 12 π.δ. 190/06 και άρθρ. 15Α και 15Ε Ν. 1569/85 στην Μεσιτική Επιχείρηση DIRECT LINE ΑΕ. Ακόμη επιβλήθηκε πρόστιμο ύψους 40.320,00 € στην INTERLIFE ΑΕ για την παραβίαση των διατάξεων των άρθρ. 11 και 12 π.δ. 190/06 και άρθρ. 15Α και 15Ε Ν. 1569/85, ενώ στην Αγροτική Ασφαλιστική επιβλήθηκε πρόστιμο 14.250,00 € βάσει του άρθρ. 120 παρ. 3 και 4 ν.δ/τος 400/70, για την παραβίαση των άρθρ. 11α π.δ. 237/86 και άρθρ. 4 παρ. 8 π.δ. 190/06.

Alpha Bank

Σειρά προϊόντων «Alpha Πράσινες Λύσεις» φιλικών προς το περιβάλλον

Σελ. 8



ΕΚΠΟΙΩ

Προβλήματα στους οφειλέτες από τις τράπεζες

Σελ. 9

Υπουργείο Οικονομικών

Περαίωση δεκαετίας για φορολογικές υποθέσεις

Σελ. 9

Η απόφαση της ΕΤΕ ανοίγει το χορό των εξελίξεων

Τι συμβαίνει στις τράπεζες

Παπανδρέου στη ΔΕΘ

Όχι σε νέα μέτρα

Την αισιοδοξία του ότι ως το 2013 θα έχει ολοκληρωθεί η διαδικασία του μνημονίου εξέφρασε ο πρωθυπουργός στην συνέντευξη Τύπου, στο πλαίσιο της ΔΕΘ, τονίζοντας ταυτόχρονα ότι «όσο πηγαίνουμε καλά, δεν χρειάζονται νέα μέτρα και νέο μνημόνιο». Για το θέμα της εξίσωσης των φόρων πετρελαίου θέρμανσης και κίνησης, ο κ. Παπανδρέου είπε ότι δεν θα υπάρξει, όσο δεν υπάρχει μηχανισμός αναδιανομής, για τις αυξήσεις στη ΔΕΗ σημείωσε πως δεν θα επιβαρυνθούν τα μεσαία και χαμηλότερα εισοδηματικά στρώματα και διέψευσε τα σενάρια για νέες περικοπές στους μισθούς. Επισήμανε ότι η αναδιάρθρωση του χρέους θα ήταν καταστροφική για την οικονομία, με πιθανή κατάρρευση του τραπεζικού συστήματος και ανακοίνωσε ότι αναλαμβάνει αμισθί ο τέως αντιπρόεδρος της Ευρωπαϊκής Κεντρικής Τράπεζας και πρώην διοικητής της Τράπεζας της Ελλάδος, Λουκάς Παπαδήμος σε ρόλο συμβούλου. Το περιστατικό με το παπούτσι που πέταξε εναντίον του δυσαρεστημένος πολίτης, το χαρακτήρισε «περίεργο», κάνοντας λόγο ακόμα και για κατασκευασμένα γεγονότα, με στόχο να αμαυρώσουν την εικόνα της Ελλάδας.



Ο κ. Γ. Παπανδρέου



Ο κ. Λ. Παπαδήμος

Του Χρήστου Κίτσιου

Κομβικό ρόλο για τη νέα διάταξη του τραπεζικού χάρτη έχει πλέον η τύχη του Ταχυδρομικού Ταμειυτηρίου, καθώς η απόφαση της Εθνικής να ενισχυθεί κεφαλαιακά κατά 2,8 δισ. ευρώ εξασφαλίζει ρευστότητα για ενίσχυση της αγοράς και απελευθερώνει τις αποφάσεις της κυβέρνησης για την τύχη των κρατικών τραπεζών.

Η απόφαση της ΕΤΕ να ενισχυθεί κεφαλαιακά κατά 2,8 δισ. ευρώ ανοίγει και επίσημα το χορό των εξελίξεων στις τράπεζες. Με την κίνησή της η Εθνική επιδιώκει να ξεμπλοκάρει το εγχώριο τραπεζικό σύστημα και να βοηθήσει τη χώρα να επανέλθει στις αγορές καθώς μια κάλυψη της αύξησης και του Μετατρέψιμου Ομολογιακού Δανείου αποτελεί έμπρακτη απόδειξη ότι το ρίσκο για την Ελλάδα μειώνεται. Την ίδια στιγμή, όμως, η αγορά εκτιμά ότι αποτελεί και κίνηση προετοιμασίας. Η μεγαλύτερη ελληνική τράπεζα δεν θα μπορούσε να περιμένει τις κινήσεις τρίτων για να ακολουθήσει. Λόγω ειδικού βάρους και γοήτρου ανακοίνωσε την κεφαλαιακή της ενίσχυση άμεσα και θα περιμένει τις εξελίξεις για να εξειδικεύσει τους στόχους της εν συνεχεία. Το γεγονός ότι ΑΜΚ και ΜΟΔ είναι καλυμμένα κατά 100% από τους αναδόχους σημαίνει ότι εύκολα ή δύσκολα η ΕΤΕ θα συγκεντρώσει τα

- ✓ Για ποιο λόγο ενισχύεται κατά 2,8 δισ. ευρώ η ΕΤΕ.
- ✓ Γιατί οι υπόλοιποι περιμένουν τις αποφάσεις για Τ. Τ.
- ✓ Πού βρίσκονται οι διαπραγματεύσεις Κωστόπουλου - Λάτση.
- ✓ Οι σχεδιασμοί Πειραιώς, ΜΡΒ και Κύπρου.

1,8 δισ. ευρώ, ενώ εκτιμάται ότι ευκολότερα θα συγκεντρώσει άλλο 1 σ. ευρώ από την διάθεση νέων ή παλαιών μετοχών της Finansbank.

Κλειδί για την αυριανή διάταξη του τραπεζικού συστήματος ήταν και παραμένει η απόφαση της κυβέρνησης για την τύχη του Ταχυδρομικού Ταμειυτηρίου. Δύο είναι τα βασικά σενάρια για το Τ. Τ. Ή συγχώνευσή του με άλλες κρατικές τράπεζες ή πώλησή του κατά μόνος ή και συνδυαστικά με την ΑΤΕ.

Παρότι τυπικά οι οριστικές αποφάσεις θα ληφθούν μετά την κατάθεση της μελέτης από Lazard, Deutsche Bank και HSBC, η οποία βάσει του χρονοδιαγράμματος θα κατατεθεί εντός του τελευταίου 10ημέρου του μήνα, οι βασικοί άξονες στους οποίους θα κινηθεί η κυβέρνηση έχουν αρχίσει να μορφοποιούνται. Οι έλεγχοι αποτίμησης, που διενήργησαν στις τέσσερις κρατικές τράπεζες οι Deloitte (Τ.Τ.), Ernst & Young (ΑΤΕ, Τράπεζα Αττικής) και Grant Thornton (Ταμείο Παρακαταθηκών και Δανείων) δεν έβγαλαν κάτι δραματικά διαφορετικό απ' όσα ξέρει ήδη η αγορά. Η ΑΤΕ χρειάζεται αύξηση κεφαλαίου, καθώς η καθαρή της θέση στις 30/6 έχει υποχωρήσει στα 998 εκατ. ευρώ εξαιτίας και των υποαξιών από τα κρατικά ομόλογα. Τα βασικά εποπτικά κεφάλαια της (core Tier 1) διαμορφώθηκαν στα 539 εκατ. ευρώ, όταν από το Δημόσιο έλαβε μέσω έκδοσης προνομιούχων μετοχών 675 εκατ. ευρώ.

Τα σενάρια

Σενάριο Α: Η συγχώνευση ΑΤΕ - Τ.Τ. δεν βγαίνει, βάσει των εκθέσεων αποτίμησης, μια και η τράπεζα που θα προέκυπτε χρειάζεται επίσης αύξηση κεφαλαίου, ενώ θα διέθετε κρατικά ομόλογα αξίας

Συνέχεια στη σελ. 8

Τετραπλή συγχώνευση θέλει ο πρόεδρος της ΑΤΕbank



Ο κ. Θ. Πανταλάκης

Υπέρ της συγχώνευσης της ΑΤΕbank με το Ταχυδρομικό Ταμειυτήριο, την Attica Bank και το Ταμείο Παρακαταθηκών και Δανείων, αντί της πώλησής της στην Πειραιώς, τάχθηκε ο επικεφαλής της τράπεζας Θεόδωρος Πανταλάκης μιλώντας στο πρακτορείο Reuters. «Η δημιουργία ενός κρατικού τραπεζικού πυλώνα που θα διαμορφωθεί από τη συγχώνευση της ΑΤΕ, του Ταχυδρομικού Ταμειυτηρίου, της Τράπεζας Αττικής και του Ταμείου Παρακαταθηκών και Δανείων θα ευνοήσει την ελληνική οικονομία» δήλωσε συγκεκριμένα ο κ. Πανταλάκης, αναφερόμενος στην πρόταση της Τράπεζας Πειραιώς για αγορά των κρατικών μεριδίων στην ΑΤΕ και το Ταχυδρομικό Ταμειυτήριο.

INTERΣΑΛΟΝΙΚΑ
ΟΜΙΛΟΣ ΕΠΙΧΕΙΡΗΣΕΩΝ

Νοιάζεται για σας

για την ζωή σας και την περιουσία σας!

ΚΕΝΤΡΙΚΑ ΓΡΑΦΕΙΑ: 15ο ΧΛΜ. ΘΕΣΣΑΛΟΝΙΚΗΣ - ΠΕΡΑΙΑΣ
ΤΗΛ. ΚΕΝΤΡΟ: 2310 492100, FAX: 2310 465219

24ωρη, χωρίς χρέωση, τηλεφωνική γραμμή 11.555 για Β. Ελλάδα και 11.556 για Ν. Ελλάδα, από όλα τα κινητά τηλέφωνα για παροχή Βοήθειας

Alpha Bank

Alpha Πράσινες
Λύσεις

Η Alpha Bank, στο πλαίσιο της ενεργού περιβαλλοντικής της πολιτικής, έχει ξεκινήσει τη διάθεση της νέας σειράς προϊόντων "Alpha Πράσινες Λύσεις", η οποία αποσκοπεί στην παροχή συνολικών τραπεζικών λύσεων για παρεμβάσεις φιλικές προς το περιβάλλον.

Η ανάγκη για μία κατοικία ή επαγγελματική στέγη ενεργειακά αποδοτική γίνεται ολοένα και πιο έντονη σε ένα περιβάλλον που η απώλεια ενέργειας στον κτηριακό τομέα είναι αυξημένη, με σημαντικές περιβαλλοντικές επιπτώσεις και οικονομική επιβάρυνση του ιδιοκτήτη. Ο τομέας της οικολογικής μετακίνησης παρουσιάζει επίσης σημαντικά περιθώρια εξοικονομήσεως ενέργειας και μείωσης της εκπομπής ρύπων στην ατμόσφαιρα, τόσο στην αυτοκίνηση όσο και στην εναλλακτική οικολογική μετακίνηση, λόγω της συνεχώς εξελισσόμενης τεχνολογίας. Η νέα σειρά χρηματοδοτεί οικολογικές λύσεις για την κατοικία, την επιχείρηση, αλλά και τη μετακίνηση και περιλαμβάνει τα ακόλουθα προγράμματα / προϊόντα:

- Το νέο πρόγραμμα "Alpha Πράσινες Λύσεις – Ενεργειακό Σπίτι", το οποίο απευθύνεται σε ιδιοκτήτες ακινήτου που επιθυμούν να προχωρήσουν σε εργασίες βελτιώσεως της ενεργειακής αποδόσεως της κατοικίας τους, όπως θερμομονωτικές εργασίες, αντικατάσταση κουφωμάτων, παλαιού συστήματος καυστήρα / λέβητα, εγκατάσταση φωτοβολταϊκών, φυσικού αερίου κ.λπ. Το πρόγραμμα παρέχεται με ιδιαίτερα προνομιακούς όρους χρηματοδοτήσεως μέσω στεγαστικών ή καταναλωτικών δανείων και χορηγείται με ή και χωρίς προσημείωση ακινήτου.

- Το προϊόν "Alpha Πράσινες Λύσεις - Οικολογική Επιχείρηση", το οποίο απευθύνεται σε Μικρές Επιχειρήσεις και Ελεύθερους Επαγγελματίες που επιθυμούν να προχωρήσουν στην ενεργειακή αναβάθμιση της επαγγελματικής στέγης τους με κτηριακές βελτιώσεις (κέλυφος κτηρίου, αλλαγή κουφωμάτων, θερμομονωτικές εργασίες, αντικατάσταση λέβητα, σύνδεση φυσικού αερίου κ.λπ.), αλλά και στην αγορά και εγκατάσταση εξοπλισμού φιλικού προς το περιβάλλον. Το προϊόν παρέχεται με ιδιαίτερα προνομιακά επιτόκια και μεγάλη διάρκεια αποπληρωμής που φθάνει τα 20 έτη.

- Το πρόγραμμα "Alpha Πράσινες Λύσεις - Πράσινη Μετακίνηση", το οποίο παρέχει τη δυνατότητα αγοράς υβριδικού - ηλεκτρονικού οχήματος σε πελάτες που αναζητούν όχι μόνο την εξοικονομηση καυσίμου, αλλά και τη μείωση της επιβάρυνσης του περιβάλλοντος. Το πρόγραμμα προσφέρεται με ιδιαίτερα προνομιακούς όρους και χωρίς παρακράτηση της κυριότητας από την τράπεζα.

Η απόφαση της ΕΤΕ ανοίγει το χορό των εξελίξεων στις τράπεζες

Τι συμβαίνει στις τράπεζες

Συνέχεια από τη σελ. 7

πολλαπλάσιας της καθαρής θέσης της νέας τράπεζας.

Το σενάριο εξετάζεται μόνο στην περίπτωση που πριν ή μετά τη συγχώνευση διενεργηθεί αύξηση κεφαλαίου. Αύξηση με ανάδοχο την Εθνική η οποία θα αναλάβει να καλύψει μέρος της αύξησης κεφαλαίου διευρύνοντας τη συμμετοχή της στο νέο σχήμα (κατέχει ήδη περί το 7% του Τ.Τ.). Έτσι θα αποτελέσει στρατηγικό επενδυτή του νέου σχήματος με οριζόντιο διείρυνσης του ποσοστού της, εφόσον ολοκληρωθεί και η λειτουργική εξυγίανση της ΑΤΕ.

Σενάριο Β: Συγχώνευση του Τ.Τ. με την ΑΤΕ, το Ταμείο Παρακαταθηκών και Δανείων και την Τράπεζα Αττικής. Δημιουργείται ένας ισχυρός δημόσιος τραπεζικός πυλώνας με ενεργητικό άνω των 60 δισ. ευρώ, ρευστότητα και δυνατότητα πιστωτικής επέκτασης. Το πρόβλημα αυτού του σεναρίου είναι η περιοδός αφομοίωσης και το γεγονός ότι το Δημόσιο δεν θα εισπράξει λεφτά αποκρατικοποιώντας τράπεζα.

Σενάριο Γ: Αυτόνομη πώληση του Τ.Τ. Αποτελεί την πιο προφανή λύση με συγχώνευση των ΑΤΕ, ΠΤΔ και Τράπεζας Αττικής ώστε να υπάρξει ένας νέος δημόσιος πυλώνας με ενεργητικό 44 δισ. ευρώ. Απόφαση πώλη-

σης του Τ.Τ. θα δώσει την ευκαιρία σε κάποιες ιδιωτικές τράπεζες να διενεργήσουν αυξήσεις κεφαλαίου προκειμένου να το διεκδικήσουν. Εθνική, Eurobank, Alpha (μαζί ή χωριστά), Τράπεζα Πειραιώς και ΜΡΒ εκτιμάται από την αγορά ότι θα ενδιαφερθούν για το Τ.Τ. στην περίπτωση αυτόνομης πώλησής του.

Σενάριο Δ: Συνδυαστική πώληση Τ.Τ. - ΑΤΕ. Πέραν της Πειραιώς που έχει υποβάλει ήδη προσφορά στο Δημόσιο, είναι πιθανόν για τις δύο τράπεζες να ενδιαφερθεί και η Εθνική Τράπεζα, αν και παραμένει πιο ισχυρό το σενάριο να καλύψει απλώς αδιάθετες μετοχές αύξησης κεφαλαίου.

Ο σχεδιασμός των ιδιωτικών τραπεζών

Η τύχη του Τ.Τ. θα καθορίσει εν πολλοίς και τη νέα διάταξη του τραπεζικού συστήματος. Όποιος το αποκτήσει διευρύνει το μερίδιο αγοράς του και κυρίως μειώνει τον δείκτη χορηγήσεων προς καταθέσεις. Ταυτόχρονα, αν για την διεκδίκησή του διενεργήσει επιτυχώς αύξηση κεφαλαίου τότε θα έχει ενισχυθεί και κεφαλαιακά. Σύμφωνα με πληροφορίες οι βασικοί μέτοχοι των Alpha Bank και EFG Eurobank περιμένουν τις αποφάσεις της κυβέρνησης για το Τ.Τ. προκειμένου να σταθμίσουν την περαιτέρω στάση τους. Ενδεχόμενη πώληση του Τ.Τ. αποτελεί τον καταλύτη για αύξηση κεφαλαίου την οποία πιθανότατα θα διενεργήσει η Alpha Bank προκειμένου να διεκδικήσει το Τ.Τ. σε συνεννόηση με την EFG Eurobank. Η απόκτηση του Τ.Τ. για το κυοφορούμενο σχήμα είναι κρίσιμη προκειμένου να βελτιωθεί η ρευστότητά του και οι δύο βασικοί του μέτοχοι να διαπραγματευθούν με άλλον αέρα σε βάθος 12 μήνου ένα νέο deal αυτή την φορά για είσοδο ξένου στρατηγικού επενδυτή.

Στην περίπτωση που το Τ.Τ. περάσει σε χέρια τρίτων η EFG Eurobank θα πουλήσει το 7% του Ταμειτηρίου και θα ενισχύσει τη ρευστότητά της, καθώς τις υποαξίες από την εν λόγω θέση τις έχει ήδη γράψει στα βιβλία της.

Το Τ.Τ. στην ΕΤΕ

Ενδιαφέρον για το Τ.Τ. εκτιμάται ότι θα επιδείξει και η Πειραιώς αυτόνομα διενεργώντας αύξηση κεφαλαίου εφόσον καταστεί δυνατόν για την εξαγορά του. Σφήνα στο Τ.Τ. κινείται προς το παρόν η ΜΡΒ η οποία κτίζει επενδυτική θέση (κατέχει ποσοστό κοντά στο 5%) και η αγορά αναμένει με ενδιαφέρον το αν θα καταθέσει και πρόταση στην περίπτωση πώλησής του. Όποια από τις δύο τράπεζες αποκτήσει το Τ.Τ. αποκτά ισχυρή θέση σε ενδεχόμενο μεταξύ τους (Πειραιώς- ΜΡΒ) συγχώνευσης.

Οι παράμετροι που θέτει η τρόικα

Από τη μέχρι τώρα στάση του αρμόδιου υπουργού Οικονομικών προκύπτει ότι η κυβέρνηση δεν επιθυμεί, υπό την πίεση και της τρόικας, περαιτέρω κρατικοποίηση του τραπεζικού συστήματος. Επομένως, συγχωνεύσεις μεταξύ κρατικών και ιδιωτικών τραπεζών θα διενεργηθούν μόνο αν παρουσιασθεί ανάγκη διάσωσης τράπεζας ή του συστήματος.

Στην Ευρωπαϊκή Κεντρική Τράπεζα επιθυμούν να δρομολογηθούν οι απαραίτητες διαδικασίες ώστε οι αγορές να ανοίξουν ξανά για τις ελληνικές τράπεζες, πριν επιχειρηθεί η πρώτη έκδοση κρατικών ελληνικών ομολόγων. Και αυτό προϋποθέτει ή στρατηγικές συμφωνίες μεταξύ ξένων και ελληνικών τραπεζών ή δημιουργία μεγαλύτερων σχημάτων, μέσω συγχωνεύσεων και εξαγορών, που θα μπορούσαν να αποκτήσουν πρόσβαση στις αγορές.

Επιπλέον το μνημόνιο προβλέπει έσοδα από αποκρατικοποιήσεις, που πρέπει να αρχίσουν να «τρέχουν» από το 2011. Η πώληση του Ταχυδρομικού Ταμειτηρίου θα μπορούσε να εξασφαλίσει σημαντικά έσοδα για το Δημόσιο, ενώ εξετάζονται λύσεις ώστε το Δημόσιο να μην αναγκαστεί να βάλει «φρέσκο» χρήμα στην ΑΤΕ.

Η τρόικα πιέζει, σύμφωνα με πληροφορίες, να κοπεί ο «ομφάλιος λώρος» μεταξύ πολιτικής και Αγροτικής Τράπεζας καθώς

τον θεωρεί υπεύθυνο για τις στρεβλώσεις που παρατηρούνται στη λειτουργία της ΑΤΕ, αλλά και του πρωτογενή τομέα της ελληνικής οικονομίας.

Γι' αυτό και προκρίνει την πώληση της τράπεζας ή την είσοδο στρατηγικού επενδυτή και δέχεται την παραμονή της στο Δημόσιο με την προϋπόθεση ότι θα ενταχθεί στο Ταμείο Χρηματοπιστωτικής Σταθερότητας και επομένως τη διοίκηση θα την ασκεί η Τ.τ.Ε.

Ταυτόχρονα, το γεγονός ότι η Ευρωπαϊκή Επιτροπή ζητά από την ελληνική κυβέρνηση συμπληρωματικές απαντήσεις για τη λειτουργία του Ταμείου Παρακαταθηκών και Δανείων θέτει άλλον έναν περιορισμό στους σχεδιασμούς της κυβέρνησης για την αναμόρφωση του τραπεζικού συστήματος.

Η Επιτροπή, εμμέσως πλην σαφώς, εγείρει θέμα αθέμιτου ανταγωνισμού, κατόπιν καταγγελίας από ελληνική τράπεζα και ζητά συγκεκριμένες πληροφορίες για το ύψος διαρθρώνονται οι σχέσεις Δημοσίου - Παρακαταθηκών (ύψος δανείων από ΤΠΔ προς Δημόσιο, εγγυήσεις Δημοσίου για υποχρεώσεις ΟΤΑ ή άλλων οργανισμών ευρύτερου δημόσιου τομέα προς το ΤΠΔ, δάνεια προς Οργανισμούς Ύδρευσης) αλλά και στοιχεία για την εξέλιξη καταθέσεων και χορηγήσεων του Ταμείου.

ΕΚΠΟΙΖΩ

Προβλήματα στους οφειλέτες από τις τράπεζες

Δεκάδες καταγγελίες έχει λάβει η ΕΚΠΟΙΖΩ από καταναλωτές για την απαράδεκτη αντιμετώπισή τους από τραπεζικούς υπαλλήλους, όταν τους κατέθεσαν τις αιτήσεις για αναλυτικές καταστάσεις οφειλών, όπως προβλέπει το α. 2 του Ν. 3896/2010. Σύμφωνα με καταγγελίες, υπάρχουν υποκαταστήματα τραπεζών που ζήτησαν χρηματικό ποσό, κατά πλήρη παράβαση του νόμου, για την έκδοση και παράδοση της αναλυτικής κατάστασης οφειλών, ενώ άλλες τράπεζες δεν δέχονται τις αιτήσεις που τους υποβάλλουν οι οφειλέτες τις οποίες ως επί το πλείστον



έχουν προμηθευτεί από τη Γενική Γραμματεία Καταναλωτή, και τους υποβάλλουν στη διαδικασία να συμπληρώνουν άλλες αιτήσεις ή τους παραπέμπουν από το ένα υποκατάστημα στο άλλο.

Είναι προφανές, σύμφωνα με την ΕΚΠΟΙΖΩ, ότι οι τράπεζες στην καλύτερη

περίπτωση παρουσιάζουν προχειρότητα στον τρόπο διαχείρισης των αιτήσεων των οφειλετών, στη χειρότερη προσπαθούν να κερδίσουν χρόνο ή και να αποτρέψουν ακόμα τους καταναλωτές από το να επωφεληθούν των προνομιακών ρυθμίσεων του νόμου. Μετά τη συγκέντρωση όλων αυτών των πληροφοριών και καταγγελιών, η ΕΚΠΟΙΖΩ καλεί τις τράπεζες να επιδείξουν τη δέουσα σοβαρότητα, εφαρμόζοντας τις διατάξεις του νόμου και τη Γενική Γραμματεία Καταναλωτή να επιβάλει τα από το νόμο προβλεπόμενα πρόστιμα σε όσα πιστωτικά ιδρύματα δεν συμμορφώνονται.

Περαίωση φορολογικών υποθέσεων

Στην περαίωση των εκκρεμών φορολογικών υποθέσεων των χρήσεων της δεκαετίας 2000 έως και 2009 προχωρεί η κυβέρνηση. Το μέτρο που ανακοίνωσε ο πρωθυπουργός κ. Γιώργος Παπανδρέου από τη Διεθνή Έκθεση Θεσσαλονίκης αναμένεται να οριστικοποιηθεί σε ό,τι αφορά τον τρόπο εφαρμογής του σε συσκέψεις που αναμένεται να γίνουν σήμερα και τις επόμενες ημέρες στο υπουργείο Οικονομικών. Σύμφωνα με πληροφορίες, η ρύθμιση (που θα πάρει και νομοθετική μορφή) θα δίνει κίνητρο στους ελεύθερους επαγγελματίες και τις επιχειρήσεις να κλείσουν όλες τις εκκρεμείς φορολογικές υποθέσεις τους για τη δεκαετία και έτσι να καθαρίσουν από το παρελθόν. Παράλληλα, στο φορολογικό νομοσχέδιο, που θα κατατεθεί έως τον Οκτώβριο στη Βουλή, με βασικό περιεχόμενο την αναδιοργάνωση των υπηρεσιών του υπουργείου Οικονομικών, θα περιλαμβάνεται και η εφάπαξ μείωση των συντελεστών φόρου των αδιανέμητων κερδών των επιχειρήσεων από το 24% στο 20% από το 2011, σε μια προσπάθεια να τονωθούν η επιχειρηματικότητα, οι επενδύσεις και κατ'επέκταση η απασχόληση και η ανάπτυξη.



Σύμφωνο Βασιλείας III

Ιστορική συμφωνία

Σε συμφωνία κατέληξαν οι διοικητές κεντρικών τραπεζών και εποπτικών αρχών από 27 χώρες του κόσμου για το Σύμφωνο Βασιλείας III που προβλέπει τη ριζική μεταρρύθμιση του παγκόσμιου τραπεζικού συστήματος, ορίζοντας ταυτόχρονα αυστηρότερους κανόνες κεφαλαιακής επάρκειας για την αποφυγή μελλοντικών χρηματοπιστωτικών κρίσεων.

Οι τράπεζες καλούνται να τριπλασιάσουν στο 7% την ποσότητα κορυφαίας ποιότητας κεφαλαίου που θα πρέπει να διαθέτουν, έτσι ώστε να αντιμετωπίζουν μελλοντικές κρίσεις. Ο δείκτης core Tier 1 για το κεφάλαιο υψίστης ποιότητας (μη διανεμημένα κέρδη ή με-

τοχές) διαμορφώνεται τώρα στο 4,5% από το σημερινό 2%, ενώ ο συνολικός δείκτης Tier 1 καθορίστηκε στο 6% συγκριτικά με το σημερινό 4%.

Οι νέες μεταρρυθμίσεις θα παρουσιαστούν επισήμως στη σύνοδο κορυφής του G20 στη Σεούλ τον Νοέμβριο, ενώ οι νέοι κανονισμοί θα αρχίσουν να ισχύουν από τον Ιανουάριο του 2013 και θα τεθούν πλήρως σε ισχύ από τον Ιανουάριο του 2015, για δε τη δημιουργία του νέου «κεφαλαίου συντήρησης» θα υπάρξει ένα διάστημα σταδιακής εισαγωγής του από τον Ιανουάριο του 2016 έως τον Ιανουάριο του 2019.

✓ Στην πώληση εντόκων γραμματίων του δημοσίου διάρκειας 26 εβδομάδων, αξίας 1,17 δισ. ευρώ, προχώρησε χθες Τρίτη 14 Σεπτεμβρίου, ο Οργανισμός Διαχείρισης Δημοσίου Χρέους. Η απόδοση διαμορφώθηκε στο 4,82%, σε ελαφρώς υψηλότερα επίπεδα σε σχέση με το 4,65% της προηγούμενης έκδοσης στις 13 Ιουλίου. Η έκδοση για την κάλυψη των γραμματίων που έληγαν υπερκαλύφθηκε κατά 4,54 φορές, έναντι υπερκάλυψης 3,64 στην προηγούμενη δημοπρασία. Ο ΟΔΔΗΧ αποδέχτηκε συμπληρωματικές μη ανταγωνιστικές προσφορές ύψους 270 εκατ. ευρώ.

Σύμφωνα με τον Κανονισμό Λειτουργίας των Βασικών Διαπραγματευτών Αγοράς μπορούν να υποβληθούν επιπλέον μη ανταγωνιστικές προσφορές ύψους 30% επί του δημοπρατούμενου ποσού, έως την Πέμπτη 16 Σεπτεμβρίου 2010, στις 12μ.μ. Όπως ανέφερε σε ανακοίνωσή του ο ΟΔΔΗΧ, δεν δόθηκε καμία προμήθεια.



**Ακόμη και το αυτοκίνητό σας, σας εγκαταλείπει...
η Inter Partner Assistance
ΠΟΤΕ.**

Προγράμματα Οδικής Βοήθειας



Euromedica:**6,2% η μείωση του κύκλου εργασιών**

Μείωση πωλήσεων και ζημιές όσον αφορά τα καθαρά αποτελέσματα παρουσίασε ο όμιλος Euromedica στο α' εξάμηνο του 2010.

Αναλυτικά, ο κύκλος εργασιών του ομίλου Euromedica στο πρώτο μισό του έτους διαμορφώθηκε στα 121,5 εκατ. ευρώ, μειωμένος κατά 6,2% σε σχέση με το αντίστοιχο εξάμηνο του 2009. Τα κέρδη προ φόρων, τόκων και αποσβέσεων (EBITDA) του ομίλου έφτασαν τα 19,6 εκατ. ευρώ από 23,9 εκατ. ευρώ το αντίστοιχο εξάμηνο του 2009 και σημείωσαν κάμψη 18,2%, γεγονός που οφείλεται κατά κύριο λόγο στη μείωση του ενοποιημένου κύκλου εργασιών, παρά τη διατήρηση των λειτουργικών δαπανών κοντά στα περσινά επίπεδα. Τα προ φόρων αποτελέσματα του ομίλου στο εξάμηνο του 2010 διαμορφώθηκαν σε ζημιές 4,5 εκατ. ευρώ από κέρδη 9,0 εκατ. ευρώ στο α' εξάμηνο του 2009 και τα αποτελέσματα μετά τους φόρους σε ζημιές 7,6 εκατ. ευρώ έναντι κερδών 6,9 εκατ. ευρώ το α' εξάμηνο του 2009.

Η αρνητική μεταβολή που καταγράφεται, σε σχέση με την αντίστοιχη περυσινή περίοδο, οφείλεται, σύμφωνα με τη διοίκηση, κατά κύριο λόγο στην πραγματοποίηση υψηλών αρνητικών επενδυτικών αποτελεσμάτων, τα οποία προήλθαν κυρίως από τη μείωση της αξίας των μετοχών ΙΑΣΩ Α.Ε. κατά 8,6 εκατ. ευρώ, που κατέχει η Euromedica. Σε επίπεδο μητρικής, ο κύκλος εργασιών εμφάνισε μείωση 5,1% σε σχέση με το α' εξάμηνο του 2009, από 87,8 εκατ. ευρώ σε 83,3 εκατ. ευρώ, ενώ τα κέρδη EBITDA διαμορφώθηκαν στα 8,2 εκατ. ευρώ από 11,2 εκατ. ευρώ το περσινό εξάμηνο, σημειώνοντας κάμψη 28,4%.

Τα προ φόρων αποτελέσματα της εταιρείας διαμορφώθηκαν σε ζημιές 8,2 εκατ. ευρώ και τα αποτελέσματα μετά τους φόρους σε ζημιές 8,1 εκατ. ευρώ.

CROMAR**Δωρεάν η κάρτα ειδικών προνομίων «Φροντίδα Υγείας»**

Για άλλη μία φορά η Cromar κάνει τη διαφορά, προσφέροντας ουσιαστικά όπλα στη φαρέτρα των συνεργατών της, αλλά και ανταπόδοση εμπιστοσύνης προς όλους τους πελάτες της.

Από το 2009 έχει ξεκινήσει συνεργασία που συνεχώς αναβαθμίζεται, με ένα από τα πλέον αξιόπιστα διαγνωστικά κέντρα στην Ελλάδα, τη ΔΙΑΓΝΩΣΗ Α.Ε., και προσφέρει χωρίς κανένα κόστος τη σχετική κάρτα ειδικών προνομίων.

Η κάρτα αυτή έχει μεριμνήσει να μπορεί να εξυπηρετήσει πέραν από τους συνεργάτες και ασφαλισμένους της και τους τυχόν

- συνταίρους,
- εργαζομένους (εάν πρόκειται για επιχείρηση)



Ο κ. John Croker

και

- συζύγους και τα τέκνα για όλους τους δικαιούχους.

Η πολύτιμη κάρτα παρέχει στα εγγεγραμμένα μέλη για όλη τη διάρκεια της συνεργασίας με την εταιρεία Cromar, για όλες τις κλινικοεργαστηριακές εξετάσεις στις μονάδες δικτύου της ΔΙΑΓΝΩΣΗΣ σε απεριόριστη χρήση:

- Τιμές Κρατικού Τιμολογίου (σύμφωνα με ΦΕΚ 62/30.4.91), και μεγάλη έκπτωση για εξετάσεις που δε συμπεριλαμβάνονται σε αυτό,
- Ιατρικές επισκέψεις στην προνομιακή τιμή των € 20, στις μονάδες της ΔΙΑΓΝΩΣΗΣ, στις κλινικές ειδικότητες, Καρδιολόγου, Παθολόγου, Ω.Ρ.Λ. & Οφθαλμιάτρου,

Στο κέντρο πραγματοποιούνται επίσης:

- Ειδικά προγράμματα προληπτικού ελέγχου με χαμηλότερες προσυμφωνημένες τιμές.
 - Εξειδικευμένες εξετάσεις εξαιρετικού ενδιαφέροντος, όπως αξονική (αναίμακτη) στεφανιογραφία / αγγειογραφία, αξονική εικονική ενδοσκόπηση (κολονοσκόπηση) κ.ά., καθώς και εξετάσεις εξωσωματικής γονιμοποίησης.
- «Αυτή την εποχή, που έχουμε πληθώρα ανοιχτών μετώπων, θα πρέπει να κάνουμε το καλύτερο δυνατό για την προστασία της υγείας μας και την προστασία του εισοδήματός μας και η Cromar αποδεικνύει ότι συμβάλλει χωρίς κόστος ουσιαστικά σε αυτή την προσπάθεια με μία παροχή, που άλλες ασφαλιστικές στο χώρο χρεώνουν με καθόλου ευκαταφρόνητα ασφάλιστρα» τονίζει ο διευθυντής της CROMAR, κ. John Croker.

Όμιλος ΥΓΕΙΑ**Επέδειξαν αντοχή τα αποτελέσματα**

Αντοχή επέδειξαν τα έσοδα του ομίλου ΥΓΕΙΑ και του νοσοκομείου Υγεία παρά τις αντίξοες οικονομικές συνθήκες, τον αυξημένο ανταγωνισμό και τη μείωση του διαθέσιμου εισοδήματος. Συγκεκριμένα σε ενοποιημένο επίπεδο ο κύκλος εργασιών το α' εξάμηνο του 2010 μειώθηκε κατά 6,1% στα €171,8εκ., έναντι €183,0 εκ. την αντίστοιχη περίοδο πέρσι. Ο κύκλος εργασιών του ΥΓΕΙΑ μειώθηκε μόλις κατά 1,9% και ανήλθε σε € 72,7 εκ. έναντι € 74,1 εκ. το Α' εξάμηνο του 2009. Τα ενοποιημένα κέρδη προ τόκων, φόρων και αποσβέσεων μειώθηκαν κατά 67,9% στα € 9,9 εκ.

Οι κυριότεροι λόγοι για τη μείωση των λειτουργικών κερδών του Ομίλου ήταν: τα έξοδα έναρξης λειτουργίας ύψους € 1,1 εκ. του νέου υπερσύγχρονου νοσοκομείου στα Τίρανα της Αλβανίας, οι τουρκικές και κυπριακές θυγατρικές εταιρείες, οι οποίες το α' εξάμηνο 2010 παρουσίασαν συνολικά λειτουργικές ζημιές περίπου € 4,9 εκ., καθώς και η σημαντική μείωση των περιστατικών των μαιευτικών κλινικών του ομίλου, λόγω της οικονομικής κρίσης, αλλά και του αθέμιτου ανταγωνισμού που αντιμετωπίζουν.

Αποτέλεσμα των ανωτέρω ήταν το ενοποιημένο περιθώριο των κερδών προ τόκων, φόρων και αποσβέσεων να διαμορφωθεί στο 5,8%. Τα κέρδη προ τόκων, φόρων και αποσβέσεων του ΥΓΕΙΑ μειώθηκαν κατά 24,8% και ανήλθαν σε €11,1 εκ., ενώ το περιθώριο λειτουργικών κερδών ως ποσο-

στού των πωλήσεων διαμορφώθηκε σε ικανοποιητικά επίπεδα εν μέσω της κλιμακούμενης οικονομικής κρίσης, ήτοι στο 15,3%.

Για τους ανωτέρω λόγους, αλλά και λόγω αύξησης των αποσβέσεων κατά περίπου 12% ο όμιλος παρουσίασε ζημιές προ φόρων ύψους € 4,7 εκ., έναντι κερδών €15,6 εκ. το α' εξάμηνο του 2009. Τα συγκρίσιμα επαναλαμβανόμενα κέρδη προ φόρων μειώθηκαν κατά 26,8% στα € 4,8 εκ., ενώ τα δημοσιευμένα κέρδη προ φόρων μειώθηκαν κατά 67,5%, καθώς η διοίκηση, με γνώμονα τη χρηματοοικονομική ενίσχυση των θυγατρικών, αποφάσισε το ΥΓΕΙΑ να μη λάβει μερίσματα για την παρελθούσα χρήση. Υπενθυμίζουμε ότι το α' εξάμηνο του 2009 η μητρική εταιρεία είχε λάβει συνολικά μερίσματα ύψους €8,3 εκ. από τις θυγατρικές εταιρείες της.

Σε συγκρίσιμη βάση ο όμιλος παρουσίασε ζημιές μετά από φόρους και δικαιώματα μειοψηφίας ύψους € 2,1 εκ., έναντι κερδών €11,0 εκ. την ίδια περίοδο πέρυσι.

«Παρά την επιδείνωση της οικονομικής κρίσης στην Ελλάδα και το δύσκολο περιβάλλον στις περισσότερες χώρες που δραστηριοποιούμαστε ο όμιλος ΥΓΕΙΑ κατάφερε να παραμείνει ο αδιαφιλονίκητος ηγέτης και να συγκρατήσει τα έσοδα του πρώτου εξαμήνου» σχολίασε η διευθύνουσα σύμβουλος του ομίλου, κ. Ρίτα Σουβατζόγλου.

Lavipharm**Πτώση μεικτού κέρδους και ζημιές ύψους € 4,8 εκατ.**

Στα € 101,4 εκατ διαμορφώθηκε ο ενοποιημένος κύκλος εργασιών της Lavipharm το εξάμηνο έναντι € 122,8 εκατ. το αντίστοιχο περσινό διάστημα, μειωμένος κατά 17,5%. Το μεικτό κέρδος κατέγραψε πτώση € 4,7 εκατ., στα €15,7 εκατ. από € 20,4 εκατ. το αντίστοιχο περσινό διάστημα, ενώ το EBITDA διαμορφώθηκε σε € 4,2 εκατ. από € 4,5 εκατ. την αντίστοιχη περσινή περίοδο. Στο πλαίσιο της προσπάθειας συγκράτησης των λειτουργικών δαπανών, αυτές καταγράφουν πτώση της τάξης του 6,6%, κυρίως λόγω της μείωσης των διοικητικών εξόδων. Παράλληλα, μείωση 6,1% σημειώνουν και τα χρηματοοικονομικά έξοδα (χρεωστικοί τόκοι), ως αποτέλεσμα της μετατροπής μέρους του βραχυπρό-

θεσμου δανεισμού σε μακροπρόθεσμο.

Μεγάλη μείωση παρατηρείται σε επίπεδο χρηματοοικονομικών εσόδων, η οποία όμως οφείλεται κυρίως σε μη επαναλαμβανόμενα κέρδη €13,7 εκατ. που προήρθαν από διαγραφή οφειλής της αμερικανικής θυγατρικής εταιρείας του ομίλου, η οποία βελτίωσε τα ενοποιημένα αποτελέσματα του ομίλου κατά το α' εξάμηνο του 2009. Κατά συνέπεια, τα μεγέθη δεν είναι συγκρίσιμα με τα φετινά ενοποιημένα αποτελέσματα, τα οποία διαμορφώθηκαν σε ζημιές ύψους € 4,8 εκατ. έναντι κερδών €10,9 εκατ. την περσινή περίοδο και ζημιές μετά από φόρους και δικαιώματα μειοψηφίας € 4,9 εκατ. έναντι κερδών €6,2 εκατ. το α' εξάμηνο του 2009.

Σε επίπεδο ισολογισμού αξίζει να σημειωθεί ότι, παρά την κρίση ρευστότητας, η εταιρεία συγκράτησε τις δανειακές της υποχρεώσεις στα ίδια περίπου επίπεδα με τις 31/12/2009, μειώνοντας ταυτόχρονα τις βραχυπρόθεσμες υποχρεώσεις κατά 8,8%.

Όσον αφορά τα οικονομικά μεγέθη της μητρικής εταιρείας Lavipharm Α.Ε., ο Κύκλος Εργασιών διαμορφώθηκε σε € 22,7 εκατ. από € 29,1 εκατ. το α' εξάμηνο του 2009 για τους ίδιους παραπάνω λόγους. Τα αποτελέσματα προ φόρων εμφανίζουν ζημιές ύψους €1,3 εκατ. έναντι ζημιών ύψους €137 χιλ. την περσινή περίοδο, ενώ τα αποτελέσματα μετά από φόρους διαμορφώθηκαν σε ζημιές € 1,4 εκατ. από ζημιές 400 χιλ. το α' εξάμηνο του 2009.

Νοσοκομείο Υγεία**Δωρεάν εξέταση
για Αλτσχάιμερ**

Τη δυνατότητα μιας δωρεάν εξέτασης μνήμης παρέχει το νοσοκομείο «Υγεία» κατά το διάστημα από 20 μέχρι και τις 24 Σεπτεμβρίου στο εξειδικευμένο ιατρείο μνήμης που διαθέτει, με αφορμή την Παγκόσμια Ημέρα κατά της Νόσου Alzheimer την Τρίτη 21 Σεπτεμβρίου.

Στο πλαίσιο των ενεργειών με αφορμή την Παγκόσμια Ημέρα κατά της Νόσου Alzheimer, το ιατρείο μνήμης του «Υγεία» διοργανώνει το Σάββατο 18 Σεπτεμβρίου στο Συνεδριακό Κέντρο του Μητέρα, επιστημονική ημερίδα με θέμα «Οι νέες τεχνολογίες στην πρόληψη και τη θεραπεία της νόσου Alzheimer». Η έγκαιρη διάγνωση συμβάλλει αποφασιστικά στην αντιμετώπιση της νόσου τονίζει η δρ Παρασκευή Σακκά, νευρολόγος-ψυχίατρος, διευθύντρια του ιατρείου μνήμης του «Υγεία» και πρόεδρος της Εταιρείας Νόσου Alzheimer και Συναφών Διαταραχών Αθήνας, επισημαίνοντας ότι στο ιατρείο μνήμης υλοποιείται πιλοτικό ευρωπαϊκό πρόγραμμα νοητικών ασκήσεων με τη χρήση Η/Υ αφής, τόσο για την πρόληψη όσο και τη θεραπεία στα αρχικά στάδια της νόσου. Επισημαίνεται ότι η νόσος Alzheimer είναι η πιο συχνή μορφή άνοιας, καθώς ένα ποσοστό 50-60% του συνόλου των ανοϊκών ασθενών πάσχει από τη νόσο. Σήμερα υπάρχουν 160.000 ασθενείς με άνοια στην Ελλάδα, 7.300.000 στην Ευρώπη και 35.000.000 παγκοσμίως. Οι αριθμοί αυτοί αναμένεται να τριπλασιαστούν μέχρι το 2050 λόγω της συνεχούς αύξησης του προσδόκιμου επιβίωσης, με συνέπεια οι ανοϊκοί ασθενείς παγκοσμίως να ξεπεράσουν τα 100 εκατομμύρια και οι φροντιστές τους τα 200 εκατομμύρια.



**με ασφάλεια
37 χρόνια**

σας στηρίζουμε

Εδώ και 37 χρόνια εφαρμόζουμε την ιδανική συνταγή της επιτυχημένης εταιρείας παροχής ασφαλιστικών υπηρεσιών: Χρηστή Διαχείριση, Έμπειρο Προσωπικό, Ευέλικτη Διοικητική Οργάνωση, Επιλεγμένοι Συνεργάτες, Άμεση Αποζημίωση Ζημιών, Σύγχρονα Ασφαλιστικά Προϊόντα. Στην ΥΔΡΟΓΕΙΟ αγαπάμε τις προκλήσεις! Έχουμε διανύσει μεγάλο δρόμο και ανταποκριθήκαμε επάξια στις ευκαιρίες, όπως και στις δυσκολίες. Έτσι πορευόμαστε και προς το μέλλον και προσβλέπουμε σε ακόμα ευρύτερη ανάπτυξη και στην επίτευξη ακόμα υψηλότερων στόχων.



Ασφαλής Δύναμη!

ΑΝΩΝΥΜΟΣ ΑΣΦΑΛΙΣΤΙΚΗ & ΑΝΤΑΣΦΑΛΙΣΤΙΚΗ ΕΤΑΙΡΕΙΑ
Κεντρικά Γραφεία: Λ. Συγγρού 254, 176 72 Καλλιθέα-Αθήνα
Τ: 210 9477200 • F: 210 9590078

Υποκατάστημα: 7^ο χλμ. Θεσ/νίκης - Ν. Μουδανιών
541 10 Πυλαία-Θεσ/νίκη, Τ: 2310 497900 • F: 2310 487110
www.ydrogios.gr



Την Πέμπτη το συνέδριο

«Κόντρα στον άνεμο, πάλι νικήτες» είναι ο τίτλος του 27ου Συνεδρίου Πωλήσεων της Εθνικής Ασφαλιστικής. Το συνέδριο θα πραγματοποιηθεί την Πέμπτη 16 Σεπτεμβρίου στο «ΘΕΑΤΡΟΝ», Κέντρο Πολιτισμού «Ελληνικός Κόσμος», Πειραιώς 254 στον Ταύρο. Οι εργασίες θα ξεκινήσουν στις 11 π.μ. στην αίθουσα «Αντιγόνη».

Eurolife Ασφαλιστική Νέα προγράμματα

Με το MultiHome Standard ενισχύει τα προϊόντα ασφάλισης κατοικίας η Eurolife Ασφαλιστική. Πρόκειται για ένα βασικό πακέτο εξασφάλισης μιας κατοικίας (ενυπόθηκτης ή μη), το οποίο παρέχει με ιδιαίτερα χαμηλό και ανταγωνιστικό κόστος, προστασία από τους έξι πιο πιθανούς κινδύνους που την απειλούν. Εμπλουτίζοντας την υπάρχουσα σειρά προγραμμάτων κατοικίας (Multi Home, My Home, Sweet Home) με το πρόγραμμα MultiHome Standard η EFG Eurolife Ασφαλιστική στοχεύει στην ολοκληρωμένη κάλυψη των αναγκών κάθε πελάτη της. Το πακέτο MultiHome Standard διατίθεται από τις συνεργαζόμενες μονάδες πώλησης της EFG Eurolife Ασφαλιστικής σε όλη την Ελλάδα.

Για προσωπικό ατύχημα

Παράλληλα, η EFG Eurolife Ασφαλιστική θέτει στη διάθεση των πελατών της το νέο πακέτο προσωπικού ατυχήματος, προσφέροντάς τους, με ιδιαίτερα χαμηλό και ανταγωνιστικό κόστος, έναν συνδυασμό τεσσάρων καλύψεων ασφάλισης από ατύχημα.

Συγκεκριμένα, το πρόγραμμα προσφέρει προστασία σε 4 κατηγορίες επαγγελματιών από:

- Απώλεια ζωής από ατύχημα.
- Μόνιμη Ολική ή Μερική Ανικανότητα από ατύχημα.
- Ιατροφαρμακευτικά Έξοδα από ατύχημα.

Το νέο πακέτο Προσωπικού Ατυχήματος διατίθεται από τις συνεργαζόμενες μονάδες πώλησης της EFG Eurolife Ασφαλιστικής σε όλη την Ελλάδα.

Interamerican

Πρωτοβουλίες για τα ανασφάλιστα αυτοκίνητα

Η τεχνολογία της καταγραφής των οχημάτων στην Ελλάδα και της διαμόρφωσης βάσης δεδομένων με συγκεκριμένη δομή είναι το θέμα που υποστηρίζει με πρωτοβουλία της η Interamerican, αξιοποιώντας την ολλανδική εμπειρία. Συγκεκριμένα, η εταιρεία διαμεσολάβησε για την οργάνωση μιας παρουσίασης που πραγματοποιήθηκε στην Ένωση Ασφαλιστικών Εταιρειών Ελλάδος από την ACHMEA, η οποία έχει υποστηρίξει διάφορες χώρες (Ρουμανία και στη Βαλτική), για τη διαμόρφωση δομημένης βάσης δεδομένων για αυτοκίνητα με χρηματοδότηση από την Ε.Ε.

Η Interamerican πιστεύει ότι η διάρθρωση και η χρησιμοποίηση μιας βάσης δεδομένων για τα ασφαλισμένα οχήματα θα βοηθήσει σημαντικά στο να μειωθεί ο αριθμός των ανασφάλιστων αυτοκινήτων, να περιορισθεί η απάτη και κατ' ακολουθία να εξυγιανθεί ο κλάδος ασφάλισης αυτοκινήτων. Το θέμα που αναπτύχθηκε αναφερόταν στον τρόπο με τον οποίο οι ασφαλιστικές εταιρείες χρησιμοποιούν την εθνική βάση δεδομένων για τα οχήματα στην Ολλανδία, το νομικό πλαίσιο και τα οφέλη μιας ανάλογης δομής για την ολλανδική κυβέρνηση. Στην Ελλάδα τα ανασφάλιστα οχήματα υπολογίζονται περί τις 500 χιλιάδες, ενώ το Επικουρικό Ταμείο των ασφαλιστικών εταιρειών που επωμίζεται οικονομικά τις συνέπειες των σχετικών ζημιών αντιμετωπίζει ζήτημα τραπεζικού δανεισμού για την κάλυψη των υποχρεώσεών του.

ING

Επιτυχημένη συνεργασία με την Τράπεζα Πειραιώς



Με ένα ταξίδι υψηλών προδιαγραφών στη Γαλλική Ριβιέρα τίμησε και επιβράβευσε η Ing τα στελέχη της Τράπεζας Πειραιώς, για τις κορυφαίες πωλήσεις προϊόντων. Στο ταξίδι συμμετείχαν στελέχη των καταστημάτων της Τράπεζας Πειραιώς και μεσίτες ασφαλίσεων που κατόρθωσαν επιτυχημένες αποστολές το 2009. Με την παρουσία τους τίμησαν το ταξίδι ο γενικός διευθυντής τομέα Ασφαλιστικών Εργασιών της Τράπεζας Πειραιώς, κ. Λυσιμάχου Τριαντάφυλλος, η Head of Bancassurance της Τράπεζας Πειραιώς, κ. Καλλέργη Σοφία, και ο γενικός διευθυντής Marketing & Bancassurance της ING Ελλά-

δος, κ. Μάνος Χειράκης. Οι επιτυγχόντες είχαν την ευκαιρία να διαμείνουν στο κοσμοπολίτικο Μόντε Κάρλο και να πραγματοποιήσουν εκδρομές στις Κάννες, τη Νίκαια, το St Paul de Vence και την Εζε, απολαμβάνοντας μοναδικές στιγμές πολυτέλειας και χαλάρωσης.

Αξιζει να σημειωθεί ότι για το έτος 2009 το σύνολο της ετησιοποιημένης παραγωγής ξεπέρασε τα 32 εκατομμύρια ευρώ, υπερβαίνοντας τον αρχικό στόχο κατά 36% και αποδεικνύοντας την επιτυχία της στρατηγικής συνεργασίας της Τράπεζας Πειραιώς με την ING.

Executive Insurance Brokers

Σε ανοδική πορεία

Σημαντική βελτίωση παρουσίασαν όλοι οι βασικοί οικονομικοί δείκτες της Executive Insurance Brokers κατά το πρώτο εξάμηνο με εντυπωσιακά αυξητικά αποτελέσματα, με αποτέλεσμα να επιτυγχάνεται ο στρατηγικός στόχος που είχε θέσει για το 2010 η διοίκηση της εταιρείας για ποιότητα – ανάπτυξη – μεγαλύτερο μερίδιο αγοράς.

Συγκεκριμένα, τα καθαρά ασφάλιστρα σημείωσαν αύξηση 25,4% (9,3 εκατ.), ο κύκλος εργασιών σημείωσε αύξηση 34,5% (έσοδα από προμήθειες), στα νέα συμβόλαια η αύξηση ήταν 37,5%, το καθαρό αποτέλεσμα περιόδου είχε αύξηση 64,7%, στα ίδια κεφάλαια η αύξηση ήταν 57,1%, ενώ οι χρεώστες ασφαλιστρών σημείωσαν μείωση 4,3%.

Όπως σημειώνει η διοίκηση, τα παραπάνω στοιχεία βελτιώνουν τα μεγέθη του ισολογισμού και των αποτελεσμάτων της εταιρείας και δημιουργούν τις καλύτερες προϋποθέσεις για μια αισιόδοξη πορεία στο σύνολο της χρονιάς. Η επιλεκτική ανάπτυξη συνεργασιών, καθώς επίσης και ο σχεδιασμός και η υλοποίηση πρωτοποριακών ποιοτικών συστημάτων εξυπηρέτησης, προς συνεργάτες και πελάτες, όπως τα Executive web Brokers και Executive Help αποτέλεσαν σημαντικά εργαλεία για την επιτυχία και την επίτευξη των στόχων της εταιρείας.

Top of the Table τέσσερις ασφαλιστές

Τον κορυφαίο τίτλο Top of the Table μέλους του παγκόσμιου οργανισμού Million Dollar Round Table (MDRT) έλαβαν τέσσερις ασφαλιστικοί σύμβουλοι από την Ελλάδα για το 2010. Και οι τέσσερις ανήκουν στο δυναμικό του δικτύου agency της Interamerican και είναι οι Ελευθερία Αρακά, Σταυρούλα Επιτροπάκη (γραφείο πωλήσεων Χίου - Μ. Μπαχά), Χρήστος Πέτρου (γραφείο πωλήσεων Αθήνας - Δ. Φαραντούρη) και Γιώργος Τσαβίκος (γραφείο Πωλήσεων Αγρινίου - Χ. Μαχαιρίδη). Το MDRT, η κορυφαία παγκοσμίως ένωση επαγγελματιών του χρηματοοικονομικού τομέα, περιλαμβάνει ως μέλη του χιλιάδες επαγγελματίες από όλον τον κόσμο με κριτήρια αυστηρής επιλογής, που βασίζονται στις επιδόσεις, την αρίστευση και την επαγγελματική ηθική. Τον τίτλο του μέλους του MDRT κατέχουν φέτος 38 ασφαλιστικοί σύμβουλοι της Interamerican: πρόκειται για τη μεγαλύτερη εταιρική ομάδα μελών του Οργανισμού στην Ελλάδα, από τους οποίους οι 17 συμμετείχαν πρόσφατα στις εργασίες του ετήσιου συνεδρίου του MDRT, στο Βανκούβερ του Καναδά.

Σημειώνεται ότι το περιφερειακό συνέδριο MDRT Europe του 2011, τον Φεβρουάριο, θα φιλοξενηθεί στην Αθήνα.



Η ομάδα των ασφαλιστικών συμβούλων-μελών του MDRT στο φετινό παγκόσμιο συνέδριο του οργανισμού στο Βανκούβερ.

Εθνική Ασφαλιστική Κύπρου

Ταξίδεψε στο Παρίσι



Στην Πόλη του Φωτός, το Παρίσι, αλλά και σε πλήθος μαγευτικές γωνιές της Γαλλίας βρέθηκαν φέτος τον Αύγουστο οι πρώτοι της Εθνικής Ασφαλιστικής (Κύπρου).

Με γαλλικές γεύσεις από τον Λίγηρα στον ουρανό, μοναδικές εικόνες από μεγάλα έργα πολιτισμού στο Παρίσι, αλλά και από φυσικές ομορφιές της Νορμανδίας, επέστρεψαν με «γεμάτες τις μηχανές» και έτοιμοι για νέες επιτυχίες.

Ιντερσαλόνικα

Εθνική πηγή ισχύος στη Θεσσαλονίκη

Ως μία από τις είκοσι επιλεγμένες εθνικές πηγές ισχύος στη Θεσσαλονίκη χαρακτηρίζεται η Ιντερσαλόνικα, σύμφωνα με έγγραφο αρμόδιας υπηρεσίας των Ενόπλων Δυνάμεων.

Επισημαίνοντας τη σημαντική διάκριση, η εταιρεία σημειώνει ότι η επιλογή και η διάκριση αυτή, που αποτελεί τιμή αλλά και ευθύνη της εταιρείας, αφορά τις δυνατότητες της παροχής υπηρεσιών, αν και όταν χρειασθεί, στον τομέα της Οδικής Βοήθειας με τον στόλο οχημάτων της και το εξειδικευμένο προσωπικό της. Και η ευθύνη και ετοιμότητά της αυτή είναι ύψιστη δυνατή εθνική της προσφορά, ανώτερη κάθε άλλης μορφής εταιρικής ευθύνης προς κάθε Έλληνα.

Ποιες και πόσες άλλες γνωστές και μεγάλες ασφαλιστικές επιχειρήσεις στη χώρα μας έτυχαν παρόμοιας επιλογής και διακρίσεως ως εθνική πηγή ισχύος; Το ερώτημα αυτό είναι πραγματικά καυτό, διότι κάθε ασφαλιστική επιχείρηση έχει εξ αντικειμένου έντονα κοινωνικό και εθνικό χαρακτήρα, οπότε πρέπει και οφείλει να αποτελεί και εθνική πηγή ισχύος, καταλήγει στην ανακοίνωσή της η Ιντερσαλόνικα.

Εν τω μεταξύ, ο όμιλος Ιντερσαλόνικα, ως πιστοποιημένο Κέντρο Εκπαίδευσης Διαμεσολαβούντων στις ασφαλίσσεις προσώπων, ανακοίνωσε την έναρξη του 25ου Κύκλου Σπουδών για την απόκτηση άδειας άσκησης επαγγέλματος Ασφαλιστικού Συμβούλου στην έδρα του στη Θεσσαλονίκη και στις εγκαταστάσεις του στην Αθήνα.

Στους εγγεγραμμένους διατίθενται δωρεάν εγχειρίδιο όπου εμπεριέχεται η ύλη, όπως έχει ορισθεί στα περιγράμματα της Τεχνικής Επιτροπής Εκπαίδευσης Διαμεσολαβούντων, καθώς και πρόσθετες σημειώσεις σε ηλεκτρονική μορφή με θέματα εξετάσεων και προτεινόμενες απαντήσεις.

Η υλικοτεχνική υποδομή, τα εποπτικά μέσα και οι έμπειροι εκπαιδευτές, σε συνδυασμό με το ενδιαφέρον της διοίκησης για εμπεριστατωμένη κατάρτιση και διαρκή επιμόρφωση όσων ασχολούνται με την Ιδιωτική Ασφάλιση, εγγυώνται την επιτυχία στις εξετάσεις που οργανώνονται από το υπουργείο Ανάπτυξης.



Για περισσότερα από 50 χρόνια, έχετε δίπλα σας έναν σύμμαχο ζωής. Για περισσότερα από 50 χρόνια, η MINETTA βρίσκεται κοντά σας σε κάθε σας ανάγκη. Με ολοκληρωμένα προγράμματα, σας καλύπτει αξιόπιστα και υπεύθυνα, αποζημιώνοντας αμέσως.

MINETTA, η μεγάλη ελληνική ασφαλιστική εταιρεία που είναι πάντα δίπλα σας, ό,τι κι αν τύχει. Κι αυτό το ζείτε εδώ και 50 χρόνια... Και θα το ζήσουν και τα παιδιά και τα εγγόνια σας. Σίγουρα!

Άμεση Αποζημίωση

Περισσότερα από 1.000 πρακτορεία και υποκαταστήματα σε όλη την Ελλάδα

Κεντρικά Γραφεία: Λ. Συγγρού 193-195 & Χρ. Σμύρνης 2 Ν. Σμύρνη 17121 Τηλ. Κέντρο: 210 9309500-99 Fax: 210 9350807
e-mail: info@minetta.gr www.minetta.gr





Επώδυνο και το 2011

Στάση αναμονής από τους αντισφαλιστές λόγω κρίσης



Οι αντισφαλιστές ανά τον κόσμο προσπαθούν να φανούν ψύχραιμοι απέναντι στις προβλέψεις των ειδικών που κάνουν λόγο για ένα εξαιρετικά επώδυνο 2011 από πλευράς τιμών και εισόδων. Στην ετήσια μεσογειακή συνάντησή τους οι μεγαλύτεροι αντισφαλιστές παίκτες στον κόσμο δεσμεύτηκαν εκ νέου να διατηρήσουν την πειθαρχία στον καθορισμό της τιμής των συμβολαίων για την κάλυψη των κινδύνων που παρέχουν στους ασφαλιστές, τονίζοντας ότι δεν θα εμπλακούν σε μια κούρσα αντα-

γωνισμού μέχρι τέλους. Η μεγαλύτερη εταιρεία αντισφαλίσεων στον κόσμο, η Munich Re, προέβλεψε συγκεκριμένα ότι θα διατηρήσει σταθερές τις τιμές της σε ολόκληρο το φάσμα του επιχειρηματικού της χαρτοφυλακίου που θα ανανεωθεί στην αρχή του έτους, επιστώντας την προσοχή στο γεγονός ότι ήδη κάποιες τιμές βρίσκονται σε άνοδο στον απόηχο της πετρελαιοκηλίδας στον Κόλπο του Μεξικού και του φετινού σεισμού στη Χιλή. Στο ίδιο πνεύμα κινήθηκαν και οι δηλώσεις της γαλλικής αντισφαλιστικής εταιρεί-

ας Scor, παρότι υπήρξε παραδοχή ότι οι πελάτες της κάνουν σκληρό παζάρι. «Ελπίζουμε ότι τον Ιανουάριο θα μπορούσε να δείξουμε επαναλήψεις που θα είναι σταθερές ή τουλάχιστον ελάχιστα ανεβασμένες», δήλωσε σχετικά ο Denis Kessler Chief Executive της Scor. Ωστόσο οι χρηματιστές, τα πρακτορεία αξιολόγησης και οι άλλοι παρατηρητές της βιομηχανίας που παρακολούθησαν τη συνάντηση στο Μόντε Κάρλο ισχυρίζονται ότι το 2011 θα είναι η τρίτη συνεχόμενη χρονιά κατά την οποία τα ασφάλιστρα όσον αφορά τις ιδιο-

κτησίες και τις ζημιές θα παρουσιάσουν πτώση. Από την πλευρά των ασφαλιστών, πάντως, όπως σχολίασε ο James Eck, ανώτατο στέλεχος στην Moody's, «οι ασφαλιστές δεν πρόκειται να πληρώσουν παραπάνω λεφτά και θα υπάρξει μεγάλη αντίσταση στις αυξημένες τιμές», καθώς οι περισσότεροι εξ αυτών που ερωτήθηκαν σχετικά από το πρακτορείο αξιολόγησης δήλωσαν ότι σκοπεύουν να αγοράσουν το ίδιο ποσό ή λιγότερο ποσό αντισφαλίσης για το 2011 από αυτό που πήραν για το 2010.

Η AIA στην Κίνα

Συμφωνίες και για Bancassurance



Η AIA έκλεισε συμφωνία διανομής με τη Βιομηχανική και Εμπορική Τράπεζα της Κίνας (Industrial and Commercial Bank of China), τον μεγαλύτερο δανειστή της χώρας σύμφωνα με τα δεδομένα της αγοράς, καθώς το ασιατικό σκέλος της AIG κινείται για να κατακτήσει την ηγέτιδα θέση του ξένου ασφαλιστικού παράγοντα στη χώρα του Κόκκινου Δράκου. Η AIA, η μόνη ξένη εταιρεία που διαθέτει ολοκληρωμένη άδεια ασφαλιστικής λειτουργίας στην Κίνα, έχει ήδη συνάψει επιπλέον 17 μικρότερες συμφωνίες τραπεζοασφάλισης που της επιτρέ-

πουν την πρόσβαση σε περισσότερα από 1.000 τραπεζικά υποκαταστήματα, σύμφωνα με τα τελευταία οικονομικά στοιχεία της εταιρείας. Στο δυναμικό της περιλαμβάνονται επίσης 25.000 ασφαλιστικοί πράκτορες που την έχουν βοηθήσει να πάρει το πάνω χέρι μεταξύ των ξένων ασφαλιστικών εταιρειών ζωής που δραστηριοποιούνται στην Κίνα, ένα γεγονός που μεταφράζεται σε ποσοστό της τάξεως του 21% επί του συνόλου των ξένων εταιρειών και σε μόλις 1% σε σχέση με τη συνολική αγορά ασφαλείων ζωής της Κίνας. Η AIA κατέγραψε συνολικά ασφάλιστρα της τάξεως του 1,1 δισ. δολαρίων στην Κίνα για το 2009, ποσό δεκαπλάσιο από τα 11,6 δισ. ασφάλιστρα που συγκέντρωσε από ολόκληρη την Ασία.

CIGNA

Εξαγοράζει τη Vanbreda International



Η ασφαλιστική εταιρεία υγείας CIGNA με έδρα τη Φιλαδέλφεια ανακοίνωσε την εξαγορά της Vanbreda International, μιας από τις ηγέτιδες εταιρείες στον τομέα ασφαλείων υγείας με έδρα το Βέλγιο. Η Vanbreda, η οποία θα λειτουργεί ανεξάρτητα και με την ίδια διοίκηση, ειδικεύεται στην ασφάλιση και σε προγράμματα για υπαλλήλους σε μη κυβερνητικούς οργανισμούς. Η συμφωνία μεταξύ των δύο εταιρειών προσφέρει στη CIGNA το ασύγκριτο πλεονέκτημα της πρόσβασης σε μια διεθνή αγορά ασφαλείων υγείας πολύ μακριά από τη βάση των δραστηριοτήτων της. Κι αυτό γιατί, ενώ η CIGNA δίχως αμφιβολία κυριαρχεί στην αμερικανική ασφαλιστική αγορά υγείας, η Vanbreda διαθέτει έ-

πτονη ασφαλιστική παρουσία τόσο στην Ευρώπη όσο και στην Ασία. Σημειώνεται ότι, σύμφωνα με τα υπάρχοντα στοιχεία, το πελατολόγιο και των δύο εταιρειών μαζί ανέρχεται σε 700.000 άτομα.

Νέα Ζηλανδία

Ασφαλιστικές ζημιές λόγω Ρίχτερ



Η ισχυρότατη σεισμική δόνηση των 7,4 βαθμών της κλίμακας Ρίχτερ που χτύπησε τη Νέα Ζηλανδία στις 3 Σεπτεμβρίου εκτιμάται ότι θα προκαλέσει τις μεγαλύτερες ασφαλιστικές απώλειες που έχουν σημειωθεί στη χώρα τις τελευταίες δεκαετίες. Κι ενώ οι αρχικοί υπολογισμοί τοποθετούσαν το ύψος της ασφαλιστικής ζημίας σε 2-4 δισ. δολάρια, ο υπουργός Οικονομικών της Νέας Ζηλανδίας Bill English ξεκαθάρισε πριν από μερικές ημέρες ότι το καταστροφικό αυτό γεγονός θα κοστίζει τελικά μετά βεβαιότητας περίπου 4 δισ. δολάρια. Όπως έγινε γνωστό, η κρατική ασφαλιστική εταιρεία της χώρας θα καταβάλει για το σεισμό δύο εκατ. δολάρια. Σημειώνεται ότι ο σεισμός έπληξε κατά κύριο λόγο την πόλη Κράιστσερτς, τη δεύτερη σε μέγεθος πόλη της Νέας Ζηλανδίας.

Standard Life

Απολύει 500 άτομα

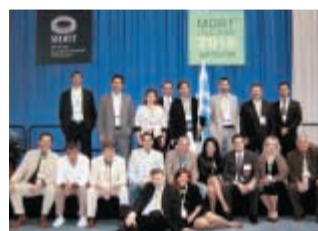


Η Standard Life, ο ασφαλιστικός και συνταξιοδοτικός γίγαντας του Εδιμβούργου, ανακοίνωσε ότι θα προχωρήσει στην απόλυση 500 ατόμων μέσα στους επόμενους 15 μήνες. Σύμφωνα με τη σχετική ανακοίνωση της εταιρείας, πρόθεση των ιθυνόντων της είναι να αποσύρουν σταδιακά 600 θέσεις εργασίας και να εισάγουν στη συνέχεια περίπου 100 καινούργιες σε ολόκληρο το επιχειρηματικό φάσμα της Standard Life. Όπως προβλέπεται οι 480

θέσεις εργασίας που θα χαθούν θα προέλθουν από την έδρα της εταιρείας το Εδιμβούργο και οι υπόλοιπες από τα παραρτήματα της στο Ηνωμένο Βασίλειο και το εξωτερικό.

Intermedica Sistema

Σε αναζήτηση αγοραστών



Η Intermedica Sistema de Saude SA, η βραζιλιάνικη ασφαλιστική εταιρεία υγείας, αναζητά υποψήφιους αγοραστές σε μια πώληση που ενδέχεται να ξεπεράσει τα 800 εκατ. δολάρια και ήδη έχει εγείρει το ενδιαφέρον των αμερικανικών ιδιωτικών equity firms. Οι Bain Capital LLC και Summit Partners συγκαταλέγονται μεταξύ των πιθανών αγοραστών,

ενώ τη δημοπρασία έχει αναλάβει η Credit Suisse Group AG. Η ασφαλιστική εταιρεία υγείας, με έδρα το Σάο Πάολο, που ανήκει στον όμιλο Grupo NotreDame Intermedica, έχει 6.250 άτομα προσωπικό και εξυπηρετεί 3 εκατομμύρια μέλη και 8.600 εταιρείες, μεταξύ των οποίων το Carrefour SA και τα Wal-Mart Stores Inc.

Prudential Plc

Κινέζικο ενδιαφέρον



Μια ομάδα Κινέζων επενδυτών εξετάζουν την πιθανότητα υποβολής μια προσφοράς εξαγοράς της βρετανικής ασφαλιστικής εταιρείας Prudential Plc, σύμφωνα με δημοσίευμα της εφημερίδας «Sunday Times». η οποία ωστόσο δεν αποκαλύπτει τις πηγές της. Σύμφωνα με το σχετικό δημοσίευμα οι εν λόγω δισεκατομμυριούχοι στήριξαν την αποτυχημένη προσπάθεια της Prudential να χτυπήσει με 35 δισ. δολάρια την AIA, τον ασιατικό βραχίονα

της αμερικανικής ασφαλιστικής εταιρείας AIG, και στη συνέχεια είχαν συζητήσει για το πώς θα αποκτήσουν ένα στρατηγικό μερίδιο στην AIA. Ο Guo Guangchang, πρόεδρος του Fosun Group, ο Fred Hu, πρώην πρόεδρος της Goldman Sachs στην ευρύτερη Κίνα, και ο Shan Weijian, πρόεδρος και επικεφαλής του Pacific Alliance Group, συγκαταλέγονται μεταξύ των ενδιαφερομένων, σύμφωνα με τη «Sunday Times». Η Prudential αρνήθηκε να σχολιάσει το δημοσίευμα.

Allianz**Capital Markets Monthly**

Ουδέτερη κατανομή μετοχών – ομολόγων συνιστούν στους επενδυτές για το διάστημα που ακολουθεί οι αναλυτές της Allianz Global Investors, μέσω αναφορών τους στο τελευταίο μηνιαίο δελτίο κεφαλαιαγορών Capital Markets Monthly. Όπως αναφέρουν, στις αγορές χορηγούνται τονωτικές ενέσεις, τόσο μέσω του τομέα των τραπεζών όπου τα stress test συνέβαλαν στην αύξηση της εμπιστοσύνης εντός της διατραπεζικής αγοράς, όσο και από τις αποδόσεις των μερισμάτων που φαίνονται ελκυστικές.

Οι αναλυτές δεν παραλείπουν να αναφερθούν και στην επιτυχημένη αναχρηματοδότηση της Ελλάδας, της Ισπανίας και της Ιρλανδίας, που σε κάθε περίπτωση βοήθησαν στη βελτίωση του κλίματος στις κεφαλαιαγορές.

Λόγω των ανωτέρω ευελπιστούν ότι οι αγορές σταδιακά θα ανακτήσουν τις δυνάμεις τους, τονίζουν ωστόσο ότι οι επενδυτές δεν θα πρέπει να ξεχνούν ότι οι οικονομίες βρίσκονται εν μέσω ενός σεναρίου κυκλικής μετάβασης. Υπογραμμίζουν επίσης την πρόσφατη πτώση των κορυφαίων δεικτών του ΟΟΣΑ σχεδόν σε όλες τις περιοχές, αλλά και το αμετάβλητο υψηλό κρατικό χρέος κυρίως των εκβιομηχανισμένων χωρών. Για τους λόγους αυτούς υποστηρίζουν ότι καλό είναι να μην αποκλειστεί η επιστροφή στην αποστροφή του κινδύνου. Αμυντικές κινήσεις στις κεφαλαιακές επενδύσεις συνιστούν οι αναλυτές της Allianz, χωρίς ωστόσο να αποκλείουν τις επενδυτικές ευκαιρίες.

Marsh**Πρωτιά στους μεσίτες**

Στην πρώτη θέση της παγκόσμιας κατάταξης μεσιτών ασφαλίσεων, παραμένει για ακόμη μια χρονιά η Marsh, σύμφωνα με την πρόσφατη δημοσίευση δύο διεθνών ασφαλιστικών εντύπων, Best's Review και Business Insurance. Μιλώντας στην έκδοση Business Insurance ο Dan Glaser, Πρόεδρος και Διευθύνων Σύμβουλος της Marsh Inc., τόνισε ότι η γνώση και εξειδίκευση των στελεχών της, η καινοτομία και η εξυπηρέτηση που προσφέρει στους πελάτες της αποτελούν τα δυνατά σημεία της εταιρείας.



**40 χρόνια
συνδέουμε την πορεία μας
με την επιτυχία σας**

Από το 1970 δίπλα στους συνεργάτες μας.

Η Ατλαντική Ένωση ιδρύθηκε το 1970 από μία ομάδα κορυφαίων οικονομικών παραγόντων και γρήγορα ξεχώρισε στον ασφαλιστικό χώρο για τη φερεγγυότητά της, τη σταθερή διοίκηση, τις σταθερές αρχές και τη σταθερή φιλοσοφία που διατηρεί έως τις μέρες μας. Καλύπτοντας όλο το φάσμα των ασφαλιστικών προϊόντων των κλάδων Γενικών Ασφαλίσεων και Ζωής (Υγεία – Σύνταξη), η Ατλαντική Ένωση αποτελεί το πρότυπο στον τομέα του διακανονισμού ζημιών. Γι' αυτό άλλωστε επιλέχθηκε ως σύμμαχος από ασφαλιστικές εταιρίες διεθνούς καταξίωσης, κύρους και αξιοπιστίας.

Αν λοιπόν και εσείς θέλετε, όχι ακόμα μία ασφαλιστική εταιρία, αλλά ένα συνεργάτη που συνδέει την πορεία του με τη δική σας επιτυχία, τότε επιλέξτε την αξιοπιστία και τη σοβαρότητα της Ατλαντικής Ένωσης.

Λ. Μεσογείων 71, 115 26 Αθήνα
Τηλ.: 210 7454000, Fax: 210 7794446
www.atlantiki.gr

ΕΤΑΙΡΙΑ ΜΕΛΟΣ TOY GROUP

Deutscher Ring 
La Baloise 

Οδός
Αποταμίευσης



Σύνταξη

Σύνταξη

ΟΤΑΝ και ΟΠΩΣ τη θέλετε



Top Ad

Το πρόγραμμα «Οδός Αποταμίευσης-Σύνταξη» σημαίνει Εγγυημένη Ισόβια Σύνταξη, γνωστή από τη στιγμή της ασφάλισης, με το μέγιστο δυνατό βαθμό ελευθερίας και με το μεγαλύτερο τεχνικό επιτόκιο (3,35%).

Εσείς επιλέγετε το ποσό της σύνταξής σας σύμφωνα με την οικονομική σας δυνατότητα και την επιθυμία σας για μελλοντικό εισόδημα, καθώς και την ηλικία συνταξιοδότησής σας και η Groupama Φοίνιξ καλύπτει κάθε ανασφάλειά σας για το μέλλον. Εγγυημένα!

 CALL CENTER
800 11 93800

Κεντρικά γραφεία: Ομήρου 2, 105 64 Αθήνα
www.groupama-phoenix.com, e-mail: info@groupama-phoenix.com

 **Groupama Φοίνιξ**

Ασφαλιστική

Σίγουρα δίπλα σας