



**Μετοχές**

**Τι κρύβει το «πάρε δώσε» κυβέρνησης τραπεζών**

Σελ. 6

**Διαβάστε:**

**Groupama**

**Για εγγυημένη ισόβια σύνταξη**

Σελ. 12

**Ομιλος Υγεία**

**Επέδειξαν αντοχή τα μεγέθη**

Σελ. 10

**Interamerican**

**Σημαντική διάκριση για την εταιρική κοινωνική ευθύνη**

Σελ. 10

**ΑΧΑ Ασφαλιστική**

**Ομαδικό ασφαλιστήριο στη Real Media**

Σελ. 10

**Επιθεώρηση Π. Γλεντή**

**Σε τροχιά ανάπτυξης και το 2010**

Σελ. 12

**ΤΤ Helenic Postbank**

**Συμφωνία Ιατρικού με Postcredit**

Σελ. 8

**Αποτελέσματα**

**Εθνική, ΑΤΕbank, Alpha Bank**

Σελ. 9



**ΑΤΕ Ασφαλιστική**

**θωρακίζει τη φερεγγυότητα και εξυγιαίνει τον ισολογισμό της**

Σελ. 10



**Μυρτώ Χαμπάκη**

**Οι προκλήσεις του νέου πλαισίου Solvency II για τις ασφαλιστικές**

Σελ. 4

**Πονοκέφαλος τα κρατικά ομόλογα για τράπεζες**

Σελ. 6

**Νέα διοίκηση στην Εθνική Ασφαλιστική**

# Στόχος

# η υγιής κερδοφορία



Το επόμενο βήμα είναι η αύξηση της αποτελεσματικότητας της εταιρείας, τόνισε ο Μίνος Μωυσής διευθύνων σύμβουλος Εθνικής Ασφαλιστικής

Του Λάμπρου Καραγεώργου

**Η** νέα ηγεσία στην Εθνική Ασφαλιστική είναι το κυρίαρχο θέμα των τελευταίων ημερών στην ελληνική ασφαλιστική αγορά. Η ανάληψη των καθηκόντων του διευθύνοντος συμβούλου από τον κ. Μίνο Μωυσή συνιστά μία «συνέχεια»

στη διοίκηση, καθώς ο κ. Μωυσής προέρχεται από την Εθνική Τράπεζα. Ως κορυφαίος αναλογιστής, ο ίδιος είναι γνώστης των θεμάτων της ιδιωτικής ασφάλισης «τεχνικά» και «εμπορικά», αφού έχει θητεύσει σε όλες σχεδόν τις ανώτατες θέσεις μιας ασφαλιστικής εταιρείας. Επίσης, με τεράστια εμπειρία και στην ανάπτυξη του bancassurance, αφού α-

πό τη θέση του στην τράπεζα κατάφερε και κινητοποίησε τον μεγαλύτερο τραπεζικό μηχανισμό παραγωγής ασφαλιστικών προϊόντων, αυτόν της ΕΤΕ. Ταυτόχρονα, η ανάληψη των καθηκόντων από τον κ. Μωυσή συνιστά και μία «ασυνέχεια», καθώς εκ

Συνέχεια στη σελ. 3



**Allianz Ελλάδος**

**Ανάπτυξη σε υγιή και κερδοφόρα βάση**

Σελ. 2

**Ομιλος Eureka: Επανήλθε στην κερδοφορία**

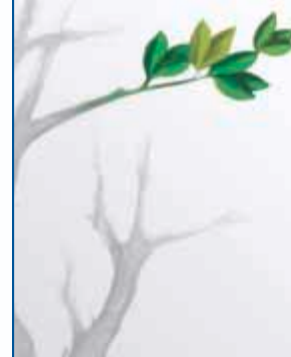
Σελ. 12



**Αύξηση κερδών και παραγωγής για την EFG Eurolife**

Σελ. 12

**Η ποιότητα των επιλογών μας, η δικαίωσή μας.**



Καλύπτουμε στους Lloyd's, όλους τους Ασφαλιστικούς Κλάδους Ζημιών με πρότυπο τρόπο ανταπόκρισης και μεγάλες δυνατότητες ευελιξίας

Για τους συνεργάτες μας, μεσολαβούμε σε όλες τις αγορές & σε προϊόντα Ζωής

INSURANCES ARRANGED AT LLOYD'S  
Εξουσιοδοτημένοι Ανταποκρτές των Lloyd's



cromar.gr

## Είπαν:



Η εμπλοκή του ΔΝΤ «δεν συνεπάγεται και νέα μέτρα».

Ο υπουργός Οικονομίας Γιώργος Παπακωνσταντίνου στην «Κυριακάτικη Ελευθεροτυπία»



«Δεν θεωρώ επιζήμια τη συμμετοχή του Διεθνούς Νομισματικού Ταμείου».

Ο νομπελίστας οικονομολόγος Τζόζεφ Στίγκλιτς στο «Βήμα της Κυριακής»

## Allianz Ελλάδα

## Ανάπτυξη σε υγιή και κερδοφόρα βάση

Σημαντική ενίσχυση της θέσης και των μεριδίων της στην ασφαλιστική αγορά πέτυχε η Allianz Ελλάδα το 2009, καταγράφοντας έντονους ρυθμούς ανάπτυξης, όπως και σημαντική κερδοφορία, δραστηριοποιούμενη υπό πραγματικά αντίξοες οικονομικές συγκυρίες, που ήταν ιδιαίτερα έντονες στον τομέα των χρηματοοικονομικών υπηρεσιών.

Ειδικότερα, βάσει Δ.Λ.Π., ο κύκλος εργασιών της Allianz Ελλάδα αυξήθηκε πέρυσι κατά 12,3% στα 223,1 εκατ. ευρώ από 198,6 εκατ. ευρώ την προηγούμενη χρήση, με τις ασφαλίσεις Ζωής να παρουσιάζουν αύξηση κατά 8,9% στα 119,1 εκατ. ευρώ και τις ασφαλίσεις Ζημιών κατά 19,2% στα 98,7 εκατ. ευρώ. Τα λειτουργικά κέρδη κατέγραψαν αύξηση 14,6% σε σχέση με το 2008, παραμένοντας σε υψηλά επίπεδα, στα 13,9 εκατ. ευρώ, όπως και τα αποτελέσματα μετά φόρων, που αυξήθηκαν κατά 33,6% στα 9,4 εκατ. ευρώ.

Η θετική εξέλιξη των καθαρών αποτελεσμάτων, όπως εξάλλου και το γεγονός ότι το 2009 ο δείκτης φερεγγυότητας ανήλθε στο

## Τι είπε ο Π. Παπανικολάου για την εποπτεία



Ο κ. Πέτρος Παπανικολάου

το ρόλο του σε όφελος της ελληνικής κοινωνίας».

«Ο όμιλος Allianz ενισχύει τη θέση του στην Ελλάδα, σε μια δύσκολη αγορά, όπου η σταθερότητα και άρα η σχέση εμπιστοσύνης που ο θεσμός τον οποίο υπηρετούμε εμπνέει, εξαρτάται απόλυτα από τον υγιή ανταγωνισμό και, κατά συνέπεια, από μια αυστηρή, συνεπή, αλλά και αδιάλειπτη εποπτεία. Αναμένουμε από την Τράπεζα της Ελλάδος, τον νέο εποπτικό φορέα, να αντιμετωπίσει άμεσα, δίκαια και αποτελεσματικά όλες τις παθογένειες που ταλαιπωρούν την αγορά μας για δεκαετίες, ώστε να μη βρίσκονται ασφαλισμένοι στο δρόμο και "δυστυχείς" πελάτες να καλούνται να επιβαρυνθούν τα κόστη της ανεπαρκούς εποπτείας, και ώστε ο θεσμός να ασκήσει επιτέλους

161%, επιβεβαίωσαν για μια ακόμη χρονιά την επίτευξη του στρατηγικού στόχου της Allianz Ελλάδα, να αναπτύσσεται σταθερά σε υγιή και κερδοφόρα βάση. Θετική εξέλιξη είχαν το 2009 και οι δείκτες κερδοφορίας στους δύο βασικούς τομείς δραστηριότητάς της.

Στον κλάδο γενικών ασφαλειών καταγράφηκε άνοδος των λειτουργικών αποτελεσμά-

των κατά 10,6% στα 11 εκατ. ευρώ, με τα καθαρά κέρδη να διαμορφώνονται στα 7,3 εκατ. ευρώ και στον κλάδο Ζωής, το λειτουργικό αποτέλεσμα αυξήθηκε κατά 64% στα 3,3 εκατ. ευρώ από 2 εκατ. ευρώ το 2008, με αποτέλεσμα τα καθαρά κέρδη να ανέλθουν στα 2,5 εκατ. ευρώ. Αυξημένα κατά 9,2% ήταν πέρυσι και τα Ίδια Κεφάλαια της Allianz

Ελλάδος, που διαμορφώθηκαν στα 83 εκατ. ευρώ, έναντι 76 εκατ. ευρώ το προηγούμενο 12μηνο. Στις γενικές ασφάλειες, η εταιρεία εφάρμοσε και το 2009 με συνέπεια την πολιτική της, που είχε ως αποτέλεσμα τη διαμόρφωση του δείκτη Combined Ratio (άθροισμα ζημιών και εξόδων) στο 90,7%, όταν στόχος της εταιρείας ήταν να μην ξεπεράσει το 91,1%, συμβάλλοντας σημαντικά στην ενίσχυση της κερδοφορίας. Ο δείκτης ζημιών διαμορφώθηκε στο 61,2% και ο δείκτης εξόδων στο 29,5%.

Ειδικότερα, ο δείκτης ζημιών του κλάδου αυτοκινήτων αυξήθηκε στο 67,8% από 64,1% το 2008, ενώ η συνολική αποθεματοποίηση ανήλθε στο 198,6% επί των δεδουλευμένων ασφαλιστρών. Στους κλάδους περιουσίας και γενικών ατυχημάτων ο δείκτης ζημιών κρατήθηκε σε χαμηλά επίπεδα, στο 41,9%. Η Allianz Ελλάδα επέμεινε και το 2009 σε έντονους ρυθμούς ανάπτυξης, χωρίς να υποβαθμίζει στο ελάχιστο τη στρατηγική της επιδίωξη για μια κερδοφόρα και υγιή πορεία,τόνισε ο διευθύνων σύμβουλος και CEO της Allianz Ελλάδα, κ. Πέτρος Παπανικολάου.

## Εθνική Ασφαλιστική

## Ιστορικό ρεκόρ εσόδων, αλλά και ζημίες 48 εκατ. ευρώ

Για πρώτη φορά στην ιστορία της ελληνικής ασφαλιστικής αγοράς, η Εθνική Ασφαλιστική, ηγέτις του Κλάδου, τιμώντας την 120χρονη ιστορία της, καταρρίπτει το φράγμα του 1 δισεκατομμυρίου ευρώ επιτυγχάνοντας παραγωγή πρωτασφαλιστρών πλέον δικαιωμάτων ύψους 1,05 δισ. ευρώ. Το ρεκόρ αυτό, όπως αναφέρει η εταιρεία σε σχετική ανακοίνωση, αντιστοιχεί σε αύξηση συνολικής παραγωγής πλέον δικαιωμάτων για τη χρήση 16,9%, υπερβαίνοντας κατά πολύ το ρυθμό ανάπτυξης της ελληνικής ασφαλιστικής αγοράς που κατέγραψε το 2009 αντίστοιχη αύξηση μόλις 0,4%. Το συνολικό μερίδιο αγοράς της εταιρείας ανήλθε σε 20% έναντι 17,2% του 2008. Αναλυτικότερα, στους κλάδους Ζωής η εταιρεία αύξησε το μερίδιο αγοράς της κατά 2,2 ποσοστιαίες μονάδες, φθάνοντας σε 23,4%, με τις νέες εργασίες του Κλάδου Ατομικών Ζωής να ανέρχονται σε 45 εκατ. ευρώ, αυξημένες κατά 15,8%. Η συνολική παραγωγή Bancassurance Ζωής ανήλθε σε 214 εκατ. ευρώ, αυξημένη κατά 7,2%, επιβεβαιώνοντας για μία ακόμη χρονιά την ορθότητα της στρατηγικής επιλογής για την αξιοποίηση των συνεργειών μεταξύ της εταιρείας και της ΕΤΕ. Παράλληλα, στους Κλάδους Γενικών Ασφαλειών επετεύχθη αύξηση μεριδίου 3,6 ποσοστιαίων μονάδων που αντιστοιχεί σε μερίδιο αγοράς 17,1% και αύξηση παραγωγής πλέον δικαιωμάτων 30%.

Τα Ίδια Κεφάλαια της μητρικής αυξήθηκαν κατά 167% και δια-

μορφώθηκαν σε 173 εκατ. ευρώ έναντι 65 εκατ. ευρώ το 2008, εκ των οποίων 40 εκατ. ευρώ αφορούν αύξηση του μετοχικού κεφαλαίου. Η εξέλιξη αυτή ισχυροποιεί την ηγετική θέση της εταιρείας και την ήδη εδραιωμένη πρωτοκαθεδρία της στην αγορά, μεγεθύνοντας την κεφαλαιακή της βάση σε μία δύσκολη εποχή, που η ασφαλιστική αγορά και η χώρα μας έχει ανάγκη από εταιρείες κύρους και υψηλής φερεγγυότητας.

Ο όμιλος συντάσσει οικονομικές καταστάσεις με βάση τα Διεθνή Πρότυπα Χρηματοοικονομικής Αναφοράς (Δ.Π.Χ.Α.). Τα ενοποιημένα συγκεντρωτικά έσοδα του ομίλου της χρήσης 2009 σύμφωνα με το Δ.Λ.Π. 1 ανήλθαν σε 72 εκατ. ευρώ έναντι ζημίας το 2008. Από αυτά, έσοδα 68 εκατ. ευρώ αφορούν τη δραστηριότητα στην Ελλάδα.

Τα οργανικά κέρδη χρήσης του ομίλου έφθασαν τα 40 εκατ. ευρώ, έναντι 36 εκατ. ευρώ για το 2008. Μετά τις επιβαρύνσεις από τις αποζημιώσεις για αποχώρηση εργαζομένων, την απομείωση του χαρτοφυλακίου μετοχών σύμφωνα με τα προβλεπόμενα από το Δ.Λ.Π. και διάφορες προβλέψεις, το μετά από φόρους αποτέλεσμα για τη χρήση ήταν ζημιόγνο κατά 48 εκατ. ευρώ. Σημειώνεται ότι η απομείωση των επενδύσεων δεν επηρεάζει τα Ίδια Κεφάλαια της εταιρείας.

Οργανικά κέρδη 26 εκατ. ευρώ κατέγραψαν οι Κλάδοι Ζωής. Οι Κλάδοι Γενικών Ασφαλειών επανήλθαν στην κερδοφορία, με ορ-

γανικά κέρδη 8 εκατ. ευρώ. Το αποτέλεσμα αυτό οφείλεται, κυρίως, στη μεγάλη αύξηση της παραγωγής. Ταυτόχρονα, η σωστή διαχείριση των ζημιών, η συγκράτηση των προμηθειών στα επίπεδα του 2008 και η σημαντική βελτίωση του δείκτη εξόδων ήταν κρίσιμοι παράγοντες της θετικής αυτής ανατροπής. Συγκεκριμένα, ο δείκτης εξόδων βελτιώθηκε κατά 5,8 ποσοστιαίες μονάδες και ο συνδυασμένος δείκτης (combined ratio) κατά 2,4 ποσοστιαίες μονάδες.

Ιδιαίτερα θετική και σταθερά ανοδική είναι η πορεία και η συμβολή στην κερδοφορία των θυγατρικών εξωτερικού. Τα λειτουργικά κέρδη προ φόρων παρουσίασαν αύξηση 23%, παρά την ύφεση της οικονομίας των Βαλκανίων.

Τέλος, όλοι οι δείκτες παραγωγικότητας της εταιρείας εμφανίζονται σημαντικά βελτιωμένοι το 2009 και συνεχίζουν να βελτιώνονται και τους πρώτους μήνες του 2010.

Τα σημαντικά αυτά επιτεύγματα υλοποιήθηκαν με τη συμβολή του ανθρώπινου δυναμικού της εταιρείας στις διοικητικές υπηρεσίες και των δικτύων πωλήσεων, καθώς και την υποστήριξη της τράπεζας στην προώθηση ασφαλιστικών προϊόντων.

Η διοίκηση της Εθνικής Τράπεζας αποδίδει στρατηγική σημασία στην Εθνική Ασφαλιστική και στοχεύει στην περαιτέρω ανάπτυξη των εργασιών της και την ενίσχυση της κερδοφορίας της.

## Εθνική Ασφαλιστική

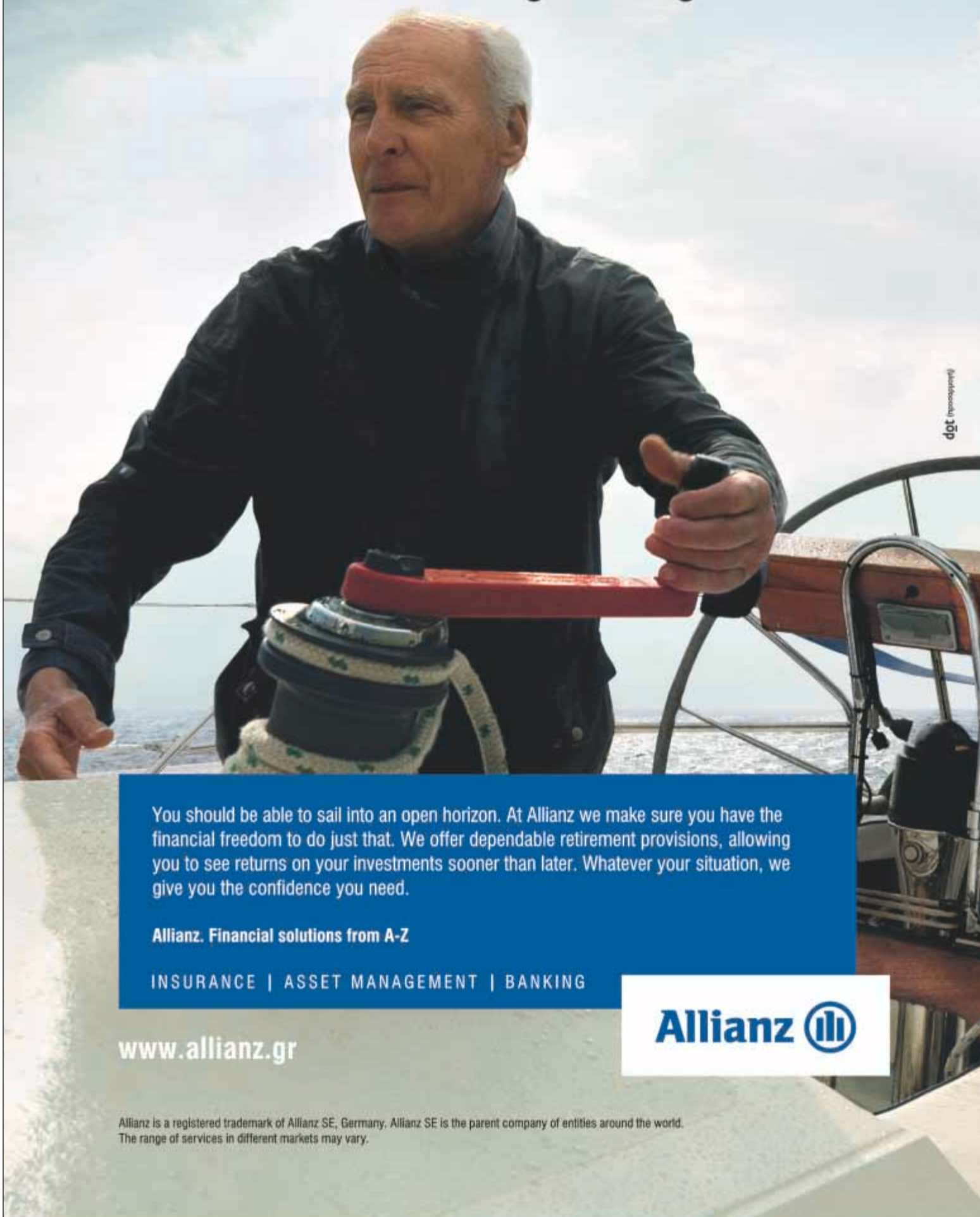
Συνέχεια από τη σελ. 1

των πραγμάτων το επόμενο διάστημα, μετά την εκρηκτική άνοδο της παραγωγής της και τα πρωτόγνωρα μερίδια αγοράς (τα αποτελέσματα της εταιρείας στη σελίδα 2), οι προτεραιότητες για την εταιρεία είναι πλέον η επίτευξη της μέγιστης δυνατής αποτελεσματικότητας, που εν τέλει σημαίνει υψηλή κερδοφορία, που να αντανάκλα έναν υγιή ισολογισμό, έτσι ώστε η αξία της να ανταποκρίνεται στις προσδοκίες του μετόχου και των κεφαλαίων που έχει επενδύσει όλα αυτά τα χρόνια στην εταιρεία. Όπως επισημαίνει ο κ. Μωυσής στους συνεργάτες του, «η Εθνική Ασφαλιστική είναι μία πολύ μεγάλη εταιρεία όχι μόνο στους γενικούς κλάδους αλλά και στον κλάδο ζωής. Έχει τεράστιο μερίδιο για τα ελληνικά δεδομένα. Το επόμενο βήμα δεν μπορεί να είναι άλλο από την αύξηση της αποτελεσματικότητάς της».

Η νέα διοίκηση αναλαμβάνει σε ένα κομβικό σημείο για την εταιρεία και την αγορά. Τα μεταφερόμενα χαρτοφυλάκια εταιρειών που «σβήνουν» μάλλον «τελειώνουν». Το επόμενο διάστημα ο κλάδος συλλογικά αναμένεται να κινηθεί στη λογική των απαιτήσεων του Solvency II, που σημαίνει ασφαλιστικές εταιρείες υγιείς και αξιόπιστες. Και στη συγκυρία αυτή θα κερδίζουν τον καταναλωτή οι εταιρείες που μπορούν καθημερινά να αποδεικνύουν την αξιοπιστία και τη φερεγγυότητά τους.

Στο πλαίσιο αυτό η Εθνική Ασφαλιστική έχει μεν την στήριξη του μετόχου, αλλά δεν μπορεί να συνεχίσει να κινείται μόνο με την «πλάτη» της ΕΤΕ, η οποία τα τελευταία χρόνια την έχει συνδράμει με εκατοντάδες εκατ. ευρώ. Ζητούμενο τώρα η υγιής κερδοφορία, η οποία θα καταστήσει την εταιρεία ακόμη πιο ανταγωνιστική και σε διεθνές επίπεδο, αλλά και ελκυστική σε επενδυτές. Η «απαίτηση» αυτή τονίσθηκε και στην πρώτη συνεδρίαση του Δ.Σ. της εταιρείας υπό τον νέο πρόεδρο κ. Λεωνίδα Θεόκλητο, ο οποίος διετέλεσε επί μια δεκαετία στέλεχος του ομίλου της ΕΤΕ. Ο κ. Θεόκλητος υποσχέθηκε να συμβάλει στη βελτίωση της λειτουργίας της Εθνικής εστιάζοντας στο σχεδιασμό για το μέλλον της και τονίζοντας την εμπειρία του κ. Μωυσή στα ασφαλιστικά. Επίσης ανέφερε ότι παραλαμβάνει μια μεγάλη εταιρεία με καλό βηματισμό, ενώ έθεσε ως πρωταρχικό στόχο την περαιτέρω βελτίωση του μεριδίου αγοράς και τη δημιουργία κερδών για το μέτοχο. Η κερδοφόρα ανάπτυξη της Εθνικής Ασφαλιστικής περνά μέσα από την ενίσχυση των εσόδων από το bancassurance, που είναι το λιγότερο κοστοβόρο δίκτυο, την υγιή ανάπτυξη του agency και του πρακτορειακού δικτύου, την περαιτέρω μείωση των διοικητικών εξόδων και τη δημιουργία κερδοφόρων προϊόντων κυρίως στον κλάδο υγείας. Ειδικά για το τελευταίο η εμπειρία του κ. Μωυσή θα συμβάλει τα μέγιστα.

STEADY WINDS | A CLEAR HORIZON | NO MORE MEETINGS  
The course was set a long time ago.




You should be able to sail into an open horizon. At Allianz we make sure you have the financial freedom to do just that. We offer dependable retirement provisions, allowing you to see returns on your investments sooner than later. Whatever your situation, we give you the confidence you need.

**Allianz. Financial solutions from A-Z**

INSURANCE | ASSET MANAGEMENT | BANKING

[www.allianz.gr](http://www.allianz.gr)

**Allianz** 

Allianz is a registered trademark of Allianz SE, Germany. Allianz SE is the parent company of entities around the world. The range of services in different markets may vary.

## θέσεις

### Τέλος στην γκρίνια

Η διαδικασία εξυγίανσης του κλάδου της ιδιωτικής ασφάλισης περνά σε μία νέα φάση. Το «επείγον», που ήταν η εκκαθάριση του ομίλου Ασπίς, έχει περάσει σε δεύτερο πλάνο. Είτε ΕΠΕΙΑ, είτε Τράπεζα Ελλάδος, οι εποπτικές αρχές αναμένεται να κινηθούν το επόμενο διάστημα με ένα διαφορετικό βηματισμό, όχι κατ' ανάγκη «ελαστικό», αλλά στη



βάση των νέων δεδομένων που δημιουργεί η κρίση αλλά και οι διεργασίες για την τελική εφαρμογή των κανόνων «Solvency II». Υπάρχουν ακόμη εταιρείες που αντιμετωπίζουν προβλήματα βιωσιμότητας. Προφανώς κάποιες θα εξαγοραστούν ή θα κλείσουν. Ωστόσο, τα πολύ μεγάλα θέματα εξυγίανσης είναι πλέον πίσω και η ελληνική ασφαλιστική αγορά πρέπει να κάνει τα πάντα, ώστε το 2009 να «ξεχασθεί» όσο το δυνατόν πιο γρήγορα στη συνείδηση των καταναλωτών. Η ελληνική ασφαλιστική αγορά πρέπει να «αντεπιτεθεί» με μπροστάρηδες τις υγιείς, αξιόπιστες και φερέγγυες ασφαλιστικές εταιρείες. Η «εσωστρεφής γκρίνια» πρέπει να λάβει τέλος...

**Λάμπρος Καραγεώργος**

#### NEXT DEAL

Η Νο 1 δεκαπενθήμερη έκδοση για την ασφαλιστική αγορά και τον χρηματοοικονομικό χώρο

#### ΙΔΙΟΚΤΗΤΗΣ:

Ε. ΣΠΥΡΟΥ – Γ.-Κ. ΣΠΥΡΟΥ & ΣΙΑ Ο.Ε. ΕΚΔΟΣΕΙΣ  
e-mail: info@distratoditions.com

#### ΕΚΔΟΤΗΣ:

Ε. Σπύρου – Κ. Σπύρου

#### ΔΙΕΥΘΥΝΤΗΣ ΣΥΝΤΑΞΗΣ:

Λάμπρος Καραγεώργος

#### Συντάσσεται από συντακτική ομάδα

**ΣΚΙΤΣΟ:** Ελπίδα Σπύρου

**ΛΟΓΙΣΤΗΡΙΟ:** Κ. Παπαντωνόπουλος

**ΣΥΝΔΡΟΜΕΣ:** Γ. Κατσώνη

**ΥΠΕΥΘ. ΔΙΑΦΗΜΙΣΗΣ:** Γ. Κατσώνη

**ΔΙΟΡΘΩΣΗ:** Αυγή Μ. Πλαστή

**ΔΗΜΙΟΥΡΓΙΚΟ:** Αντιγόνη Σπανοπούλου

**ΕΠΙΜΕΛΕΙΑ-ΠΑΡΑΓΩΓΗ:** ΦΩΤΟΕΚΔΟΤΙΚΗ Α.Ε.

**ΕΚΤΥΠΩΣΗ:** Χ.Κ. ΤΕΓΟΠΟΥΛΟΣ ΕΚΔΟΣΕΙΣ Α.Ε.

**ΔΙΑΝΟΜΗ:** ΑΡΓΟΣ Α.Ε.

**ΤΙΜΗ ΦΥΛΛΟΥ:** 2,00 ΕΥΡΩ

**ΕΤΗΣΙΑ ΑΤΟΜΙΚΗ ΣΥΝΔΡΟΜΗ:** 50,00 ΕΥΡΩ

**ΕΤΗΣΙΑ ΕΤΑΙΡΙΚΗ ΣΥΝΔΡΟΜΗ:** 100,00 ΕΥΡΩ

**ΕΠΙΣΤΟΛΕΣ:** Φιλελλήνων 3, Σύνταγμα - 105 57 Αθήνα

Τηλ.: 210 3229394 - Fax: 210 3257074

Α.Φ.Μ. 999368058 - Δ.Ο.Υ. Δ' ΑΘΗΝΩΝ

e-mail: info@nextdeal.gr

website: www.nextdeal.gr

### Solvency II

## Οι προκλήσεις του νέου πλαισίου

Το Solvency II (Φερεγγυότητα II) είναι η νέα κοινοτική οδηγία που ρυθμίζει τις απαιτήσεις κεφαλαιακής επάρκειας των ασφαλιστικών επιχειρήσεων και θα τεθεί σε εφαρμογή από την 31η Οκτωβρίου 2012. Η Οδηγία θεσπίζει ένα ενιαίο σύστημα υπολογισμού των κεφαλαιακών απαιτήσεων σε όλα τα κράτη - μέλη της Ε.Ε. το οποίο θα αντικαταστήσει πλήρως το τρέχον σύστημα, υιοθετώντας τεχνικές διαχείρισης κινδύνων, εταιρικής διακυβέρνησης και διαφάνειας, οι οποίες κρίνονται πλέον απαραίτητες για την ορθή λειτουργία της αγοράς και την προστασία του καταναλωτή - ασφαλισμένου μέσα στο σύγχρονο, πολύπλοκο και συνεχώς εξελισσόμενο χρηματοοικονομικό σύστημα. Η φερεγγυότητα των ασφαλιστικών επιχειρήσεων θα βασίζεται σε 3 πυλώνες. Στον πρώτο πυλώνα - στις ποσοτικές απαιτήσεις φερεγγυότητας - το βασικό στοιχείο ενδιαφέροντος είναι η υιοθέτηση του Ελάχιστου Κεφαλαίου Φερεγγυότητας (Minimum capital requirement ή MCR) κάτω του οποίου η ασφαλιστική επιχείρηση οδηγείται σε εποπτική παρέμβαση και πιθανή ανάκληση αδειας λειτουργίας και του Κεφαλαίου Φερεγγυότητας (Solvency Capital Requirement ή SCR) το οποίο είναι το επιθυμητό κεφάλαιο που θα πρέπει να κατέχει μια ασφαλιστική εταιρία, προκειμένου να μην κινδυνεύει από χρεοκοπία σε ποσοστό εμπιστοσύνης 99.5% σε χρονικό ορίζοντα ενός έτους. Στον πρώτο πυλώνα επίσης περιλαμβάνεται το σύνολο των κανόνων βάσει των οποίων σχηματίζονται οι τεχνικές προβλέψεις, ρυθμίζονται οι επενδύσεις, καθορίζονται τα περιουσιακά στοιχεία καθώς και η ποιότητα των κεφαλαίων που θα εξασφαλίζουν στο σύνολο τους την επιθυμητή φερεγγυότητα.

Οι ασφαλιστικές επιχειρήσεις θα πρέπει να είναι σε θέση να κατανοήσουν πλήρως τις επιπτώσεις που θα προκύψουν από την ανάγκη ενσωμάτωσης ενός ολοκληρωμένου συστήματος διαχείρισης κινδύνων (risk management) σε όλο το φάσμα των εργασιών τους. Σημαντικό εργαλείο για την κατανόηση των επιπτώσεων αυτών αποτελεί η συμμετοχή της ασφαλιστικής επιχείρησης σε μια μελέτη ποσοτικών επιπτώσεων (QIS). Η σημαντικότερη ίσως απόφαση που θα πρέπει να ληφθεί όσον αφορά τις ποσοτικές επιπτώσεις της οδηγίας είναι η επιλογή της χρήσης είτε της τυποποιημένης μεθόδου υπολογισμού (standard formula) είτε των εσωτερικών μοντέλων / υποδειγμάτων (internal models), είτε των μερικών εσωτερικών μοντέλων/ υποδειγμάτων (partial internal models).

Ο τρόπος υπολογισμού των Τεχνικών Προβλέψεων αλλάζει σημαντικά με την Οδηγία Solvency II και εδώ επίσης θα πρέπει να δοθεί ιδιαίτερη προσοχή από τις ασφαλιστικές εταιρείες. Στα άρθρα 76-86 της Οδηγίας καθορίζεται ο τρόπος υπολογισμού των τεχνικών προβλέψεων, η αξία των οποίων μεταφράζεται ως ίση με το άθροισμα της βέλτιστης εκτίμησης συν ένα περιθώριο κινδύνου.

Όσον αφορά τις επενδύσεις, η Οδηγία εισάγει την αρχή του Συνετού Επενδυτή και περιγράφει αναλυτικά τη λειτουργία των επενδύσεων εντός μιας ασφαλιστικής επιχείρησης. Οι ασφαλιστικές επιχειρήσεις, σύμφωνα με την αρχή του Συνετού Επενδυτή, επενδύουν μόνο σε στοιχεία οι κίνδυνοι των οποίων μπορούν να είναι μετρήσιμοι, αναγνωρίσιμοι και μπορούν να επιδεχθούν παρακολούθησης, διαχείρισης, ελέγχου και αναφοράς.

Επίσης, οι επενδυτικοί κίνδυνοι πρέπει να λαμβάνονται υπόψη στον υπολογισμό των συνολικών αναγκών φερεγγυότητας, γι' αυτό πρέπει να δοθεί



Της Μυρτώς Χαμπάκη, υπεύθυνης Οικονομικών Θεμάτων & Κλάδου Ζωής ΕΑΕΕ

**Στον πρώτο πυλώνα το βασικό στοιχείο ενδιαφέροντος είναι η υιοθέτηση του Ελάχιστου Κεφαλαίου Φερεγγυότητας, ο δεύτερος καθορίζει τις ποιοτικές απαιτήσεις της φερεγγυότητας και ο τρίτος πυλώνας καθορίζει τις απαιτήσεις δημοσίευσης και διαφάνειας των στοιχείων, εποπτικών και οικονομικών.**

ιδιαίτερη προσοχή στις κατηγορίες των επιλεγμένων επενδύσεων, καθώς και στην επιβάρυνση που ενδέχεται να επιφέρουν στα συνολικά κεφάλαια φερεγγυότητας της επιχείρησης.

Τα επιλέξιμα Ίδια Κεφάλαια στο εξής θα ταξινομούνται σε τρεις κατηγορίες (Tier 1, 2 & 3). Τα κεφάλαια της Πρώτης κατηγορίας θα πρέπει να επαρκή για να απορροφούν πλήρως πιθανές ζημιές προκειμένου να διασφαλιστεί η συνέχιση των εργασιών της ασφαλιστικής επιχείρησης. Τα κεφάλαια Δεύτερης & Τρίτης κατηγορίας θα πρέπει να είναι επαρκή για να απορροφήσουν πλήρως τις απαιτήσεις μιας πιθανής εκκαθάρισης.

Η ασφαλιστική επιχείρηση θα πρέπει να μελετήσει λεπτομερώς τις απαιτήσεις για την ποιότητα

Εντός των ημερών η ΕΑΕΕ, με πρωτοβουλία της Υποεπιτροπής Solvency II & Ελέγχου, θα αποστείλει στις εταιρείες έναν χρήσιμο οδηγό για την εφαρμογή του Solvency II καθώς και τα αποτελέσματα που προέκυψαν από το «Ερωτηματολόγιο Ετοιμότητας για το Solvency II» στην ελληνική αγορά.

Αναμφίβολα, το Solvency II, θα αποτελέσει μεγάλη πρόκληση για την ελληνική ασφαλιστική αγορά, η οποία καλείται να εναρμονιστεί και να λειτουργήσει σύμφωνα με τις συνεχώς αυξανόμενες ανάγκες της σύγχρονης οικονομίας. Οι ασφαλιστικές εταιρείες θα πρέπει να εντείνουν την προετοιμασία τους για την ομαλή μετάβασή τους στο νέο νομοθετικό καθεστώς, προκειμένου να αποφύγουν δυσάρεστες εκπλήξεις, αλλά και προκειμένου να αντιμετωπίσουν το νέο πλαίσιο ως ευκαιρία αναβάθμισης της ποιότητας των υπηρεσιών που ήδη παρέχουν στον καταναλωτή.

των ιδίων κεφαλαίων που διαθέτει και να είναι σε θέση να τα διαχωρίσει σε δύο βασικές κατηγορίες: στα βασικά ίδια κεφάλαια και στα συμπληρωματικά ίδια κεφάλαια, όπου τα βασικά ίδια κεφάλαια είναι τα κεφάλαια που προκύπτουν από τη θετική διαφορά μεταξύ ενεργητικού/παθητικού και υποχρεώσεις μειωμένης εξασφάλισης, ενώ τα συμπληρωματικά ίδια κεφάλαια είναι τα κεφάλαια που προκύπτουν από στοιχεία άλλα πλην των βασικών ιδίων κεφαλαίων, τα οποία μπορεί να χρησιμοποιηθούν στην απορρόφηση ζημιών (μη καταβληθέν μετοχικό κεφάλαιο, πιστωτικές επιστολές και εγγυήσεις)

Η οδηγία αναφέρεται και στη διασφάλιση της ποιότητας, της καταλληλότητας, της ακρίβειας και την πληρότητας των δεδομένων που χρησιμοποιούνται για τον υπολογισμό των απαιτήσεων ενώ παράλληλα επεξηγεί τις περιπτώσεις στις οποίες μπορούν να χρησιμοποιηθούν προσεγγίσεις (approximations) και προσαρμογές (adjustments) στους υπολογισμούς αυτούς.

Είναι άκρως σημαντικό οι ασφαλιστικές εταιρείες να διατηρούν την απαιτούμενη ποιότητα δεδομένων, γεγονός που ενδέχεται να δημιουργήσει νέες ανάγκες μηχανοργάνωσης.

Ο δεύτερος πυλώνας καθορίζει τις ποιοτικές απαιτήσεις της φερεγγυότητας, δηλαδή: τις αρχές εσωτερικού ελέγχου και εταιρικής διακυβέρνησης πάνω στις οποίες θα βασίζεται η αξιολόγηση κινδύνων εντός της ασφαλιστικής επιχείρησης, ενώ επιπλέον προχωρά στην αναθεώρηση της μέχρι σήμερα εποπτικής διαδικασίας. Κρίσιμα σημεία στην εταιρική διακυβέρνηση είναι η εφαρμογή διαδικασιών για την διαχείριση κινδύνων, η εφαρμογή διαδικασιών για την Εκτίμηση Ιδίου Κινδύνου και Φερεγγυότητας (Own Risk and Solvency Assessment - ORSA), για τον εσωτερικό έλεγχο, για τον εσωτερικό λογιστικό έλεγχο, για την αναλογιστική λειτουργία κ.λπ.

Αποτελεί πλέον υποχρέωση των ασφαλιστικών εταιρειών να διαθέτουν αποτελεσματικό σύστημα διακυβέρνησης που θα εγγυάται τη σωστή και συνετή διαχείριση των δραστηριοτήτων τους, ενώ παράλληλα το σύστημα αυτό θα πρέπει να περιλαμβάνει διαφανή οργανωτική δομή καθώς και μηχανισμό διασφάλισης της μετάδοσης των πληροφοριών εντός της εταιρείας. Οι απαιτήσεις εταιρικής διακυβέρνησης και ελέγχου δεν προβλέπονται στο Solvency I, γι' αυτό οι ασφαλιστικές εταιρείες θα πρέπει να δώσουν ιδιαίτερη προσοχή στην πρακτική εφαρμογή τους.

Τέλος, ο τρίτος πυλώνας καθορίζει τις απαιτήσεις δημοσίευσης και διαφάνειας των στοιχείων, εποπτικών και οικονομικών. Μέσα στο πλαίσιο της απαιτούμενης διαφάνειας οι ασφαλιστικές εταιρείες θα πρέπει να δημοσιοποιούν το κατά πόσον διατηρούν ή όχι το απαιτούμενο κεφάλαιο φερεγγυότητας (SCR) ή το κατά πόσον οι εποπτικές αρχές τους επέβαλαν προσθήκες κεφαλαίων κατά την περίοδο αναφοράς. Η πρόκληση σε αυτό το σημείο εναπόκειται στο ότι η ασφαλιστική επιχείρηση καλείται να εξισορροπήσει μεταξύ των απαιτήσεων διαφάνειας της Οδηγίας αλλά και της διασφάλισης των πληροφοριών που είναι ουσιώδεις για τη διατήρηση της ανταγωνιστικότητας της.

Το κείμενο της οδηγίας που περιλαμβάνει τις βασικές αρχές της δημοσιεύτηκε στην επίσημη εφημερίδα της Ευρωπαϊκής Ένωσης στις 17 Δεκεμβρίου 2009.

Συνέχεια στη σελ. 5

**Solvency II****Οι προκλήσεις  
του νέου  
πλασίου**

Συνέχεια από τη σελ. 4

Στην παρούσα φάση βρισκόμαστε στο στάδιο προετοιμασίας των μέτρων εφαρμογής της οδηγίας. Ολοκληρώθηκαν οι διαβουλεύσεις του δευτέρου επιπέδου της Οδηγίας (μεταξύ των CEIOPS και των ενδιαφερόμενων μερών της αγοράς) και εντός του πρώτου τριμήνου του 2010 οι CEIOPS θα ολοκληρώσουν τις προτάσεις τους προς την Κομισσιόν για τα μέτρα εφαρμογής.

Τα μέτρα εφαρμογής θα οριστικοποιηθούν περί τα μέσα του έτους και αναμένεται να εγκριθούν από την Κομισσιόν περί τα τέλη Οκτωβρίου 2011, αφού λάβουν πρώτα την ψήφο της EIOPC. Βρισκόμαστε εν αναμονή της οριστικοποίησης των τεχνικών προδιαγραφών για το QIS5 από τους CEIOPS, του οποίου η διεξαγωγή έχει προγραμματιστεί για την περίοδο Αυγούστου - Νοεμβρίου 2010.

Οι ασφαλιστικές επιχειρήσεις θα πρέπει να προχωρήσουν αμέσως στον προγραμματισμό των απαραίτητων ενεργειών για την ομαλή προσαρμογή τους στην νέα νομοθεσία. Για την εφαρμογή του Solvency II είναι απαραίτητη η εμπλοκή και η συμμετοχή στελεχών από σχεδόν όλα τα επίπεδα της διοικητικής πυραμίδας της επιχείρησης και από διάφορα Τμήματα και Υπηρεσίες.

Κρίνεται επίσης αναγκαία η κατάρτιση σχεδίου δράσης για την εφαρμογή της Οδηγίας εντός της ασφαλιστικής επιχείρησης με το οποίο θα γίνει αναγνώριση και καταγραφή των απαιτήσεων του Solvency II, αξιολόγηση των καταγεγραμμένων απαιτήσεων σε σχέση με τις παρούσες εταιρικές πρακτικές, σχεδιασμός των δράσεων βάσει της αξιολόγησης και τέλος στη δημιουργία του τελικού σχεδίου δράσης (action plan) σε όλους τους τομείς των εργασιών που παρεκκλίνουν της οδηγίας.

Στο σχέδιο δράσης θα πρέπει να ληφθεί υπόψη η επάρκεια των στοιχείων ασφαλιστικής επιχείρησης, η χρονική περίοδος που είναι απαραίτητη για τις δράσεις αυτές, το προσωπικό που πρέπει να εμπλακεί και είναι υπεύθυνο για την ολοκλήρωση των δράσεων και τέλος το συνολικό κόστος των απαραίτητων δράσεων. Παράλληλα η διενέργεια Ανάλυσης Ανοίγματος (Gap Analysis), καθώς και η συμπλήρωση της πιο πρόσφατης μελέτης ποσοτικών επιπτώσεων (QIS) θα ήταν ιδιαίτερα χρήσιμες για την εκτίμηση των απαιτούμενων κεφαλαίων της ασφαλιστικής επιχείρησης σύμφωνα με τις απαιτήσεις του νέου πλασίου.

**ΑΤΕΑσφαλιστική****Η ασφάλιση σήμερα**

Η οικογένεια, η υγεία, η περιουσία, η ζωή μας...

Για όλα όσα θεωρείτε ξεχωριστά και τελικά ορίζουν τη ζωή σας, υπάρχει η ΑΤΕΑσφαλιστική. Για να καλύπτει κάθε ανάγκη σας για ασφάλεια, κάθε στιγμή.

Γιατί όταν έχετε προνοήσει για το αύριο, μπορείτε να χαμογελάτε και να απολαμβάνετε ξέγνοιαστοι τη ζωή και όλα όσα αγαπάτε.

Με σιγουριά και αξιοπιστία, με την εμπιστοσύνη της ΑΤΕbank και 1.600 σημεία εξυπηρέτησης σε όλη την Ελλάδα μπορείτε να ...χαίρεστε την κάθε στιγμή, κάθε μέρα!



©ATEAdvertising

**Η ασφάλιση σήμερα**

**210 93 79 100**  
[www.ateinsurance.gr](http://www.ateinsurance.gr)

**ΑΤΕΑσφαλιστική**   
ΕΤΑΙΡΙΑ ΟΜΙΛΟΥ ΑΤΕBANK

Κοντά σας, ό,τι κι αν τύχει.

Υποχώρησαν οι τιμές λόγω της δημοσιονομικής κρίσης

## Πονοκέφαλος τα κρατικά ομόλογα για τράπεζες



✓ **Ελληνικά ομόλογα αξίας 34 δισ. ευρώ είχαν στο τέλος του 2009 οι Εθνική, Alpha Bank, Eurobank και Πειραιώς.**

✓ **Τα δάνεια 34 δισ. ευρώ από την ΕΚΤ, το μάζεμα της ρευστότητας και η υποκατάσταση ενεχύρων.**

**Μ**πλόκο στο μοντέλο κερδοφορίας που υιοθέτησαν πέρσι έθεσε για τις τράπεζες η δημοσιονομική κρίση, καθώς η παραμονή των spreads των ομολόγων σε υψηλά επίπεδα μειώνει τα περιθώρια εμφάνισης κερδοφορίας, ενώ ροκανίζει την καθαρή τους θέση.

Οι τέσσερις μεγάλες ελληνικές τράπεζες είχαν δανειστεί από την Ευρωπαϊκή Κεντρική Τράπεζα, στο τέλος της περσινής χρονιάς, ρευστότητα ύψους 34 δισ. ευρώ. Ρευστότητα που πέρσι τέτοια εποχή την τοποθετούσαν σε ελληνικά ομόλογα εξασφαλίζοντας μετά τον Απρίλιο σημαντικές υπεραξίες και κέρδη.

Το ξέσπασμα της δημοσιονομικής κρίσης ανέτρεψε την παραπάνω εικόνα, καθώς οι τιμές των ομολόγων υποχώρησαν σημαντικά και παραμένουν σε χαμηλά επίπεδα μέχρι σήμερα. Αποτέλεσμα ήταν η καθαρή θέση των Εθνικής, Alpha Bank, EFG Eurobank και Τράπεζας Πειραιώς να μειωθεί κατά περίπου 1 δισ. ευρώ. Ταυτόχρονα η αύξηση του κινδύνου της χώρας μετά τις υποβαθμίσεις της πιστοληπτικής της ικανότητας κατέστησαν ακριβό το δανει-

### Χρυσή εφεδρεία για Εθνική ομόλογα 7 δισ. ευρώ τρίτων χωρών

**Η** ΕΤΕ στο τέλος του 2009 είχε αντλήσει από την ΕΚΤ ρευστότητα ύψους 11 δισ. ευρώ. Ταυτόχρονα, την ίδια περίοδο διατηρούσε θέσεις σε κρατικά ομόλογα αξίας 25 δισ. ευρώ, εκ των οποίων μόλις τα 3 δισ. ευρώ ήταν τοποθετημένα στο χαρτοφυλάκιο trading.

Τα υπόλοιπα τα έχει καταχωρισμένα είτε στο Διαθεσίμων προς Πώληση είτε στο Δανειακό χαρτοφυλάκιο χρεωστικών τίτλων και οι ζημιές αποτίμησης τους ανήχθησαν στην καθαρή θέση. Η συνολική επίπτωση σε αποτελέσματα και καθαρή θέση της τράπεζας από εταιρικά, κρατικά ομόλογα και μετοχές ανήλθε στα 901 εκατ. ευρώ.

Από δε τα 25 δισ. ευρώ κρατικά ομόλογα, τα 18 δισ. ευρώ είναι έκδοσης ελληνικού δημοσίου. Η διακράτηση κρατικών ομολόγων άλλων χωρών αξίας 7 δισ. ευρώ επιτρέπει στην Εθνική να δανειζεται από την ΕΚΤ με όρους αντίστοιχους των ευρωπαϊκών τραπεζών, ακόμη και αν σε περίπτωση νέας υποβάθμισης της ελληνικής οικονομίας.

Η EFG Eurobank αύξησε κατά τη διάρκεια του δ' τριμήνου τη ρευστότητα που άντλησε από την ΕΚΤ, η οποία έφθασε στα 6 δισ. ευρώ. Η τράπεζα διαθέτει χαρτοφυλάκιο κρατικών ελληνικών ομολόγων αξίας 6,7 δισ. ευρώ.

Η τράπεζα πέτυχε να αυξήσει κατά την διάρκεια του δ' τριμήνου τα χρηματοοικονομικά της έσοδα στα 48 εκατ. ευρώ έναντι 45 εκατ. ευρώ στο γ' τρίμηνο του 2009, με αποτέλεσμα να είναι και η μοναδική από τις τέσσερις μεγάλες που εμφάνισε αύξηση συνολικών εσόδων (788 εκατ. ευρώ στο δ' τρίμηνο από 777 στο γ' τρίμηνο).

σμό από τις αγορές. Έτσι οι τράπεζες αναγκάστηκαν, στο δ' τρίμηνο, να αυξήσουν την ρευστότητα που αντλούν από την ΕΚΤ σε σχέση με το γ' τρίμηνο του 2009. Κι αυτό θα συνεχίσουν να κάνουν φέτος και μεγάλο μέρος του 2011 μετά την δήλωση πρόθεση Τρισέ περί αποδοχής ομολόγων με διαβάθμιση ως και BBB- και μετά το τέλος του 2010.

Με το ρυθμό πιστωτικής επέκτασης, συγκρατημένο, η επιπλέον ρευστότητα που αντλήθηκε από την ΕΚΤ διακρατήθηκε για την θωράκιση του ισολογισμού των τραπεζών. Κατά την διάρκεια, άλλωστε, του δ' τριμήνου οι νέες χορηγήσεις των τεσσάρων τραπεζών αυξήθηκαν μόλις κατά 1,5% σε σχέση με το γ' τρίμηνο της ίδιας χρονιάς. Ειδικότερα, Εθνική, Alpha, Eurobank και Πειραιώς χορήγησαν κατά την διάρκεια του δ' τριμήνου του 2009 δάνεια 220,9 εκατ. ευρώ έναντι 217,7 εκατ. ευρώ. Το ένα τρίτο αυτών μάλιστα (71,6 εκατ. ευρώ) το χορήγησε η Εθνική.

Στις 31/12/2009 οι τέσσερις προαναφερθείσες τράπεζες είχαν στα χαρτοφυλάκιά τους ελληνικά κρατικά ομόλογα συνολικής αξίας 34 δισ. ευρώ με την Εθνική να έχει περισσότερο από τα μισά (18 δισ. ευρώ). Η πτώση των τιμών των ομολόγων οδήγησε στην εγγραφή υποαξιών που μείωσαν την καθαρή θέση των τραπεζών.

Με την εξαίρεση της Alpha η οποία ολοκλήρωσε κατά την διάρκεια του τελευταίου τριμήνου του 2009 αύξηση κεφαλαίου, με αποτέλεσμα τα ίδια κεφάλαιά της στις 31/12/09 να ανέλθουν στα 4,4 δισ. ευρώ έναντι 3,5 δισ. ευρώ στις 30/9/09 αύξηση κατά 27,6% στις υπόλοιπες τράπεζες τα ίδια κεφάλαια μειώθηκαν.

Η Εθνική είδε τα ίδια κεφάλαιά της να υποχωρούν στα 8,1 δισ. ευρώ από 8,8 δισ. ευρώ στις 30/9/09, η EFG Eurobank στα 4,3 δισ. ευρώ από 4,5 δισ. ευρώ και η Πειραιώς στα 3,1 από 3,2 δισ. ευρώ αντίστοιχα.

### Με ενέχυρο τιτλοποιήσεις και cover bonds δανειίζεται από την ΕΚΤ η Alpha

**Ρ**ευστότητα 10,3 δισ. ευρώ είχε αντλήσει στο τέλος του έτους από την ΕΚΤ η Alpha Bank, σύμφωνα με όσα αναφέρει η παρουσίαση αποτελεσμάτων 2009. Το ποσό είναι αυξημένο κατά 1 δισ. ευρώ σε σχέση με το αντίστοιχο της 30/9/2009.

Ταυτόχρονα η Alpha έχει τη δυνατότητα να τιτλοποιήσει, όπως αναφέρει, assets ύψους 1 δισ. ευρώ, τα οποία εν συνεχεία θα βάλει ως ενέχυρο στην ΕΚΤ για άντληση ρευστότητας. Όπως έχει γράψει, δε, ήδη το Euro2day προσανατολίζεται στην αλλαγή της δομής του προγράμματος έκδοσης καλυμμένων ομολογίων, ώστε να μπορούν να δοθούν απευθείας στην ΕΚΤ ως ενέχυρο για άντληση ρευστότητας.

Η Alpha διατηρούσε στο τέλος του έτους μικρή θέση σε ελληνικά κρατικά ομόλογα, αξίας μόλις 2,8 δισ. ευρώ. Επομένως, δανειζεται ήδη από την ΕΚΤ με ενέχυρο κατά κύριο λόγο τιτλοποιήσεις και καλυμμένες ομολογίες. Η τράπεζα πέτυχε κατά το δ' τρίμηνο να αυξήσει τις καταθέσεις της κατά 2,4%, εξέλιξη στην οποία πιθανότατα συνέβαλε εν μέρει και η αύξηση κεφαλαίου.

Τέλος, η Τράπεζα Πειραιώς έχει δανειστεί από την ΕΚΤ 6,7 δισ. ευρώ, στο τέλος της περασμένης χρονιάς, ενώ διαθέτει ισόποσης αξίας κρατικά ελληνικά ομόλογα.



**Κατεβάστε τις ασφάλειες.  
Είναι στο χέρι σας!**

Πληρώστε λιγότερα ασφάλιστρα αυτοκινήτου με ένα νέο πρωτοποριακό, ευέλικτο πρόγραμμα από τη VICTORIA με τιμές "κομμένες και ραμμένες" στα μέτρα σας.

Στη Victoria αναγνωρίζουμε ότι είστε μοναδικοί. Γιατί λοιπόν να πληρώνετε για την ασφάλιση του αυτοκινήτου σας τα ίδια με όλους; Αφαιρέστε σήμερα ένα από τα πέντε κανονικά ασφαλιστικά μας προγράμματα αυτοκινήτου, στην ίδια τιμή για εσάς. Αξιοπιστία, εμπειρία και ένα ισχυρό συμβόλαιο ασφάλειας που μετατρέπει την επιλογή σας σε ευκαιρία. «Εξέλιξη» τιμολόγηση για εξειδικευμένους ανθρώπους από τη Victoria, θυγατρική του ισχυρού ομίλου ERGO.

- Ολοκληρωμένα προγράμματα με πρωτοποριακές παροχές.
- Κοινό σας 24 ώρες, με φροντίδα σπλήματος και φιλικό δασκανοισμό.
- Αξιοπιστία οδική βοήθεια από την Eurocos Assistance.
- Ολοκληρωμένη νομική προστασία από την D.A.S. - Helios.
- Εγγύηση για την άμεση αποζημίωσή σας, όπου και αν βρισκόσαστε.

[www.victoria.gr](http://www.victoria.gr)

**VICTORIA**  
Εταιρία του ασφαλιστικού ομίλου ERGO.  
**Η Αξιοπιστή Ασφαλιστική Δύναμη!**

Βασ. Σοφίας 97, 115 21 Αθήνα - Τηλ. κέντρο: 210 3705300 - Fax: 210 3705550



**Εθνική Τράπεζα**

**Στα 971 εκατ. ευρώ τα καθαρά κέρδη το 2009**

Σελ. 9

**Τράπεζα της Ελλάδος**

**Στο 3,9% η πιστωτική επέκταση τον Φεβρουάριο**

Σελ. 8



**ΑΤΕbank**

**Ζημίες 401,5 εκατ. ευρώ. Αύξηση σε δάνεια και καταθέσεις**

Σελ. 9

**EKT**

**Δεκτά τα ελληνικά ομόλογα και το 2011**

Ανάσα στις ελληνικές τράπεζες αλλά και την ελληνική οικονομία από τη δήλωση του προέδρου της Ευρωπαϊκής Κεντρικής Τράπεζας, Ζαν-Κλοντ Τρισέ, ότι η ΕΚΤ θα παρατείνει πέραν του 2010 τα ήδη πιο ελαστικά κριτήρια που επιβάλλει στις τράπεζες στο πλαίσιο δανεισμού.



**Ο κ. Ζαν-Κλοντ Τρισέ**

Σύμφωνα με τον κ. Τρισέ η ΕΚΤ θα

δέχεται ως ενέχυρο ομόλογα με αξιολόγηση «BBB-», αν και, όπως διευκρίνισε, θα χορηγεί χαμηλότερα ποσά και με υψηλότερο επιτόκιο, σε σύγκριση με τις τράπεζες που καταθέτουν ως εγγύηση τα πιο ασφαλή, υψηλής αξιολόγησης (AAA) κρατικά ομόλογα, όπως είναι τα γερμανικά. Το συμβούλιο των διοικητών προτίθεται να διατηρήσει το κατώτατο επιτρεπόμενο όριο του BBB- πέραν του τέλους του 2010» δήλωσε ο Ζαν-Κλοντ Τρισέ ενώπιον του Ευρωκοινοβουλίου, δήλωση που απομακρύνει το ενδεχόμενο αδυναμίας δανεισμού των τραπεζών μέσα στο 2011. Οι λεπτομέρειες του νέου κανονισμού θα ανακοινωθούν στην επόμενη συνεδρίαση του ΔΣ της ΕΚΤ, στις 8 Απριλίου, ενώ ο κανονισμός θα εφαρμοστεί από τον Ιανουάριο του 2011.

**Κυβέρνηση - τράπεζες**

**Τι κρύβει το «πάρε-δώσε»**

Του Χρήστου Κίτσιου

Στην ενίσχυση της καθαρής θέσης των τραπεζών, η οποία πλήττεται από τις μεγάλες θέσεις σε κρατικά ελληνικά ομόλογα προχωρά το ελληνικό δημόσιο, επεκτείνοντας αφενός την δυνατότητα ένταξης στο πακέτο στήριξης των 28 δισ. ευρώ και παρέχοντας την δυνατότητα απεικόνισης των προνομιούχων μετοχών στα ίδια κεφάλαια.

Ειδικότερα, με το προωθούμενο νομοσχέδιο για την εποπτεία της ιδιωτικής ασφάλισης η κυβέρνηση επεκτείνει την δυνατότητα ένταξης

στο πακέτο στήριξης των τραπεζών ως τις 30/6/2010.

Η επέκταση κρίθηκε αναγκαία, αφενός, λόγω της ελληνικής δημοσιονομικής κρίσης η οποία έχει εκτοξεύσει το κόστος δανεισμού από το εξωτερικό και για τις τράπεζες και αφετέρου γιατί προς κρατικοποίηση τράπεζες, όπως η Aspis Bank, δεν πρόλαβαν να κάνουν χρήση των ευνοϊκών διατάξεων.

Η επέκταση δυνατότητας άντλησης κεφαλαίων από το Δημόσιο χορηγείται χωρίς αλλαγές στην κατανομή, για τα τρία σκέλη του προγράμματος (εγγυήσεις Δημοσίου, παροχή ομολόγων και κεφαλαιακή

ενίσχυση με έκδοση προνομιούχων μετοχών), ενώ το συνολικό ύψος του πακέτου στήριξης παραμένει επίσης αμετάβλητο στα 28 δισ. ευρώ.

Μέχρι σήμερα οι τράπεζες έχουν αντλήσει από το σκέλος των εγγυήσεων περίπου 3 δισ. ευρώ από τα ειδικά ομόλογα περίπου 4,6 δισ. ευρώ και 3,76 δισ. ευρώ μέσω της έκδοσης προνομιούχων μετοχών. Από τις εγγυήσεις παραμένουν αναξιοποίητα άλλα 12 δισ. ευρώ και από τα ειδικά ομόλογα 3,43 δισ. ευρώ και περίπου 1,3 δισ. ευρώ από το σκέλος των προνομιούχων μετοχών.

Ταυτόχρονα, η κυβέρνηση προ-

χωρά στην επιβολή προσαύξησης επί του επιτοκίου των προνομιούχων μετοχών θεσμοθετώντας αντικίνητρο για την παραμονή των τραπεζών στο πακέτο στήριξης. Ειδικότερα, το νομοσχέδιο επιβάλλει προσαύξηση 2% στο επιτόκιο με το οποίο χρεώνει τις τράπεζες το Δημόσιο εφόσον μετά την παρέλευση πενταετίας οι τράπεζες δεν έχουν επαναγοράσει από το Δημόσιο τις προνομιούχες μετοχές.

Αυτό σημαίνει ότι το ετήσιο επιτόκιο που θα λαμβάνει το Δημόσιο θα φθάνει στο 12% έναντι 10% που

Συνέχεια στη σελ. 8

**Βρυξέλλες: Σύνοδος κορυφής**

**Συμφωνία για στήριξη της ελληνικής οικονομίας**

Στη δημιουργία ενός μηχανισμού στήριξης, με την ευρωπαϊκή χρηματοδότηση να αντιπροσωπεύει τη μερίδα του λέοντος, αλλά και με μία ουσιαστική χρηματοδότηση από το ΔΝΤ, συμφώνησαν οι αρχηγοί κρατών και κυβερνήσεων των 16 χωρών της ευρωζώνης στις Βρυξέλλες.

Σύμφωνα με την απόφαση, τα κράτη μέλη της ευρωζώνης συμφώνησαν στην παροχή συντονισμένων διμερών δανείων σε εθελοντική βάση προς την Ελλάδα. Η εκταμίευση των διμερών δανείων θα αποφασίζεται ομόφωνα από τα κράτη μέλη της ευρωζώνης και υπό αυστηρές προϋποθέσεις, με βάση την αξιολόγηση της Ευρωπαϊκής Επιτροπής και της Ευρωπαϊκής Κεντρικής Τράπεζας. Επίσης, στην απόφαση επισημαίνεται ότι η ελληνική κυβέρνηση δεν υπέβαλε αίτημα για οικονομική ενίσχυση και ως εκ τούτου σήμερα καμία απόφαση δεν ελήφθη για την ενεργοποίηση του μηχανισμού. Σημειώνεται δε ότι ο μηχανισμός αυτός θα ενεργοποιείται ως ύστατη λύση. Δηλαδή, όταν η χρηματοδότηση από τις αγορές θα είναι ανεπαρκής. Εκφράζοντας την ικανοποίησή του για τη συμφωνία, ο πρωθυπουργός Γιώργος Παπανδρέου τόνισε ότι οι κόποι και οι θυσιές του ελληνικού λαού πιάνουν τόπο και ότι η πολιτική της υπευθυνότητας δικαιώνεται. Η Ελλάδα απέδειξε την ισχυρή της θέληση και τη δυνατότητα έγκαιρης αντίδρασής της στην κρίση, πρόσθεσε ο κ. Παπανδρέου μετά το πέρας της συνεδρίασης των ηγετών της ευρωζώνης στις Βρυξέλλες. Η Ελλάδα του ευρώ είναι ασφαλής και η Ευρώπη έκανε ένα μεγάλο βήμα και στάθηκε στο ύψος των περιστάσεων. Ο πρωθυπουργός χαρακτήρισε, επίσης, πολύ σημαντική την απόφαση της Ευρωπαϊκής Κεντρικής Τράπεζας να παρατείνει το ευνοϊκό καθεστώς που διέπει τα ενέχυρα, που δέχεται η ίδια από τις ελληνικές τράπεζες.

ΩΡΑ ΓΙΑ ΕΘΝΙΚΗ

**Φροντίζω**  
Επενδυτικό πρόγραμμα για παιδιά

Στο μέλλον  
δεν θα του λείπει τίποτα!

ΕΠΕΝΔΥΣΗ ΚΑΙ ΠΡΟΣΤΑΣΙΑ ΓΙΑ ΠΑΙΔΙΑ

PLAN4LIFE

ΕΘΝΙΚΗ ΤΡΑΠΕΖΑ

ΕΘΝΙΚΗ ΚΕΝΤΡΙΚΗ ΤΡΑΠΕΖΑ

Βάλτε τις πιο σίγουρες βάσεις για τη ζωή των παιδιών σας, τις σπουδές και την καριέρα τους με το επενδυτικό πρόγραμμα για τα παιδιά, "ΦΡΟΝΤΙΖΩ". Το "ΦΡΟΝΤΙΖΩ" σας παρέχει τη δυνατότητα να δημιουργήσετε μια εγγυημένη, ασφαλή και ευέλικτη επένδυση για να γίνουν πραγματικότητα τα όνειρα και οι φιλοδοξίες τους. Ξεκινήστε σήμερα, είτε κάνοντας μια εφάπαξ τοποθέτηση την οποία θα ενισχύετε όπως και αν το επιθυμείτε είτε επιλέγοντας τη σταδιακή μηνιαία αποταμίευση. Οικονομείτε ελεύθερα σχεδόν το καλύτερο, με σύμμακό σας την Εθνική Τράπεζα. Για περισσότερες πληροφορίες: 800-11-10030/www.nbg.gr

Επενδύστε σε όλα τα Κατοστήματα της Εθνικής Τράπεζας.

Κυβέρνηση - τράπεζες

## Τι κρύβει το «πάρε-δώσε»

Συνέχεια από τη σελ. 7

ισχύει σήμερα. Για την φετινή χρονιά το Δημόσιο θα εισπράξει από τις τράπεζες επιτόκιο 376 εκατ. ευρώ από τις προνομιούχες μετοχές που κατέχει ενώ με επιτόκιο 12% οι ετήσιοι πρόσοδοι του Δημοσίου από τις προνομιούχες αυξάνονται στα 451 εκατ. ευρώ.

Από την θεσμοθέτηση επιβολής προσαύξησης στο επιτόκιο... κερδισμένες βγαίνουν και οι τράπεζες. Και αυτό γιατί αποκτούν την δυνατότητα να εξισώσουν τις προνομιούχες με τις υβριδικές εκδόσεις και επομένως να τις αποτυπώνουν λογιστικά ως στοιχείο της καθαρής θέσης.

Αυτό σημαίνει ότι, αφενός, ενισχύεται η καθαρή τους θέση και, αφετέρου, οι τόκοι επιβαρύνουν την καθαρή θέση και όχι την κερδοφορία των τραπεζών.

Λογιστικά, οι τράπεζες είχαν αποτυπώσει, προσωρινά, κατά τη διάρκεια του 2009, τα κεφάλαια που έλαβαν από το Δημόσιο εκδίδοντας προνομιούχες ως στοιχείο της καθαρής θέσης στηρίζόμενες σε μια επιστολή προθέσεων του υπουργείου.

Το ζήτημα έπρεπε να διευθετηθεί πριν από την λήξη της περιόδου έκδοσης ισολογισμών 2009, εξ ου και οι αστραπιαίες ενέργειες από πλευράς υπουργείου Οικονομικών.

Με τις τροποποιήσεις στις οποίες προχωρά το υπουργείο οι προνομιούχες μετοχές, θα εξισωθούν, σύμφωνα με τραπεζίτες, με υβριδικά κεφάλαια και θα βαρύνονται από τα penalties των υβριδικών. Μόνο που στην περίπτωση των προνομιούχων η τιμή μετατροπής παραμένει η ονομαστική αξία και όχι μια τιμή που προκύπτει από τύπο που έχουν συμφωνήσει τράπεζα και δανειοδότες της.

Η δεύτερη υποχρέωση που δημιουργεί για τις τράπεζες η εξίσωση των προνομιούχων μετοχών του πακέτου στήριξης με τις υβριδικές εκδόσεις είναι ότι θα πρέπει να υπολογίζουν το μέρος που αναλογεί στους μετόχους τους μετά την αφαίρεση του μερίσματος που αναλογεί στις προνομιούχες.

Υποχρέωση, προς το παρόν, χωρίς πρακτικό αντίκρισμα αφού με το ίδιο νομοσχέδιο απαγορεύεται η χορήγηση μερίσματος με μετρητά και για την οικονομική χρήση 2009.

ΤΤ Hellenic Postbank

## Συμφωνία του Ιατρικού Αθηνών με την Postcredit



**Το ΤΤ εξακολουθεί να επεκτείνει τις δραστηριότητές του και απευθύνεται σε όλους τους κατόχους πιστωτικών καρτών του, ενισχύοντας τον τομέα της υγείας, τόνισε ο πρόεδρος του Ταχυδρομικού Ταμειτηρίου κ. Κλέων Παπαδόπουλος.**

Συμφωνία με την Postcredit, μέλος του ομίλου του ΤΤ Hellenic Postbank, υπέγραψε ο Όμιλος Ιατρικού Αθηνών για το σύνολο των νοσηλευτικών μονάδων του: Ιατρικό Αθηνών και Παιδιατρικό Κέντρο στο Μαρούσι, Ιατρικό Διαβαλκανικό Θεσσαλονίκης, Ιατρικό Π. Φαλήρου, Ιατρικό Ψυχικού, Ιατρικό Περιστερίου και Ιατρικό Δάφνης. Με την συμφωνία αυτή οι κάτοχοι πιστωτικών καρτών της Postcredit θα λαμβάνουν δωρεάν το πρόγραμμα ιατρικών παροχών Health Credit, που προσφέρει εκπαιδευτικά προνόμια για την πραγματοποίηση ιατρικών και διαγνωστικών εξετάσεων στα εξωτερικά ιατρεία των νοσοκομείων του Ομίλου Ιατρικού Αθηνών.

«Ξεκινώντας επίσημα τη λειτουργία της εταιρείας μας, αποφασίσα-

με η πρώτη υπηρεσία που θα προσφέραμε στους κατόχους των καρτών του Ομίλου του Ταχυδρομικού Ταμειτηρίου να "παρακολουθεί τα σημάδια των καιρών" που δεν είναι τίποτα περισσότερο από την οικονομία και την ασφάλεια» τόνισε ο κ. Γιάννης Ρόρρης, διευθύνων σύμβουλος της Postcredit. Από την πλευρά του Ομίλου Ιατρικού Αθηνών, ο κύριος Α. Γερονικολάου, γενικός διευθυντής πρωτοβάθμιας φροντίδας υγείας, επεσήμανε ότι «αναπτύξαμε νέα προϊόντα ιατρικών υπηρεσιών, με στόχο να προσφέρουμε σε μεγάλους πληθυσμούς σημαντικές ιατρικές υπηρεσίες. Ο Όμιλος Ιατρικού Αθηνών αποτελεί τον κορυφαίο και πλέον αξιόπιστο φορέα παροχής ιατρικών υπηρεσιών στην χώρα μας, έχουμε αν-

θρωποκεντρική φιλοσοφία και λειτουργούμε με αίσθημα ευθύνης και γνώμονα πάντοτε τον άνθρωπο».

«Με την υπογραφή της συμφωνίας ανάμεσα στην PostCredit και τον Όμιλο Ιατρικού Αθηνών, το ΤΤ προσαρμόζεται στις ανάγκες του σήμερα, εκσυγχρονίζει προϊόντα και υπηρεσίες, εντάσσοντας σε αυτά προνόμια ανθρωποκεντρικού χαρακτήρα» σημείωσε και ο πρόεδρος του Ταχυδρομικού Ταμειτηρίου κ. Κλέων Παπαδόπουλος.

«Με ισχυρό αίσθημα ευθύνης και επίγνωση των καθημερινών αναγκών, το ΤΤ εξακολουθεί να επεκτείνει τις δραστηριότητές του και απευθύνεται σε όλους τους κατόχους πιστωτικών καρτών του, ενισχύοντας τον τομέα της υγείας» πρόσθεσε ο κ. Παπαδόπουλος.

Τράπεζα της Ελλάδος

## Στο 3,9% η πιστωτική επέκταση τον Φεβρουάριο

Ο ετήσιος ρυθμός ανόδου της συνολικής χρηματοδότησης προς το σύνολο των εγχώριων επιχειρήσεων και νοικοκυριών επιταχύνθηκε ελαφρά το Φεβρουάριο του 2010 και δια-



**Ο διοικητής της Τράπεζας της Ελλάδος Γιώργος Προτόπουλος**

μορφώθηκε σε 3,9% από 3,7% τον Ιανουάριο του 2010 και 15,9% το Δεκέμβριο του 2008, σύμφωνα με τα στοιχεία της Τράπεζας της Ελλάδας. Σε σχέση με τον Ιανουάριο του 2010, εμφανίζεται μικρή επιτάχυνση στην πιστωτική επέκταση προς τις εγχώριες επιχειρήσεις, ενώ η πιστωτική επέκταση προς τα νοικοκυριά παρουσιάζει ελαφρά επιβράδυνση.

### Χρηματοδότηση των νοικοκυριών

Η καθαρή ροή χρηματοδότησης προς τα νοικοκυριά το Φεβρουάριο του 2010 ήταν θετική 117 εκατ. ευρώ (Φεβρουάριος 2009: θετική ροή 259 εκατ. ευρώ) και ο ετήσιος ρυθμός της πιστωτικής επέκτασης υποχώρησε ελαφρά στο 2,7% από 2,9% τον Ιανουάριο του 2010 (Δεκέμβριος 2008: 12,8%).

Αναλυτικότερα, η καθαρή ροή των στεγαστικών δανείων ανήλθε σε 165 εκατ. ευρώ το Φεβρουάριο του 2010 (Φεβρουάριος 2009: 190 εκατ. ευρώ), ενώ ο δωδεκάμηνος ρυθμός ανόδου τους παρέμεινε αμετάβλητος στο επίπεδο

του προηγούμενου μήνα (3,6%), (Δεκέμβριος 2008: 11,5%). Τα καταναλωτικά δάνεια σημείωσαν καθαρή αρνητική ροή 54 εκατ. ευρώ (Φεβρουάριος 2009: θετική ροή 107 εκατ. ευρώ), ενώ ο δωδεκάμηνος ρυθμός ανόδου τους επιβραδύνθηκε σε 1,1%, έναντι 1,6% τον Ιανουάριο του 2010 (Δεκέμβριος 2008: 16,0%). Τέλος,

η καθαρή ροή των «λοιπών» δανείων προς τα νοικοκυριά ήταν θετική: 7 εκατ. ευρώ το Φεβρουάριο του 2010 (Φεβρουάριος 2009: αρνητική ροή 39 εκατ. ευρώ), ενώ ο δωδεκάμηνος ρυθμός μεταβολής τους διαμορφώθηκε σε 0,5% από -1,0% τον Ιανουάριο του 2010 (Δεκέμβριος 2008: 9,5%).

### Χρηματοδότηση των εγχώριων επιχειρήσεων

Αναλυτικά, η χρηματοδότηση προς τις εγχώριες επιχειρήσεις παρουσίασε το Φεβρουάριο του 2010 θετική καθαρή ροή 463 εκατ. ευρώ (Φεβρουάριος 2009: -62 εκατ. ευρώ) και ο ετήσιος ρυθμός της πιστωτικής επέκτασης παρουσίασε μικρή επιτάχυνση και διαμορφώθηκε σε 4,9% από 4,5% τον προηγούμενο μήνα (Δεκέμβριος 2008: 18,7%).

Επισημαίνεται όμως, ότι η ροή χρηματοδότησης το Φεβρουάριο του 2010 έχει επηρεαστεί από ενδο-ομιλικές κινήσεις ενός χρηματοπιστωτικού ομίλου, που είχαν ως αποτέλεσμα τη συγκυριακή αύξηση της καθαρής ροής. Χωρίς την κίνηση αυτή, οι καθαρές ροές της χρηματοδότησης θα ήταν τον μήνα αυτό αρνητικές (μείον 120 εκατ. ευρώ η συνολική χρηματοδότηση και μείον 237 εκατ. ευρώ η χρηματοδότηση των επιχειρήσεων). Από την ανάλυση της χρηματοδότησης των επιχειρήσεων κατά κλάδο οικονομικής δραστηριότητας προκύπτει ότι τον επισκοπούμενο μήνα επιβραδύνθηκε ο ετήσιος ρυθμός ανόδου της χρηματοδότησης προς τη «Γεωργία», το «Εμπόριο», τον «Τουρισμό» και τους «Λοιπούς Κλάδους», ενώ επιταχύνθηκε ή παρέμεινε περίπου σταθερός προς όλους τους υπόλοιπους κλάδους.

Ειδικότερα, με αρνητικό ετήσιο ρυθμό μεταβολής κινείται η πιστωτική επέκταση προς τη βιομηχανία για έκτο συνεχόμενο μήνα (Φεβρουάριος 2010: -3,0%, Ιανουάριος 2010: -2,9%, Δεκέμβριος 2008: 15,8%), ενώ με θετικό αλλά χαμηλό δωδεκάμηνο ρυθμό κινείται αυτή προς το εμπόριο (Φεβρουάριος 2010: 1,6%, Ιανουάριος 2010: 3,2%, Δεκέμβριος 2008: 19,5%). Επίσης, χαμηλοί ρυθμοί ανόδου παρατηρούνται στη χρηματοδότηση του κλάδου των κατασκευών (Φεβρουάριος 2010: 3,4%, Ιανουάριος 2010: 3,5%, Δεκέμβριος 2008: 35,2%) και της ναυτιλίας (Φεβρουάριος 2010: 2,3%, Ιανουάριος 2010: 1,9%, Δεκέμβριος 2008: 17,2%).

Αντίθετα, με σχετικά υψηλούς ετήσιους ρυθμούς, πολύ πάνω από τον αντίστοιχο ρυθμό του συνόλου των επιχειρήσεων, αυξήθηκε και αυτόν τον μήνα η χρηματοδότηση των κλάδων «Λοιπών Χρηματοπιστωτικών Ιδρυμάτων» (18,9%), «Τουρισμού» (7,7%), «Ηλεκτρισμού-Φωταερίου-Υδρευσης» (27,9%), «Επικοινωνιών-Μεταφορών πλην Ναυτιλίας» (29,2%) και «Λοιπών» (7,0%).



## Alpha Bank

## Κέρδη 350 εκατ. ευρώ

Σε 349,8 εκατ. ευρώ διαμορφώθηκαν το 2009 σε ενοποιημένη βάση τα καθαρά κέρδη της Alpha Bank, μειωμένα κατά 31,7% σε ετήσια βάση και επηρεασμένα, όπως αναφέρεται στη σχετική ανακοίνωση, από τη συνεχιζόμενη επιδείνωση του επιχειρηματικών συνθηκών στην Ελλάδα και στη Νοτιοανατολική Ευρώπη. Προσαρμόζοντας τα κέρδη ως προ τον έκτακτο φόρο 42,4 εκατ. ευρώ που επέβησαν οι αρχές στα κέρδη του 2008, η μείωση ανέρχεται σε 23,8% σε ετήσια βάση. Στο τέλος του 2009, τα υπό διαχείριση κεφάλαια των πελατών ανήλθαν σε 47,1 δισ. ευρώ και τα υπόλοιπα των καταθέσεων σε 42,9 δισ. ευρώ (+0,9%). Οι καταθέσεις στην Ελλάδα ανήλθαν σε 36 δισ. ευρώ, παραμένοντας ουσιαστικά αμετάβλητες σε σχέση με πέρυσι. Οι



Ο πρόεδρος της Alpha Bank Γιάννης Κωστόπουλος

καταθέσεις ταμειευτηρίου ανήλθαν σε 14,7 δισ. ευρώ, αυξημένες κατά 2 δισ. ευρώ (+15,1%) το 2009, εκ των οποίων 300 εκατ. ευρώ προστέθηκαν το τέταρτο τρίμηνο. Οι χορηγήσεις προ απομειώσεων αυξήθηκαν κατά 2% και διαμορφώθηκαν σε 53 δισ. ευρώ έναντι 52 δισ. ευρώ στο τέλος Δεκεμβρίου του 2008. Η εξέλιξη αυτή προήλθε κυρίως από την αύξηση των χορηγήσεων στην Ελλάδα κατά 2,9% ετησίως και από την αύξηση του δανειακού χαρτοφυλακίου στη ΝΑ. Ευρώπη κατά 1,3% σε ετήσια βάση. Οι νέες εκταμιεύσεις προς τις μικρές και μεσαίες επιχειρήσεις και τα στεγαστικά δάνεια στην Ελλάδα, τα οποία ανήλθαν σε 1.565 εκατ. ευρώ και 320 εκατ. ευρώ αντιστοίχως στο τέταρτο τρίμηνο, καταδεικνύουν την υπεύθυνη εταιρική κοινωνική στάση της Alpha Bank κατά τη δύσκολη αυτή περίοδο, τονίζεται στη σχετική ανακοίνωση. Το 2009 τα κέρδη προ φόρων της λιανικής τραπεζικής διαμορφώθηκαν σε 112,8 εκατ. ευρώ έναντι 419,7 εκατ. το αντίστοιχο διάστημα του 2008. Στη στεγαστική πίστη, ο ρυθμός αυξήσεως αποκλιμακώθηκε περαιτέρω στο 0,7%, καθώς τα υπόλοιπα ανήλθαν σε 11,2 δισ. ευρώ, αντανακλώντας τη συνεχιζόμενη αναβολή των επενδυτικών αποφάσεων των νοικοκυριών για το μέλλον. Τα υπόλοιπα καταναλωτικών δανείων ανήλθαν σε 3,7 δισ. ευρώ με επιβραδυνόμενο ρυθμό αυξήσεως 4,6%. Τα υπόλοιπα πιστωτικών καρτών κατέγραψαν αύξηση 5,6% και ανήλθαν σε 1,5 δισ. ευρώ. Στον τομέα δανειοδοτήσεως μικρών και μεσαίων επιχειρήσεων, οι εργασίες μας ενισχύονται από το πρόγραμμα συγχρηματοδότησεως Μικρών και Μεσαίων Επιχειρήσεων με τη συμμετοχή της Ευρωπαϊκής Τραπεζικής Επενδύσεων (ΕΤΕΠ). Το 2009 εγκρίθηκαν και εκταμιεύθηκαν 250 εκατ. ευρώ σε ελληνικές επιχειρήσεις, ενώ το τέταρτο τρίμηνο υπογράφηκε δεύτερη συμφωνία με την ΕΤΕΠ για συγχρηματοδοτήσεις ύψους 50 εκατ. ευρώ στη Ρουμανία και 10 εκατ. ευρώ στη Βουλγαρία. Σε δηλώσεις του ο πρόεδρος της Alpha Bank Γιάννης Κωστόπουλος αναφέρει ότι βραχυπρόθεσμα η εφαρμογή του προγράμματος δημοσιονομικής εξυγιάνσεως θα επηρεάσει την πορεία των εργασιών της τράπεζας. «Ωστόσο, είμαστε πεπεισμένοι ότι μεσοπρόθεσμα θα επιφέρει σημαντικά μόνιμα οφέλη στην ελληνική οικονομία και στις επιχειρηματικές προοπτικές μας στη ΝΑ. Ευρώπη», προθέτει ο κ. Κωστόπουλος.

## Εθνική Τράπεζα

## Στα 971 εκατ. ευρώ τα καθαρά κέρδη

Καθαρά κέρδη 971 εκατ. ευρώ, μειωμένα κατά 37% σε σχέση με το 2008, ανακοίνωσε για το 2009 ο όμιλος της Εθνικής Τράπεζας. Χωρίς την έκτακτη εισφορά διαμορφώθηκαν στα 923 εκατ. ευρώ. Τα οργανικά κέρδη διαμορφώθηκαν στα 2,6 δισ. ευρώ (+2%), ενώ επετεύχθη ο στόχος πιστωτικής επέκτασης στην Ελλάδα +10% και η καθαρή αύξηση των χορηγήσεων στην Ελλάδα κατά 4,5 δισ. ευρώ.

Τα νέα στεγαστικά δάνεια στην Ελλάδα έφτασαν τα 3 δισ. ευρώ, 38% της συνολικής αγοράς. Στο 1,7 δισ. ευρώ ανήλθαν οι νέες χορηγήσεις μέσω προγράμματος ΤΕΜΠΜΕ.

Ο λόγος δανείων προς καταθέσεις του ομίλου διαμορφώθηκε στο 97%. Στη Finansbank τα καθαρά κέρδη του 2009 ανήλθαν στα 425 εκατ. ευρώ καλύπτοντας το 46% των κερδών του ομίλου. Στη ΝΑ. Ευρώπη επετεύχθη κερδοφορία σε όλες τις χώρες παρά τη δυσμενή συγκυρία. Η ρευστότητα στο 4ο τρίμηνο ανήλθε στο

1,5 δισ. ευρώ από την πρώτη έκδοση καλυμμένων ομολογιών από ελληνική τράπεζα στην αγορά. Ο δείκτης κεφαλαιακής επάρκειας (Tier I) διαμορφώθηκε στο 11,3%. Σε δηλώσεις του ο διευθύνων σύμβουλος της Εθνικής Τράπεζας, Απόστολος Ταμβακάκης τόνισε μεταξύ άλλων ότι οι μεγάλες αντοχές του ομίλου στην κρίση επιβεβαιώνονται από τη σταθερότητα των οργανικών κερδών του κατά το 2009 και την αποδοτικότητα των ιδίων κεφαλαίων του, που είναι μεταξύ των υψηλότερων στην Ευρώπη παρά το διπλασιασμό των προβλέψεων. Το 2010 θα είναι κρίσιμη και δύσκολη χρονιά.

«Ωστόσο ο όμιλος εισέρχεται στη



Θα επιμείνουμε με συνέπεια, ώστε ο όμιλος να παραμείνει η κορυφαία τραπεζική δύναμη, τόνισε ο διευθύνων σύμβουλος της Εθνικής Τράπεζας, Απόστολος Ταμβακάκης

νέα εποχή με υψηλά αποθέματα ρευστότητας, κεφαλαιακής επάρκειας και ισχυρές επιχειρησιακές δυνατότητες. Οι δράσεις μας θα επικεντρωθούν ιδιαίτερα στις αναχρηματοδοτήσεις δανείων, στη συγκράτηση των δαπανών, στην αξιοποίηση της δυναμικής του ομίλου στο διεθνές επίπεδο.

«Οι θυγατρικές εταιρείες μας στην περιοχή της ΝΑ. Ευρώπης και της Τουρκίας αποτελούν αναπόσπαστο

μέρος της στρατηγικής του ομίλου την τελευταία δεκαετία και σε εαυτήν την πολιτική θα επιμείνουμε με συνέπεια, ώστε ο όμιλος να παραμείνει η κορυφαία τραπεζική δύναμη στην ευρύτερη περιοχή» υπογράμμισε ο κ. Ταμβακάκης.

## ATEbank

## Ζημίες 401,5 εκατ. ευρώ για το 2009

Ζημίες 401,5 εκατ. ευρώ ανακοίνωσε για το 2009 η ATEbank, έναντι καθαρών κερδών ύψους 27,8 εκατ. ευρώ το 2008. Τα καθαρά έσοδα τόκων διαμορφώθηκαν στα 750,3 εκατ., αυξημένα κατά 20,0% έναντι του 2008 επηρεαζόμενα θετικά από την σταδιακή αποκλιμάκωση των επιτοκίων καταθέσεων και την αύξηση των υπολοίπων του χαρτοφυλακίου χορηγήσεων.

Οι τόκοι έξοδα παρουσίασαν μείωση κατά 29,5% έναντι του 2008 ενώ οι τόκοι χορηγήσεων αύξηση κατά 6,4%. Τα καθαρά έσοδα τόκων ανήλθαν σε 204,4 εκατ. ευρώ παρουσιάζοντας σταθερότητα έναντι του 3ου τριμήνου 2009. Αύξηση τόσο στα χαρτοφυλάκια δανείων και καταθέσεων όσο και στα αποτελέσματα από βασικές τραπεζικές εργασίες.

Τα λειτουργικά κέρδη προ προβλέψεων αυξήθηκαν κατά 97,8% και ανήλθαν σε 408,4 εκατ. ευρώ λόγω κυρίως της βελτίωσης των καθαρών εσόδων από τις βασικές δραστηριότητες του ομίλου (αύξηση 22,3%) και την αναγνώριση σημαντικών κερδών από χρηματοοικονομικές πράξεις (133,1 εκατ. ευρώ). Οι συνεχώς επιδεινούμενες οικονομικές συνθήκες οδήγησαν στη λήψη αυστηρότερων κριτηρίων εκτίμησης των κινδύνων που έχουν αναληφθεί από τον όμιλο και στην αναγνώριση αυξημένων προβλέψεων απομείωσης, που συνολικά ανήλθαν σε 825,3 εκατ. ευρώ.

Το συνολικό χαρτοφυλάκιο δανείων (προ προβλέψεων) αυξήθηκε σε ετήσια βάση κατά 7% και ανήλθε σε 23,2 δισ. ευρώ. Το χαρτοφυλάκιο των στεγαστικών δανείων διαμορφώθηκε στα 6,8 δισ. ευρώ, διατηρώντας πολύ ικανοποιητικό ετήσιο ρυθμό αύξησης κατά 10,1%.

Σε δηλώσεις του ο διοικητής της ATEbank Θεόδωρος Πανταλάκης αναφέρει ότι μέσα σε ένα δύσκολο διεθνές και εγχώριο οικονομικό περιβάλλον και σε κλίμα αβεβαιότητας ως προς το βάθος και τη διάρκεια της ύφεσης στην ελληνική οικονομία, η ATEbank έθεσε ως πρώτη προτεραιότητα τη θωράκιση του ισολογισμού του ομίλου μέσω σημαντικότητας ενίσχυσης των προβλέψεων.

«Η ATEbank θα συνεχίσει τις προσπάθειές της για διατήρηση και συνεχή βελτίωση της ποιότητας των στοιχείων του ισολογισμού, εστιάζοντας στην οργανωτική και λειτουργική αναβάθμιση της τράπεζας και των εταιρειών του ομίλου. Έμφαση θα δοθεί στην αποδοτικότερη διαχείριση των στοιχείων του ενεργητικού/παθητικού, στον αποτελεσματικότερο έλεγχο της πιστοληπτικής αξιολόγησης και της διαχείρισης καθυστερούμενων δανείων, στη συγκράτηση του λειτουργικού κόστους και στην αύξηση της παραγωγικότητας του δικτύου καταστημάτων και των άλλων καναλιών διανομής» τονίζει ο κ. Θεόδωρος Πανταλάκης.



Σε ένα δύσκολο οικονομικό περιβάλλον, η ATEbank έθεσε ως πρώτη προτεραιότητα τη θωράκιση του ισολογισμού του ομίλου, τόνισε ο διοικητής της ATEbank Θεόδωρος Πανταλάκης

**ΑΤΕ Ασφαλιστική****Εξυγιαίνει τον ισολογισμό της**

**Τ**α πρώτα βήματα εξυγίανσης της εταιρείας και ενίσχυσης της φερεγγυότητας της επιχειρεί η νέα διοίκηση της Αγροτικής Ασφαλιστικής, με στόχο να ανταποκριθεί στις νέες αυξημένες ανάγκες της αγοράς. Για το 2009, η εταιρεία αύξησε κατά 13,2% την παραγωγή ασφαλιστρών της, η οποία ανήλθε στα 225,3 εκ. ευρώ. Τα 56,2 εκ. αφορούν σε ασφαλίσεις ζωής και τα 169,1 εκ. σε ασφαλίσεις κατά ζημιών.

Τα ενοποιημένα αποτελέσματα προ φόρων ήταν αρνητικά κατά 1,4 εκ. ευρώ. Τα ενοποιημένα μετά φόρων αποτελέσματα διαμορφώθηκαν σε ζημιές 5,1 εκ. ευρώ, έναντι ζημιών 5,6 εκ. του 2008.

Τα αποτελέσματα της εταιρείας προ φό-

ρων ήταν επίσης αρνητικά και ανήλθαν στα 2,3 εκ. ευρώ. Τα αποτελέσματα μετά φόρων ανήλθαν σε ζημιές 5,9 εκ. ευρώ έναντι 6,8 εκ. ευρώ πέρυσι.

Οι πρόσθετες προβλέψεις ύψους 13,1 εκ. ευρώ κρίθηκαν αναγκαίες, προκειμένου να αντιμετωπισθούν θέματα συσσωρευμένων επισφαλειών και για να υπάρξει σταδιακή προσαρμογή στις απαιτήσεις του Solvency II. Η επιλογή αυτή επηρέασε και τις λειτουργικές δαπάνες της χρήσης, οι οποίες αυξήθηκαν στα 55,6 εκ. ευρώ, από 46 εκ. του 2008.

Η ΑΤΕ Ασφαλιστική κατέβαλε αυξημένες αποζημιώσεις ύψους 121,4 εκ. (+11%). Τα έσοδα από επενδύσεις αυξήθηκαν σε 17,1 εκ. από 12,8 εκ. ευρώ του 2008.

Η καθαρή θέση της εταιρείας (31/12/2009) διαμορφώθηκε σε 35,4 εκ. από 37,3 εκ. αναμορφωμένη και η αντίστοιχη του ομίλου στα 33,1 εκ. από 34,3 εκ. ευρώ (31/12/2008) αναμορφωμένη. Παράλληλα η εταιρεία έκανε αλλαγή κατηγοριοποίησης και επομένως λογιστικού χειρισμού των ομαδικών ασφαλιστηρίων του προσωπικού της από συμβόλαιο καθορισμένων παροχών σε συμβόλαιο καθορισμένων εισφορών, ενέργεια που βελτίωσε την καθαρή της θέση κατά 14,1 εκ. ευρώ.

Επισημαίνεται ότι η στρατηγική της νέας διοίκησης επικεντρώνεται στη βελτίωση της



**Ο διευθύνων σύμβουλος της ΑΤΕ Ασφαλιστική Ιορδάνης Χατζηιωσήφ**

ποιότητας των υπηρεσιών της, η οποία διέρχεται μέσα από τον εκσυγχρονισμό των δομών της και την εσωτερική της αναδιοργάνωση.

Κατ' αυτόν τον τρόπο θα έχουν πολύ καλύτερα αποτελέσματα και τα σχέδια αξιοποίησης του δικτύου των 500 καταστημάτων της μητρικής ΑΤΕ Bank, με την προώθηση προϊόντων Bancassurance και

την ενεργοποίηση όλων των δικτύων πωλήσεων, ώστε να υπάρξει παράλληλα βελτιωμένη αύξηση της παραγωγής και βελτίωση της σύνθεσης του χαρτοφυλακίου της εταιρείας.

**ΑΧΑ Ασφαλιστική****Ασφαλίζει τη Real Media**

**Σ**τη σύναψη ασφαλιστηρίου προγράμματος ομαδικής ασφάλισης για το ανθρώπινο δυναμικό του προχώρησε ο όμιλος επιχειρήσεων Real Group με την ΑΧΑ Ασφαλιστική. Η ΑΧΑ Ασφαλιστική επιλέχθηκε από τον όμιλο Real Group λόγω της αξιοπιστίας, της πολυετούς πείρας και τεχνογνωσίας της στον τομέα των ομαδικών ασφαλίσεων. Η διαχείριση και κατάρτιση του ασφαλιστηρίου ανατέθηκε από την Alpha Ασφαλιστικές Πρακτορεύσεις στο Μεσιτικό Γραφείο Ασφαλίσεων ΠΡΑΞΙΣ, ενώ το πρόγραμμα που παρέχεται σε όλο το προσωπικό του ομίλου Real Group (Real fm A.E., Real Media A.E. και Real Press A.E.), περιλαμβάνει ασφάλιση ζωής, νοσοκομειακή περίθαλψη και

εξωνοσοκομειακές δαπάνες. Στην υπογραφή των ασφαλιστηρίων παρέστησαν από τον όμιλο της Real Group ο διευθύνων σύμβουλος κ. Στέργιος Χατζηνικολάου, ο οικονομικός διευθυντής κ. Φίλιππος Κανταράκης και ο διευθυντής εμπορικής εκμετάλλευσης κ. Βαγγέλης Σπάρταλης, ενώ από την ΑΧΑ Ασφαλιστική παρευρέθη ο διευθυντής δικτύων διανομής κ. Αδამάντιος Χατζηστύλης και από την Πράξις Μεσσίτες Ασφαλίσεων η διευθύνουσα σύμβουλος κ. Ιωάννα Παππά.

**Όμιλος Υγεία****Επέδειξαν αντοχή τα οικονομικά μεγέθη**

**Κ**ατά 3,5% υποχώρησαν τα καθαρά κέρδη μετά από φόρους και δικαιώματα μειοψηφίας του Υγεία, τα οποία διαμορφώθηκαν σε 10,6 εκατ. ευρώ από τα 11,1 εκατ. ευρώ. Αντίστοιχα, τα EBITDA του ομίλου σημείωσαν πτώση 0,4% και διαμορφώθηκαν σε 49,6 εκατ. ευρώ από τα 49,8 εκατ. ευρώ το 2008, ενώ ο κύκλος εργασιών σημείωσε άνοδο 25,4% στα 353,4 εκατ. ευρώ από τα 281,8 εκατ. ευρώ. Η διοίκηση υπενθυμίζει ότι τα κέρδη του 2009 έχουν επιβαρυνθεί από την έκτακτη φορολογική εισφορά ύψους 1,7 εκατ. ευρώ, ενώ επιπλέον, τα αποτελέσματα του 2008 ήταν αυξημένα κατά 10 εκατ. ευρώ λόγω αναβαλλόμενης φορολογίας, η οποία είχε προκύψει από τη μείωση των φορολογικών συντελεστών κατά 1% ετησίως από το 2010 έως το 2014.

Από την πλευρά της η διευθύνουσα σύμβουλος του Υγεία κ. Ρίτα Σουβατζόγλου, εμφανίστηκε ικανοποιημένη καθώς παρά την επιδείνωση της οικονομικής κρίσης στο Δ' τρίμηνο του 2009, τα οικονομικά μεγέθη του ομίλου επέδειξαν αντοχή, αντανάκλωντας την ορθότητα των βραχυπρόθεσμων προτεραιοτήτων μας. Ακόμη, προβλέπει ότι το 2010 θα είναι μια δύσκολη χρονιά για την ελληνική αγορά, όπου

θα πρέπει να αντιμετωπίσουμε τις αρνητικές επιπτώσεις των μέτρων που έχουν ανακοινωθεί, όπως η περαιτέρω μείωση του διαθέσιμου εισοδήματος, οι περιορισμοί χρηματοδότησης των πιστωτικών ιδρυμάτων σε καταναλωτές και επιχειρήσεις, η αναδιάρθρωση της ιδιωτικής ασφαλιστικής αγοράς και η αύξηση του λειτουργικού κόστους από την αύξηση της έμμεσης φορολογίας.

Όπως τονίζει, η διευθύνουσα σύμβουλος, οι προτεραιότητες του ομίλου εστιάζονται στη διατήρηση των θέσεων εργασίας, στην περαιτέρω μείωση του δανεισμού, στη μείωση των ελαστικών λειτουργικών δαπανών, στην περαιτέρω βελτίωση των μεριδίων που πιθανώς να προκύψουν από την αναδιάρθρωση της αγοράς, στον περιορισμό των κεφαλαιουχικών δαπανών και στη μεγιστοποίηση της εκμετάλλευσης των συνεργιών εντός του ομίλου. Τόνισε δε πως παραμένει η δέσμευση στους τέσσερις στρατηγικούς άξονες που έχει χαράξει η εταιρεία, και αφορούν στη γεωγραφική διαφοροποίηση, τη συνεχή βελτίωση της ανταγωνιστικότητας, την καθετοποίηση των δραστηριοτήτων και την επικέντρωση στο ανθρώπινο δυναμικό και την εταιρική κοινωνική ευθύνη.

**Interamerican****Σημαντική διάκριση**

**Σ**τη short list των 11 συνολικά απολογισμών Εταιρικής Κοινωνικής Ευθύνης από την Ελλάδα, που προκρίθηκαν ως οι καλύτεροι ως προς το πρότυπο αναφοράς GRI, συμπεριλήφθηκε από το Global Reporting, ο πρώτος απολογισμός Εταιρικής Κοινωνικής Ευθύνης της Interamerican. Ο απολογισμός της εταιρείας περνά στη δεύτερη φάση αξιολόγησης, κατά την οποία θα επιλεγούν οι 6 ελληνικοί Απολογισμοί που θα βραβευθούν με τα Readers' Choice Awards 2010 του GRI, τον προσεχή Μάιο στο Άμστερνταμ. Ανεξάρτητα από τις πιθανότητες μιας τέτοιας διάκρισης, είναι πολύ σημαντική επιτυχία για την Interamerican το ότι ο πρώτος Απολογισμός της αξιολογήθηκε από το Global Reporting Initiative σε αυτό το επίπεδο επίδοσης, στο οποίο περιλαμβάνονται ακόμη μόλις 10 ελληνικοί Απολογισμοί και συνολικά 105 Απολογισμοί επιχειρήσεων από όλον τον κόσμο (από 13 διαφορετικές χώρες). Το Global Reporting Initiative (GRI) είναι διεθνής οργανισμός ο οποίος έχει αναπτύξει ένα πλαίσιο δεικτών αιεφορίας, με στόχο να χρησιμοποιείται ως πρότυπο για τη σύνταξη Απολογισμών ΕΚΕ. Το πλαίσιο δεικτών κατά GRI περιλαμβάνει τις οικονομικές, περιβαλλοντικές και κοινωνικές επιδόσεις των επιχειρήσεων.

**Η Interamerican επί ποδός για την έξοδο**

Εν τω μεταξύ, η Interamerican για τη φετινή έξοδο του Πάσχα λαμβάνει μέτρα αυξημένης ετοιμότητας του στόλου οχημάτων και του εξειδικευμένου προσωπικού της στον τομέα της Βοήθειας. Οι υπηρεσίες της Interamerican θα βρίσκονται επί ποδός σε 24ωρη βάση κατά τις μέρες της εξόδου αλλά και τις επιστροφές των εκδρομικών, ώστε να ανταποκρίνονται άμεσα σε κάθε ανάγκη βοήθειας. Τόσο η Προσωπική Βοήθεια (ιατρικές συμβουλές – πρώτες βοήθειες και υγειονομική μεταφορά οδικά ή από αέρος - τηλ. γραμμή 1010) όσο και η Οδική Βοήθεια (τηλ. γραμμή 1158) θα είναι στη διάθεση όχι μόνον των ασφαλισμένων, αλλά και κάθε ταξιδιώτη.

Η Οδική Βοήθεια της Interamerican έχει φροντίσει για τη διασπορά του στόλου της και για την επιφυλακή των σταθμών της στους βασικούς οδικούς άξονες της χώρας προκειμένου να ανταποκρίνεται άμεσα στις κλήσεις, καθώς και για την ανάληψη κάθε σχετικής διαδικασίας για τους ασφαλισμένους της γρήγορα και αποτελεσματικά με το σύστημα Autohelp.

Σημειώνεται ότι η διεύθυνση ασφαλιστικών επιχειρήσεων του υπουργείου Οικονομίας ενέκρινε, με σχετική απόφαση, την αλλαγή επωνυμίας της εταιρείας Interamerican Οδική Προστασία σε Interamerican Βοήθειας ΑΕΓΑ.

**Generali - Mapfre****Επιτυχημένη  
συνεργασία**

**Ε**πιτυχημένη πορεία σημειώνει η συνεργασία της mapfre Asistencia, διεθνούς εταιρείας ασφαλίσεων και αντασφάλισης, με την Generali Hellas στα προγράμματα οδικής βοήθειας και φροντίδας ατυχήματος. Οι ασφαλισμένοι της Generali απολαμβάνουν πλήρη οδική βοήθεια και υπηρεσίες βοήθειας σε περίπτωση ατυχήματος, με το κύρος της πολυεθνικής mapfre Asistencia.

Η συνεργασία των δύο εταιρειών ξεκίνησε τον Σεπτέμβριο του 2009 και καθ' όλη τη διάρκεια ισχύος των προγραμμάτων η mapfre θα παρέχει στους ασφαλισμένους της Generali πλήρη οδική βοήθεια και υπηρεσίες, με 24ωρη αποκλειστική γραμμή εξυπηρέτησης, και άμεση επέμβαση σε οποιοδήποτε σημείο της Ελλάδας ή της Ευρώπης και αν βρίσκεται.

**ΕΙΑΣ****Αλλαγές**

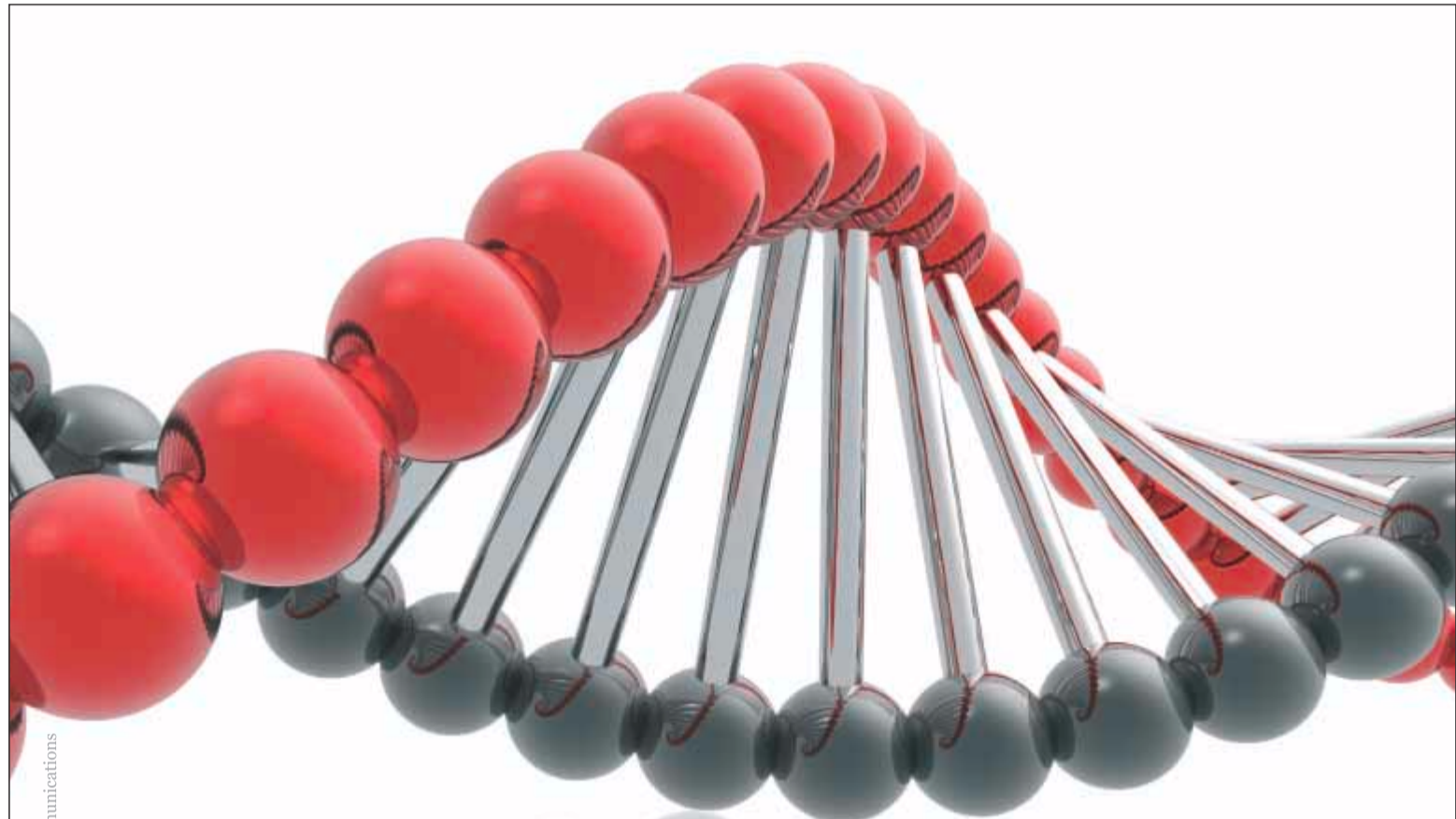
**Ε**ντεταλμένος σύμβουλος του Ελληνικού Ινστιτούτου Ασφαλιστικών Σπουδών εξελέγη ο κ. Σπύρος Λευθεριώτης στην πρόσφατη συνεδρίαση του Διοικητικού Συμβουλίου του ΕΙΑΣ, που πραγματοποιήθηκε στην ΕΑΕΕ. Στις προτεραιότητες του νέου εντεταλμένου συμβούλου



**Ο κ. Σπύρος  
Λευθεριώτης**

είναι η αναδιοργάνωση και η ενδυνάμωση του Ινστιτούτου Ασφαλιστικών Σπουδών, ώστε να διαδραματίσει σημαντικό ρόλο στην ασφαλιστική

αγορά. Υπενθυμίζεται ότι πρόεδρος του ΕΙΑΣ ανέλαβε ο κ. Θεόδωρος Κοκκάλας, διευθύνων σύμβουλος της Victoria, με αντιπροέδρους τον κ. Φωκίωνα Μπράβο, πρόεδρο του Ομίλου International Life και τον ο κ. Γεώργιο Κώτσαλο, διευθύνοντα σύμβουλο της Interamerican. Ταμίας ανέλαβε ο κ. Ανδρέας Χουρδάκης, από την International Life, και γενικός γραμματέας ο κ. Δημήτριος Ζορμπάς, από την Συνεταιριστική Ασφαλιστική.



Symposium Communications

Κάποια πράγματα γεννιούνται μοναδικά.

**Medical** *guarantee*  
Μοναδική φροντίδα για την υγεία σας

Κάποια πράγματα γεννιούνται μοναδικά. Χωρίς όμοιό τους. Το Medical Guarantee είναι ένα απ' αυτά. Ένα νέο πρόγραμμα υγείας χωρίς ταίρι. Ασύγκριτο. Ένα πρόγραμμα υγείας που κάνει τα πάντα. Που καλύπτει κάθε περίπτωση και ισχύει σε κάθε περίπτωση. Χωρίς περιορισμούς. Από την πρώτη στιγμή. Με ευελιξία πρωτοφανή. Με ισόβια διάρκεια. Σε συνεργασία με ένα από τα καλύτερα νοσηλευτικά ιδρύματα της χώρας. Ένα πρόγραμμα υγείας που φτιάχτηκε για να είναι και είναι μοναδικό.

[www.generali.gr](http://www.generali.gr)

 **GENERALI**  
Η ΕΛΕΥΘΕΡΙΑ ΤΟΥ ΝΑ ΕΙΣΑΙ ΑΣΦΑΛΗΣ

**Επιθεώρησης Παναγιώτη Γλεντή****Σε τροχιά ανάπτυξης και το 2010**

**Μ**ε την παρουσία υψηλόβαθμων στελεχών της Εθνικής Ασφαλιστικής πραγματοποιήθηκε η ετήσια εκδήλωση της Επιθεώρησης Εθνικής Ασφαλιστικής κ. Παναγιώτη Γλεντή, η οποία το 2009 σημείωσε καθαρά ασφάλιστρα νέων εργασιών 8.934.322 ευρώ, οι χορηγήσεις δανείων ανήλθαν στα 12.240.00 ευρώ, ενώ το σύνολο των εργασιών άγγιξαν τα 21.174.000 ευρώ. Ο κ. Γλεντής, κάνοντας αναδρομή στο παρελθόν, τίμησε με αναφορά τους 40 προϊστάμενους γραφείων πωλήσεων, που γεννήθηκαν

από την επιθεώρησή του, άλλοι εν ζωή και άλλοι όχι, και εξέφρασε την ικανοποίησή του πως τιμά το ρόλο του με το να αναπτύσσει ανθρώπους – βελτιώνει εισοδήματα των στελεχών του – αναπτύσσει συνεχώς υγιή και με ποιότητα γραφεία πωλήσεων.

Επίσης αναφέρθηκε στον ηγετικό ρόλο της Εθνικής Ασφαλιστικής και στο ρόλο που καλείται να διαδραματίσει προς τον θεσμό της ιδιωτικής ασφάλισης που κλονίζεται το τελευταίο διάστημα. «Τιμώ τον επαγγελματία ασφαλιστή, τιμώ τον επαγγελματία manager

και μπορώ να θωρακίσω υγιή στελέχη του ανταγωνισμού που βρίσκονται σε επαγγελματικές δίνες» είπε χαρακτηριστικά ο κ. Γλεντής. Στο πλαίσιο της εκδήλωσης πραγματοποιήθηκε δίωρη εξειδικευμένη – εκπαιδευτική εισήγηση, με θέμα «Ξεπερνώντας την κρίση», από τον σύμβουλο Management κ. Ι. Καλογεράκη και από την κ. Βιολέττα Ξηφάρá, τώως διευθύντρια εκπαίδευσης Interamerican και νυν στέλεχος της επιθεώρησης, με θέμα «Γιατί επέλεξα την οικογένεια της Εθνικής γιατί επέ-



**Ο κ. Παναγιώτης Γλεντής**

λεξα τον Π. Γλεντή». Επίσης, ο κ. Γλεντής και η διοίκηση της εταιρείας συνεχάρησαν τους προαχθέντες προϊστάμενους και ομαδάρχες και καλωσόρισαν τον νέο προαχθέντα διευθυντή γραφείου πωλήσεων κ. Ι. Γεωργιάδη (γραφείο πωλήσεων Μ. Αδαμάκη). Η εκδήλωση έκλεισε με τις βραβεύσεις των κορυφαίων στελεχών της επιθεώρησης, σε όλες τις βαθμίδες της ιεραρχίας, στους κλάδους ζωής, γενικών ασφαλίσεων και στεγαστικών –καταναλωτικών δανείων.

**Interlife Κύπρου****Την εξαγόρασε ο Μ. Μιχαηλίδης**

**Ο κ. Μιχάλης Μιχαηλίδης, διευθύνων σύμβουλος της Interlife Company Ltd, και ο Rudy van der Linden, επικεφαλής της διαπραγματευτικής ομάδας της Eureko.**

**Τ**ην υπογραφή συμφωνίας η οποία θα οδηγήσει στην εξαγορά του 98,9% των μετοχών της Interlife και 100% των μετοχών της Interamerican Βοηθείας ανακοίνωσαν ο όμιλος Eureko και η Rodardo Limited, επενδυτική εταιρεία στην οποία συμμετέχει και ο διευθύνων σύμβουλος της Interlife, ο οποίος επίσης διατηρεί τη διοίκηση της εταιρείας. Η πώληση της Interlife εμπίπτει στο πλαίσιο της ευρύτερης πολιτικής της Eureko για δραστηριοποίηση μόνο σε μεγάλες αγορές. Το οριστικό κλείσιμο της συμφωνίας υπόκειται στην έγκριση των εποπτικών αρχών.

**Όμιλος Eureko****Επανήλθε στην κερδοφορία**

**Ο κ. Willem van Duin**

**Κ**έρδη ύψους 1,4 δισ. ευρώ σημείωσε ο όμιλος Eureko -στον οποίο ανήκει η Interamerican- για το 2009 αναστρέφοντας την εικόνα του ζημιόγνου 2008. Τα αποτελέσματα αποτελούν συνέπεια μιας σειράς διαρθρωτικών αλλαγών και βελτιώσεων σε στρατηγικό – λειτουργικό επίπεδο, του διακανονισμού που επετεύχθη για την ΡΖΥ με την πολωνική κυβέρνηση (1,2 δισ. ευρώ) και της αξιοποίησης της οικονομικής ανάκαμψης που διαφάνηκε το 2009 στις αγορές αναφέρει η εταιρεία. Η Eureko περιόρισε δραστικά την περασμένη χρονιά τον αρνητικό αντίκτυπο από την έκθεσή της στις χρηματαγορές, πέτυχε διαρθρωτική μείωση δαπανών κατά 183 εκατ. ευρώ και διατήρησε την οικονομική ισχύ της με την κεφαλαιακή στήριξη των μετόχων της Vereniging Achmea και Rabobank, οδηγώντας τον δείκτη φερεγγυότητάς της στο πολύ ικανοποιητικό επίπεδο του 251% για τον ασφαλιστικό τομέα. Τα συνολικά ίδια κεφάλαια της EUREKO αυξήθηκαν κατά 36%, φθάνοντας τα 10,1 δισ. ευρώ έναντι 7,5 δισ. το 2008. Στα κέρδη της Eureko η Interamerican συνεισέφερε 21,8 εκατ. ευρώ προ φόρων (6,2 εκατ. καθαρά, μετά από προβλέψεις έκτακτης εισφοράς, Audatex κ.λπ.). Ο Willem van Duin, πρόεδρος του Δ.Σ. της Eureko, σχολιάζοντας τα αποτελέσματα ανέφερε ότι το 2009 πρέπει να θεωρείται περίοδος ανάκαμψης, κατά την οποία ενισχύθηκε η πεποίθησή μας ότι ο Όμιλος ευρίσκεται σε σωστή πορεία. Η στρατηγική μας εστίαση αφορά την αγορά των Κάτω Χωρών και σε εκείνες τις διεθνείς αγορές στις οποίες διαβλέπουμε τις βέλτιστες προοπτικές για το μέλλον.

**Groupama Φοίνιξ Ασφαλιστική****Για εγγυημένη ισόβια σύνταξη**

**Η** Groupama Φοίνιξ Ασφαλιστική για ακόμη μία φορά ανταποκρίνεται στις σημερινές ανάγκες και βρίσκεται με σιγουριά δίπλα σε όσους επιθυμούν να εξασφαλίσουν μια εγγυημένη σύνταξη με το «Οδός Αποταμίευσης-Σύνταξη». Το πρόγραμμα σημαίνει εγγυημένη ισόβια σύνταξη γνωστή από τη στιγμή της ασφάλισης, με το μέγιστο δυνατό βαθμό ελευθερίας για τον πελάτη και με το μεγαλύτερο τεχνικό επιτόκιο (3,35%) που προβλέπει η ελληνική νομοθεσία. Οι πελάτες επιλέγουν την ηλικία της συνταξιοδότησης και με βάση την οικονομική τους δυνατότητα και την επιθυμία τους για μελλοντικό εισόδημα –κύριο ή συμπληρωματικό της κοινωνικής ασφάλισης– το ποσό που θέλουν να εισπράττουν μηνιαία (ή εφάπαξ στη λήξη της ασφάλισης).

Ιδιαίτερα ευέλικτο, το πρόγραμμα προσφέρει ακόμα τη δυνατότητα μεταβίβασης της σύνταξης για συγκεκριμένο εγγυημένο διάστημα (λόγω απώλειας ζωής του ασφαλισμένου), δανείου, εξαγοράς του συμβολαίου πριν τη λήξη του, αναπροσαρμογής των ασφαλίσεων ή και διακοπής της πληρωμής τους χωρίς διακοπή του συμβολαίου κ.ά.

Για περισσότερες πληροφορίες σχετικά με τα οφέλη και τις παροχές του Προγράμματος «Οδός Αποταμίευσης - Σύνταξη» μπορείτε να επισκεφθείτε την πλήρως ανανεωμένη ιστοσελίδα της Groupama Φοίνιξ Ασφαλιστική στο [www.groupama-phoenix.com](http://www.groupama-phoenix.com)

**EFG Eurolife****Αύξηση κερδών και παραγωγής**

**Σ**ημαντική αύξηση κερδών και παραγωγής παρουσίασαν το 2009 οι ασφαλιστικές εταιρείες του ομίλου Eurobank EFG, παρά το δυσμενές περιβάλλον για τον χρηματοοικονομικό τομέα και την οικονομία ευρύτερα. Το σύνολο της παραγωγής ασφαλίσεων το 2009 ανήλθε σε 325 εκ. ευρώ, παρουσιάζοντας αύξηση σε ποσοστό 3,5% σε σχέση με το 2008. Τα προ φόρων κέρδη ανήλθαν σε 62,8 εκ. ευρώ, παρουσιάζοντας αύξηση 30,1% σε σχέση με τα αποτελέσματα του 2008.

Τα ίδια κεφάλαια και των δύο ασφαλιστικών εταιρειών με 31/12/2009, υπερκαλύπτουν τα αναγκαία περιθώρια φερεγγυότητας, σε ποσοστό 140% για την EFG Eurolife ΑΕΑΖ και σε ποσοστό 254% για την EFG Eurolife ΑΕΓΑ, αντίστοιχα. Τα υψηλά αυτά ποσοστά αντανακλούν την οικονομική ευρωστία και τη φερεγγυότητα των δύο ασφαλιστικών εταιρειών, που είναι από τις υψηλότερες στην εγχώρια ασφαλιστική αγορά. Ειδικότερα:

• Η παραγωγή ασφαλίσεων Ζωής της EFG Eurolife ΑΕΑΖ ανήλθε σε 264,4 εκ. ευρώ παρουσιάζοντας αύξηση σε



**Ο κ. Αλέξανδρος Σαρρηγεωργίου**

ποσοστό 2% σε σχέση με το 2008. Η δραστηριοποίηση της εταιρείας στη δημιουργία και διάθεση προϊόντων περιοδικού ασφαλισμού μέσω του bancassurance και επιλεγμένων συνεργατών, σημείωσε αξιόλογη ανάπτυξη. Η παραγωγή προγραμμάτων περιοδικών καταβολών σημείωσε αύξηση σε ποσοστό 5% σε σχέση με το 2008 και ανήλθε στα 125 εκ. ευρώ. Τα κέρδη προ φόρων της εταιρείας Ζωής ανήλθαν σε 45 εκ. ευρώ παρουσιάζοντας αύξηση σε ποσοστό 31,3% σε σχέση με τα αποτελέσματα του 2008.

• Στον κλάδο των Γενικών Ασφαλίσεων, η παραγωγή ασφαλίσεων της EFG Eurolife ΑΕΓΑ ανήλθε στα 60,5 εκ. ευρώ παρουσιάζοντας αύξηση 10,7% σε σχέση με το 2008 ενώ τα κέρδη προ φόρων ανήλθαν σε 17,8 εκ. ευρώ παρουσιάζοντας αύξηση κατά 27,3% σε σχέση με τα αποτελέσματα του 2008.

• Τα ασφάλιστρα που διαχειρίστηκε το 2009 η μεσιτική εταιρεία EFG Ασφαλιστικές Υπηρεσίες ανήλθαν στα 38 εκ. ευρώ και τα κέρδη προ φόρων ανήλθαν σε 1,4 εκ. ευρώ παρουσιάζοντας αύξηση σε ποσοστό 22,6% σε σχέση με τα αποτελέσματα του 2008.

## ΣΕΜΑ

## Επανεξελέγη πρόεδρος ο Γ. Καραβίας

Ο κ. Γιώργος Καραβίας επανεξελέγη πρόεδρος του διοικητικού συμβουλίου του Συνδέσμου Ελλήνων Μεστών Ασφαλίσεων, ενώ στο νέο Δ.Σ του ΣΕΜΑ, που αναδείχθηκε από τη γενική συνέλευση των μελών του, μετέχουν επίσης ο κ. Γιώργος Κούμπας ως αντιπρόεδρος, η κ. Βασιλική Δράκου ως γενική γραμματέας, ο



Ο κ. Γιώργος Καραβίας

κ. Γιώργος Κατσιώτης ως ταμίας και ως μέλη οι κ.κ. Ιωάννης Χατζηθεοδοσίτου, Γιώργος Νικολάκος, Μωρίς Καπουάνο, Κώστας Αλφιέρης και Παναγιώτης Λυσσαΐος. Αναπληρωματικά

μέλη εξελέγησαν ο κ. Χαράλαμπος Πουλατζάς, η κ. Ιωάννα Κουιδουρμάζη και ο κ. Γιάννης Πετρίδης, στην εκλεκτική επιτροπή η κ. Ευγενία Καφφετζή και οι κ.κ. Δημήτρης Ζαφειρίου και Αναστάσιος Χατζόπουλος και στην πειθαρχική επιτροπή η κ. Ευγενία Καφφετζή και οι κ.κ. Δημήτρης Ζαφειρίου και Θεοφάνης Παπανικήτας. Η νέα διοίκηση του συνδέσμου αναλαμβάνει την καθοδήγηση του φορέα σε μια περίοδο από τις πλέον κρίσιμες στην ιστορία της ιδιωτικής ασφάλισης, λόγω των αντίξων οικονομικών συγκυριών, αλλά και των προκλήσεων που ανακύπτουν από την εφαρμογή του Solvency II, την ολοκλήρωση της εξαγίανσης της ασφαλιστικής αγοράς, τις αλλαγές που επέρχονται στην εποπτεία του κλάδου και τις προσπάθειες που καταβάλλουν, τόσο οι ασφαλιστικές εταιρείες, όσο και οι διαμεσολαβούντες, για την ενίσχυση του ρόλου της ιδιωτικής ασφάλισης στην οικονομία και εν γένει την κοινωνία. Σε δηλώσεις του ο κ. Γιώργος Καραβίας, μετά την επανεκλογή του ως πρόεδρος του ΣΕΜΑ, δήλωσε ότι κατά την επόμενη διετία ο Σύνδεσμος θα επιδιώξει να διασφαλίσει ένα ανοικτό κανάλι επικοινωνίας με την πολιτεία για τη διευθέτηση όλων των εκκρεμών ζητημάτων της ασφαλιστικής αγοράς, ενώ στις στρατηγικές επιδιώξεις του θα συμπεριλάβει την ενεργό συμμετοχή του στις γενικότερες προσπάθειες του κλάδου για την ενίσχυση της ασφαλιστικής συνείδησης του Έλληνα καταναλωτή, την περαιτέρω βελτίωση του επιπέδου εκπαίδευσης των διαμεσολαβούντων προσώπων στην ιδιωτική ασφάλιση, όπως και για την ένταση των επενδύσεων των μεστών ασφαλίσεων στις νέες τεχνολογίες.



Για περισσότερα από 50 χρόνια, έχετε δίπλα σας έναν σύμμαχο ζωής. Για περισσότερα από 50 χρόνια, η MINETTA βρίσκεται κοντά σας σε κάθε σας ανάγκη. Με ολοκληρωμένα προγράμματα, σας καλύπτει αξιόπιστα και υπεύθυνα, αποζημιώνοντας αμέσως.

**MINETTA**, η μεγάλη ελληνική ασφαλιστική εταιρεία που είναι πάντα δίπλα σας, ό,τι κι αν τύχει.

Κι αυτό το ζείτε εδώ και 50 χρόνια... Και θα το ζήσουν και τα παιδιά και τα εγγόνια σας. Σίγουρα!

**Άμεση Αποζημίωση**

**Περισσότερα από 1.000 πρακτορεία και υποκαταστήματα σε όλη την Ελλάδα**

Κεντρικά Γραφεία: Λ. Συγγρού 193-195 & Χρ. Σμύρνης 2 - Ν. Σμύρνη 17121 Τηλ. Κέντρο: 210 9309500-99 Fax: 210 9350807  
e-mail: info@minetta.gr www.minetta.gr



ΑΣΦΑΛΕΙΑΙ **MINETTA**  
Ασφαλίστε ό,τι αξίζει!



**Αυξήθηκε το ασφαλιστικό χρέος**

## Σε βαθιά νερά και πάλι το Ντουμπάι

Το κόστος του ασφαλιστικού χρέους του Ντουμπάι αυξήθηκε την περασμένη εβδομάδα καθώς εκφράστηκαν νέοι φόβοι γύρω από την ικανότητα του εμιράτου να χρηματοδοτήσει το μερίδιό του στο σχέδιο συνολικής αξίας 9,5 δισ. δολαρίων για την αποπληρωμή των πιστωτών της παραπαίουσας επενδυτικής εταιρείας Dubai World. Μόλις την προηγούμενη Πέμπτη το Ντουμπάι αποκάλυψε τα σχέδιά του να αποπληρώσει τους δανειστές της Dubai World, της επενδυτικής εταιρείας που διαχειρίζεται και επιβλέπει μια σειρά επιχειρήσεων και σχεδίων για λογαριασμό της κυβέρνησης του εμιράτου, μέσα στα επόμενα πέντε με οχτώ χρόνια και να αποπληρώσει ολοκληρωτικά δύο ομόλογα που εκδόθηκαν από τη κατασκευαστική θυγατρική της Nakheel. Το σχέδιο των 9,5 δισ. δολαρίων περιλαμβάνει τα 5,7 δισ. δολάρια που δάνεισε στο εμιράτο της υπερβολής, που

έφτασε στα όρια της χρεοκοπίας η παγκόσμια οικονομική κρίση, ο πλούσιος γείτονας του, το Αμπού Ντάμπι, ενώ τα υπόλοιπα 3,8 δισ. δολάρια πρέπει να προέλθουν από «εσωτερικές πηγές» του Ντουμπάι. Οι ανησυχίες ωστόσο που εκφράστηκαν γύρω από το ερώτημα από ποια ακριβώς πηγή θα βρει το τελευταίο χρηματικό ποσό το εμιράτο έσπρωξαν στα ύψη το κόστος του ασφαλιστικού χρέους του Ντουμπάι: για την ακρίβεια υπήρξε άνοδος 400 μονάδων βάσης, ενώ το ομόλογο 2015 που εκδόθηκε από το υπουργείο Οικονομικών του Ντουμπάι έπεσε κατά μία μονάδα. «Οι όροι μπορεί να είναι σχετικά ευνοϊκοί, ωστόσο η προσοχή τώρα έχει επικεντρωθεί στη δυνατότητα για ρευστό χρήμα της κυβέρνησης του Ντουμπάι» σχολίασε σχετικά ο Okan Akin, αναλυτής των αναδυόμενων αγορών της RBS. «Τα 3,8 δισ. δολάρια πρέπει να δοθούν από την κυβέρνηση του

Ντουμπάι, ωστόσο το ποσό αυτό αντιπροσωπεύει το 40% των εσόδων της κυβέρνησης του Ντουμπάι για το 2009» συμπλήρωσε ο ίδιος. Το Ντουμπάι, που εξέπληξε τη διεθνή κοινότητα τον περασμένο Νοέμβριο, όταν ανακοίνωσε τα σχέδιά του να καθυστερήσει την αποπληρωμή των δανείων της Dubai World, ύψους 26 εκατ. δολαρίων, προχώρησε γοργά στην προστασία των σημαντικότερων πόρων του, όπως τα λιμάνια που διαχειρίζεται η DP World απέναντι σε τυχόν αξιώσεις για αποζημιώσεις. Η πώληση τμήματος της ακίνητης περιουσίας του εμιράτου είναι στα σχέδια του Ντουμπάι για την εξοικονόμηση ρευστού, αν και ανώτατοι αξιωματούχοι της ηγεσίας του αρνούνται ότι υπάρχει άμεση ανάγκη για την ανάληψη σχετικής δράσης. «Η πώληση τμήματος της ακίνητης περιουσίας του εμιράτου θα συμβεί την κατάλληλη στιγμή, στη σωστή τιμή, την ώρα που εμείς θα ε-



πιλέξουμε» δήλωσε σχετικά ο Aidan Birkett, ανώτατος αξιωματούχος της Dubai World. Ωστόσο, σύμφωνα με τις υπάρχουσες πληροφορίες, ήδη έχουν αρχίσει οι σχετικές πωλήσεις κάτω από το τραπέζι, ενώ σημαντικά περιουσιακά στοιχεία του Ντουμπάι έχουν τεθεί σε δημοπρασία.

**Δεν θα πληρώνουν**

**οι ολλανδικές ασφαλιστικές**

## Τέρμα οι φρουδικές αναλύσεις

Συνέβη και αυτό. Οι Ολλανδοί διέγραψαν επίσημα την ψυχανάλυση από τα ασφαλιστικά τους πακέτα με το επιχείρημα ότι δεν υπάρχουν αρκετές επιστημονικές αποδείξεις ότι αυτή είναι αποτελεσματική για τους αγοραστές τους. Όπως έγραψε η εφημερίδα De Volkskrant της Ολλανδίας, το συμβούλιο ασφαλιστικής φροντίδας της Ολλανδίας (CVZ) συμφώνησε να αποσύρει την ψυχανάλυση από τη λίστα των θεραπειών που είναι υποχρεωμένες να παράσχουν στους πελάτες τους οι ασφαλιστικές εταιρείες υγείας της χώρας, μια απόφαση που τέθηκε σε ισχύ αυτοστιγμεί. Ως μεταβατικό μέτρο, συμφωνήθηκε οι ασθενείς που ήδη κάνουν ψυχανάλυση να αποζημιώνονται για το κόστος της θεραπείας τους, το οποίο ανέρχεται σε ετήσια βάση στα 12.500



ευρώ. Ωστόσο οι νέοι ασθενείς θα πρέπει να πληρώσουν τις συνεδρίες τους μόνοι τους, χωρίς να περιμένουν καμιά απολύτως συνεισφορά από τις ασφαλιστικές εταιρείες. Αξίζει να σημειωθεί ότι κάθε χρόνο περίπου 600 άτομα κάνουν ψυχανάλυση στην Ολλανδία, το συνολικό κόστος της οποίας

ανέρχεται σε 7,5 εκατομμύρια ευρώ σε ετήσια βάση. Το συμβούλιο ασφαλιστικής φροντίδας της Ολλανδίας (CVZ) ωστόσο έσπευσε να διευκρινίσει ότι τα χρήματα αυτά δεν αποτέλεσαν το κίνητρο πίσω από την απόφασή του αυτή, αλλά αντίθετα όλα έγιναν επειδή κρίθηκε ότι δεν υπάρχουν αρκετά επιστημονικά στοιχεία που να αποδεικνύουν την αποτελεσματικότητα της ψυχανάλυσης. Ο Rob van der Plank, πρόεδρος του διευθυντικού συμβουλίου του ινστιτούτου ψυχανάλυσης της Ολλανδίας, αποκάλυψε την προαναφερθείσα εξέλιξη μια μαύρη ημέρα για τη θεραπεία της ψυχανάλυσης, καταστροφική για τους ασθενείς που την έχουν ανάγκη, καλώντας ταυτόχρονα την κυβέρνηση να ανατρέψει αμέσως την απόφαση. Σύμφωνα με τον ίδιο, άλλωστε, το συμβούλιο ασφαλιστικής φροντίδας της Ολλανδίας αντιμετώπισε μονόπλευρα το ζήτημα, αφού στήριξε τη διαγραφή της ψυχανάλυσης από τη λίστα παροχής υγειονομικών υπηρεσιών των ασφαλιστικών εταιρειών της χώρας στην έλλειψη επιστημονικών στοιχείων και όχι στο πλήθος των εμπειρικών αποδείξεων που υπάρχουν υπέρ της αξίας της για την υγεία των πελατών τους.

**AXA**

## Ενισχυτικές κινήσεις



Η AXA ανακοίνωσε ότι η θυγατρική της στη Μαλαισία, AXA Affin General Insurance έλαβε την έγκριση της τράπεζας Negara Malaysia για την απόκτηση του 80% της BH Insurance από την Boustead Holdings και του 20% από την Felda Marketing Services Sdn Bhd. Τα τρία εμπλεκόμενα μέρη, η AXA Affin General Insurance, η Boustead Holdings και η Felda Marketing πρόκειται να υπογράψουν τη σχετική συμφωνία πολύ σύντομα. Η ολοκλήρωση της εξαγοράς αναμένεται να επιτευχθεί με την έγκριση των μετόχων. «Η εξαγορά αυτή έχει μεγάλη σημασία για την μακροπρόθεσμη ανάπτυξη της AXA στην Μαλαισία», σχολίασε σχετικά ο Jan van den Berg, CEO της AXA Asia General Insurance και διευθύνων μέλος της AXA Affin General Insurance. «Πρόκειται για μια εξαιρετική

ευκαιρία για μας ώστε να πετύχουμε μια πιο έντονη παρουσία των γενικών ασφαλειών μας στην Ασία».

**85.000 αμφισβητούμενες αιτήσεις το 2009**

## Αυξήθηκαν οι ασφαλιστικές απάτες



Οι δύσκολες οικονομικές συνθήκες σε παγκόσμιο επίπεδο έχουν οδηγήσει στην αύξηση των ασφαλιστικών απατών, σύμφωνα με σχετικό άρθρο αμερικανικής εφημερίδας. Ενδεικτικά αναφέρεται ότι κάθε χρόνο στις Ηνωμένες Πολιτείες πραγματοποιούνται 48 εκατομμύρια αιτήσεις για αποζημιώσεις με μόλις το ένα τέταρτο του 1% αυτών να μεταφέρεται στο μη κερδοσκοπικό γραφείο εθνικού ασφαλιστικού εγκλήματος για διερεύνηση πιθανής ασφαλιστικής απάτης. Τον περασμένο χρόνο υπήρξαν 85.000 τέτοιες αμφισβητούμενες αιτήσεις για αποζημίωση, γεγονός που σημαίνει ότι σε σχέση με το 2008 (75.000), το 2009

καταγράφηκε αύξηση του 14% στις περιπτώσεις που ήταν ύποπτες για απάτη μεγατόνων.

**ING**

## Τιμητική διάκριση



Η ING αναδείχθηκε η καλύτερη τράπεζα του Βελγίου από το έγκριτο περιοδικό Global Finance. Η επιλογή έγινε με τη συγκέντρωση των απόψεων των τραπεζών, των αναλυτών και όλων όσοι εμπλέκονται στο τραπεζικό σύστημα αναφορικά με το ποια είναι η καλύτερη τράπεζα από άποψη ανάπτυξης, κερδοφορίας, γεωγραφικής προσέγγισης, καλύτερου πελατολογίου και καινοτομίας προϊόντων. Η ING του Βελγίου κέρδισε τις εντυπώσεις – και όχι μόνο

αυτό, αλλά αναγορεύτηκε επίσης η καλύτερη τράπεζα για το 2009 από το βρετανικό οικονομικό περιοδικό Euromoney.



## Εθνική Ασφαλιστική Κύπρου

### Δυναμική πορεία



Με μια λαμπερή τελετή βράβευσης πραγματοποιήθηκε η ετήσια απονομή των βραβείων της Εθνικής Ασφαλιστικής Κύπρου για το 2009, ενώ πάνω από 40 συνεργάτες της εταιρείας, μέλη του πρακτορειακού δικτύου και του δικτύου Agency, βραβεύτηκαν για τη δραστηριότητά τους και καταχειροκροτήθηκαν. Στις ομιλίες τους ο κ. Δούκας Παλαιολόγος από πλευράς Εθνικής Ασφαλιστικής και ο διευθύνων σύμβουλος κ. Γιώργος Φωτίου, αλλά και ο δ/ντής πωλήσεων κ. Δημοσθένης Τζιάζας τόνισαν τη σημασία και την αξία των ιδιαίτερα θετικών αποτελεσμάτων της Εθνικής Ασφαλιστικής Κύπρου στην παραγωγή ασφαλίσεων, αλλά και στην κερδοφορία της κατά το 2009. Παράλληλα τονίστηκε ότι, παρά τις δυσκολίες εξαίτιας του αρνητικού διεθνώς οικονομικού περιβάλλοντος κατά το 2009, η Εθνική υλοποίησε σε μεγάλο βαθμό το επιχειρηματικό της σχέδιο, ενώ οι αναβαθμίσεις τόσο των μηχανογραφικών συστημάτων της εταιρείας όσο και των προϊόντων της κατά το 2010 αναμένεται να συμβάλουν ουσιαστικά στη συνέχιση της δυναμικά θετικής πορείας της εταιρείας στην κυπριακή αγορά. Οι παρευρισκόμενοι, μεταξύ των οποίων η έφορος ασφαλίσεων κ. Βικτώρια Νάταρ, ο διευθύνων σύμβουλος της Εθνικής Τράπεζας της Ελλάδος Κύπρου κ. Μιχάλης Κόκκινος, όπως και στελέχη της Εθνικής Τράπεζας, συνεργάτες, προσωπικό, ασφαλιστικοί σύμβουλοι και πράκτορες της Εθνικής Ασφαλιστικής Κύπρου, απόλαυσαν μια εντυπωσιακή βραδιά με πολλές εκπλήξεις. Στα highlights του λαμπερού event συμπεριλαμβάνονταν ζωντανές μουσικές ερμηνείες από γνωστούς καλλιτέχνες, καθώς και εντυπωσιακό χορευτικό πρόγραμμα από επαγγελματίες χορευτές.



## 40 χρόνια συνδέουμε την πορεία μας με την επιτυχία σας

Από το 1970 δίπλα στους συνεργάτες μας.

Η Ατλαντική Ένωση ιδρύθηκε το 1970 από μία ομάδα κορυφαίων οικονομικών παραγόντων και γρήγορα ξεχώρισε στον ασφαλιστικό χώρο για τη φερεγγυότητά της, τη σταθερή διοίκηση, τις σταθερές αρχές και τη σταθερή φιλοσοφία που διατηρεί έως τις μέρες μας. Καλύπτοντας όλο το φάσμα των ασφαλιστικών προϊόντων των κλάδων Γενικών Ασφαλίσεων και Ζωής (Υγεία – Σύμβαση), η Ατλαντική Ένωση αποτελεί το πρότυπο στον τομέα του διακανονισμού ζημιών. Γι' αυτό άλλωστε επιλέχθηκε ως σύμμαχος από ασφαλιστικές εταιρίες διεθνούς καταξίωσης, κύρους και αξιοπιστίας.

Αν λοιπόν και εσείς θέλετε, όχι ακόμα μία ασφαλιστική εταιρία, αλλά ένα συνεργάτη που συνδέει την πορεία του με τη δική σας επιτυχία, τότε επιλέξτε την αξιοπιστία και τη σοβαρότητα της Ατλαντικής Ένωσης.

Λ. Μεσογείων 71, 115 26 Αθήνα  
Τηλ.: 210 7454000, Fax: 210 7794446  
www.atlantiki.gr

ΕΤΑΙΡΙΑ ΜΕΛΟΣ ΤΟΥ GROUP



**Έρχεται νέα έκπληξη**

**Nextdeal.gr**

• Χρηματοοικονομικά • Τραπεζοασφαλιστικά • Πολιτικά • Ευρωπαϊκή Ένωση • Ελληνικό Underwriting

**Καλή Ανάσταση!**



SPIROUEDITIONS