



Αριθμ. Πρωτ.: 169240/287  
Αριθμ. Φακ.: 082

Αθήνα, 20 Μαΐου 2013

**ΕΓΚΥΚΛΙΟΣ ΑΡΙΘΜ. 21 211**

Προς τις Ασφαλιστικές  
Εταιρίες – Μέλη της Ένωσης

**Υπ' όψιν  
Γενικών Διευθυντών  
και Προϊσταμένων  
Οικονομικών Υπηρεσιών**

Κύριοι,

**Παραγωγή Ασφαλίσεων ανά κλάδο ασφάλισης πρώτου τριμήνου 2013**

Σας αποστέλλουμε συνημμένη τη μελέτη της Ενώσεως σχετικά με το ανωτέρω θέμα.

Η μελέτη αποτελεί το αποτέλεσμα έρευνας που πραγματοποίησε η Ε.Α.Ε.Ε. μεταξύ των Εταιριών – Μελών, με σκοπό να καταγράψει την **εγγεγραμμένη παραγωγή ασφαλίσεων** (ασφάλιστρα από πρωτασφαλίσεις και δικαιώματα συμβολαίων) ανά κλάδο ασφάλισης, ανά μήνα για το πρώτο τρίμηνο του 2013.

Τα συμπεράσματα της μελέτης καταγράφονται αναλυτικά στην **αναφορά** που ακολουθεί, όπου παρουσιάζονται τα συγκεντρωτικά μεγέθη του πρώτου τριμήνου του 2013 και συγκρίνονται με τα αντίστοιχα μεγέθη του τριμήνου 2012.

Επισημαίνεται ιδιαίτερως ότι το **κείμενο** της παρούσας μελέτης και η σύνοψη των **βασικών σημείων** υπάρχουν διαθέσιμα προς όλους στην ιστοσελίδα της Ενώσεως ([www.eaee.gr](http://www.eaee.gr)) στην ομάδα «Εκδόσεις – Έντυπα / Οικονομικές Μελέτες», ενώ στις αγγλικές σελίδες της ιστοσελίδας υπάρχει η **σύνοψη βασικών σημείων (executive summary)** μεταφρασμένη στα **αγγλικά**, στην ομάδα «Annual Statistical Reports / Financial Studies».

Υπενθυμίζουμε ότι η έρευνα επί της παραγωγής ασφαλίσεων ανά μήνα συνεχίζεται για τους επόμενους μήνες του 2013 και ελπίζουμε ότι με την αντίστοιχη ανταπόκριση των Εταιριών – Μελών, θα έχουμε σύντομα τα αποτελέσματα για το πρώτο τετράμηνο του 2013.

Για οποιαδήποτε σχετική πληροφορία, παρακαλούμε επικοινωνήστε με την Υπηρεσία Μελετών και Στατιστικής της Ένωσης Ασφαλιστικών Εταιριών Ελλάδος.

Με εκτίμηση,

Μ. ΑΝΤΩΝΑΚΗ  
Γενική Διευθύντρια

Ι. ΦΑΣΟΗΣ  
Υπηρεσία Μελετών & Στατιστικής

**Συνημμένα : 1**  
ΙΦ/εκ





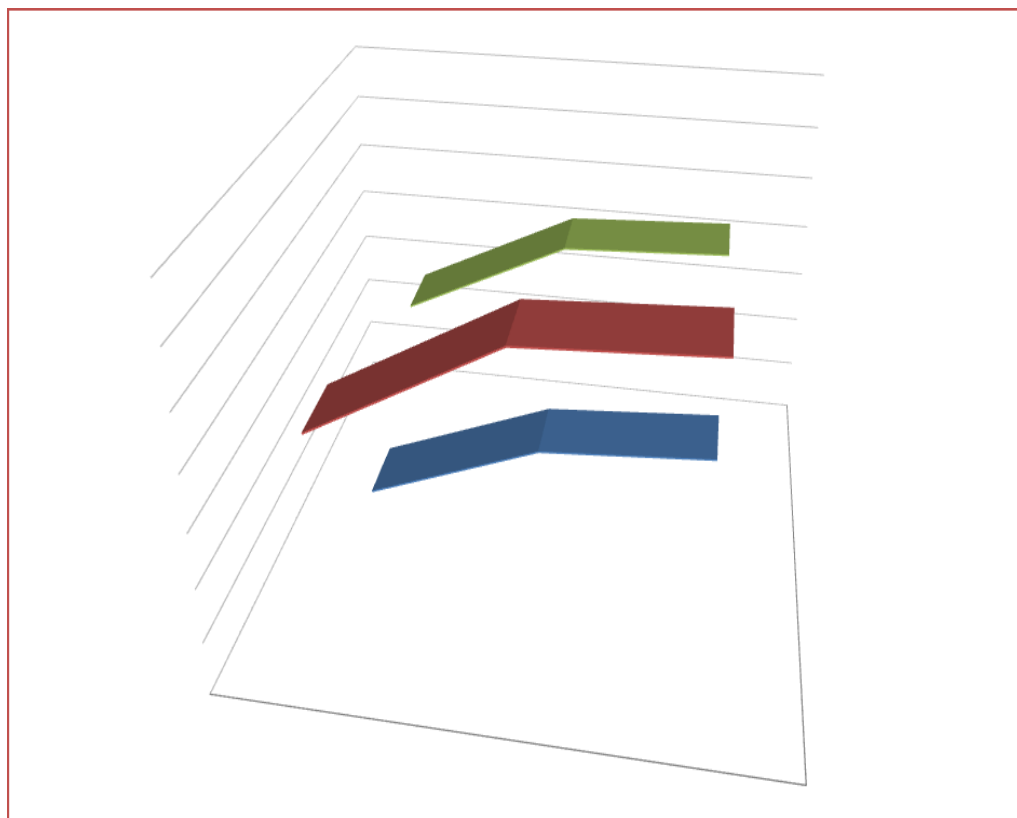
## Παραγωγή ασφαλίσεων α' τριμήνου 2013

*with English supplement*

Υπηρεσία Μελετών  
και Στατιστικής

[www.eaee.gr /](http://www.eaee.gr/)

Εκδόσεις και  
Έντυπα



## Σύνοψη βασικών σημείων

Η ΕΑΕΕ πραγματοποίησε έρευνα σχετικά με την παραγωγή ασφαλιστρών στην Ελλάδα για το πρώτο τρίμηνο του 2013. Στην έρευνα ανταποκρίθηκαν 61 ασφαλιστικές επιχειρήσεις-μέλη οι οποίες συγκέντρωσαν το 95,4% της παραγωγής ασφαλιστρών (συμπεριλαμβανομένων των δικαιωμάτων συμβολαίων) σύμφωνα με τα πλήρη στοιχεία της ασφαλιστικής αγοράς που αφορούσαν το 2011. Από τις ανωτέρω επιχειρήσεις, οι 22 δραστηριοποιήθηκαν στις ασφαλίσσεις Ζωής (αντίστοιχο μερίδιο αγοράς 99,3%) και 50 στις ασφαλίσσεις κατά Ζημιών (μερίδιο 92,5%).

Από τη σύγκριση των δηλώσεων παραγωγής ασφαλιστρών των ανωτέρω 61 επιχειρήσεων με τις αντίστοιχες δηλώσεις του 2012 των ιδίων επιχειρήσεων για το πρώτο τρίμηνο εκάστου έτους, προκύπτουν τα παρακάτω:

Παραγωγή ασφαλιστρών (εκατ. €)	Τρίμηνο 2013	Τρίμηνο 2012	Μεταβολή
Ασφαλίσσεις Ζωής	409,23	535,39	-23,6%
Ασφαλίσσεις κατά Ζημιών	611,68	640,48	-4,5%
Αστική ευθύνη οχημάτων	290,98	318,97	-8,8%
Λοιποί κλάδοι ζημιών	320,70	321,52	-0,3%
<b>Σύνολο</b>	<b>1.020,92</b>	<b>1.175,88</b>	<b>-13,2%</b>

Η παραγωγή ασφαλιστρών του πρώτου τριμήνου του 2013 για τους σημαντικότερους κλάδους ασφάλισης των ασφαλιστικών επιχειρήσεων-μελών που συμμετείχαν στην έρευνα και η σύγκρισή της με την αντίστοιχη παραγωγή του 2012 παρουσιάζεται στους παρακάτω πίνακες.

### Παραγωγή σημαντικότερων κλάδων ασφάλισης κατά Ζημιών

€	Τρίμηνο 2013	Τρίμηνο 2012	Μεταβολή
3. Χερσαία οχήματα	65.049.124,14	73.079.770,52	-11,0%
7. Μεταφερόμενα εμπορεύματα	6.431.372,92	7.191.923,52	-10,6%
8. Πυρκαϊά και στοιχεία της φύσεως	108.060.542,34	102.770.790,42	+5,1%
9. Λοιπές ζημιές αγαθών	46.289.829,43	38.473.101,28	+20,3%
10. Αστική ευθύνη χερσαίων οχημάτων	290.982.634,11	318.966.460,76	-8,8%
13. Γενική αστική ευθύνη	23.333.255,11	23.057.132,97	+1,2%

### Παραγωγή σημαντικότερων κλάδων ασφάλισης Ζωής

€	Τρίμηνο 2013	Τρίμηνο 2012	Μεταβολή
I. Ζωής	285.119.747,69	308.076.383,51	-7,5%
III. Ζωής συνδεδεμένων με επενδύσεις	54.735.048,80	138.956.362,22	-60,6%

---

---

## Περιεχόμενα

Σύνοψη βασικών σημείων .....	2
Περιεχόμενα.....	3
Γραφήματα.....	4
Πίνακες .....	4
Εισαγωγή .....	5
Μεθοδολογία.....	5
1. Συνολική παραγωγή ασφαλιστρων από πρωτασφαλίσεις .....	6
2. Παραγωγή ασφαλιστρων ανά κλάδο.....	10
2.1 Ασφαλίσεις κατά Ζημιών.....	10
2.2 Ασφαλίσεις Ζωής .....	14
3.Επιστροφές ασφαλιστρων και ακυρώσεις συμβολαίων .....	16
3.1 Ασφαλίσεις κατά Ζημιών.....	16
3.2 Ασφαλίσεις Ζωής .....	18
Παραρτήματα	
Παράρτημα 1: Μηνιαία παραγωγή ασφαλιστρων ασφαλίσεων Ζωής 2013/2012	
Παράρτημα 2: Μηνιαία παραγωγή ασφαλιστρων ασφαλίσεων κατά Ζημιών 2013/2012	
Παράρτημα 3: Συμμετοχή ασφαλιστικών επιχειρήσεων-μελών (Members' participation)	
Appendix 4: Executive summary	

## Γραφήματα

Γράφημα 1: Σωρευτική μεταβολή χρονικών διαστημάτων 2013 έναντι 2012 / Cumulative growth rate 2013 vs. 2012.....	7
Γράφημα 2: Μηνιαία εξέλιξη της παραγωγής ασφαλιστρών κατά Ζημιών / Monthly evolution of Non-life premium (million €).....	8
Γράφημα 3: Μηνιαία εξέλιξη της παραγωγής ασφαλιστρών Ζωής / Monthly evolution of Life premium (million €).....	9
Γράφημα 4: Παραγωγή πρωτασφαλίσεων κατά Ζημιών τριμήνου 2013 / Non-life premium share – 1 <sup>st</sup> quarter 2013.....	11
Γράφημα 5: Μηνιαία παραγωγή ασφαλιστρών Αστικής ευθύνης οχημάτων / Monthly evolution of MTPL premium (million €).....	13
Γράφημα 6: Μηνιαία παραγωγή ασφαλιστρών Πυρκαϊάς και στοιχείων της φύσεως / Monthly evolution of Fire and natural forces premium (million €).....	13
Γράφημα 7: Μηνιαία εξέλιξη παραγωγής ασφαλιστρών κλάδου I. Ζωής / Monthly evolution of I. Life class premium (million €).....	15
Γράφημα 8: Μηνιαία εξέλιξη παραγωγής ασφαλιστρών κλάδου III. Ζωής συνδεδεμένων με επενδύσεις / Monthly evolution of III. Life insurance linked to investment premium (million €).....	15
Γράφημα 9: Μεταβολές συνόλων επιστροφών ασφαλιστρών ασφαλίσεων κατά Ζημιών λόγω ακυρώσεων / Indexed evolution of Non-life cancelled premium.....	16
Γράφημα 10: Μεταβολές επιστροφών ασφαλιστρών αυτοκινήτων / Indexed evolution of Motor insurance cancelled premium.....	17
Γράφημα 11: Μεταβολές επιστροφών ασφαλιστρών περιουσίας / Indexed evolution of property insurance cancelled premium.....	17
Γράφημα 12: Μεταβολές επιστροφών ασφαλιστρών κλάδου I. Ζωής / Indexed evolution of I. Life class cancelled premium.....	18
Γράφημα 13: Μεταβολές επιστροφών ασφαλιστρών ζωής συνδεδεμένων με επενδύσεις / Indexed evolution of III. Life insurance linked to investments cancelled premium.....	19

## Πίνακες

Πίνακας 1: Δραστηριότητα ασφαλιστικών επιχειρήσεων που συμμετείχαν / Number of insurance companies according to type of business.....	6
Πίνακας 2: Παραγωγή ασφαλιστρών πρώτου τριμήνου 2013 / Premium share of 1 <sup>st</sup> quarter 2013.....	6
Πίνακας 3: Αθροιστική μεταβολή παραγωγής ασφαλιστρών 2012-2013 / Cumulative growth rate 2012-2013.....	7
Πίνακας 4: Παραγωγή από πρωτασφαλίσεις κατά Ζημιών πρώτου τριμήνου 2013 / Non-life direct written premium – 1 <sup>st</sup> quarter 2013.....	10
Πίνακας 5: Μεταβολή της παραγωγής από πρωτασφαλίσεις κατά Ζημιών / Non-life premium growth rate – 1 <sup>st</sup> quarter 2013/2012.....	12
Πίνακας 6: Παραγωγή από πρωτασφαλίσεις Ζωής πρώτου τριμήνου 2013 / Life insurance direct written premium – 1 <sup>st</sup> quarter 2013.....	14
Πίνακας 7: Μεταβολή της παραγωγής από πρωτασφαλίσεις Ζωής / Life premium growth rate – 1 <sup>st</sup> quarter 2013/2012.....	14
Πίνακας 8: Κατάλογος Συμμετεχόντων (Members' participation).....	22

---

---

## Εισαγωγή

Η παρούσα μελέτη της ΕΑΕΕ καταγράφει την παραγωγή ασφαλιστρών των ασφαλιστικών επιχειρήσεων-μελών με εγκατάσταση στην Ελλάδα για το πρώτο τρίμηνο του 2013 και την κατηγοριοποιεί στους κλάδους ασφάλισης ακολουθώντας το άρθρο 13 του Ν.Δ. 400/70 όπως ισχύει.

Στην εισαγωγή παρουσιάζεται η διάρθρωση της μελέτης και η μεθοδολογία η οποία τη διέπει. Στο πρώτο κεφάλαιο καταγράφεται η συνολική παραγωγή ασφαλιστρών από πρωτασφαλιστικές εργασίες των ασφαλιστικών επιχειρήσεων οι οποίες εμφάνισαν παραγωγική δραστηριότητα στο παραπάνω διάστημα και έγινε κατορθωτό να συγκεντρωθούν στοιχεία για αυτές, στο δεύτερο κεφάλαιο παρουσιάζεται η παραγωγή ασφαλιστρών από πρωτασφαλιστικές εργασίες ανά κλάδο ασφάλισης και στο τρίτο κεφάλαιο παρουσιάζεται η δεικτοποιημένη εξέλιξη των επιστροφών ασφαλιστρών λόγω ακυρώσεων συμβολαίων/καλύψεων ανά μήνα για το ανωτέρω διάστημα.

Στο τέλος της έκδοσης υπάρχουν τα παραρτήματα με την αναλυτική πληροφόρηση ως προς τη μηνιαία εξέλιξη της παραγωγής ασφαλιστρών ανά κλάδο ασφάλισης, τον κατάλογο των ασφαλιστικών επιχειρήσεων-μελών οι οποίες προσέφεραν τα δεδομένα ώστε να πραγματοποιηθεί η παρούσα μελέτη καθώς και η σύνοψη βασικών σημείων στα Αγγλικά (executive summary).

## Μεθοδολογία

Τα δεδομένα τα οποία χρησιμοποιήθηκαν για την παρούσα μελέτη προήλθαν από ερωτηματολόγιο στο οποίο κλήθηκαν να απαντήσουν οι ασφαλιστικές επιχειρήσεις-μέλη. Για τον υπολογισμό των συγκεντρωτικών μεγεθών της παρούσας μελέτης, αθροίστηκαν τα επιμέρους στοιχεία τα οποία δήλωσαν οι ασφαλιστικές επιχειρήσεις ενώ για τη διαχρονική μεταβολή χρησιμοποιήθηκαν τα αντίστοιχα στοιχεία των ιδίων επιχειρήσεων που αφορούσαν το 2012. Υπενθυμίζεται ότι στην παρούσα μελέτη:

- 1) τα δικαιώματα συμβολαίου λογίζονται ως μέρος της παραγωγής ασφαλιστρών από πρωτασφαλίσεις
- 2) Δεν προσμετρείται η παραγωγή ασφαλιστρών από αντασφαλίσεις (αντασφαλιστικές αναλήψεις)
- 3) ως επιστροφές ασφαλιστρών λογίζονται τα ποσά που επιστράφηκαν στους ασφαλισμένους λόγω ακυρώσεων συμβολαίων/καλύψεων για το μη δεδουλευμένο τμήμα του συμβολαίου, όχι όμως τα ποσά που αφορούσαν πληρωμές λόγω λήξης συμβολαίων ή εξαγοράς ή επέλευσης της ασφαλιστικής περίπτωσης.

Επισημαίνεται ότι το παραπάνω μέγεθος των επιστροφών συμπίπτει με την παραγωγή χρονικά όσον αφορά τη λογιστική εγγραφή τους, όμως δεν ταυτίζεται ούτε ως προς το χρόνο έκδοσης των ασφαλιστηρίων συμβολαίων (αφορά δηλαδή και συμβόλαια τα οποία εκδόθηκαν σε προγενέστερο χρόνο), ούτε ως προς το πλήθος των ασφαλιστικών επιχειρήσεων-μελών που συμμετείχαν στην αντίστοιχη έρευνα της παραγωγής ασφαλιστρών.

Τα στοιχεία της έρευνας που παρουσιάζονται στην παρούσα έκδοση έχουν ενημερωθεί με βάση τα αναθεωρημένα στοιχεία για ορισμένες ασφαλιστικές επιχειρήσεις, σύμφωνα με μεταγενέστερες δηλώσεις τους.

## 1. Συνολική παραγωγή ασφαλίσεων από πρωτασφαλίσεις

Το πλήθος των ασφαλιστικών επιχειρήσεων οι οποίες δραστηριοποιήθηκαν στην Ελλάδα το 2013 και ανταποκρίθηκαν στο σχετικό ερωτηματολόγιο για την παρούσα μελέτη ήταν 61. Κατανέμονται ως προς τη μορφή και τον τύπο δραστηριότητας όπως φαίνεται στον παρακάτω πίνακα.

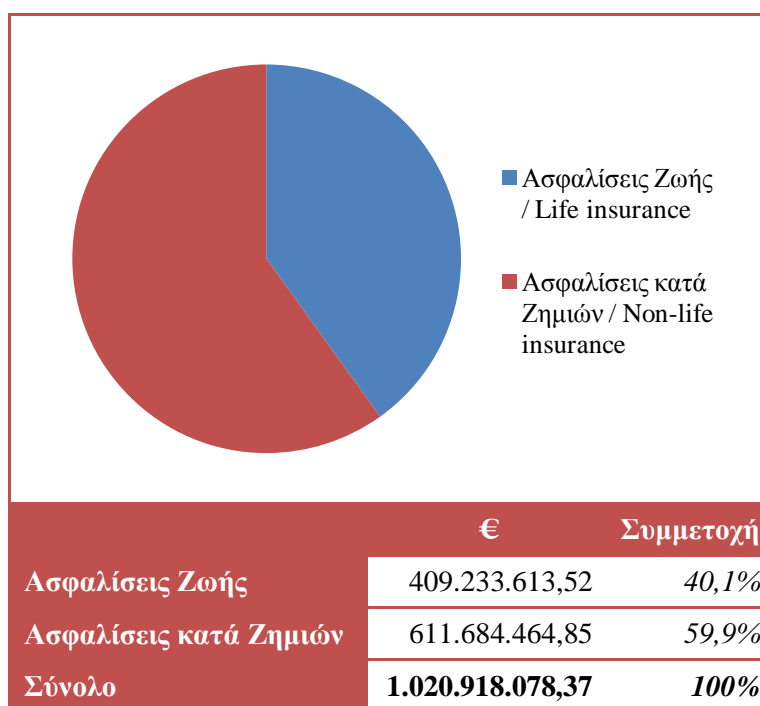
**Πίνακας 1: Δραστηριότητα ασφαλιστικών επιχειρήσεων που συμμετείχαν / Number of insurance companies according to type of business**

Ασφαλίσεις Ζωής / Life	11
Ασφαλίσεις κατά Ζημιών / Non-life	39
Μικτές / Composite	11
<b>Σύνολο</b>	<b>61</b>

Οι παραπάνω επιχειρήσεις είχαν συγκεντρώσει παραγωγή της τάξης του 95,4% σύμφωνα με τα πλήρη στοιχεία της ασφαλιστικής αγοράς που αφορούσαν το 2011. Αναλυτικότερα, στις ασφαλίσεις Ζωής είχαν μερίδιο αγοράς 99,3% και στις ασφαλίσεις κατά Ζημιών 92,5%.

Συνολικά, η καταγεγραμμένη από την έρευνα παραγωγή ασφαλίσεων για το πρώτο τρίμηνο του 2013 έφτασε το 1,0 δισ. € και αναλύεται σε 40,1% στις ασφαλίσεις Ζωής και 59,9% στις ασφαλίσεις κατά Ζημιών.

**Πίνακας 2: Παραγωγή ασφαλίσεων πρώτου τριμήνου 2013 / Premium share of 1<sup>st</sup> quarter 2013**



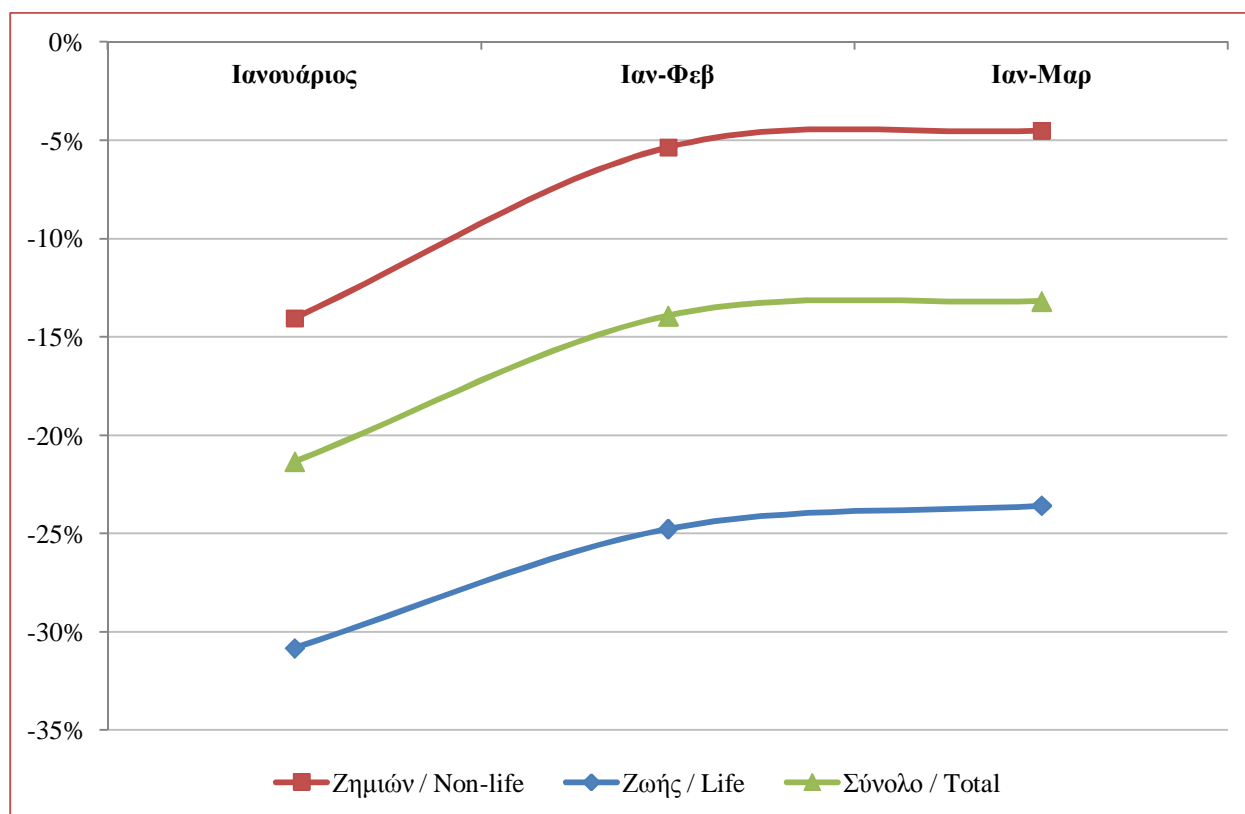
## Συνολική παραγωγή ασφαλιστρων από πρωτασφαλίσεις

Η παραγωγή ασφαλιστρων, όπως φαίνεται από την έρευνα, συγκρινόμενη με την παραγωγή των ιδίων επιχειρήσεων για το πρώτο τρίμηνο του 2012 εμφανίζει μείωση κατά 13,2%, το οποίο αναλύεται σε μείωση κατά 23,6% στις ασφαλίσεις Ζωής και μείωση κατά 4,5% στις ασφαλίσεις κατά Ζημιών. Στον πίνακα που ακολουθεί καταγράφονται οι αθροιστικές μεταβολές των κλάδων και του συνόλου σε σχέση με το αντίστοιχο χρονικό διάστημα του 2012.

**Πίνακας 3: Αθροιστική μεταβολή παραγωγής ασφαλιστρων 2012-2013 / Cumulative growth rate 2012-2013**

	Ασφαλίσεις Ζωής	Ασφαλίσεις κατά Ζημιών	Σύνολο
Ιανουάριος	-30,8%	-14,0%	-21,3%
Ιανουάριος – Φεβρουάριος	-24,8%	-5,4%	-13,9%
Ιανουάριος – Μάρτιος	-23,6%	-4,5%	-13,2%

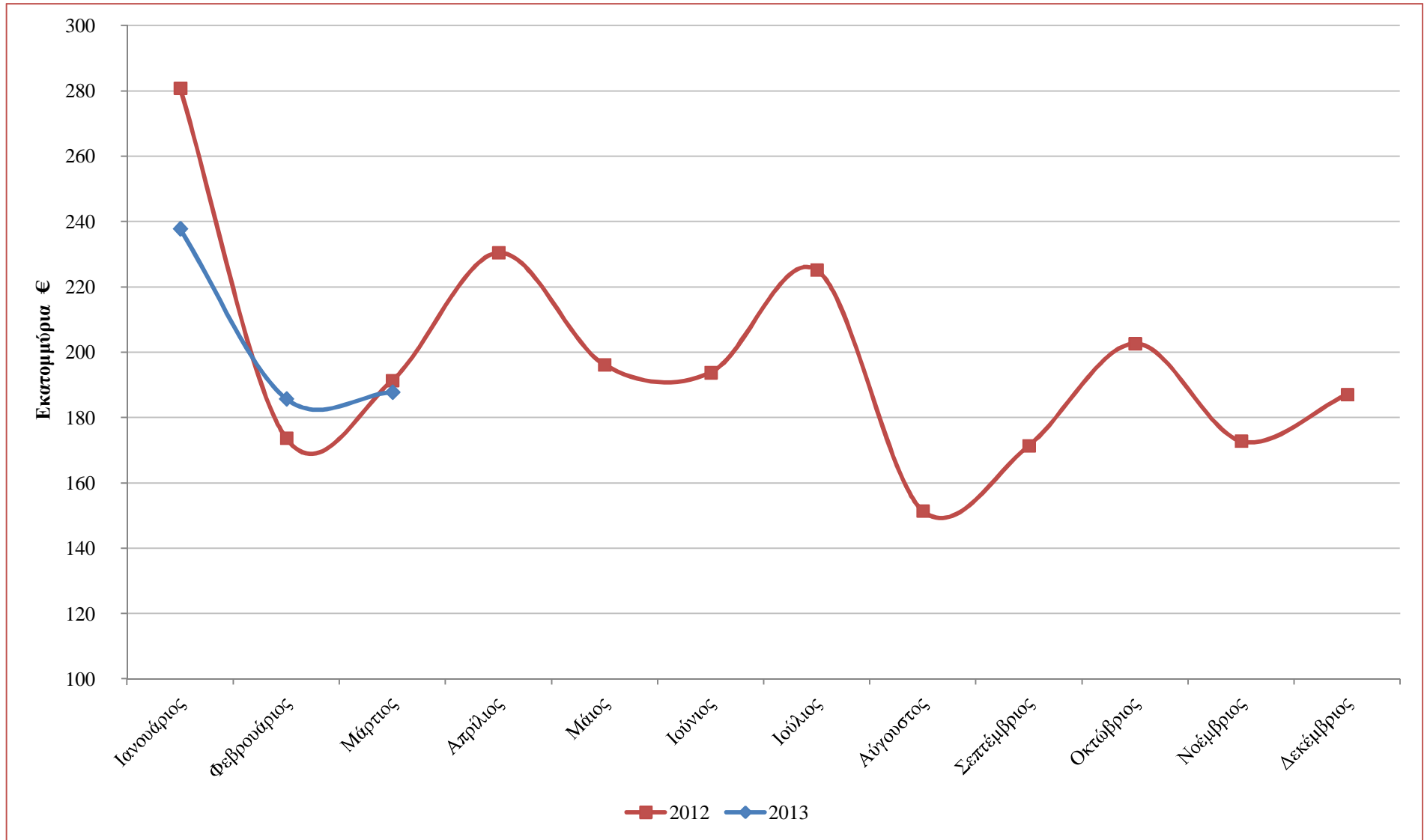
**Γράφημα 1: Σωρευτική μεταβολή χρονικών διαστημάτων 2013 έναντι 2012 / Cumulative growth rate 2013 vs. 2012**



Η διεξαχθείσα έρευνα παρακολουθεί την παραγωγή ασφαλιστρων σε μηνιαίες περιόδους, γεγονός το οποίο επιτρέπει την αντίστοιχη απεικόνιση της εξέλιξης των μεγεθών ανά μήνα στα παρακάτω δύο γραφήματα. Τα αναλυτικά στοιχεία παραγωγής ασφαλιστρων ανά κλάδο και ανά μήνα εμφανίζονται στο 1<sup>ο</sup> και 2<sup>ο</sup> παράρτημα.

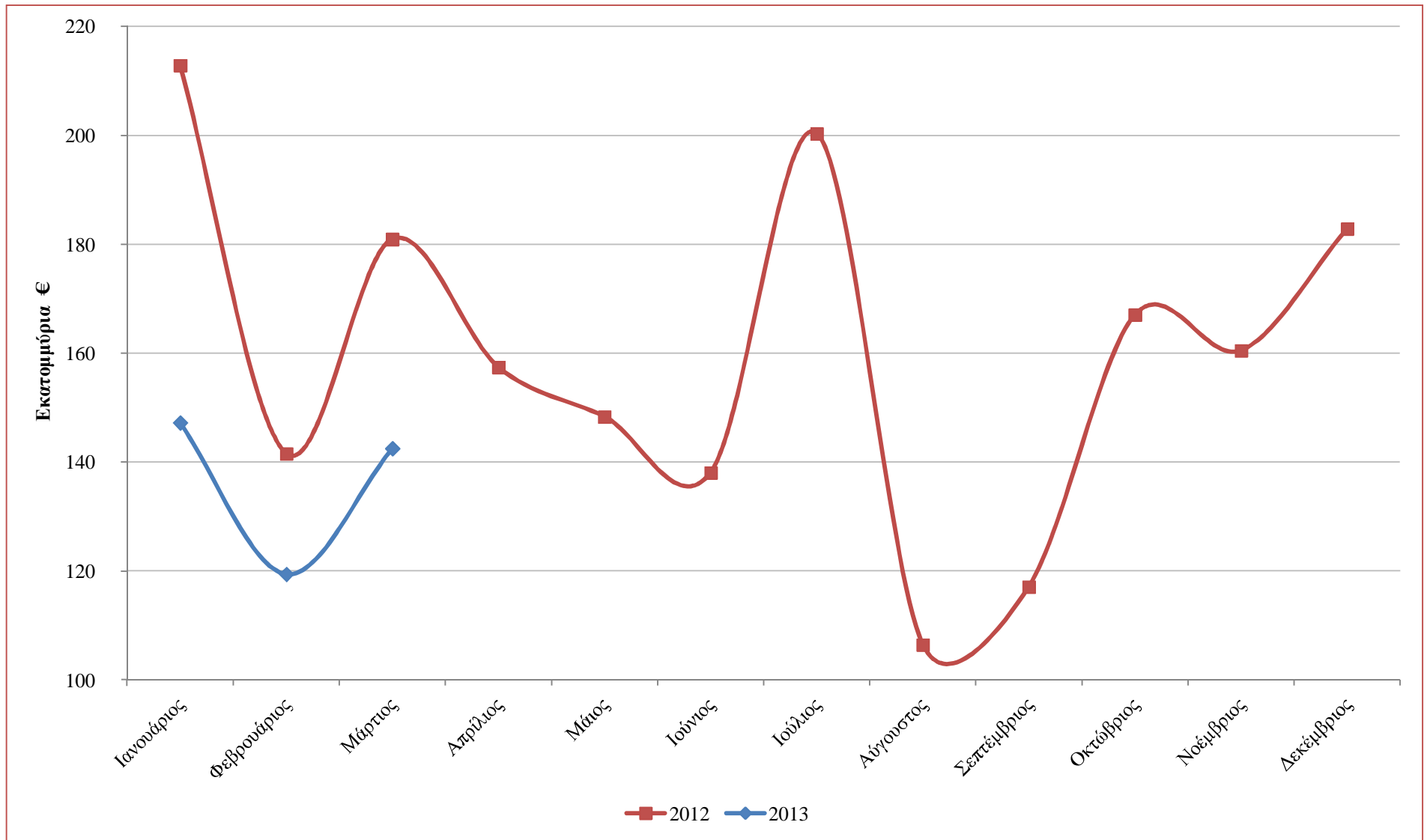
## Συνολική παραγωγή ασφαλίσεων από πρωτασφαλίσεις

Γράφημα 2: Μηνιαία εξέλιξη της παραγωγής ασφαλίσεων κατά Ζημιών / Monthly evolution of Non-life premium (million €)



## Συνολική παραγωγή ασφαλίσεων από πρωτασφαλίσεις

Γράφημα 3: Μηνιαία εξέλιξη της παραγωγής ασφαλίσεων Ζωής / Monthly evolution of Life premium (million €)



## 2. Παραγωγή ασφαλίσεων ανά κλάδο

Στο παρόν κεφάλαιο παρουσιάζεται η παραγωγή ασφαλίσεων για το πρώτο τρίμηνο του 2013 ανά κλάδο ασφάλισης για τις ασφαλιστικές επιχειρήσεις-μέλη οι οποίες συμμετείχαν στην έρευνα. Τα αναλυτικά δεδομένα ανά κλάδο και ανά μήνα εμφανίζονται στο 1<sup>ο</sup> και 2<sup>ο</sup> παράρτημα.

### 2.1 Ασφαλίσεις κατά Ζημιών

Η παραγωγή από πρωτασφαλίσεις για το πρώτο τρίμηνο του 2013 των κλάδων ασφαλίσεων κατά Ζημιών (συμπεριλαμβανομένου του δικαιώματος συμβολαίου) καθώς και το ποσοστό συμμετοχής τους στο σύνολο εμφανίζονται στον πίνακα 4.

Ο κλάδος της αστικής ευθύνης χερσαίων οχημάτων είναι ο μεγαλύτερος κλάδος ασφαλίσεων κατά Ζημιών με παραγωγή πάνω από 290 εκατ. € και 47,6% επί του συνόλου. Δεύτερος σε παραγωγή ασφαλίσεων είναι ο κλάδος της πυρκαϊάς και στοιχείων της φύσεως με 108 εκατ. € και 17,7% επί του συνόλου των κλάδων κατά Ζημιών.

**Πίνακας 4: Παραγωγή από πρωτασφαλίσεις κατά Ζημιών πρώτου τριμήνου 2013 / Non-life direct written premium – 1<sup>st</sup> quarter 2013**

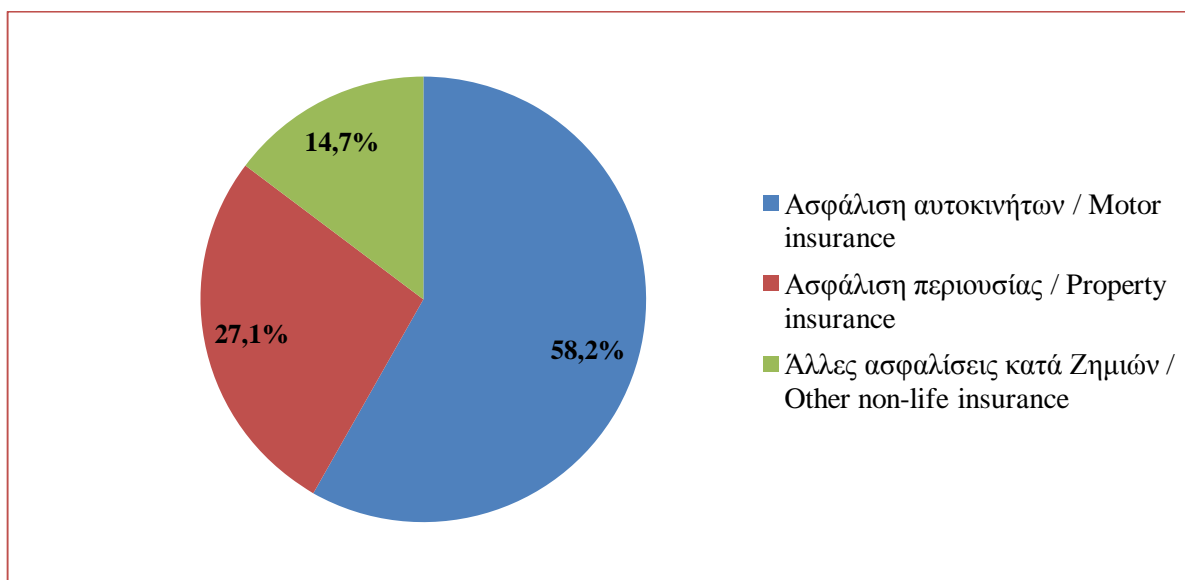
	€	Συμμετοχή
1. Ατυχήματα	11.071.316,40	1,8%
2. Ασθένειες	4.928.294,49	0,8%
3. Χερσαία οχήματα	65.049.124,14	10,6%
5. Αεροσκάφη	9.644,43	0,002%
6. Πλοία (θαλάσσια, λιμναία, ποτάμια)	2.432.157,18	0,4%
7. Μεταφερόμενα εμπορεύματα	6.431.372,92	1,1%
8. Πυρκαϊά και στοιχεία της φύσεως	108.060.542,34	17,7%
9. Λοιπές ζημιές αγαθών	46.289.829,43	7,6%
10. Αστική ευθύνη χερσαίων οχημάτων	290.982.634,11	47,6%
11. Αστική ευθύνη από αεροσκάφη	23.936,30	0,004%
12. Αστική ευθύνη πλοίων	1.426.551,15	0,2%
13. Γενική αστική ευθύνη	23.333.255,11	3,8%
14. Πιστώσεις	6.558.660,67	1,1%
15. Εγγυήσεις	208.601,01	0,03%
16. Διάφορες χρηματικές απώλειες	11.186.974,48	1,8%
17. Νομική προστασία	11.308.349,29	1,8%
18. Βοήθεια	22.383.221,40	3,7%
Σύνολο	<b>611.684.464,85</b>	<b>100%</b>

## Παραγωγή ασφαλίσεων ανά κλάδο

Άλλοι σπουδαίοι κλάδοι ως προς το ύψος της παραγωγής είναι αυτός των χερσαίων οχημάτων με 65 εκατ. € (10,6% του συνόλου), οι λοιπές ζημιές αγαθών με 46 εκατ. € (7,6% του συνόλου) και οι ασφαλίσεις γενικής αστικής ευθύνης με 23 εκατ. € (3,8% του συνόλου).

Όταν αθροίζεται η παραγωγή των κλάδων σχετικά με τα αυτοκίνητα (αστικής ευθύνης χερσαίων οχημάτων και χερσαίων οχημάτων), παρατηρείται ότι συγκεντρώνουν 356 εκατ. € και ποσοστό 58,2% των ασφαλίσεων κατά Ζημιών. Η μείωσή τους σε σχέση με το πρώτο τρίμηνο του 2012 είναι 9,2%.

### Γράφημα 4: Παραγωγή πρωτασφαλίσεων κατά Ζημιών τριμήνου 2013 / Non-life premium share – 1<sup>st</sup> quarter 2013



Σημειώσεις: - Η ασφάλιση αυτοκινήτων περιλαμβάνει τους κλάδους της αστικής ευθύνης χερσαίων οχημάτων και χερσαίων οχημάτων,

- Η ασφάλιση περιουσίας τους κλάδους πυρκαϊάς και στοιχείων της φύσεως, λοιπών ζημιών αγαθών και διαφόρων χρηματικών απωλειών

Αντιστοίχως, οι καλύψεις πυρός και συμπληρωματικών κινδύνων περιουσίας (κλάδοι πυρκαϊάς και στοιχείων της φύσεως, λοιπών ζημιών αγαθών και διαφόρων χρηματικών απωλειών) συγκεντρώνουν παραγωγή περίπου 165 εκατ. € η οποία αντιστοιχεί στο 27,1% του συνόλου. Η αύξησή τους σε σχέση με το πρώτο τρίμηνο του 2012 είναι 9,5%.

Στον πίνακα 5 παρουσιάζεται το ποσοστό μεταβολής στην παραγωγή των ασφαλίσεων από το 2012 στο 2013 για τους κλάδους ασφάλισης κατά Ζημιών. Σε σχέση με τα αντίστοιχα δεδομένα του 2012, για τις ίδιες ασφαλιστικές επιχειρήσεις, η παραγωγή ασφαλίσεων μειώθηκε κατά 4,5%, οδηγούμενη κυρίως από τις μειώσεις των κλάδων χερσαίων οχημάτων (-11,0%), αστικής ευθύνης χερσαίων οχημάτων (-8,8%) και πιστώσεων (-42,4%). Αντιθέτως, αύξηση της παραγωγής σημείωσαν και οι τρεις κλάδοι περιουσίας, πυρκαϊά και στοιχεία της φύσεως +5,1%, λοιπές ζημιές αγαθών +20,3% και διαφόρων χρηματικών απωλειών +12,9%.

## Παραγωγή ασφαλίσεων ανά κλάδο

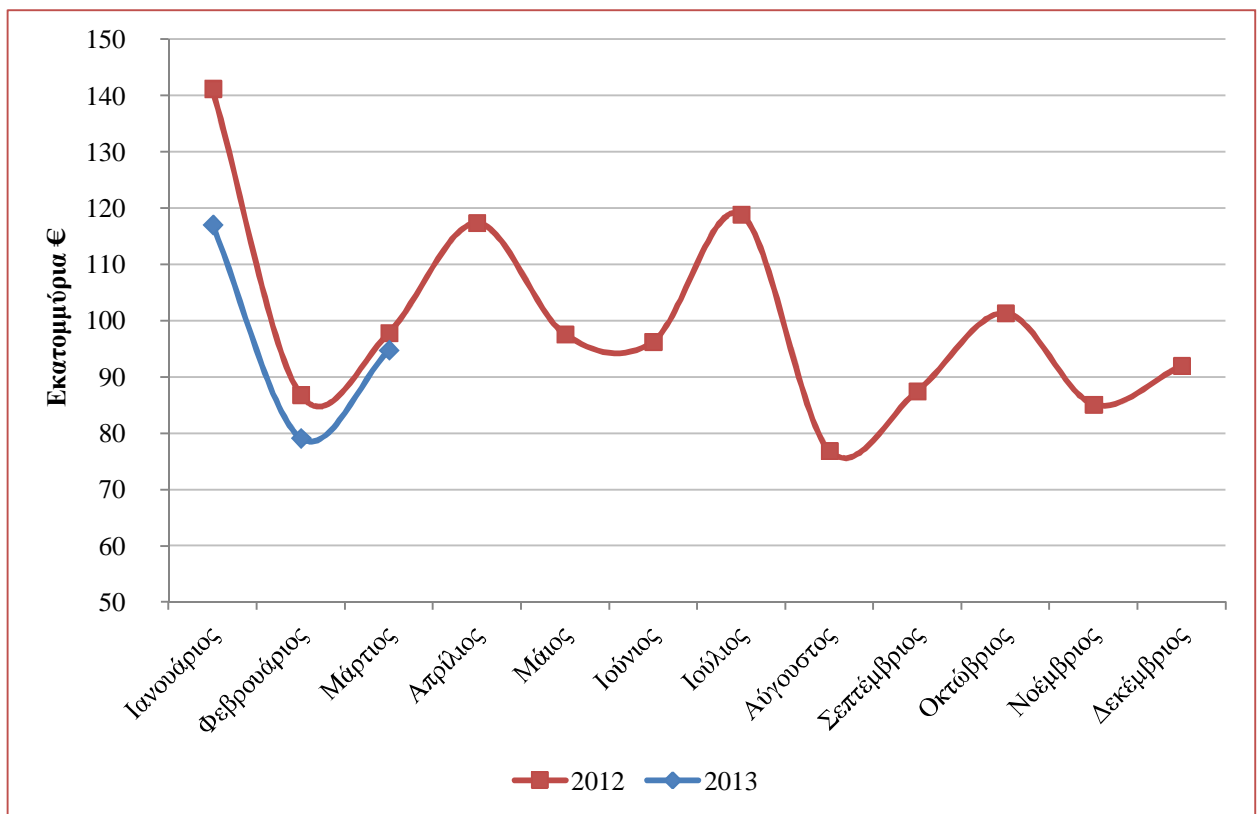
Πίνακας 5: Μεταβολή της παραγωγής από πρωτασφαλίσεις κατά Ζημιών / Non-life premium growth rate – 1<sup>st</sup> quarter 2013/2012

€	Τρίμηνο 2013	Τρίμηνο 2012	Μεταβολή
1. Ατυχήματα	11.071.316,40	12.468.922,06	-11,2%
2. Ασθένειες	4.928.294,49	4.365.117,23	+12,9%
3. Χερσαία οχήματα	65.049.124,14	73.079.770,52	-11,0%
5. Αεροσκάφη	9.644,43	19.012,72	-49,3%
6. Πλοία (θαλάσσια, λιμναία, ποτάμια)	2.432.157,18	3.335.984,67	-27,1%
7. Μεταφερόμενα εμπορεύματα	6.431.372,92	7.191.923,52	-10,6%
8. Πυρκαϊά και στοιχεία της φύσεως	108.060.542,34	102.770.790,42	+5,1%
9. Λοιπές ζημιές αγαθών	46.289.829,43	38.473.101,28	+20,3%
10. Αστική ευθύνη χερσαίων οχημάτων	290.982.634,11	318.966.460,76	-8,8%
11. Αστική ευθύνη από αεροσκάφη	23.936,30	164.563,71	-85,5%
12. Αστική ευθύνη πλοίων	1.426.551,15	1.598.461,60	-10,8%
13. Γενική αστική ευθύνη	23.333.255,11	23.057.132,97	+1,2%
14. Πιστώσεις	6.558.660,67	11.391.537,05	-42,4%
15. Εγγυήσεις	208.601,01	220.037,66	-5,2%
16. Διάφορες χρηματικές απώλειες	11.186.974,48	9.906.215,47	+12,9%
17. Νομική προστασία	11.308.349,29	11.510.803,61	-1,8%
18. Βοήθεια	22.383.221,40	21.963.257,09	+1,9%
<b>Σύνολο</b>	<b>611.684.464,85</b>	<b>640.483.092,33</b>	<b>-4,5%</b>

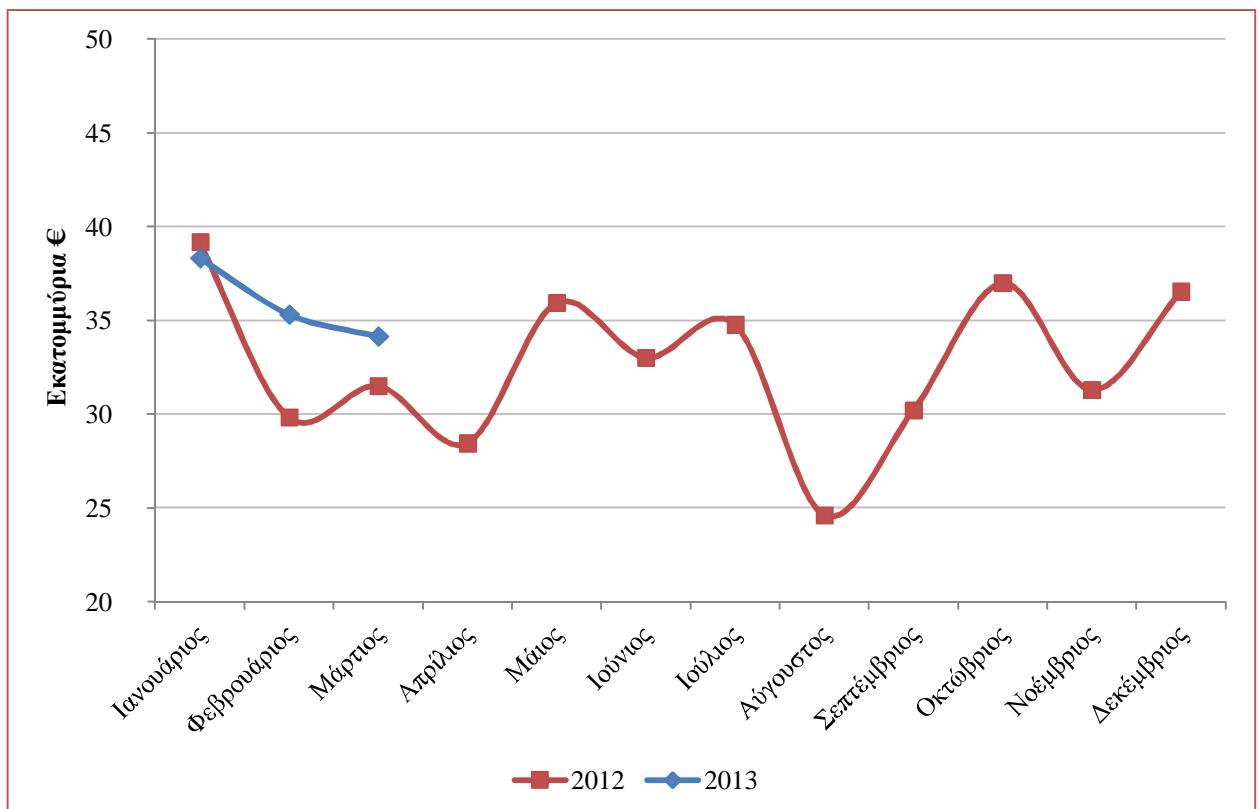
Η μηνιαία εξέλιξη της παραγωγής ασφαλίσεων για τον κλάδο της αστικής ευθύνης χερσαίων οχημάτων και της πυρκαϊάς και στοιχείων της φύσεως φαίνονται στα γραφήματα 5 και 6.

## Παραγωγή ασφαλίσεων ανά κλάδο

Γράφημα 5: Μηνιαία παραγωγή ασφαλίσεων Αστικής ευθύνης οχημάτων / Monthly evolution of MTPL premium (million €)



Γράφημα 6: Μηνιαία παραγωγή ασφαλίσεων Πυρκαϊάς και στοιχείων της φύσεως / Monthly evolution of Fire and natural forces premium (million €)



## Παραγωγή ασφαλίσεων ανά κλάδο

### 2.2 Ασφαλίσεις Ζωής

Η παραγωγή στις ασφαλίσεις Ζωής καθώς και το ποσοστό συμμετοχής κάθε κλάδου στο σύνολο εμφανίζονται στον πίνακα 6.

Η παραγωγή του κλάδου ξεπέρασε τα 400 εκατ. € με το μεγαλύτερο μέρος του οποίου, 285 εκατ. € ή 69,7% του συνόλου, να συγκεντρώνεται στον κλάδο I. Ζωής. Οι ασφαλίσεις ζωής οι οποίες είναι συνδεδεμένες με επενδύσεις έφτασαν περίπου τα 55 εκατ. € και μερίδιο επί του συνόλου 13,4% ενώ η διαχείριση ομαδικών συνταξιοδοτικών κεφαλαίων συγκέντρωσε 34 εκατ. € ή 8,4% της παραγωγής.

**Πίνακας 6: Παραγωγή από πρωτασφαλίσεις Ζωής πρώτου τριμήνου 2013 / Life insurance direct written premium – 1<sup>st</sup> quarter 2013**

	€	Συμμετοχή
I. Ζωής	285.119.747,69	69,7%
III. Ζωής συνδεδεμένων με επενδύσεις	54.735.048,80	13,4%
IV. Υγείας	17.651.475,51	4,3%
VI. Κεφαλαιοποίησης	77.787,80	0,02%
VII. Διαχείριση ομαδικών συνταξιοδοτικών κεφαλαίων	34.479.059,45	8,4%
VIII. Ομαδικά προγράμματα πρόνοιας	17.170.494,27	4,2%
<b>Σύνολο</b>	<b>409.233.613,52</b>	<b>100%</b>

Η μεταβολή της παραγωγής στις πρωτασφαλίσεις Ζωής παρουσιάζεται στον πίνακα 7. Συνολικά, διαπιστώνεται ότι μειώθηκε η παραγωγή των πρωτασφαλίσεων Ζωής κατά 23,6%. Σχεδόν όλοι οι κλάδοι ασφαλίσεων Ζωής κινήθηκαν πτωτικά εκτός του κλάδου IV. Υγείας, ο οποίος αυξήθηκε κατά 18,0% και του κλάδου VI. Κεφαλαιοποίησης.

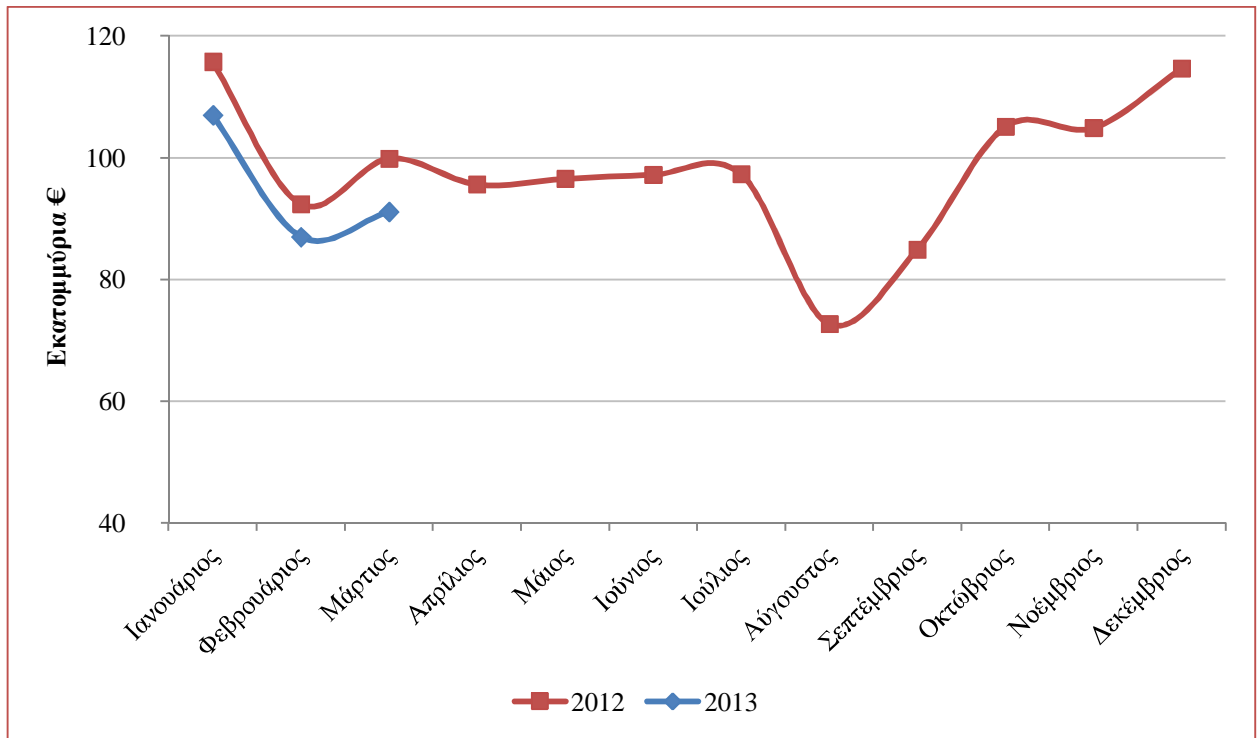
**Πίνακας 7: Μεταβολή της παραγωγής από πρωτασφαλίσεις Ζωής / Life premium growth rate – 1<sup>st</sup> quarter 2013/2012**

€	Τρίμηνο 2013	Τρίμηνο 2012	Μεταβολή
I. Ζωής	285.119.747,69	308.076.383,51	-7,5%
III. Ζωής συνδεδεμένων με επενδύσεις	54.735.048,80	138.956.362,22	-60,6%
IV. Υγείας	17.651.475,51	14.961.011,08	+18,0%
VI. Κεφαλαιοποίησης	77.787,80	17.626,19	+341,3%
VII. Διαχείριση ομαδικών συνταξιοδοτικών κεφαλαίων	34.479.059,45	51.993.617,36	-33,7%
VIII. Ομαδικά προγράμματα πρόνοιας	17.170.494,27	21.388.950,42	-19,7%
<b>Σύνολο</b>	<b>409.233.613,52</b>	<b>535.393.950,78</b>	<b>-23,6%</b>

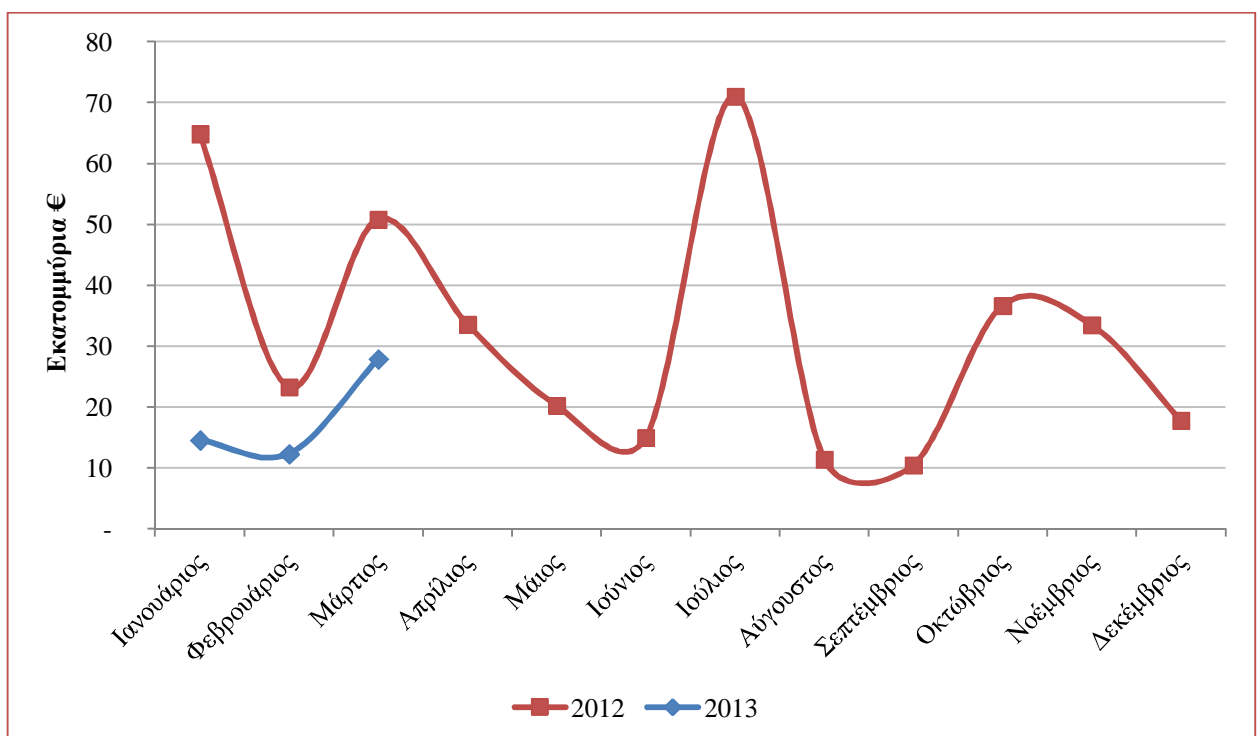
## Παραγωγή ασφαλιστρων ανά κλάδο

Η μηνιαία εξέλιξη της παραγωγής ασφαλιστρων για τους κλάδους I. Ζωής και III. Ζωής που συνδέονται με επενδύσεις φαίνεται στα παρακάτω δύο γραφήματα.

**Γράφημα 7: Μηνιαία εξέλιξη παραγωγής ασφαλιστρων κλάδου I. Ζωής / Monthly evolution of I. Life class premium (million €)**



**Γράφημα 8: Μηνιαία εξέλιξη παραγωγής ασφαλιστρων κλάδου III. Ζωής συνδεδεμένων με επενδύσεις / Monthly evolution of III. Life insurance linked to investment premium (million €)**



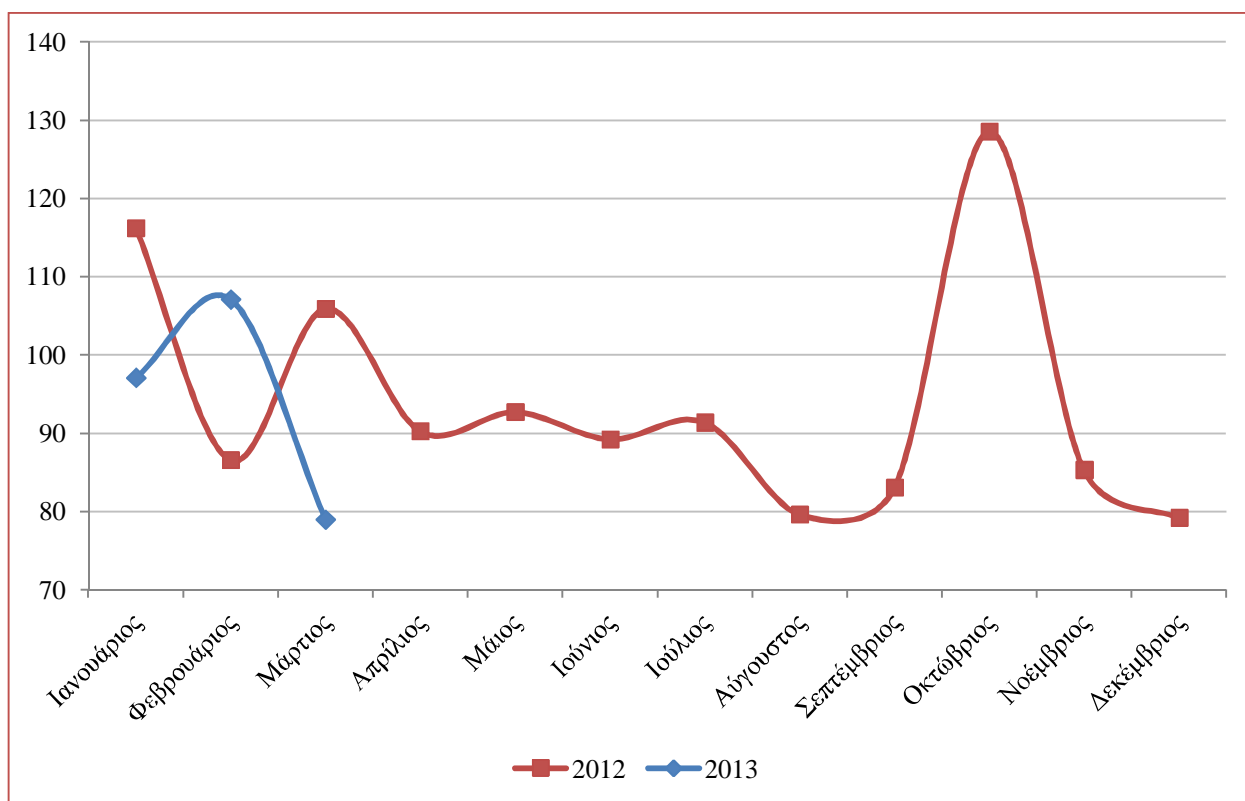
### 3. Επιστροφές ασφαλιστρών και ακυρώσεις συμβολαίων

Η ΕΑΕΕ συνεχίζει την έρευνα σχετικά με τα μεγέθη των επιστροφών ασφαλιστρών λόγω ακυρώσεων. Παρακάτω καταγράφονται οι επιστροφές ασφαλιστρών, όπως προκύπτουν από το άθροισμα των ποσών που επιστράφηκαν στους ασφαλισμένους λόγω ακυρώσεων συμβολαίων/καλύψεων για το μη δεδουλευμένο τμήμα του συμβολαίου, όχι όμως τα ποσά που αφορούσαν πληρωμές λόγω λήξης συμβολαίων ή εξαγοράς ή επέλευσης της ασφαλιστικής περίπτωσης.

#### 3.1 Ασφαλίσεις κατά Ζημιών

Στο γράφημα 9 παρουσιάζεται σε δεικτοποιημένη μορφή με βάση 100 την τιμή του μηνός Ιανουαρίου 2011, η μηνιαία εξέλιξη των ποσών επιστροφών ασφαλιστρών λόγω ακυρώσεων στο σύνολο των κλάδων ασφαλίσεων κατά Ζημιών. Με εξαίρεση το μήνα Φεβρουάριο, οι επιστροφές ασφαλιστρών κινούνται χαμηλότερα από τους αντίστοιχους μήνες του 2012.

**Γράφημα 9: Μεταβολές συνόλων επιστροφών ασφαλιστρών ασφαλίσεων κατά Ζημιών λόγω ακυρώσεων / Indexed evolution of Non-life refunded premium**

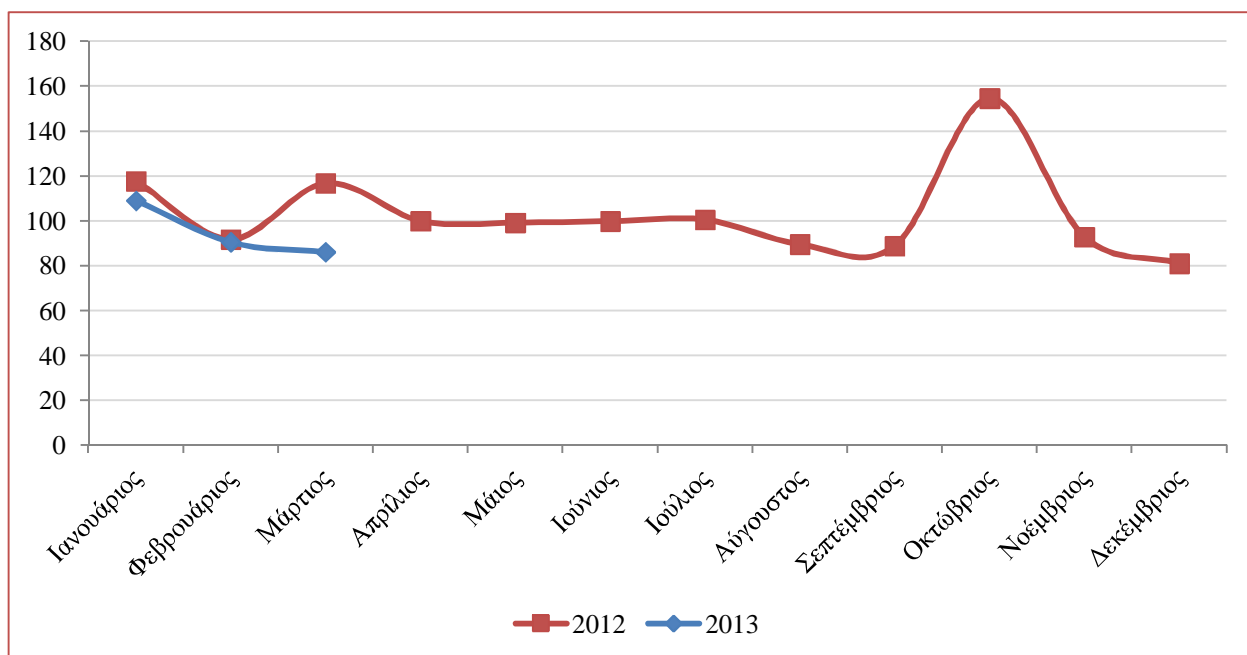


Σημείωση: Δεικτοποίηση με βάση την τιμή Ιανουαρίου 2011 = 100

Ειδικότερα στις ασφαλίσεις αυτοκινήτων (κλάδοι ασφάλισης χερσαίων οχημάτων και αστικής ευθύνης χερσαίων οχημάτων), οι επιστροφές ασφαλιστρών κινούνται στο ίδιο επίπεδο με το 2012 ενώ μειώθηκαν το Μάρτιο.

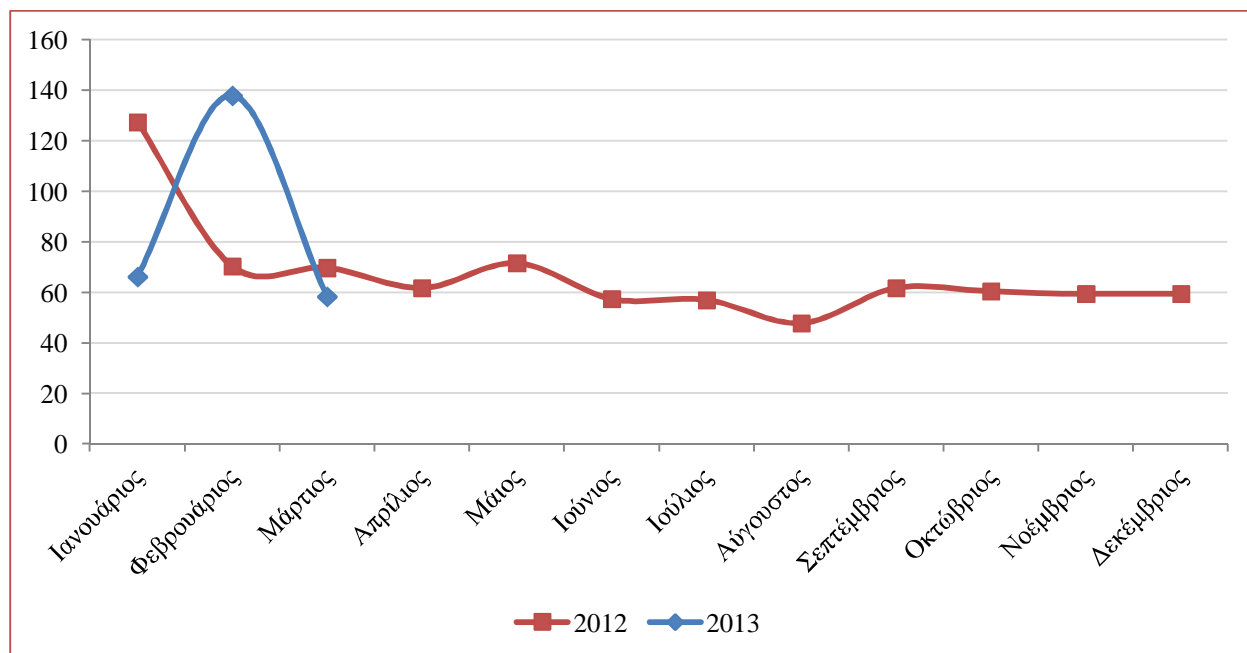
## Επιστροφές ασφαλίσεων και ακυρώσεις συμβολαίων

**Γράφημα 10: Μεταβολές επιστροφών ασφαλίσεων αυτοκινήτων / Indexed evolution of Motor insurance refunded premium**



Σημειώσεις: - Η ασφάλιση αυτοκινήτων περιλαμβάνει τους κλάδους της αστικής ευθύνης χερσαίων οχημάτων και χερσαίων οχημάτων,  
- Δεικτοποίηση με βάση την τιμή Ιανουαρίου 2011 = 100

**Γράφημα 11: Μεταβολές επιστροφών ασφαλίσεων περιουσίας / Indexed evolution of property insurance refunded premium**



Σημειώσεις: - Η ασφάλιση περιουσίας τους κλάδους πυρκαϊάς και στοιχείων της φύσεως, λοιπών ζημιών αγαθών και διαφόρων χρηματικών απωλειών  
- Δεικτοποίηση με βάση την τιμή Ιανουαρίου 2011 = 100

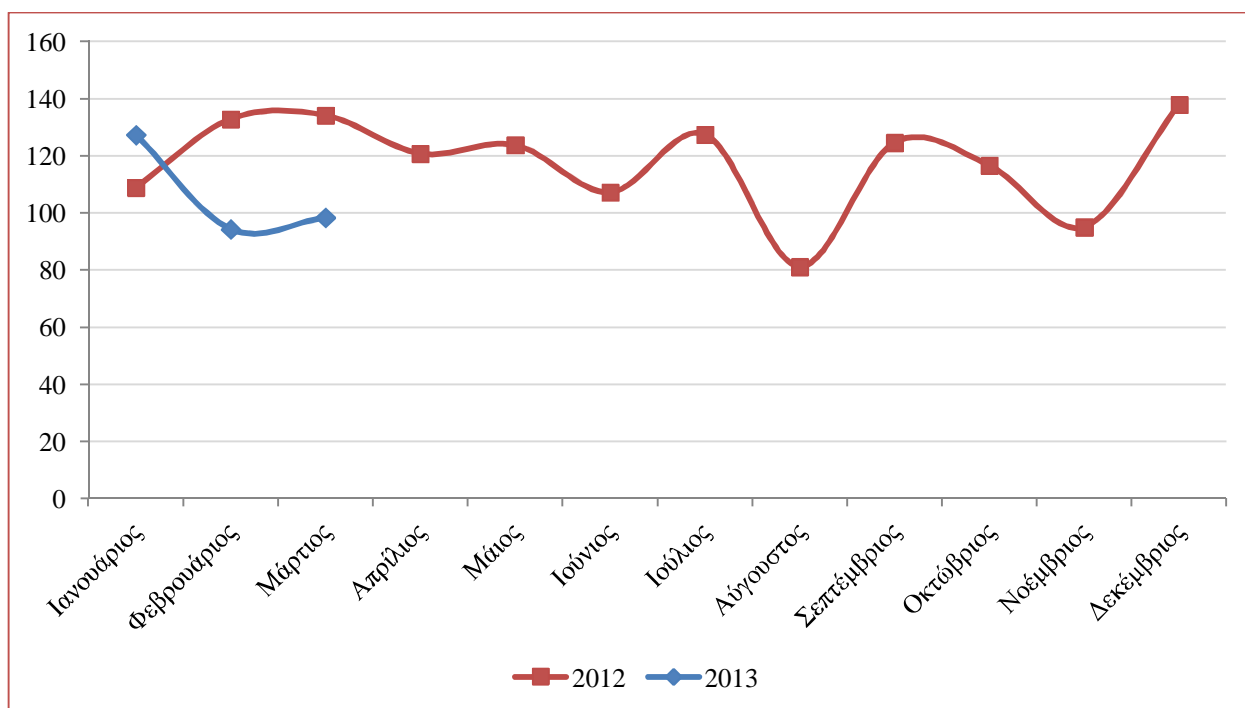
## Επιστροφές ασφαλιστρών και ακυρώσεις συμβολαίων

Στις ασφαλίσεις περιουσίας (κλάδοι πυρκαϊάς και στοιχείων της φύσεως, λοιπών ζημιών αγαθών και διαφόρων χρηματικών απωλειών), οι επιστροφές συνεχίζουν να κινούνται με παρόμοιο τρόπο με αυτόν που κινούνταν το 2012, παρουσιάζοντας μεγάλη άνοδο το μήνα Φεβρουάριο.

### 3.2 Ασφαλίσεις Ζωής

Στον κλάδο I. Ζωής, οι επιστροφές ασφαλιστρών το 2013 κινήθηκαν χαμηλότερα από το 2012 με πτωτική τάση.

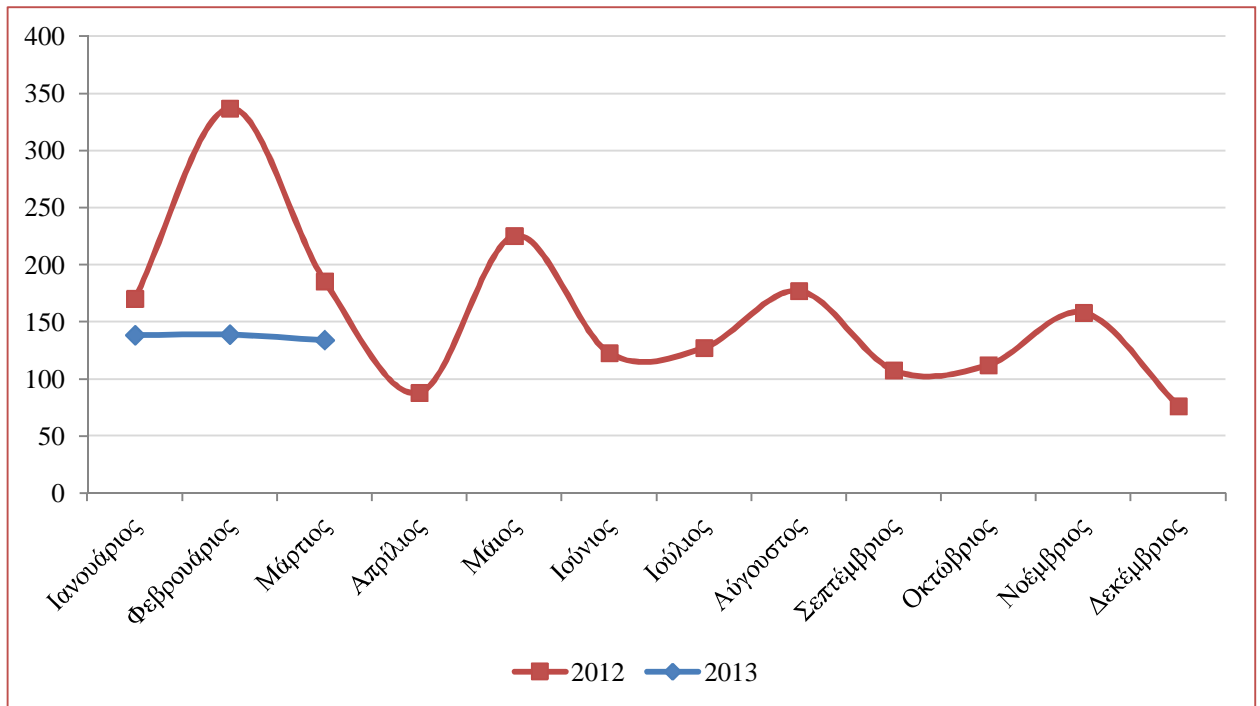
**Γράφημα 12: Μεταβολές επιστροφών ασφαλιστρών κλάδου I. Ζωής / Indexed evolution of I. Life class refunded premium**



Σημείωση: Δεικτοποίηση με βάση την τιμή Ιανουαρίου 2011 = 100

Στον κλάδο III. Ασφαλίσεων Ζωής συνδεδεμένων με επενδύσεις παρατηρήθηκε μείωση των επιστροφών ασφαλιστρών και σταθεροποίησή τους.

**Γράφημα 13: Μεταβολές επιστροφών ασφαλιστρών ζωής συνδεδεμένων με επενδύσεις / Indexed evolution of III. Life insurance linked to investments refunded premium**



Σημείωση: Δεικτοποίηση με βάση την τιμή Ιανουαρίου 2011 = 100

## Παραρτήματα

### Παράρτημα 1: Μηνιαία παραγωγή ασφαλιστρων ασφαλίσεων Ζωής 2013/2012

€	Ιανουάριος/13	Φεβρουάριος/13	Μάρτιος/13	Ιανουάριος/12	Φεβρουάριος/12	Μάρτιος/12
I.Ζωής	107.004.559,92	86.999.867,68	91.115.320,09	115.774.790,57	92.428.336,93	99.873.256,00
III.Ζωής που συνδέονται με επενδύσεις	14.562.921,50	12.300.731,46	27.871.395,84	64.860.332,67	23.284.219,32	50.811.810,23
IV.Υγείας	5.339.413,15	5.646.240,59	6.665.821,77	5.121.475,41	4.541.276,02	5.298.259,65
VI.Κεφαλαιοποίησης	3.843,98	70.256,08	3.687,74	6.905,82	5.029,00	5.691,37
VII.Διαχείριση ομαδικών συνταξιοδοτικών κεφαλαίων	14.190.320,79	9.784.359,06	10.504.379,60	19.748.265,12	15.490.017,33	16.755.334,91
VIII.Ομαδικά προγράμματα πρόνοιας	6.163.024,09	4.645.745,30	6.361.724,88	7.353.846,26	5.824.520,84	8.210.583,32
<b>Σύνολο ασφαλίσεων Ζωής</b>	<b>147.264.083,43</b>	<b>119.447.200,17</b>	<b>142.522.329,92</b>	<b>212.865.615,85</b>	<b>141.573.399,44</b>	<b>180.954.935,48</b>

## Παράρτημα 2: Μηνιαία παραγωγή ασφαλιστρων ασφαλίσεων κατά Ζημιών 2013/2012

€	Ιανουάριος/13	Φεβρουάριος/13	Μάρτιος/13	Ιανουάριος/12	Φεβρουάριος/12	Μάρτιος/12
1.Ατυχήματα	4.672.793,44	2.926.817,69	3.471.705,26	5.302.463,91	3.346.836,36	3.819.621,80
2.Ασθένειες	1.630.678,82	1.533.993,91	1.763.621,77	1.502.356,30	1.452.857,34	1.409.903,60
3.Χερσαία οχήματα	27.438.076,39	17.728.964,44	19.882.083,31	33.401.161,76	18.652.836,15	21.025.772,61
5.Αεροσκάφη	846,93	90,00	8.707,50	730,99	113,28	18.168,45
6.Πλοία	931.640,15	727.635,41	772.881,62	1.121.837,31	765.376,08	1.448.771,28
7.Μεταφερόμενα εμπορεύματα	2.982.455,91	1.841.200,43	1.607.716,58	3.174.041,73	1.864.956,13	2.152.925,67
8.Πυρακιά και στοιχεία της φύσεως	38.586.933,39	35.322.336,38	34.151.272,58	39.855.523,39	30.571.098,86	32.344.168,16
9.Λοιπές ζημιές αγαθών	15.971.601,13	22.804.371,59	7.513.856,71	21.652.796,63	8.561.283,52	8.259.021,13
10.Αστική ευθύνη από χερσαία οχήματα	117.057.733,07	79.141.813,44	94.783.087,60	137.343.408,95	83.689.438,02	97.933.613,79
11.Αστική ευθύνη από αεροσκάφη	46.918,20	-1.268,90	-21.713,00	49.356,00	8.506,81	106.700,90
12.Αστική ευθύνη από πλοία	485.444,55	326.771,92	614.334,68	540.723,17	467.782,53	589.955,91
13.Γενική αστική ευθύνη	7.333.427,08	9.005.424,30	6.994.403,73	10.805.287,40	5.822.499,68	6.429.345,89
14.Πιστώσεις	2.379.533,94	2.014.979,51	2.164.147,22	3.974.505,50	4.230.912,02	3.186.119,53
15.Εγγυήσεις	18.347,96	106.522,08	83.730,97	5.160,04	77.377,54	137.500,08
16.Διάφορες χρηματικές απώλειες	5.244.512,35	2.848.102,02	3.094.360,11	4.708.506,45	2.799.880,40	2.397.828,62
17.Νομική προστασία	4.248.505,15	3.309.879,75	3.749.964,39	4.523.978,35	3.217.972,26	3.768.853,00
18.Βοήθεια	9.073.342,39	6.120.818,01	7.189.061,00	9.023.899,73	5.318.011,23	7.621.346,13
<b>Σύνολο ασφαλίσεων κατά Ζημιών</b>	<b>238.102.790,85</b>	<b>185.758.451,97</b>	<b>187.823.222,03</b>	<b>276.985.737,61</b>	<b>170.847.738,19</b>	<b>192.649.616,53</b>

### Παράρτημα 3: Συμμετοχή ασφαλιστικών επιχειρήσεων-μελών (Members' participation)

Η Ε.Α.Ε.Ε. επιθυμεί να ευχαριστήσει τις παρακάτω ασφαλιστικές επιχειρήσεις – μέλη που ανταποκρίθηκαν στο σχετικό ερωτηματολόγιο, το οποίο υποστήριξε το μελετητικό έργο της παρούσας έκδοσης.

*HAIC wishes to thank the following insurance enterprises–members for their response to the questionnaire that supported the undertaken study.*

### Πίνακας 8: Κατάλογος Συμμετεχόντων (Members' participation)

ΑΓΡΟΤΙΚΗ ΑΣΦΑΛΙΣΤΙΚΗ Α.Ε.	DIRECTA Α.Α.Ε.Γ.Α.
ΑΙΓΑΙΟΝ Α.Α.Ε.	ERGO Α.Α.Ε. ΖΩΗΣ
ΑΤΛΑΝΤΙΚΗ ΕΝΩΣΙΣ Α.Ε.Γ.Α.	ERGO Α.Α.Ε. ΖΗΜΙΩΝ
ΓΕΝΙΚΗ ΠΑΝΕΛΛΑΔΙΚΗ ΣΥΝ.Π.Ε.	EULER HERMES ΕΜΠΟΡΙΚΙ Α.Α.Ε. Π.
ΔΙΕΘΝΗΣ ΕΝΩΣΙΣ Α.Α.Ε	EUROLIFE ERB Α.Ε.Α. ΖΩΗΣ
ΔΥΝΑΜΙΣ Α.Ε.Γ.Α.	EUROLIFE ERB Α.Ε.Γ.Α.
ΕΘΝΙΚΗ Α.Ε.Ε.Γ.Α.	EUROP ASSISTANCE
ΕΥΡΩΠΑΪΚΗ ΕΝΩΣΙΣ Α.Ε.Ε.Γ.Α.	FINANCIAL INSURANCE COMPANY LTD
ΕΥΡΩΠΑΪΚΗ ΠΙΣΤΗ Α.Ε.Γ.Α.	GENERALI HELLAS Α.Α.Ε.
ΕΥΡΩΠΗ Α.Ε.Γ.Α.	GROUPAMA ΦΟΙΝΙΞ Α.Ε.Α.Ε.
ΙΝΤΕΡΑΜΕΡΙΚΑΝ ΒΟΗΘΕΙΑΣ Α.Ε.Γ.Α.	HDI - GERLING I. V. A.G.
ΙΝΤΕΡΑΜΕΡΙΚΑΝ Ε.Α.Ε. ΖΩΗΣ	ING Ε.Α.Α.Ε. ΖΩΗΣ
ΙΝΤΕΡΑΜΕΡΙΚΑΝ Ε.Ε.Α. ΖΗΜΙΩΝ	IMPERIO LIFE Α.Ε.Α.Ε. ΖΩΗΣ
ΙΝΤΕΡΑΜΕΡΙΚΑΝ ΥΓΕΙΑΣ Α.Ε.Γ.Α.Υ. & Β.	INCHCAPE ΑΣΦΑΛΕΙΕΣ Α.Ε.Α. ΖΗΜΙΩΝ
ΚΥΠΡΟΥ ΑΣΦΑΛΙΣΤΙΚΗ	INTER PARTNER ASSISTANCE
ΚΥΠΡΟΥ ΖΩΗΣ	INTERASCO Α.Ε.Γ.Α.
ΟΡΙΖΩΝ Α.Ε.Γ.Α.	INTERLIFE Α.Α.Ε.Γ.Α.
ΣΙΔΕΡΗΣ Γ. ΑΣΦΑΛΕΙΑΙ Α.Ε.Γ.Α.	INTERNATIONAL LIFE Α.Ε.Α. ΖΩΗΣ
ΣΥΝΕΤΑΙΡΙΣΤΙΚΗ Α.Ε.Ε.Γ.Α.	INTERNATIONAL LIFE Α.Ε.Γ.Α.
ΥΔΡΟΓΕΙΟΣ Α.Α.Α.Ε.	MALAYAN INS. CO. INC.
AGA INTERNATIONAL SA	MAPFRE ASISTENCIA
AIG GREECE BRANCH	MEDITERRANIA (ΓΕΝ. ΕΝΩΣΗ ΑΤΥΧΗΜΑΤΩΝ)
ALLIANZ ΕΛΛΑΣ Α.Α.Ε.	METLIFE ALICO
ATRADIUS	MITSUI SUMITOMO INS.CO. (EUROPE) LTD
ARAG Α.Γ.	NP INSURANCE - ΝΕΟΣ ΠΡΟΣΕΙΔΩΝ Α.Ε.Α.Ε.
AXA Α.Α.Ε.	PERSONAL INSURANCE Α.Ε.Γ.Α.
CNP LAIKI ΑΣΦΑΛΙΣΤΙΚΗ	PRIME INSURANCE LTD
CNP LAIKI ΖΩΗΣ	ROYAL & SUN ALLIANCE INSURANCE PLC
CREDIT AGRICOLE INSURANCE Α.Ε.Γ.Α.	SOGECAP SA
CREDIT AGRICOLE LIFE Α.Α.Ε.Ζ.	TOKIO MARINE EUROPE INSURANCE LTD
D.A.S. - HELLAS Α.Ε.	

## Appendix 4: Executive summary

HAIC surveyed the Greek market regarding the premium production for the first quarter of 2013. 61 insurance enterprises-members responded, which accumulated 95.4% of premium (including policy fee) according to the insurance market's full data for 2011. From the above, 22 were active in Life insurance (99.3% market share) and 50 were active in the Non-life insurance (92.5% market share).

After the comparison of the responses to the survey of the above 61 enterprises with the corresponding ones for 2012 of the same enterprises for the corresponding period, the following were concluded:

Premium (mil. €)	Q1 2013	Q1 2012	Growth
Life	409.23	535.39	-23.6%
Non-life	611.68	640.48	-4.5%
of which MTPL	290.98	318.97	-8.8%
of which other non-life	320.70	321.52	-0.3%
<b>Total</b>	<b>1,020.92</b>	<b>1,175.88</b>	<b>-13.2%</b>

First quarter premium for the most important insurance branches along with the respective growth in relation to 2012 was as shown in the following tables.

### Important non-life branches

€	Q1 2013	Q1 2012	Growth
3. Land vehicles	65,049,124.14	73,079,770.52	-11.0%
7. Goods in transit	6,431,372.92	7,191,923.52	-10.6%
8. Fire and natural forces	108,060,542.34	102,770,790.42	+5.1%
9. Other damages to property	46,289,829.43	38,473,101.28	+20.3%
10. Motor vehicle liability	290,982,634.11	318,966,460.76	-8.8%
13. General civil liability	23,333,255.11	23,057,132.97	+1.2%

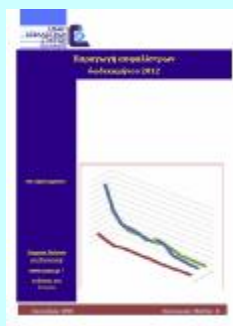
### Important life branches

€	Q1 2013	Q1 2012	Growth
I. Life	285,119,747.69	308,076,383.51	-7.5%
III. Life insurance linked to investments	54,735,048.80	138,956,362.22	-60.6%





# ΠΡΟΣΦΑΤΕΣ ΕΚΔΟΣΕΙΣ - ΜΕΛΕΤΕΣ ΥΠΗΡΕΣΙΑ ΜΕΛΕΤΩΝ ΚΑΙ ΣΤΑΤΙΣΤΙΚΗΣ ΕΝΩΣΗ ΑΣΦΑΛΙΣΤΙΚΩΝ ΕΤΑΙΡΙΩΝ ΕΛΛΑΔΟΣ



## **41. Παραγωγή ασφαλίσεων δωδεκαμήνου 2012**

Ιανουάριος 2013

<http://www.eaee.gr/cms/uploads/oikmel-premium12months2012gr.pdf>



## **40. Επισκόπηση με αριθμοδείκτες 2011**

Δεκέμβριος 2012

<http://www.eaee.gr/cms/uploads/oikmel-ratios2011gr.pdf>



## **39. Παραγωγή ασφαλίσεων εννεαμήνου 2012**

Δεκέμβριος 2012

<http://www.eaee.gr/cms/uploads/oikmel-premium9months2012gr.pdf>



## **38. Ασφάλιση αυτοκινήτου 2011**

Νοέμβριος 2012

<http://www.eaee.gr/cms/uploads/oikmel-motor2011gr.pdf>



## **37. Νομική προστασία 2011**

Νοέμβριος 2012

<http://www.eaee.gr/cms/uploads/oikmel-legalexpenditures2011gr.pdf>



# ΠΡΟΣΦΑΤΕΣ ΕΚΔΟΣΕΙΣ - ΜΕΛΕΤΕΣ ΥΠΗΡΕΣΙΑ ΜΕΛΕΤΩΝ ΚΑΙ ΣΤΑΤΙΣΤΙΚΗΣ ΕΝΩΣΗ ΑΣΦΑΛΙΣΤΙΚΩΝ ΕΤΑΙΡΙΩΝ ΕΛΛΑΔΟΣ



## **36. Ασφάλιση μεταφερόμενων εμπορευμάτων 2011**

Οκτώβριος 2012

<http://www.eae.gr/cms/uploads/oikmel-cargo2011gr.pdf>



## **35. Ασφάλιση περιουσίας 2011**

Οκτώβριος 2012

<http://www.eae.gr/cms/uploads/oikmel-property2011gr.pdf>



## **34. Οικονομικά αποτελέσματα ασφαλιστικών επιχειρήσεων 2011**

Σεπτέμβριος 2012

<http://www.eae.gr/cms/uploads/oikmel-companies2011gr.pdf>



## **33. Παραγωγή ασφαλιστρών Α εξάμηνο 2012**

Ιούλιος 2012

<http://www.eae.gr/cms/uploads/oikmel-premium6months2012gr.pdf>



## **32. Ασφάλιση Γενικής αστικής ευθύνης 2011**

Ιούλιος 2012

<http://www.eae.gr/cms/uploads/oikmel-GeneralCivilLiability2011gr.pdf>

## **Ε.Α.Ε.Ε. – Υπηρεσία Μελετών και Στατιστικής**

**H.A.I.C. – Research and Statistics Department**

Ιωάννης Φασόης, M.A.

+30 210 33 34 104

[fasois@eae.gr](mailto:fasois@eae.gr)

Κωνσταντίνος Σταθόπουλος, M.Sc., M.Res.

+30 210 33 34 109

[cstathopoulos@eae.gr](mailto:cstathopoulos@eae.gr)



**Ένωση Ασφαλιστικών Εταιριών Ελλάδος**

ΞΕΝΟΦΩΝΤΟΣ 10 • 105 57 ΑΘΗΝΑ • ΤΗΛ. 210 3334100 • e-mail: [info@eae.gr](mailto:info@eae.gr)