



Αριθμ. Πρωτ.: 153865/235
Αριθμ. Φακ.: 082

Αθήνα, 23 Μαρτίου 2011

ΕΓΚΥΚΛΙΟΣ ΑΡΙΘΜ. 20 825

Προς τις Ασφαλιστικές
Εταιρίες – Μέλη της Ένωσης

Υπ' όψιν
Γενικών Διευθυντών
και Προϊσταμένων
Οικονομικών Υπηρεσιών

Κύριοι,

Παραγωγή Ασφαλίστρων ανά κλάδο ασφάλισης έτους 2011

Σας αποστέλλουμε συνημμένη τη μελέτη της Ενώσεως σχετικά με το ανωτέρω θέμα.

Η μελέτη αποτελεί το αποτέλεσμα έρευνας που πραγματοποίησε η Ε.Α.Ε.Ε. με σκοπό να καταγράψει την **εγγεγραμμένη παραγωγή ασφαλίστρων** (ασφάλιστρα από πρωτασφαλίσεις και δικαιώματα συμβολαίων) ανά κλάδο ασφάλισης, ανά μήνα για το έτος 2011.

Τα συμπεράσματα της μελέτης καταγράφονται αναλυτικά στην **αναφορά** που ακολουθεί, όπου παρουσιάζονται τα συγκεντρωτικά μεγέθη του 2011 και συγκρίνονται με τα αντίστοιχα μεγέθη του 2010. Όπως γίνεται φανερό, παρότι οι ρυθμοί μεταβολής παραμένουν αρνητικοί, υπάρχει μικρή βελτίωση των στοιχείων του συνόλου του 2011 έναντι των προηγούμενων στοιχείων (εννεαμήνου, εξαμήνου, τριμήνου), σε σχέση με τις αντίστοιχες περιόδους του 2010.

Επισημαίνεται ιδιαίτερως ότι το **κείμενο** της παρούσας μελέτης και η σύνοψη των **βασικών σημείων** υπάρχουν διαθέσιμα προς όλους στην ιστοσελίδα της Ενώσεως (www.eaee.gr) στην ομάδα «Εκδόσεις – Έντυπα / Οικονομικές Μελέτες», ενώ στις αγγλικές σελίδες της ιστοσελίδας υπάρχει η **σύνοψη βασικών σημείων (executive summary)** μεταφρασμένη στα **αγγλικά**, στην ομάδα «Annual Statistical Reports / Financial Studies».

Υπενθυμίζουμε ότι η έρευνα επί της παραγωγής ασφαλίστρων ανά μήνα συνεχίζεται και για το 2012 και ελπίζουμε ότι με την αντίστοιχη ανταπόκριση των Εταιριών – Μελών, θα έχουμε σύντομα τα αποτελέσματα για το πρώτο τρίμηνο του 2012.

Για οποιαδήποτε σχετική πληροφορία, παρακαλούμε επικοινωνήστε με την Υπηρεσία Μελετών και Στατιστικής της Ένωσης Ασφαλιστικών Εταιριών Ελλάδος.

Με εκτίμηση,

Μ. ΑΝΤΩΝΑΚΗ
Γενική Διευθύντρια

Ι. ΦΑΣΟΗΣ
Υπηρεσία Μελετών & Στατιστικής

Συνημμένα : 1 μελέτη
1Φ/εκ



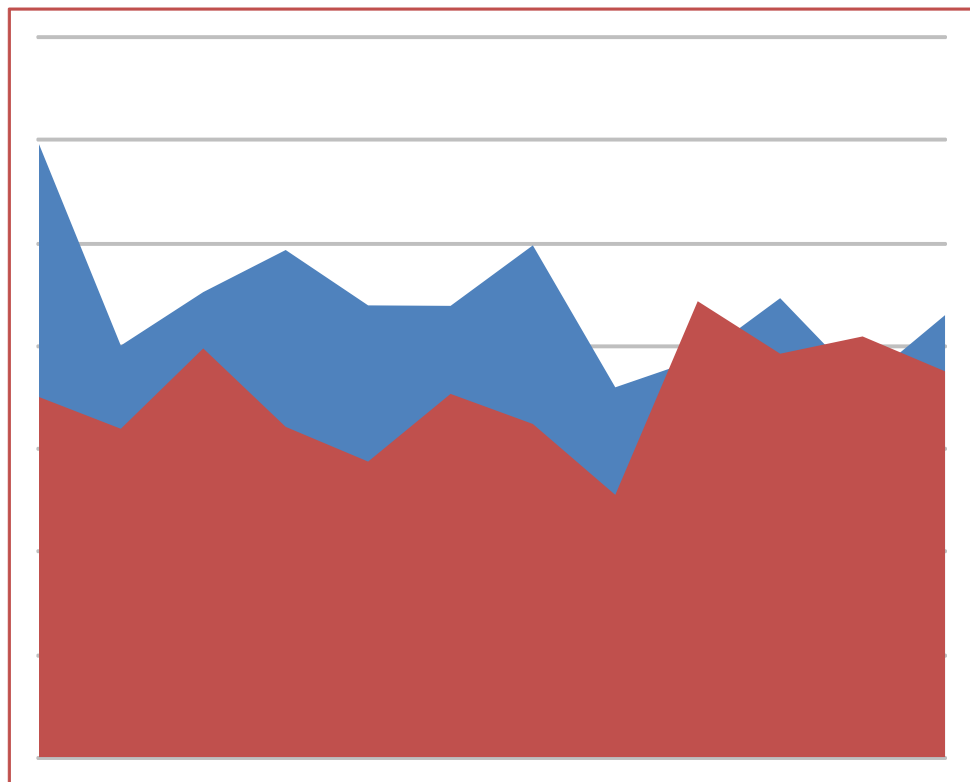
Παραγωγή Ασφαλίσεων 2011

with English supplement

*Υπηρεσία Μελετών
και Στατιστικής*

[www.eaee.gr /](http://www.eaee.gr/)

Εκδόσεις και
Έντυπα



Σύνοψη βασικών σημείων

Η ΕΑΕΕ πραγματοποίησε έρευνα σχετικά με την παραγωγή ασφαλιστρών στην Ελλάδα για το 2011. Στην έρευνα ανταποκρίθηκαν 61 ασφαλιστικές επιχειρήσεις-μέλη οι οποίες συγκέντρωσαν το 96,3% της παραγωγής ασφαλιστρών (συμπεριλαμβανομένων των δικαιωμάτων συμβολαίων) σύμφωνα με τα πλήρη δημοσιευμένα στοιχεία της ασφαλιστικής αγοράς που αφορούσαν το 2010. Από τις ανωτέρω επιχειρήσεις, οι 22 δραστηριοποιήθηκαν στις ασφαλίσσεις Ζωής (αντίστοιχο μερίδιο αγοράς 99,0%) και 50 στις ασφαλίσσεις κατά Ζημιών (μερίδιο 94,2%).

Από τη σύγκριση των δηλώσεων παραγωγής ασφαλιστρών των ανωτέρω 61 επιχειρήσεων με την αντίστοιχη του 2010 των ιδίων επιχειρήσεων (συμπεριλαμβανομένων εκείνων των επιχειρήσεων των οποίων στο μεσοδιάστημα ανακλήθηκε η άδεια λειτουργίας ή συγχωνεύθηκαν με άλλες επιχειρήσεις), προκύπτουν τα παρακάτω:

Παραγωγή ασφαλιστρών (εκατ. €)	2011	2010	Μεταβολή (%)
Ασφαλίσσεις Ζωής	2.115,07	2.295,63	-7,9%
Ασφαλίσσεις κατά Ζημιών	2.653,38	2.838,86	-6,5%
Σύνολο	4.768,45	5.134,50	-7,1%

Η παραγωγή ασφαλιστρών του 2011 για τους σημαντικότερους κλάδους ασφάλισης των ασφαλιστικών επιχειρήσεων-μελών που συμμετείχαν στην έρευνα και η σύγκρισή της με την αντίστοιχη παραγωγή του 2010 παρουσιάζεται στους παρακάτω πίνακες.

Παραγωγή σημαντικότερων κλάδων ασφάλισης κατά Ζημιών

€	2011	2010	Μεταβολή (%)
3. Χερσαία οχήματα	338.675.387,36	399.318.006,77	-15,2%
7. Μεταφερόμενα εμπορεύματα	27.563.597,31	33.112.582,51	-16,8%
8. Πορκαϊά και στοιχεία της φύσεως	415.015.754,83	454.742.174,16	-8,7%
9. Λοιπές ζημιές αγαθών	119.641.270,24	139.271.088,45	-14,1%
10. Αστική ευθύνη χερσαίων οχημάτων	1.366.790.740,43	1.418.034.041,62	-3,6%
13. Γενική αστική ευθύνη	76.434.753,70	84.824.517,79	-9,9%

Παραγωγή σημαντικότερων κλάδων ασφάλισης Ζωής

€	2011	2010	Μεταβολή (%)
I. Ζωής	1.299.437.135,39	1.638.219.746,56	-20,7%
III. Ζωής συνδεδεμένων με επενδύσεις	367.480.593,24	281.936.633,52	+30,3%

Περιεχόμενα

Σύνοψη βασικών σημείων	2
Περιεχόμενα.....	3
Γραφήματα.....	4
Πίνακες	4
Εισαγωγή	5
Μεθοδολογία.....	5
1. Συνολική παραγωγή ασφαλιστρων από πρωτασφαλίσεις	7
2. Παραγωγή ασφαλιστρων ανά κλάδο.....	11
2.1 Ασφαλίσεις κατά Ζημιών.....	11
2.2 Ασφαλίσεις Ζωής	14
3. Επιστροφές ασφαλιστρων και ακυρώσεις συμβολαίων	16
Παραρτήματα	
Παράρτημα 1: Μηνιαία παραγωγή ασφαλιστρων ασφαλίσεων Ζωής 2011 (€)	
Παράρτημα 2: Μηνιαία παραγωγή ασφαλιστρων ασφαλίσεων κατά Ζημιών 2011 (€)	
Παράρτημα 3: Συμμετοχή ασφαλιστικών επιχειρήσεων-μελών (Members' participation)	
Appendix 4: Executive summary	

Γραφήματα

Γράφημα 1: Παραγωγή ασφαλιστρών ασφαλίσεων κατά Ζημιών 2010-2011 (εκατ. €).....	9
Γράφημα 2: Παραγωγή ασφαλιστρών ασφαλίσεων Ζωής 2010-2011 (εκατ. €).....	9
Γράφημα 3: Μηνιαία εξέλιξη της παραγωγής ασφαλιστρών (εκατ. €).....	10
Γράφημα 2: Παραγωγή πρωτασφαλίσεων κατά Ζημιών 2011	12
Γράφημα 3: Μηνιαία εξέλιξη παραγωγής ασφαλιστρών κατά Ζημιών (εκατ. €).....	13
Γράφημα 4: Μηνιαία εξέλιξη παραγωγής ασφαλιστρών (εκατ. €).....	15
Γράφημα 5: Μεταβολές συνόλων επιστροφών ασφαλιστρών λόγω ακυρώσεων.....	16
Γράφημα 6: Μεταβολές επιστροφών ασφαλιστρών αυτοκινήτων-περιουσίας.....	17
Γράφημα 7: Μεταβολές επιστροφών ασφαλιστρών ζωής-ζωής συνδεδεμένων με επενδύσεις	17

Πίνακες

Πίνακας 1: Δραστηριότητα ασφαλιστικών επιχειρήσεων που συμμετείχαν	7
Πίνακας 2: Παραγωγή ασφαλιστρών 2011	7
Πίνακας 3: Μεταβολή παραγωγής ασφαλιστρών.....	8
Πίνακας 4: Παραγωγή από πρωτασφαλίσεις κατά Ζημιών 2011.....	11
Πίνακας 5: Μεταβολή της παραγωγής από πρωτασφαλίσεις κατά Ζημιών	13
Πίνακας 6: Παραγωγή από πρωτασφαλίσεις Ζωής 2011	14
Πίνακας 7: Μεταβολή της παραγωγής από πρωτασφαλίσεις Ζωής.....	14
Πίνακας 8: Κατάλογος Συμμετεχόντων (Members' participation)	21

Εισαγωγή

Η παρούσα μελέτη της ΕΑΕΕ καταγράφει την παραγωγή ασφαλιστρών των ασφαλιστικών επιχειρήσεων με εγκατάσταση στην Ελλάδα για το έτος 2011 και την κατηγοριοποιεί στους κλάδους ασφάλισης ακολουθώντας το άρθρο 13 του Ν.Δ. 400/70 όπως ισχύει.

Στην εισαγωγή παρουσιάζεται η διάρθρωση της μελέτης και η μεθοδολογία η οποία τη διέπει. Στο πρώτο κεφάλαιο καταγράφεται η συνολική παραγωγή των ασφαλιστικών επιχειρήσεων οι οποίες εμφάνισαν παραγωγική δραστηριότητα στο παραπάνω διάστημα και έγινε κατορθωτό να συγκεντρωθούν στοιχεία για αυτές, στο δεύτερο κεφάλαιο παρουσιάζεται η παραγωγή ασφαλιστρών από πρωτασφαλιστικές εργασίες ανά κλάδο ασφάλισης και στο τρίτο κεφάλαιο παρουσιάζεται η δεικτοποιημένη εξέλιξη των επιστροφών ασφαλιστρών λόγω ακυρώσεων συμβολαίων/καλύψεων ανά μήνα για το ανωτέρω διάστημα.

Στο τέλος της έκδοσης υπάρχουν τα παραρτήματα με την αναλυτική πληροφόρηση ως προς τη μηνιαία εξέλιξη της παραγωγής ασφαλιστρών ανά κλάδο ασφάλισης, τον κατάλογο των ασφαλιστικών επιχειρήσεων-μελών οι οποίες προσέφεραν τα δεδομένα ώστε να πραγματοποιηθεί η παρούσα μελέτη καθώς και η σύνοψη βασικών σημείων στα Αγγλικά (executive summary).

Μεθοδολογία

Τα δεδομένα τα οποία χρησιμοποιήθηκαν για την παρούσα μελέτη προήλθαν από ερωτηματολόγιο στο οποίο κλήθηκαν να απαντήσουν οι ασφαλιστικές επιχειρήσεις-μέλη. Για τον υπολογισμό των συγκεντρωτικών μεγεθών της παρούσας μελέτης, αθροίστηκαν τα επιμέρους στοιχεία τα οποία δήλωσαν οι ασφαλιστικές επιχειρήσεις ενώ για τη διαχρονική μεταβολή χρησιμοποιήθηκαν τα αντίστοιχα στοιχεία των ιδίων επιχειρήσεων που αφορούσαν το 2010 (συμπεριλαμβανομένων εκείνων των επιχειρήσεων των οποίων στο μεσοδιάστημα ανακλήθηκε η άδεια λειτουργίας ή συγχωνεύθηκαν με άλλες επιχειρήσεις). Υπενθυμίζεται ότι στην παρούσα μελέτη:

- 1) τα δικαιώματα συμβολαίου λογίζονται ως μέρος της παραγωγής ασφαλιστρών από πρωτασφαλίσεις
- 2) ως επιστροφές ασφαλιστρών λογίζονται τα ποσά που επιστράφηκαν στους ασφαλισμένους λόγω ακυρώσεων συμβολαίων/καλύψεων για το μη δεδουλευμένο τμήμα του συμβολαίου, όχι όμως τα ποσά που αφορούσαν πληρωμές λόγω λήξης συμβολαίων ή εξαγοράς ή επέλευσης της ασφαλιστικής περίπτωσης.

Ως πηγή δεδομένων για την έρευνα σχετικά με τις επιστροφές ασφαλιστρών χρησιμοποιήθηκαν οι απαντήσεις των ασφαλιστικών επιχειρήσεων-μελών που συμμετείχαν στην έρευνα συμπληρώνοντας το σχετικό σκέλος του ερωτηματολογίου. Επισημαίνεται ότι το παραπάνω μέγεθος των επιστροφών συμπίπτει με την παραγωγή χρονικά, όμως δεν ταυτίζεται ούτε ως προς το χρόνο έκδοσης των ασφαλιστηρίων συμβολαίων (αφορά δηλαδή και συμβόλαια τα οποία εκδόθηκαν σε προγενέστερο χρόνο), ούτε ως προς το πλήθος των ασφαλιστικών επιχειρήσεων-μελών που συμμετείχαν στην έρευνα.

Επισημαίνεται ιδιαίτερος ότι τα στοιχεία της έρευνας που είχε εκδοθεί με βάση τις δηλώσεις των επιχειρήσεων επί της παραγωγής ασφαλιστρών του εννεαμήνου,

ενημερώθηκαν στην παρούσα έρευνα με τα αναθεωρημένα στοιχεία για κάποιες ασφαλιστικές επιχειρήσεις.

1. Συνολική παραγωγή ασφαλίσεων από πρωτασφαλίσεις

Το πλήθος των ασφαλιστικών επιχειρήσεων οι οποίες δραστηριοποιήθηκαν στην Ελλάδα το 2011 και ανταποκρίθηκαν στο σχετικό ερωτηματολόγιο για την παρούσα μελέτη ήταν 61. Κατανέμονται ως προς τη μορφή και τον τύπο δραστηριότητας όπως φαίνεται στον παρακάτω πίνακα.

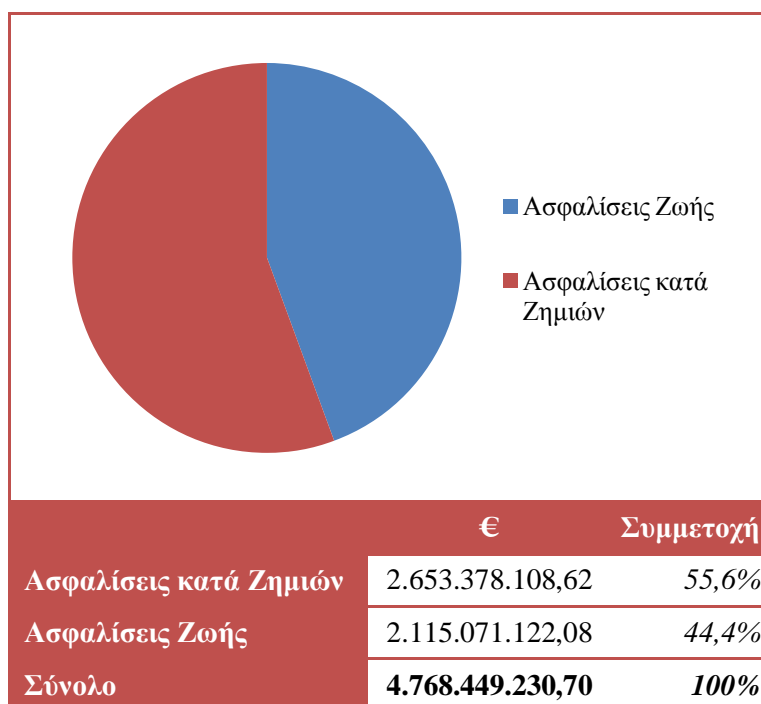
Πίνακας 1: Δραστηριότητα ασφαλιστικών επιχειρήσεων που συμμετείχαν

Ασφαλίσεις Ζωής	11
Ασφαλίσεις κατά Ζημιών	39
Μικτές	11
Σύνολο	61

Οι παραπάνω επιχειρήσεις είχαν συγκεντρώσει παραγωγή της τάξης του 96,3% σύμφωνα με τα πλήρη δημοσιευμένα στοιχεία της ασφαλιστικής αγοράς που αφορούσαν το 2010, συμπεριλαμβανομένων των μεριδίων εκείνων των επιχειρήσεων των οποίων στο μεσοδιάστημα ανακλήθηκε η άδεια λειτουργίας ή συγχωνεύθηκαν με άλλες επιχειρήσεις. Αναλυτικότερα, στις ασφαλίσεις Ζωής είχαν μερίδιο αγοράς 99,0% και στις ασφαλίσεις κατά Ζημιών 94,2%.

Συνολικά, η καταγεγραμμένη από την έρευνα παραγωγή ασφαλίσεων για το 2011 έφτασε τα 4,8 δισ. € και αναλύεται σε 44,4% στις ασφαλίσεις Ζωής και 55,6% στις ασφαλίσεις κατά Ζημιών.

Πίνακας 2: Παραγωγή ασφαλίσεων 2011



Συνολική παραγωγή ασφαλίσεων από πρωτασφαλίσεις

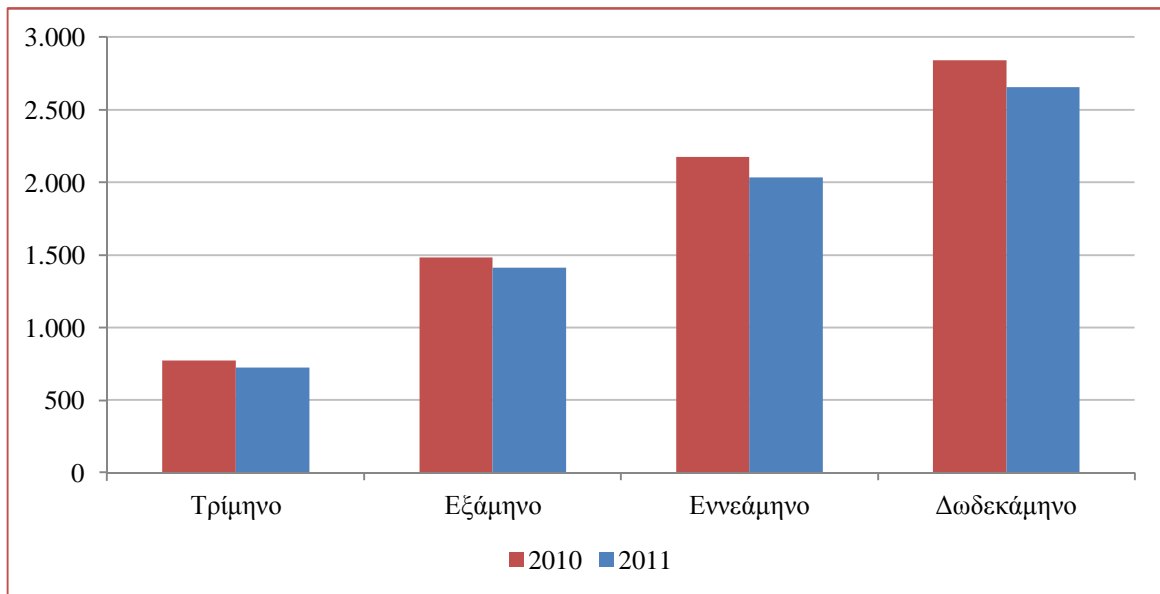
Η παραγωγή ασφαλίσεων, όπως φαίνεται από την έρευνα, συγκρινόμενη με την παραγωγή των ιδίων επιχειρήσεων για το 2010 εμφανίζει μείωση κατά 7,1%, το οποίο αναλύεται σε 7,9% στις ασφαλίσεις Ζωής και 6,5% στις ασφαλίσεις κατά Ζημιών. Αναλυτικά, τα στοιχεία του δωδεκαμήνου, καθώς και τα αναθεωρημένα στοιχεία του τριμήνου, εξαμήνου και εννεαμήνου, όπως και οι αντίστοιχες ετήσιες μεταβολές παρουσιάζονται στον παρακάτω πίνακα.

Πίνακας 3: Μεταβολή παραγωγής ασφαλίσεων

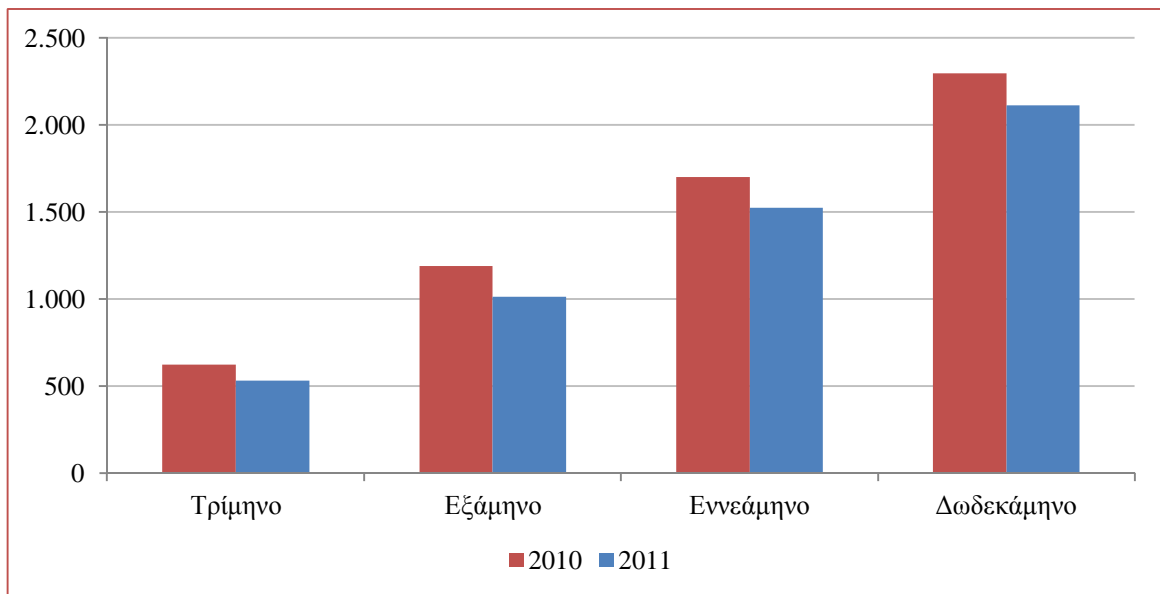
	2011 (€)	2010 (€)	Μεταβολή
Ασφαλίσεις κατά Ζημιών			
Τρίμηνο	725.188.425,26	773.793.324,52	-6,3%
Εξάμηνο	1.411.084.386,30	1.482.096.824,99	-4,8%
Εννεάμηνο	2.033.564.838,18	2.174.298.301,70	-6,5%
Δωδεκάμηνο	2.653.378.108,62	2.838.865.553,06	-6,5%
Ασφαλίσεις Ζωής			
Τρίμηνο	533.719.464,26	623.773.399,39	-14,4%
Εξάμηνο	1.014.734.103,69	1.190.234.690,94	-14,7%
Εννεάμηνο	1.525.979.107,73	1.700.376.190,63	-10,3%
Δωδεκάμηνο	2.115.071.122,08	2.295.631.140,68	-7,9%
Σύνολο			
Τρίμηνο	1.258.907.889,52	1.397.566.723,91	-9,9%
Εξάμηνο	2.425.818.489,99	2.672.331.515,93	-9,2%
Εννεάμηνο	3.559.543.945,91	3.874.674.492,33	-8,1%
Δωδεκάμηνο	4.768.449.230,70	5.134.496.693,74	-7,1%

Συνολική παραγωγή ασφαλίσεων από πρωτασφαλίσεις

Γράφημα 1: Παραγωγή ασφαλίσεων ασφαλίσεων κατά Ζημιών 2010-2011 (εκατ. €)



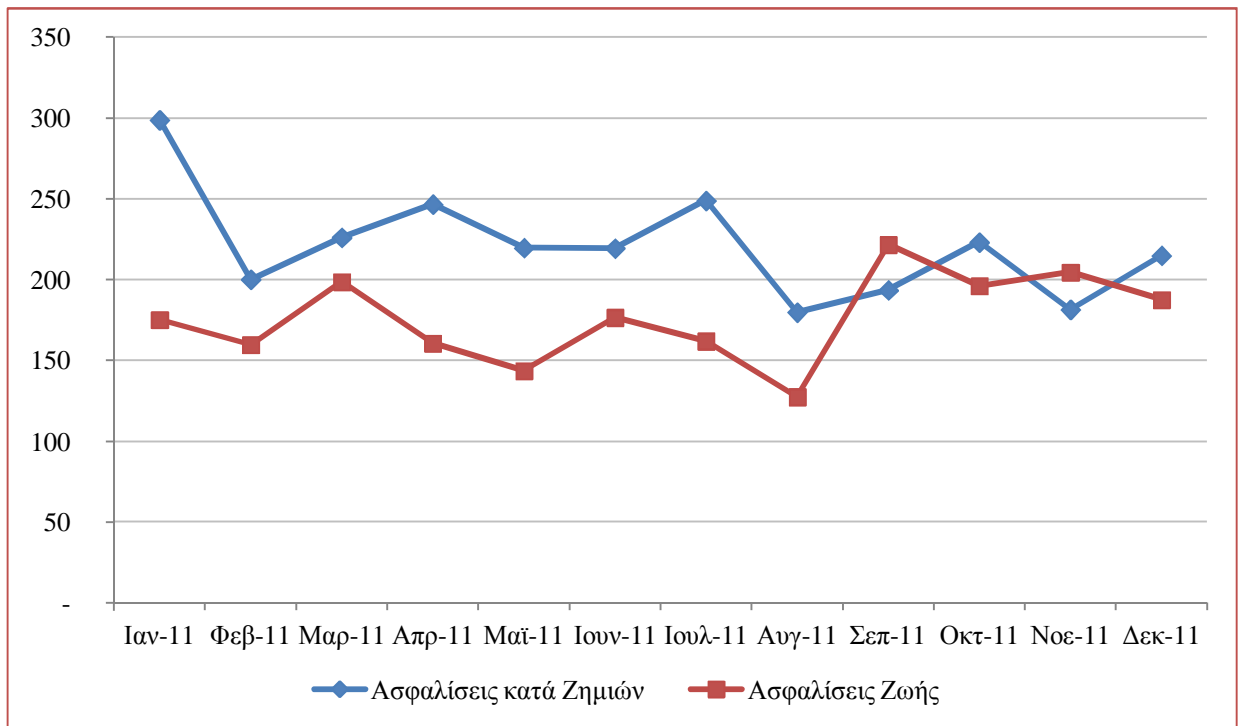
Γράφημα 2: Παραγωγή ασφαλίσεων ασφαλίσεων Ζωής 2010-2011 (εκατ. €)



Η διεξαχθείσα έρευνα παρακολούθησε την παραγωγή ασφαλίσεων σε μηνιαίες περιόδους, γεγονός το οποίο επιτρέπει την αντίστοιχη απεικόνιση της εξέλιξης της παραγωγής στο παρακάτω γράφημα. Υπενθυμίζεται ότι στο γράφημα περιλαμβάνονται μόνο οι συμμετέχουσες στην έρευνα ασφαλιστικές επιχειρήσεις.

Συνολική παραγωγή ασφαλίσεων από πρωτασφαλίσεις

Γράφημα 3: Μηνιαία εξέλιξη της παραγωγής ασφαλίσεων (εκατ. €)



2. Παραγωγή ασφαλίσεων ανά κλάδο

Στο παρόν κεφάλαιο παρουσιάζεται η παραγωγή ασφαλίσεων ανά κλάδο ασφάλισης για τις ασφαλιστικές επιχειρήσεις-μέλη οι οποίες συμμετείχαν στην έρευνα. Τα αναλυτικά δεδομένα ανά κλάδο και ανά μήνα εμφανίζονται στο 1^ο και 2^ο παράρτημα.

2.1 Ασφαλίσεις κατά Ζημιών

Η παραγωγή από πρωτασφαλίσεις των κλάδων ασφαλίσεων κατά Ζημιών (συμπεριλαμβανομένου του δικαιώματος συμβολαίου) καθώς και το ποσοστό συμμετοχής τους στο σύνολο εμφανίζονται στον πίνακα 4.

Ο κλάδος της αστικής ευθύνης χερσαίων οχημάτων είναι ο μεγαλύτερος κλάδος ασφαλίσεων κατά Ζημιών με παραγωγή σχεδόν 1,4 δισ. € και 51,5% επί του συνόλου. Δεύτερος σε παραγωγή ασφαλίσεων είναι ο κλάδος της πυρκαϊάς και στοιχείων της φύσεως με 415 εκατ. € και 15,6% επί του συνόλου των κλάδων κατά Ζημιών.

Πίνακας 4: Παραγωγή από πρωτασφαλίσεις κατά Ζημιών 2011

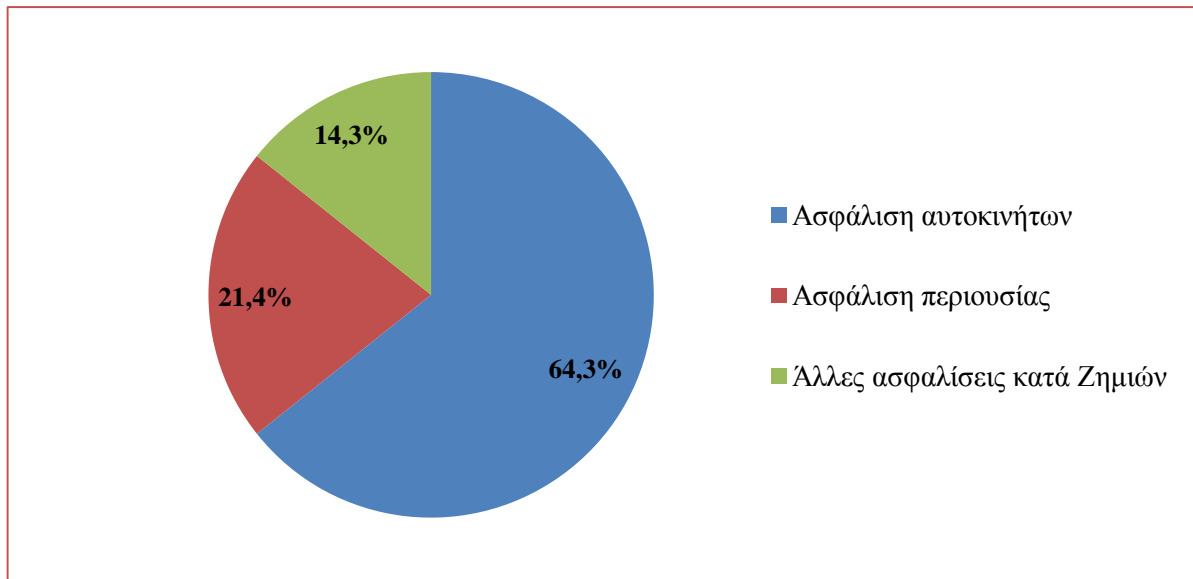
	€	Συμμετοχή
1. Ατυχήματα	54.557.766,87	2,1%
2. Ασθένειες	15.478.403,58	0,6%
3. Χερσαία οχήματα	338.675.387,36	12,8%
5. Αεροσκάφη	193.923,43	0,01%
6. Πλοία (θαλάσσια, λιμναία, ποτάμια)	15.737.007,27	0,6%
7. Μεταφερόμενα εμπορεύματα	27.563.597,31	1,0%
8. Πυρκαϊά και στοιχεία της φύσεως	415.015.754,83	15,6%
9. Λοιπές ζημιές αγαθών	119.641.270,24	4,5%
10. Αστική ευθύνη χερσαίων οχημάτων	1.366.790.740,43	51,5%
11. Αστική ευθύνη από αεροσκάφη	897.033,08	0,03%
12. Αστική ευθύνη πλοίων	6.915.682,33	0,3%
13. Γενική αστική ευθύνη	76.434.753,70	2,9%
14. Πιστώσεις	44.543.076,31	1,7%
15. Εγγυήσεις	1.893.568,82	0,1%
16. Διάφορες χρηματικές απώλειες	32.804.177,70	1,2%
17. Νομική προστασία	51.929.489,21	2,0%
18. Βοήθεια	84.306.476,18	3,2%
Σύνολο	2.653.378.108,62	100%

Παραγωγή ασφαλίσεων ανά κλάδο

Άλλοι σπουδαίοι κλάδοι ως προς το ύψος της παραγωγής είναι αυτός των χερσαίων οχημάτων με 339 εκατ. € (12,8% του συνόλου), οι λοιπές ζημιές αγαθών με 120 εκατ. € (4,5% του συνόλου) και της βοήθειας με 84 εκατ. € (3,2% του συνόλου).

Όταν αθροίζεται η παραγωγή των κλάδων σχετικά με τα χερσαία οχήματα (αστικής ευθύνης χερσαίων οχημάτων και χερσαίων οχημάτων), παρατηρείται ότι συγκεντρώνουν 1,7 δισ. € και ποσοστό 64,3% των ασφαλίσεων κατά Ζημιών. Η μείωσή τους σε σχέση με το 2010 είναι 6,2%.

Γράφημα 4: Παραγωγή πρωτασφαλίσεων κατά Ζημιών 2011



Σημειώσεις: - Η ασφάλιση αυτοκινήτων περιλαμβάνει τος κλάδους τη αστικής ευθύνης χερσαίων οχημάτων και χερσαίων οχημάτων,
- Η ασφάλιση περιουσίας τος κλάδους πυρκαϊάς και στοιχείων τη φύσεως, λοιπών ζημιών αγαθών και διαφόρων χρηματικών απωλειών

Αντιστοίχως, οι καλύψεις πυρός και συμπληρωματικών κινδύνων περιουσίας (κλάδοι πυρκαϊάς και στοιχείων τη φύσεως, λοιπών ζημιών αγαθών και διαφόρων χρηματικών απωλειών) συγκεντρώνουν παραγωγή περίπου 568 εκατ. € η οποία αντιστοιχεί στο 21,4% του συνόλου. Η μείωσή τους σε σχέση με το 2010 είναι 8,0%.

Στον πίνακα 5 παρουσιάζεται τη ποσοστό μεταβολής στην παραγωγή των ασφαλίσεων από το 2010 στο 2011 για τος κλάδους ασφάλισης κατά Ζημιών.

Σε σχέση με τα δεδομένα του 2010, για τες ίδιες ασφαλιστικές επιχειρήσεις, η παραγωγή ασφαλίσεων μειώθηκε κατά 6,5%, οδηγούμενη κυρίως από τες μειώσεις των κλάδων χερσαίων οχημάτων (-15,2%) και πυρκαϊάς και στοιχείων τη φύσεως (-8,7%). Εκτός αυτών, μεγάλες ποσοστιαίες μειώσεις είχαν κάποιιο μικρότεροι σε μέγεθος κλάδοι, όπως αυτοί των λοιπών ζημιών αγαθών (-14,1%) και τη γενικής αστικής ευθύνης (-9,9%). Αντιθέτως, αύξηση τη παραγωγής σημείωσε ο κλάδος των διαφόρων χρηματικών απωλειών (+42,7%).

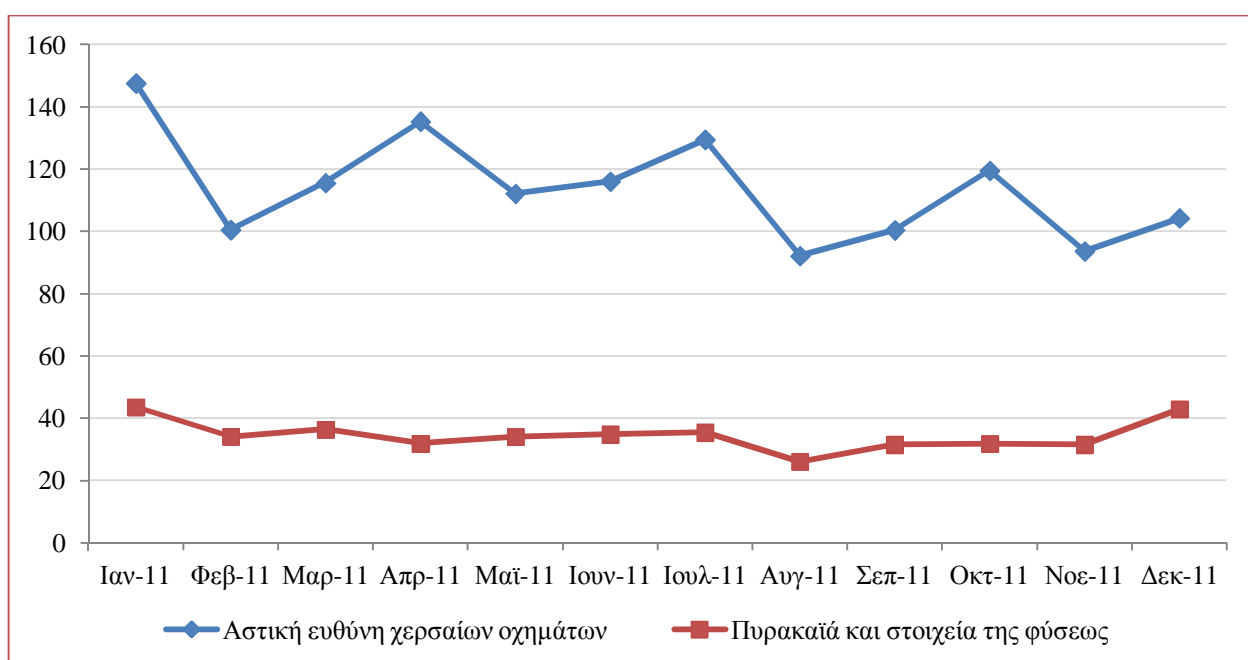
Η μηνιαία εξέλιξη τη παραγωγής ασφαλίσεων για τον κλάδο τη αστικής ευθύνης χερσαίων οχημάτων και τη πυρκαϊάς και στοιχείων τη φύσεως φαίνονται στο γράφημα 3.

Παραγωγή ασφαλίσεων ανά κλάδο

Πίνακας 5: Μεταβολή της παραγωγής από πρωτασφαλίσεις κατά Ζημιών

	2011 (€)	2010 (€)	Μεταβολή
1. Ατυχήματα	54.557.766,87	54.640.021,82	-0,2%
2. Ασθένειες	15.478.403,58	12.803.145,74	+20,9%
3. Χερσαία οχήματα	338.675.387,36	399.318.006,77	-15,2%
5. Αεροσκάφη	193.923,43	301.138,11	-35,6%
6. Πλοία (θαλάσσια, λιμναία, ποτάμια)	15.737.007,27	19.255.262,91	-18,3%
7. Μεταφερόμενα εμπορεύματα	27.563.597,31	33.112.582,51	-16,8%
8. Πυρκαϊά και στοιχεία της φύσεως	415.015.754,83	454.742.174,16	-8,7%
9. Λοιπές ζημιές αγαθών	119.641.270,24	139.271.088,45	-14,1%
10. Αστική ευθύνη χερσαίων οχημάτων	1.366.790.740,43	1.418.034.041,62	-3,6%
11. Αστική ευθύνη από αεροσκάφη	897.033,08	616.348,15	+45,5%
12. Αστική ευθύνη πλοίων	6.915.682,33	7.230.767,92	-4,4%
13. Γενική αστική ευθύνη	76.434.753,70	84.824.517,79	-9,9%
14. Πιστώσεις	44.543.076,31	43.103.803,37	+3,3%
15. Εγγυήσεις	1.893.568,82	4.249.796,14	-55,4%
16. Διάφορες χρηματικές απώλειες	32.804.177,70	22.980.338,04	+42,7%
17. Νομική προστασία	51.929.489,21	56.767.154,26	-8,5%
18. Βοήθεια	84.306.476,18	87.615.365,30	-3,8%
Σύνολο	2.653.378.108,62	2.838.865.553,06	-6,5%

Γράφημα 5: Μηνιαία εξέλιξη παραγωγής ασφαλίσεων κατά Ζημιών (εκατ. €)



Παραγωγή ασφαλίσεων ανά κλάδο

2.2 Ασφαλίσεις Ζωής

Η παραγωγή στις ασφαλίσεις Ζωής καθώς και το ποσοστό συμμετοχής κάθε κλάδου στο σύνολο του κλάδου εμφανίζονται στον πίνακα 6.

Η παραγωγή του κλάδου έφτασε τα 2,1 δισ. € με το μεγαλύτερο μέρος του οποίου, 1,3 δισ. € ή 61,4% του συνόλου, να συγκεντρώνεται στον κλάδο I. Ζωής. Οι ασφαλίσεις ζωής οι οποίες είναι συνδεδεμένες με επενδύσεις έφτασαν στα 367 εκατ. € και μερίδιο επί του συνόλου 17,4% ενώ η διαχείριση ομαδικών συνταξιοδοτικών κεφαλαίων συγκέντρωσε 282 εκατ. € ή 13,3% της παραγωγής.

Πίνακας 6: Παραγωγή από πρωτασφαλίσεις Ζωής 2011

	€	Συμμετοχή
I. Ζωής	1.299.437.135,39	61,4%
III. Ζωής συνδεδεμένων με επενδύσεις	367.480.593,24	17,4%
IV. Υγείας	62.006.651,62	2,9%
VI. Κεφαλαιοποίησης	81.954,01	0,0%
VII. Διαχείριση ομαδικών συνταξιοδοτικών κεφαλαίων	281.864.655,92	13,3%
VIII. Ομαδικά προγράμματα πρόνοιας	104.200.131,91	4,9%
Σύνολο	2.115.071.122,08	100%

Η μεταβολή της παραγωγής στις πρωτασφαλίσεις Ζωής παρουσιάζεται στον πίνακα 7. Συνολικά, διαπιστώνεται ότι μειώθηκε η παραγωγή των πρωτασφαλίσεων Ζωής κατά 7,9%. Όλοι οι κλάδοι της Ζωής κινήθηκαν πτωτικά εκτός των κλάδων III. Ασφαλίσεων ζωής συνδεδεμένων με επενδύσεις, ο οποίος αυξήθηκε κατά 30,3%, και IV. Υγείας, ο οποίος γνώρισε αύξηση κατά 34,2%. Ο κλάδος I. Ζωής γνώρισε μεγάλη μείωση κατά 20,7%.

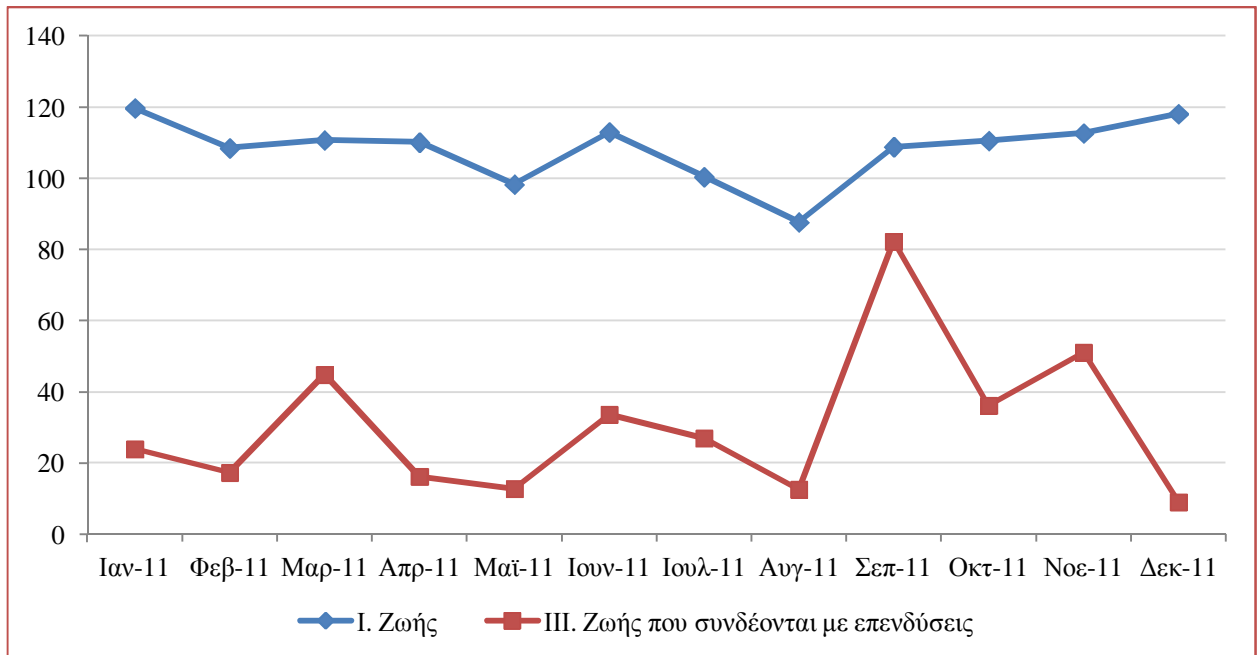
Πίνακας 7: Μεταβολή της παραγωγής από πρωτασφαλίσεις Ζωής

	2011 (€)	2010 (€)	Μεταβολή
I. Ζωής	1.299.437.135,39	1.638.219.746,56	-20,7%
III. Ζωής συνδεδεμένων με επενδύσεις	367.480.593,24	281.936.633,52	30,3%
IV. Υγείας	62.006.651,62	46.209.690,99	34,2%
VI. Κεφαλαιοποίησης	81.954,01	106.799,77	-23,3%
VII. Διαχείριση ομαδικών συνταξιοδοτικών κεφαλαίων	281.864.655,92	329.158.269,84	-14,4%
VIII. Ομαδικά προγράμματα πρόνοιας	104.200.131,91	0,00	---
Σύνολο	2.115.071.122,08	2.295.631.140,68	-7,9%

Παραγωγή ασφαλίστρων ανά κλάδο

Η μηνιαία εξέλιξη της παραγωγής ασφαλίστρων για τους κλάδους I. Ζωής και III. Ζωής που συνδέονται με επενδύσεις φαίνεται στο παρακάτω γράφημα.

Γράφημα 6: Μηνιαία εξέλιξη παραγωγής ασφαλίστρων (εκατ. €)

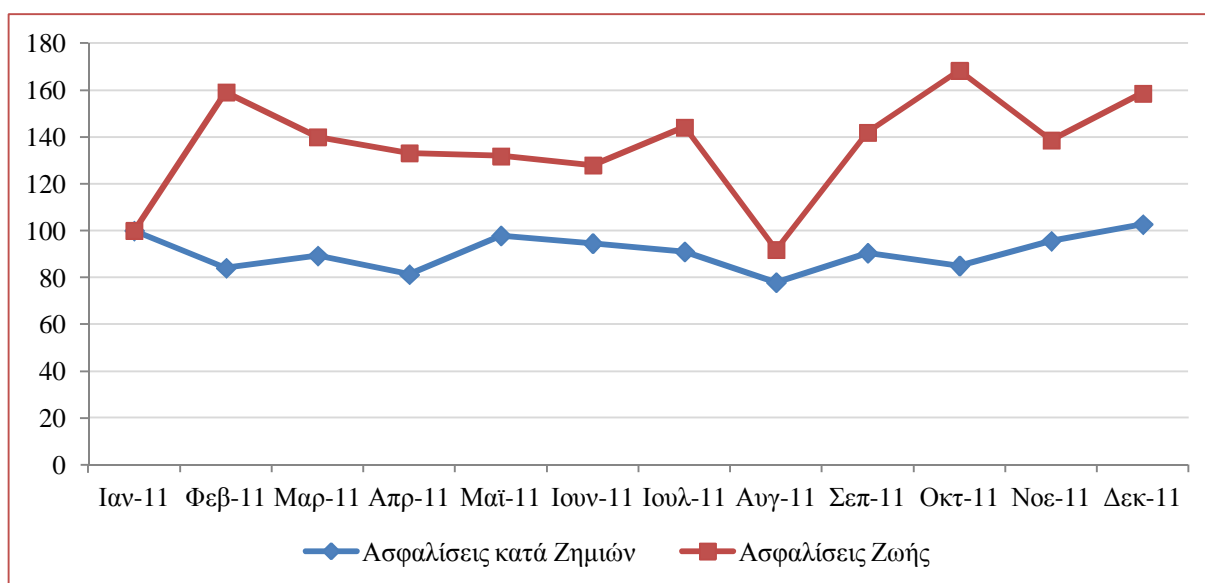


3. Επιστροφές ασφαλιστρών και ακυρώσεις συμβολαίων

Η ΕΑΕΕ πραγματοποίησε έρευνα σχετικά με τα μεγέθη των επιστροφών ασφαλιστρών λόγω ακυρώσεων. Παρακάτω καταγράφονται οι επιστροφές ασφαλιστρών, όπως προκύπτουν από το άθροισμα των ποσών που επιστράφηκαν στους ασφαλισμένους λόγω ακυρώσεων συμβολαίων/καλύψεων για το μη δεδουλευμένο τμήμα του συμβολαίου, όχι όμως τα ποσά που αφορούσαν πληρωμές λόγω λήξης συμβολαίων ή εξαγοράς ή επέλευσης της ασφαλιστικής περίπτωσης.

Στο παρακάτω γράφημα παρουσιάζεται σε δεικτοποιημένη μορφή με βάση 100 την τιμή του μηνός Ιανουαρίου 2011, η μηνιαία εξέλιξη των επιστροφών ασφαλιστρών λόγω ακυρώσεων στα σύνολα των κλάδων ασφαλίσεων Ζωής και κατά Ζημιών. Στις ασφαλίσεις Ζωής, οι επιστροφές λόγω ακυρώσεων εμφάνιζαν υψηλές τιμές σε όλη τη διάρκεια του έτους, με εξαίρεση τον Αύγουστο, και κορύφωση τον Οκτώβριο (οπότε καταγράφηκε η μεγαλύτερη τιμή του έτους). Οι ασφαλίσεις κατά Ζημιών, ενώ εμφάνιζαν μείωση στις επιστροφές ασφαλιστρών τους πρώτους μήνες του έτους, στη συνέχεια επαναφέρθηκαν στο ίδιο επίπεδο από το οποίο ξεκίνησαν τον Ιανουάριο με αντίστοιχη κορύφωση το Δεκέμβριο 2011.

Γράφημα 7: Μεταβολές συνόλων επιστροφών ασφαλιστρών λόγω ακυρώσεων

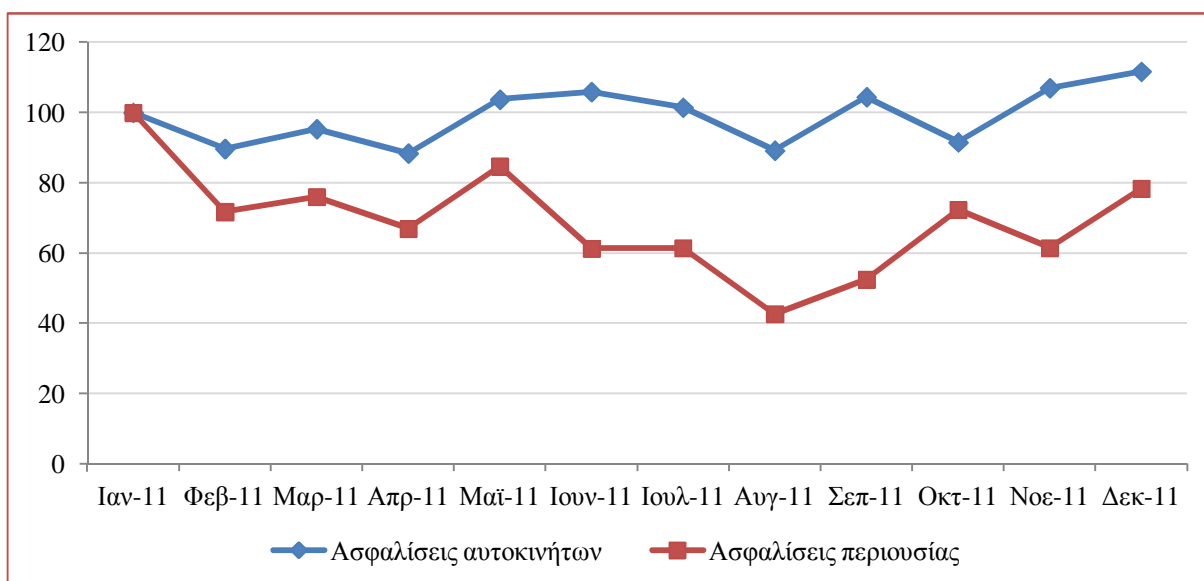


Σημείωση: Δεικτοποίηση με βάση την τιμή Ιανουαρίου 2011 = 100

Ειδικότερα για τις ασφαλίσεις κατά Ζημιών, οι ασφαλίσεις αυτοκινήτων και οι ασφαλίσεις περιουσίας κινήθηκαν όπως φαίνεται στο γράφημα 6. Οι επιστροφές ασφαλιστρών στις ασφαλίσεις αυτοκινήτων (κλάδοι ασφάλισης χερσαίων οχημάτων και αστικής ευθύνης χερσαίων οχημάτων) έμειναν σταθερές τους πρώτους μήνες του έτους αλλά αυξήθηκαν από το Μάιο και μετά, ενώ ακολούθησαν σχεδόν συνεχόμενη ανοδική πορεία μέχρι τη λήξη του έτους. Στις ασφαλίσεις περιουσίας, με μικρές εξαιρέσεις, οι επιστροφές ασφαλιστρών έβαιναν συνεχώς μειούμενες μέχρι τον Αύγουστο. Στη συνέχεια παρουσίασαν αυξητική πορεία αλλά παρόλα αυτά παρέμειναν σε χαμηλά επίπεδα.

Επιστροφές ασφαλιστρών και ακυρώσεις συμβολαίων

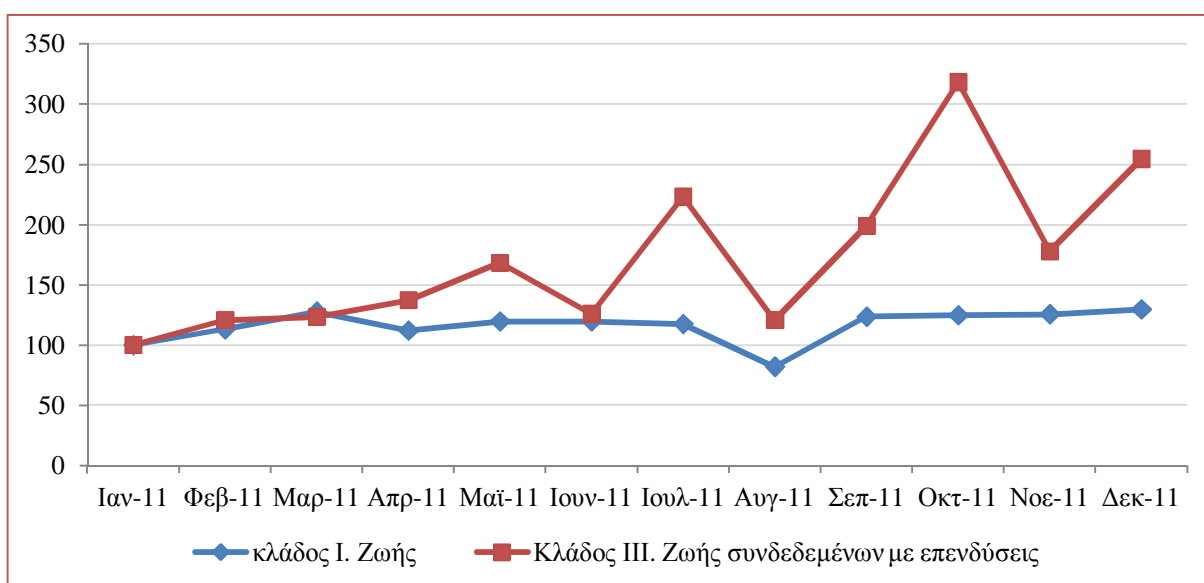
Γράφημα 8: Μεταβολές επιστροφών ασφαλιστρών αυτοκινήτων-περιουσίας



Σημειώσεις: - Η ασφάλιση αυτοκινήτων περιλαμβάνει τους κλάδους της αστικής ευθύνης χερσαίων οχημάτων και χερσαίων οχημάτων,
- Η ασφάλιση περιουσίας τους κλάδους πυρκαϊάς και στοιχείων της φύσεως, λοιπών ζημιών αγαθών και διαφόρων χρηματικών απωλειών
- Δεικτοποίηση με βάση την τιμή Ιανουαρίου 2011 = 100

Στις ασφαλίσεις Ζωής παρατηρήθηκε αύξηση των επιστροφών ασφαλιστρών. Ειδικότερα στον κλάδο I. Ζωής, παρουσιάστηκε κορύφωση των επιστροφών το Μάρτιο και στη συνέχεια παρέμειναν σχετικά σταθερές. Στον κλάδο III. Ζωής συνδεδεμένων με επενδύσεις, οι επιστροφές ήταν συνεχώς αυξανόμενες και κορυφώθηκαν τους μήνες Ιούλιο, Οκτώβριο και Δεκέμβριο.

Γράφημα 9: Μεταβολές επιστροφών ασφαλιστρών ζωής-ζωής συνδεδεμένων με επενδύσεις



Σημείωση: Δεικτοποίηση με βάση την τιμή Ιανουαρίου 2011 = 100

Παραρτήματα

Παράρτημα 1: Μηνιαία παραγωγή ασφαλίσεων ασφαλίσεων Ζωής 2011 (€)

	Ιανουάριος	Φεβρουάριος	Μάρτιος	Απρίλιος	Μάιος	Ιούνιος
I.Ζωής	119.796.958,51	108.580.649,33	110.768.598,80	110.206.402,05	98.363.816,83	113.033.635,89
III.Ζωής που συνδέονται με επενδύσεις	23.969.931,55	17.417.534,58	44.920.793,09	16.281.719,85	12.781.314,30	33.688.956,96
IV.Υγείας	5.213.754,82	4.696.213,74	5.228.599,13	5.291.575,42	5.295.569,57	5.802.240,63
VI.Κεφαλαιοποίησης	6.718,21	1.384,20	3.816,36	3.065,19	9.827,88	14.150,18
VII.Διαχείριση ομαδικών συνταξιοδοτικών κεφαλαίων	15.614.398,05	20.365.492,01	25.247.036,91	19.832.177,09	17.922.267,40	17.097.062,93
VIII.Ομαδικά προγράμματα πρόνοιας	10.666.994,99	8.725.038,44	12.668.850,86	9.069.520,01	9.400.677,64	7.093.958,86
Σύνολο ασφαλίσεων Ζωής	175.268.756,13	159.786.312,30	198.837.695,15	160.684.459,61	143.773.473,62	176.730.005,46

	Ιούλιος	Αύγουστος	Σεπτέμβριος	Οκτώβριος	Νοέμβριος	Δεκέμβριος
I.Ζωής	100.498.041,55	87.752.528,68	108.901.135,33	110.616.221,31	112.728.148,73	118.190.998,38
III.Ζωής που συνδέονται με επενδύσεις	26.994.003,74	12.669.156,41	82.321.621,24	36.205.569,36	51.087.546,71	9.142.445,45
IV.Υγείας	5.441.136,70	4.289.277,08	5.480.460,65	5.109.996,83	5.410.183,28	4.747.643,77
VI.Κεφαλαιοποίησης	5.349,82	4.421,56	6.929,20	3.240,14	7.600,43	15.450,84
VII.Διαχείριση ομαδικών συνταξιοδοτικών κεφαλαίων	20.528.507,12	15.139.888,30	17.600.422,67	37.526.082,08	28.337.852,49	46.653.468,86
VIII.Ομαδικά προγράμματα πρόνοιας	8.580.590,87	7.729.188,32	7.475.644,06	6.751.539,77	7.101.663,01	8.936.465,08
Σύνολο ασφαλίσεων Ζωής	162.047.629,80	127.584.460,35	221.786.213,15	196.212.649,49	204.672.994,65	187.686.472,38

Παράρτημα 2: Μηνιαία παραγωγή ασφαλιστρων ασφαλίσεων κατά Ζημιών 2011 (€)

	Ιανουάριος	Φεβρουάριος	Μάρτιος	Απρίλιος	Μάιος	Ιούνιος
1.Ατυχήματα	6.002.893,54	3.999.873,60	4.532.579,31	4.987.157,31	4.314.257,03	4.191.197,45
2.Ασθένειες	1.199.290,43	1.140.560,18	1.244.949,86	1.145.462,90	1.437.805,60	1.394.887,39
3.Χερσαία οχήματα	40.131.831,52	25.786.040,14	28.822.083,51	31.952.338,99	27.099.395,72	27.662.162,78
5.Αεροσκάφη	90,00	90,00	7.897,00	0,00	10.545,00	388,78
6.Πλοία	1.492.779,34	923.346,82	1.331.468,61	1.841.348,61	1.794.065,00	1.963.543,88
7.Μεταφερόμενα εμπορεύματα	3.846.102,01	2.398.977,65	2.284.135,40	2.962.338,31	2.021.721,82	1.158.356,71
8.Πυρακιά και στοιχεία της φύσεως	43.671.774,62	34.175.455,23	36.502.842,26	31.980.254,80	34.079.752,63	34.875.021,96
9.Λοιπές ζημιές αγαθών	23.672.056,13	8.395.843,91	9.903.303,97	8.963.553,44	7.944.059,82	9.452.645,86
10.Αστική ευθύνη από χερσαία οχήματα	147.545.056,96	100.541.467,54	115.586.550,89	135.306.665,65	112.166.309,27	116.053.408,29
11.Αστική ευθύνη από αεροσκάφη	59.527,28	14.038,25	113.489,38	27.286,07	133.813,72	11.051,32
12.Αστική ευθύνη από πλοία	571.794,43	515.559,84	593.724,16	710.168,40	956.882,15	997.242,90
13.Γενική αστική ευθύνη	8.489.414,94	6.157.969,66	6.293.991,68	8.278.441,53	11.095.116,67	5.139.087,54
14.Πιστώσεις	4.134.335,36	3.492.510,31	4.851.697,06	3.400.035,37	3.155.648,57	2.904.552,48
15.Εγγυήσεις	127.452,09	136.953,03	180.832,47	166.731,28	137.014,86	107.828,93
16.Διάφορες χρηματικές απώλειες	3.601.109,19	2.306.427,12	2.342.201,02	2.659.215,18	2.790.108,53	2.981.123,31
17.Νομική προστασία	5.532.966,96	4.045.106,39	4.680.055,68	5.092.337,49	4.540.710,06	4.373.775,78
18.Βοήθεια	8.824.641,97	6.116.323,49	6.866.963,08	7.202.148,04	6.042.120,93	6.234.874,97
Σύνολο ασφαλίσεων κατά Ζημιών	298.903.116,76	200.146.543,17	226.138.765,34	246.675.483,36	219.719.327,36	219.501.150,32

	Ιούλιος	Αύγουστος	Σεπτέμβριος	Οκτώβριος	Νοέμβριος	Δεκέμβριος
1.Ατυχήματα	5.006.171,62	3.829.518,61	4.383.481,08	4.720.410,05	3.781.798,76	4.808.428,49
2.Ασθένειες	1.234.708,46	978.257,58	1.134.585,47	1.479.390,06	1.447.615,00	1.640.890,66
3.Χερσαία οχήματα	34.747.116,55	22.436.421,56	23.725.955,15	27.542.991,47	22.542.266,46	26.226.783,51
5.Αεροσκάφη	7.061,80	164.863,37	-1.375,38	-23.008,20	25.871,06	1.500,00
6.Πλοία	2.194.526,56	857.065,20	746.417,60	1.077.476,78	764.262,56	750.706,34
7.Μεταφερόμενα εμπορεύματα	3.471.718,96	1.776.959,11	1.947.613,80	2.705.437,58	1.749.136,93	1.241.099,04
8.Πυρακιά και στοιχεία της φύσεως	35.492.289,02	26.183.940,47	31.589.740,52	31.879.618,24	31.574.411,10	43.010.653,97
9.Λοιπές ζημιές αγαθών	11.061.463,64	8.670.048,26	6.774.235,09	8.547.459,10	7.268.975,30	8.987.625,72
10.Αστική ευθύνη από χερσαία οχήματα	129.487.245,58	92.167.971,31	100.474.650,94	119.524.100,80	93.657.505,00	104.279.808,21
11.Αστική ευθύνη από αεροσκάφη	48.112,28	210.678,80	74.762,55	49.542,00	120.006,43	34.725,00
12.Αστική ευθύνη από πλοία	1.109.944,02	621.129,27	373.607,44	156.409,34	122.108,56	187.111,81
13.Γενική αστική ευθύνη	5.854.126,16	4.410.744,52	5.328.891,93	5.311.186,75	3.991.426,17	6.084.356,14
14.Πιστώσεις	4.540.677,99	4.018.337,56	3.647.130,44	5.755.567,67	2.409.777,21	2.232.806,29
15.Εγγυήσεις	146.900,35	138.606,76	156.099,90	99.313,95	154.275,35	341.559,85
16.Διάφορες χρηματικές απώλειες	2.801.906,30	2.003.461,36	2.693.677,88	2.325.866,21	2.036.525,29	4.262.556,32
17.Νομική προστασία	4.650.044,45	3.305.458,21	3.940.989,22	4.422.165,06	3.642.994,50	3.702.885,42
18.Βοήθεια	7.100.629,91	8.138.000,74	6.623.881,92	7.667.199,77	6.304.687,29	7.185.004,08
Σύνολο ασφαλίσεων κατά Ζημιών	248.954.643,64	179.911.462,70	193.614.345,54	223.241.126,62	181.593.642,96	214.978.500,86

Παράρτημα 3: Συμμετοχή ασφαλιστικών επιχειρήσεων-μελών (Members' participation)

Η Ε.Α.Ε.Ε. επιθυμεί να ευχαριστήσει τις παρακάτω ασφαλιστικές επιχειρήσεις – μέλη που ανταποκρίθηκαν στο σχετικό ερωτηματολόγιο, το οποίο υποστήριξε το μελετητικό έργο της παρούσας έκδοσης.

HAIC wishes to thank the following insurance enterprises–members for their response to the questionnaire that supported the undertaken study.

Πίνακας 8: Κατάλογος Συμμετεχόντων (Members' participation)

ΑΓΡΟΤΙΚΗ ΑΣΦΑΛΙΣΤΙΚΗ Α.Ε.	E F G EUROLIFE Α.Ε.Α. ΖΩΗΣ
ΑΙΓΑΙΟΝ Α.Α.Ε.	E F G EUROLIFE Α.Ε.Γ.Α.
ΑΤΛΑΝΤΙΚΗ ΕΝΩΣΙΣ Α.Ε.Γ.Α.	ERGO Α.Α.Ε. ΖΩΗΣ
ΓΕΝΙΚΗ ΕΝΩΣΗ Α. & Υ. Α.Α.Ε.Ζ.	ERGO Α.Α.Ε. ΖΗΜΙΩΝ
ΓΕΝΙΚΗ ΠΑΝΕΛΛΑΔΙΚΗ ΣΥΝ.Π.Ε.	EULER HERMES EMPORIKI Α.Α.Ε. Π.
ΔΙΕΘΝΗΣ ΕΝΩΣΙΣ Α.Α.Ε.	EUROP ASSISTANCE
ΔΥΝΑΜΙΣ Α.Ε.Γ.Α.	EVIMA GROUP Α.Α.Ε.
ΕΘΝΙΚΗ Α.Ε.Ε.Γ.Α.	FINANCIAL INSURANCE COMPANY LTD
ΕΥΡΩΠΑΪΚΗ ΕΝΩΣΙΣ Α.Ε.Ε.Γ.Α.	GENERALI HELLAS Α.Α.Ε.
ΕΥΡΩΠΑΪΚΗ ΠΙΣΤΗ Α.Ε.Γ.Α.	GROUPAMA ΦΟΙΝΙΞ Α.Ε.Α.Ε.
ΕΥΡΩΠΗ Α.Ε.Γ.Α.	HDI - GERLING I. V. A.G.
ΙΝΤΕΡΑΜΕΡΙΚΑΝ ΒΟΗΘΕΙΑΣ Α.Ε.Γ.Α.	I N G Ε.Α.Α.Ε. ΖΩΗΣ
ΙΝΤΕΡΑΜΕΡΙΚΑΝ Ε.Α.Ε. ΖΩΗΣ	IMPERIO LIFE Α.Ε.Α.Ε. ΖΩΗΣ
ΙΝΤΕΡΑΜΕΡΙΚΑΝ Ε.Ε.Α. ΖΗΜΙΩΝ	INCHCAPE ΑΣΦΑΛΕΙΕΣ Α.Ε.Α. ΖΗΜΙΩΝ
ΙΝΤΕΡΑΜΕΡΙΚΑΝ ΥΓΕΙΑΣ Α.Ε.Γ.Α.Υ. & Β.	INTER PARTNER ASSISTANCE
ΚΥΠΡΟΥ ΑΣΦΑΛΙΣΤΙΚΗ	INTERASCO Α.Ε.Γ.Α.
ΚΥΠΡΟΥ ΖΩΗΣ	INTERLIFE Α.Α.Ε.Γ.Α.
ΟΡΙΖΩΝ Α.Ε.Γ.Α.	INTERNATIONAL LIFE Α.Ε.Α. ΖΩΗΣ
ΣΙΔΕΡΗΣ Γ. ΑΣΦΑΛΕΙΑΙ Α.Ε.Γ.Α.	INTERNATIONAL LIFE Α.Ε.Γ.Α.
ΣΥΝΕΤΑΙΡΙΣΤΙΚΗ Α.Ε.Ε.Γ.Α.	MALAYAN INS. CO. INC.
ΥΔΡΟΓΕΙΟΣ Α.Α.Α.Ε.	MAPFRE ASISTENCIA
AGA INTERNATIONAL SA (MONDIAL)	MARFIN ΖΩΗΣ Α.Α.Ε.
ALLIANZ ΕΛΛΑΣ Α.Α.Ε.	METLIFE ALICO
ATRADIUS	MITSUI SUMITOMO INS.CO. (EUROPE) LTD
ARAG Α.Γ.	NATIONAL UNION
AXA Α.Α.Ε.	NP INSURANCE - ΝΕΟΣ ΠΟΣΕΙΔΩΝ Α.Ε.Α.Ε.
CREDIT AGRICOLE INSURANCE Α.Α.Ε.Ζ.	PERSONAL INSURANCE Α.Ε.Γ.Α.
CREDIT AGRICOLE INSURANCE Α.Ε.Γ.Α.	ROYAL & SUN ALLIANCE INSURANCE PLC
D.A.S. - HELLAS Α.Ε.	SOGECAP SA
DEMCO INSURANCE LTD	TOKIO MARINE EUROPE INSURANCE LTD
DIRECTA Α.Α.Ε.Γ.Α.	

Appendix 4: Executive summary

HAIC surveyed the Greek market regarding the premium production for 2011. 61 insurance enterprises-members responded, which accumulated 96.3% of premium (including policy fee) according to the insurance market's full and published data for 2010. From the above, 22 were active in Life insurance (99.0% market share) and 50 were active in the Non-life insurance (94.2% market share).

After the comparison of the responses to the survey of the above 61 enterprises with the corresponding ones for 2010 of the same enterprises (including those that were driven out of business in the meantime because of mergers and licence withdrawals), the following were concluded (on a cumulative basis):

Premium (mil. €)	2011	2010	Growth
Life	2,115.07	2,295.63	-7.9%
Non-life	2,653.38	2,838.86	-6.5%
Total	4,768.45	5,134.50	-7.1%

Premium for 2011 for the most important insurance branches along with the respective growth in relation to 2010 was as shown in the following tables.

Important non-life branches

€	2011	2010	Growth
3. Land vehicles	338.675.387,36	399.318.006,77	-15,2%
7. Goods in transit	27.563.597,31	33.112.582,51	-16,8%
8. Fire and natural forces	415.015.754,83	454.742.174,16	-8,7%
9. Other damages to property	119.641.270,24	139.271.088,45	-14,1%
10. Motor vehicle liability	1.366.790.740,43	1.418.034.041,62	-3,6%
13. General civil liability	76.434.753,70	84.824.517,79	-9,9%

Important life branches

€	2011	2010	Growth
I. Life	1.299.437.135,39	1.638.219.746,56	-20,7%
III. Life insurance linked to investments	367.480.593,24	281.936.633,52	+30,3%



ΠΡΟΣΦΑΤΕΣ ΕΚΔΟΣΕΙΣ - ΜΕΛΕΤΕΣ ΥΠΗΡΕΣΙΑ ΜΕΛΕΤΩΝ ΚΑΙ ΣΤΑΤΙΣΤΙΚΗΣ ΕΝΩΣΗ ΑΣΦΑΛΙΣΤΙΚΩΝ ΕΤΑΙΡΙΩΝ ΕΛΛΑΔΟΣ



25. Ασφάλιση αυτοκινήτου 2010

Μάρτιος 2012

<http://www.eaee.gr/cms/uploads/oikmel-motor2010gr.pdf>



24. Ασφάλιση περιουσίας 2010

Δεκέμβριος 2011

<http://www.eaee.gr/cms/uploads/oikmel-property2010gr.pdf>



23. Παραγωγή ασφαλίσεων εννεαμήνου 2011

Δεκέμβριος 2011

<http://www.eaee.gr/cms/uploads/oikmel-premium9months2011gr.pdf>



22. Γενική αστική ευθύνη 2010

Οκτώβριος 2011

<http://www.eaee.gr/cms/uploads/oikmel-generalcivilliability2010gr.pdf>



21. Νομική προστασία 2010

Οκτώβριος 2011

<http://www.eaee.gr/cms/uploads/oikmel-LegalExpenses2010gr.pdf>



ΠΡΟΣΦΑΤΕΣ ΕΚΔΟΣΕΙΣ - ΜΕΛΕΤΕΣ ΥΠΗΡΕΣΙΑ ΜΕΛΕΤΩΝ ΚΑΙ ΣΤΑΤΙΣΤΙΚΗΣ ΕΝΩΣΗ ΑΣΦΑΛΙΣΤΙΚΩΝ ΕΤΑΙΡΙΩΝ ΕΛΛΑΔΟΣ



20. Παραγωγή ασφαλίσεων πρώτου εξαμήνου 2011

Οκτώβριος 2011

<http://www.eae.gr/cms/uploads/oikmel-premiumhalf2011gr.pdf>



19. Οικονομικά αποτελέσματα 2010

Σεπτέμβριος 2011

<http://www.eae.gr/cms/uploads/oikmel-companies2010gr.pdf>



18. Αποζημιώσεις 2010

Ιούνιος 2011

<http://www.eae.gr/cms/uploads/oikmel-claims2010gr.pdf>



17. Παραγωγή ασφαλίσεων 2010

Μάιος 2011

<http://www.eae.gr/cms/uploads/oikmel-premium2010gr.pdf>



16. Ασφάλιση Μεταφερόμενων Εμπορευμάτων 2010

Μάιος 2011

<http://www.eae.gr/cms/uploads/oikmel-cargo2010gr.pdf>

Ε.Α.Ε.Ε. – Υπηρεσία Μελετών και Στατιστικής

H.A.I.C. – Research and Statistics Department

Ιωάννης Φασόης, M.A.

+30 210 33 34 104

fasois@eae.gr

Κωνσταντίνος Σταθόπουλος, M.Sc., M.Res.

+30 210 33 34 109

cstathopoulos@eae.gr



Ένωση Ασφαλιστικών Εταιριών Ελλάδος

ΞΕΝΟΦΩΝΤΟΣ 10 • 105 57 ΑΘΗΝΑ • ΤΗΛ. 210 3334100 • e-mail: info@eae.gr