



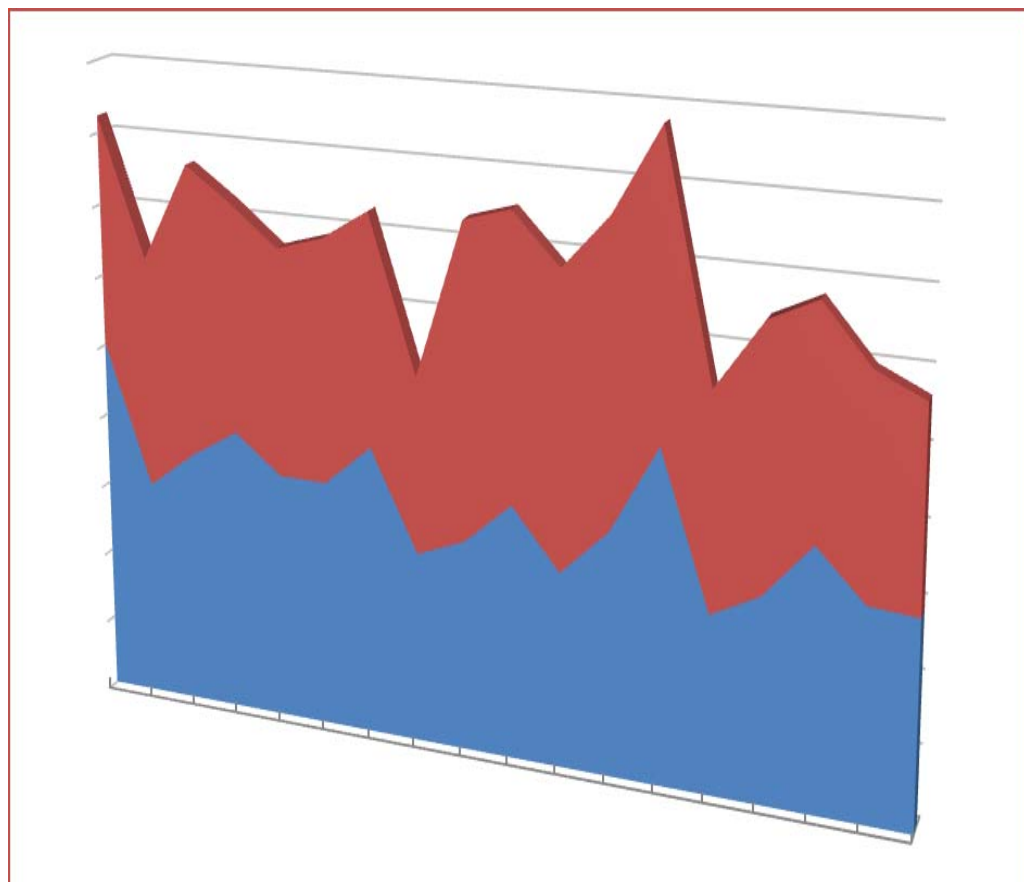
Παραγωγή ασφαλίσεων Α' εξάμηνο 2012

with English supplement

Υπηρεσία Μελετών
και Στατιστικής

www.eaee.gr/

Εκδόσεις και
Έντυπα



Σύνοψη βασικών σημείων

Η ΕΑΕΕ πραγματοποίησε έρευνα σχετικά με την παραγωγή ασφαλιστρών στην Ελλάδα για το πρώτο εξάμηνο του 2012. Στην έρευνα ανταποκρίθηκαν 62 ασφαλιστικές επιχειρήσεις-μέλη οι οποίες συγκέντρωσαν το 96,2% της παραγωγής ασφαλιστρών (συμπεριλαμβανομένων των δικαιωμάτων συμβολαίων) σύμφωνα με τα πλήρη στοιχεία της ασφαλιστικής αγοράς που αφορούσαν το 2011. Από τις ανωτέρω επιχειρήσεις, οι 22 δραστηριοποιήθηκαν στις ασφάλισεις Ζωής (αντίστοιχο μερίδιο αγοράς 99,3%) και 51 στις ασφάλισεις κατά Ζημιών (μερίδιο 93,9%).

Από τη σύγκριση των δηλώσεων παραγωγής ασφαλιστρών των ανωτέρω 62 επιχειρήσεων με τις αντίστοιχες δηλώσεις του 2011 των ιδίων επιχειρήσεων για το πρώτο εξάμηνο εκάστου έτους, προκύπτουν τα παρακάτω:

| Παραγωγή ασφαλιστρών (εκατ. €) | Α' εξάμηνο 2012 | Α' εξάμηνο 2011 | Μεταβολή (%) |
|--------------------------------|-----------------|-----------------|--------------|
| Ασφάλισεις Ζωής | 986,59 | 1.015,07 | -2,8% |
| Ασφάλισεις κατά Ζημιών | 1.266,20 | 1.429,66 | -11,4% |
| Σύνολο | 2.252,79 | 2.444,74 | -7,9% |

Η παραγωγή ασφαλιστρών του πρώτου εξαμήνου 2012 για τους σημαντικότερους κλάδους ασφάλισης των ασφαλιστικών επιχειρήσεων-μελών που συμμετείχαν στην έρευνα και η σύγκρισή της με την αντίστοιχη παραγωγή του 2011 παρουσιάζεται στους παρακάτω πίνακες.

Παραγωγή σημαντικότερων κλάδων ασφάλισης κατά Ζημιών

| € | Α' εξάμηνο 2012 | Α' εξάμηνο 2011 | Μεταβολή (%) |
|-------------------------------------|-----------------|-----------------|--------------|
| 3. Χερσαία οχήματα | 141.296.066,00 | 183.058.628,50 | -22,8% |
| 7. Μεταφερόμενα εμπορεύματα | 12.858.423,64 | 14.682.178,03 | -12,4% |
| 8. Πορκαϊά και στοιχεία της φύσεως | 197.930.138,08 | 218.482.675,72 | -9,4% |
| 9. Λοιπές ζημιές αγαθών | 75.516.767,55 | 68.667.711,91 | +10,0% |
| 10. Αστική ευθύνη χερσαίων οχημάτων | 637.043.011,66 | 739.105.209,29 | -13,8% |
| 13. Γενική αστική ευθύνη | 48.364.719,10 | 45.660.097,27 | +5,9% |

Παραγωγή σημαντικότερων κλάδων ασφάλισης Ζωής

| € | Α' εξάμηνο 2012 | Α' εξάμηνο 2011 | Μεταβολή (%) |
|--------------------------------------|-----------------|-----------------|--------------|
| I. Ζωής | 589.971.585,48 | 660.700.270,11 | -10,7% |
| III. Ζωής συνδεδεμένων με επενδύσεις | 222.573.696,03 | 148.470.971,46 | +49,9% |

Περιεχόμενα

| | |
|---|----|
| Σύνοψη βασικών σημείων | 2 |
| Περιεχόμενα..... | 3 |
| Γραφήματα..... | 4 |
| Πίνακες | 4 |
| Εισαγωγή | 5 |
| Μεθοδολογία..... | 5 |
| 1.Συνολική παραγωγή ασφαλιστρων από πρωτασφαλίσεις | 6 |
| 2. Παραγωγή ασφαλιστρων ανά κλάδο..... | 10 |
| 2.1 Ασφαλίσεις κατά Ζημιών..... | 10 |
| 2.2 Ασφαλίσεις Ζωής | 13 |
| 3. Επιστροφές ασφαλιστρων και ακυρώσεις συμβολαίων | 16 |
| Παραρτήματα | |
| Παράρτημα 1: Μηνιαία παραγωγή ασφαλιστρων ασφαλίσεων Ζωής 2012/2011 | |
| Παράρτημα 2: Μηνιαία παραγωγή ασφαλιστρων ασφαλίσεων κατά Ζημιών 2012/2011 | |
| Παράρτημα 3: Συμμετοχή ασφαλιστικών επιχειρήσεων-μελών (Members' participation) | |
| Appendix 4: Executive summary | |

Γραφήματα

| | |
|---|----|
| Γράφημα 1: Παραγωγή ασφαλιστρων εξαμήνου 2011-2012 (εκατ. €)..... | 7 |
| Γράφημα 2: Μηνιαία εξέλιξη της παραγωγής ασφαλιστρων κατά Ζημιών (εκατ. €)..... | 8 |
| Γράφημα 3: Μηνιαία εξέλιξη της παραγωγής ασφαλιστρων Ζωής (εκατ. €)..... | 9 |
| Γράφημα 4: Παραγωγή πρωτασφαλίσεων κατά Ζημιών 2012 | 11 |
| Γράφημα 5: Μηνιαία παραγωγή ασφαλιστρων Αστικής ευθύνης οχημάτων (εκατ. €) | 12 |
| Γράφημα 6: Μηνιαία παραγωγή ασφαλιστρων Πυρακαϊάς και στοιχείων της φύσεως (εκατ. €)..... | 13 |
| Γράφημα 7: Μηνιαία εξέλιξη παραγωγής ασφαλιστρων κλάδου I. Ζωής (εκατ. €)..... | 14 |
| Γράφημα 8: Μηνιαία εξέλιξη παραγωγής ασφαλιστρων κλάδου III. Ζωής συνδεδεμένων με επενδύσεις (εκατ. €)..... | 15 |
| Γράφημα 6: Μεταβολές συνόλων επιστροφών ασφαλιστρων λόγω ακυρώσεων | 16 |
| Γράφημα 7: Μεταβολές επιστροφών ασφαλιστρων αυτοκινήτων-περιουσίας..... | 17 |
| Γράφημα 8: Μεταβολές επιστροφών ασφαλιστρων ζωής-ζωής συνδεδεμένων με επενδύσεις | 17 |

Πίνακες

| | |
|--|----|
| Πίνακας 1: Δραστηριότητα ασφαλιστικών επιχειρήσεων που συμμετείχαν | 6 |
| Πίνακας 2: Παραγωγή ασφαλιστρων πρώτου εξαμήνου 2012 | 6 |
| Πίνακας 3: Αθροιστική μεταβολή παραγωγής ασφαλιστρων 2011-2012 | 7 |
| Πίνακας 4: Παραγωγή από πρωτασφαλίσεις κατά Ζημιών εξάμηνο 2012..... | 10 |
| Πίνακας 5: Μεταβολή της παραγωγής από πρωτασφαλίσεις κατά Ζημιών | 12 |
| Πίνακας 6: Παραγωγή από πρωτασφαλίσεις Ζωής Α εξάμηνο 2012..... | 13 |
| Πίνακας 7: Μεταβολή της παραγωγής από πρωτασφαλίσεις Ζωής..... | 14 |
| Πίνακας 8: Κατάλογος Συμμετεχόντων (Members' participation) | 21 |

Εισαγωγή

Η παρούσα μελέτη της ΕΑΕΕ καταγράφει την παραγωγή ασφαλιστρών των ασφαλιστικών επιχειρήσεων-μελών με εγκατάσταση στην Ελλάδα για το πρώτο εξάμηνο του 2012 και την κατηγοριοποιεί στους κλάδους ασφάλισης ακολουθώντας το άρθρο 13 του Ν.Δ. 400/70 όπως ισχύει.

Στην εισαγωγή παρουσιάζεται η διάρθρωση της μελέτης και η μεθοδολογία η οποία τη διέπει. Στο πρώτο κεφάλαιο καταγράφεται η συνολική παραγωγή ασφαλιστρών από πρωτασφαλιστικές εργασίες των ασφαλιστικών επιχειρήσεων οι οποίες εμφάνισαν παραγωγική δραστηριότητα στο παραπάνω διάστημα και έγινε κατορθωτό να συγκεντρωθούν στοιχεία για αυτές, στο δεύτερο κεφάλαιο παρουσιάζεται η παραγωγή ασφαλιστρών από πρωτασφαλιστικές εργασίες ανά κλάδο ασφάλισης και στο τρίτο κεφάλαιο παρουσιάζεται η δεικτοποιημένη εξέλιξη των επιστροφών ασφαλιστρών λόγω ακυρώσεων συμβολαίων/καλύψεων ανά μήνα για το ανωτέρω διάστημα.

Στο τέλος της έκδοσης υπάρχουν τα παραρτήματα με την αναλυτική πληροφόρηση ως προς τη μηνιαία εξέλιξη της παραγωγής ασφαλιστρών ανά κλάδο ασφάλισης, τον κατάλογο των ασφαλιστικών επιχειρήσεων-μελών οι οποίες προσέφεραν τα δεδομένα ώστε να πραγματοποιηθεί η παρούσα μελέτη καθώς και η σύνοψη βασικών σημείων στα Αγγλικά (executive summary).

Μεθοδολογία

Τα δεδομένα τα οποία χρησιμοποιήθηκαν για την παρούσα μελέτη προήλθαν από ερωτηματολόγιο στο οποίο κλήθηκαν να απαντήσουν οι ασφαλιστικές επιχειρήσεις-μέλη. Για τον υπολογισμό των συγκεντρωτικών μεγεθών της παρούσας μελέτης, αθροίστηκαν τα επιμέρους στοιχεία τα οποία δήλωσαν οι ασφαλιστικές επιχειρήσεις ενώ για τη διαχρονική μεταβολή χρησιμοποιήθηκαν τα αντίστοιχα στοιχεία των ιδίων επιχειρήσεων που αφορούσαν το 2011. Υπενθυμίζεται ότι στην παρούσα μελέτη:

- 1) τα δικαιώματα συμβολαίου λογίζονται ως μέρος της παραγωγής ασφαλιστρών από πρωτασφαλίσεις
- 2) Δεν προσμετρείται η παραγωγή ασφαλιστρών από αντασφαλίσεις (αντασφαλιστικές αναλήψεις)
- 3) ως επιστροφές ασφαλιστρών λογίζονται τα ποσά που επιστράφηκαν στους ασφαλισμένους λόγω ακυρώσεων συμβολαίων/καλύψεων για το μη δεδουλευμένο τμήμα του συμβολαίου, όχι όμως τα ποσά που αφορούσαν πληρωμές λόγω λήξης συμβολαίων ή εξαγοράς ή επέλευσης της ασφαλιστικής περίπτωσης.

Επισημαίνεται ότι το παραπάνω μέγεθος των επιστροφών συμπίπτει με την παραγωγή χρονικά όσον αφορά τη λογιστική εγγραφή τους, όμως δεν ταυτίζεται ούτε ως προς το χρόνο έκδοσης των ασφαλιστηρίων συμβολαίων (αφορά δηλαδή και συμβόλαια τα οποία εκδόθηκαν σε προγενέστερο χρόνο), ούτε ως προς το πλήθος των ασφαλιστικών επιχειρήσεων-μελών που συμμετείχαν στην αντίστοιχη έρευνα της παραγωγής ασφαλιστρών.

Τα στοιχεία της έρευνας που παρουσιάζονται στην παρούσα έκδοση έχουν ενημερωθεί με βάση τα αναθεωρημένα στοιχεία για ορισμένες ασφαλιστικές επιχειρήσεις, σύμφωνα με μεταγενέστερες δηλώσεις τους.

1. Συνολική παραγωγή ασφαλίσεων από πρωτασφαλίσεις

Το πλήθος των ασφαλιστικών επιχειρήσεων οι οποίες δραστηριοποιήθηκαν στην Ελλάδα το 2012 και ανταποκρίθηκαν στο σχετικό ερωτηματολόγιο για την παρούσα μελέτη ήταν 62. Κατανέμονται ως προς τη μορφή και τον τύπο δραστηριότητας όπως φαίνεται στον παρακάτω πίνακα.

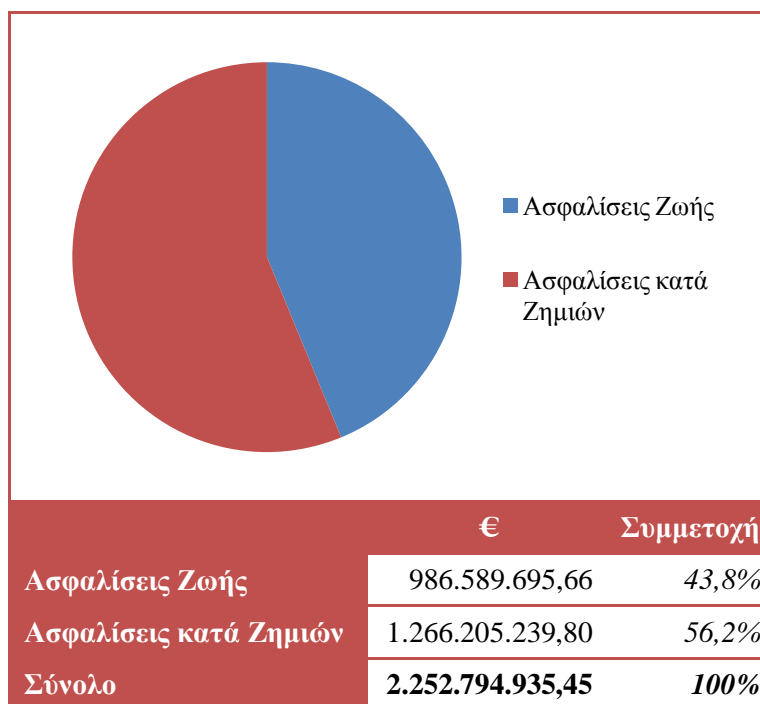
Πίνακας 1: Δραστηριότητα ασφαλιστικών επιχειρήσεων που συμμετείχαν

| | |
|------------------------|-----------|
| Ασφαλίσεις Ζωής | 11 |
| Ασφαλίσεις κατά Ζημιών | 40 |
| Μικτές | 11 |
| Σύνολο | 62 |

Οι παραπάνω επιχειρήσεις είχαν συγκεντρώσει παραγωγή της τάξης του 96,2% σύμφωνα με τα πλήρη στοιχεία της ασφαλιστικής αγοράς που αφορούσαν το 2011. Αναλυτικότερα, στις ασφαλίσεις Ζωής είχαν μερίδιο αγοράς 99,3% και στις ασφαλίσεις κατά Ζημιών 93,9%.

Συνολικά, η καταγεγραμμένη από την έρευνα παραγωγή ασφαλίσεων για το πρώτο εξάμηνο του 2012 έφτασε τα 2,2 δις. € και αναλύεται σε 43,8% στις ασφαλίσεις Ζωής και 56,2% στις ασφαλίσεις κατά Ζημιών.

Πίνακας 2: Παραγωγή ασφαλίσεων πρώτου εξαμήνου 2012



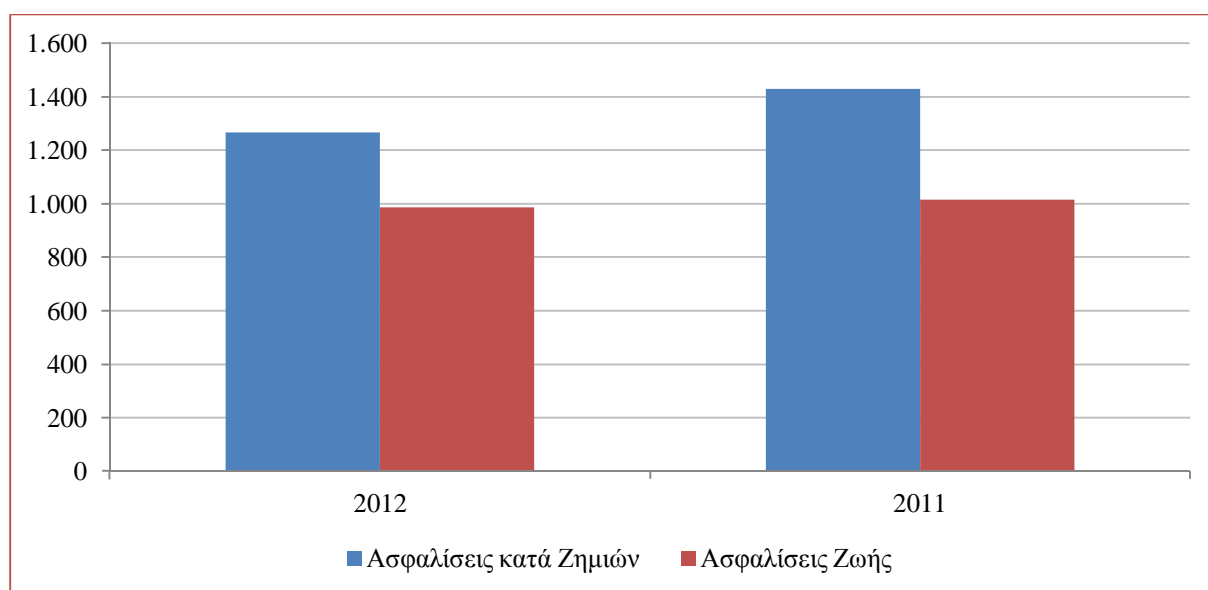
Συνολική παραγωγή ασφαλίσεων από πρωτασφαλίσεις

Η παραγωγή ασφαλίσεων, όπως φαίνεται από την έρευνα, συγκρινόμενη με την παραγωγή των ιδίων επιχειρήσεων για το πρώτο εξάμηνο του 2011 εμφανίζει μείωση κατά 7,9% (μείωση 6,0% στο τρίμηνο), το οποίο αναλύεται σε μείωση κατά 2,8% (αύξηση 2,4% στο τρίμηνο) στις ασφαλίσεις Ζωής και μείωση κατά 11,4% (μείωση 12,0% στο τρίμηνο) στις ασφαλίσεις κατά Ζημιών. Στον πίνακα που ακολουθεί καταγράφονται οι αθροιστικές μεταβολές των κλάδων και του συνόλου σε σχέση με το αντίστοιχο χρονικό διάστημα του 2011.

Πίνακας 3: Αθροιστική μεταβολή παραγωγής ασφαλίσεων 2011-2012

| | Ασφαλίσεις Ζωής | Ασφαλίσεις κατά Ζημιών | Σύνολο |
|---------------------|-----------------|------------------------|--------|
| Α' τρίμηνο | +2,4% | -12,0% | -6,0% |
| Ιανουάριος-Απρίλιος | +1,5% | -10,9% | -5,8% |
| Ιανουάριος-Μάιος | +0,3% | -11,1% | -6,4% |
| Α' εξάμηνο | -2,8% | -11,4% | -7,9% |

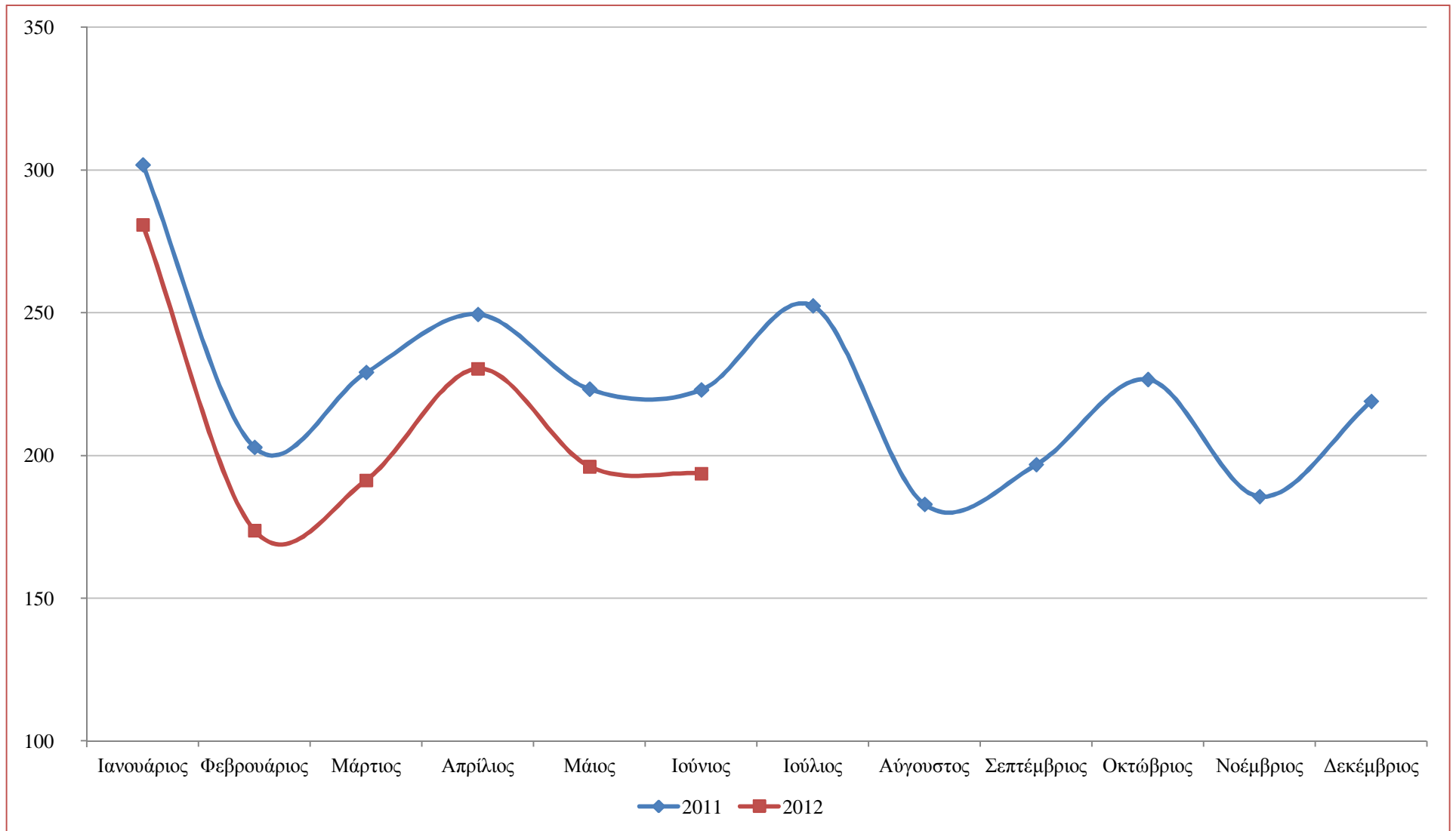
Γράφημα 1: Παραγωγή ασφαλίσεων εξαμήνου 2011-2012 (εκατ. €)



Η διεξαχθείσα έρευνα παρακολουθεί την παραγωγή ασφαλίσεων σε μηνιαίες περιόδους, γεγονός το οποίο επιτρέπει την αντίστοιχη απεικόνιση της εξέλιξης στα παρακάτω δύο γραφήματα. Τα αναλυτικά στοιχεία παραγωγής ασφαλίσεων ανά κλάδο και ανά μήνα εμφανίζονται στο 1^ο και 2^ο παράρτημα.

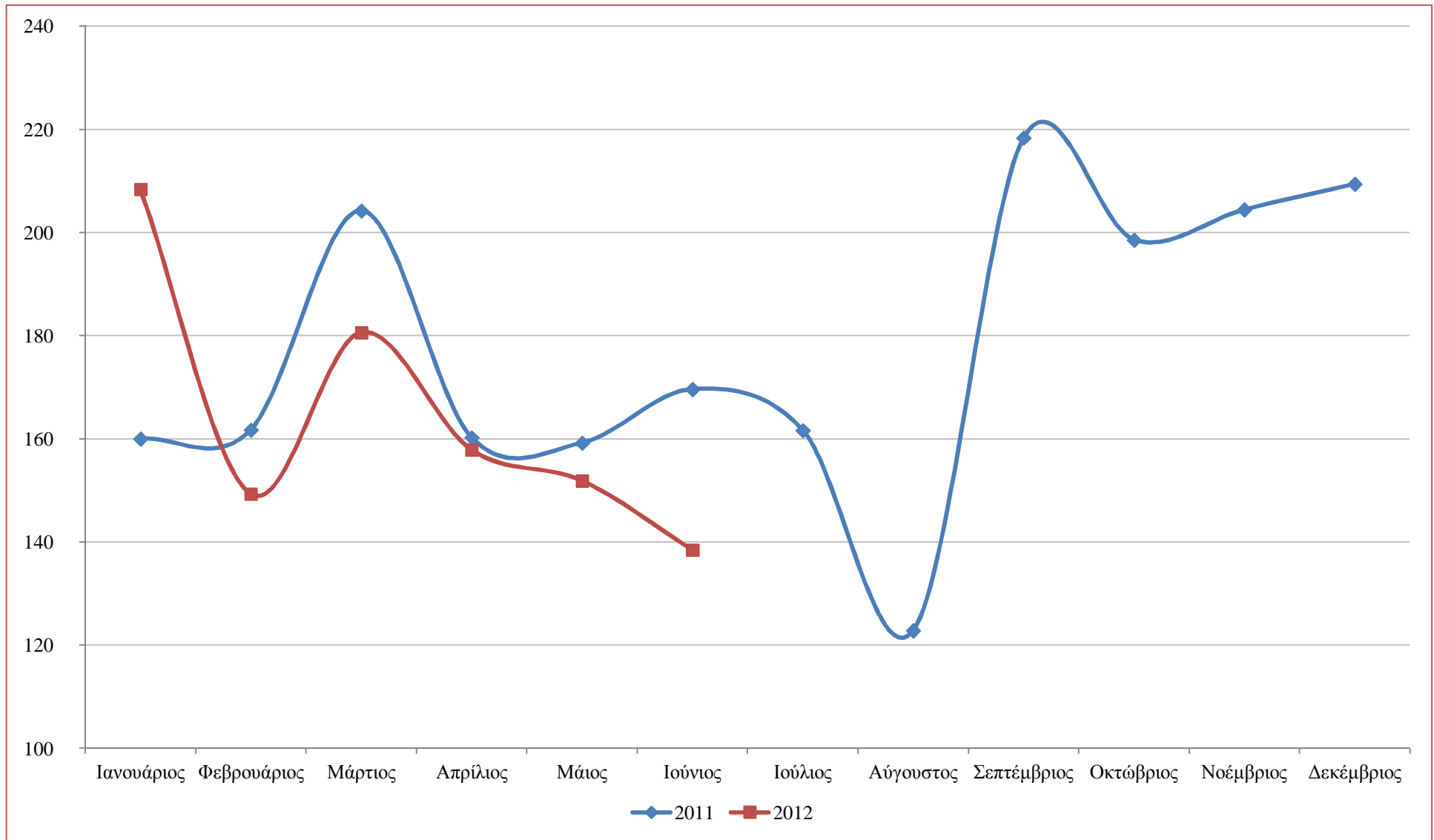
Συνολική παραγωγή ασφαλίστρων από πρωτασφαλίσεις

Γράφημα 2: Μηνιαία εξέλιξη της παραγωγής ασφαλίστρων κατά Ζημιών (εκατ. €)



Συνολική παραγωγή ασφαλίσεων από πρωτασφαλίσεις

Γράφημα 3: Μηνιαία εξέλιξη της παραγωγής ασφαλίσεων Ζωής (εκατ. €)



2. Παραγωγή ασφαλίσεων ανά κλάδο

Στο παρόν κεφάλαιο παρουσιάζεται η παραγωγή ασφαλίσεων ανά κλάδο ασφάλισης για τις ασφαλιστικές επιχειρήσεις-μέλη οι οποίες συμμετείχαν στην έρευνα. Τα αναλυτικά δεδομένα ανά κλάδο και ανά μήνα εμφανίζονται στο 1^ο και 2^ο παράρτημα.

2.1 Ασφαλίσεις κατά Ζημιών

Η παραγωγή από πρωτασφαλίσεις των κλάδων ασφαλίσεων κατά Ζημιών (συμπεριλαμβανομένου του δικαιώματος συμβολαίου) καθώς και το ποσοστό συμμετοχής τους στο σύνολο εμφανίζονται στον πίνακα 4.

Ο κλάδος της αστικής ευθύνης χερσαίων οχημάτων είναι ο μεγαλύτερος κλάδος ασφαλίσεων κατά Ζημιών με παραγωγή σχεδόν 637 εκατ. € και 50,3% επί του συνόλου. Δεύτερος σε παραγωγή ασφαλίσεων είναι ο κλάδος της πυρκαϊάς και στοιχείων της φύσεως με 198 εκατ. € και 15,6% επί του συνόλου των κλάδων κατά Ζημιών.

Πίνακας 4: Παραγωγή από πρωτασφαλίσεις κατά Ζημιών εξάμηνο 2012

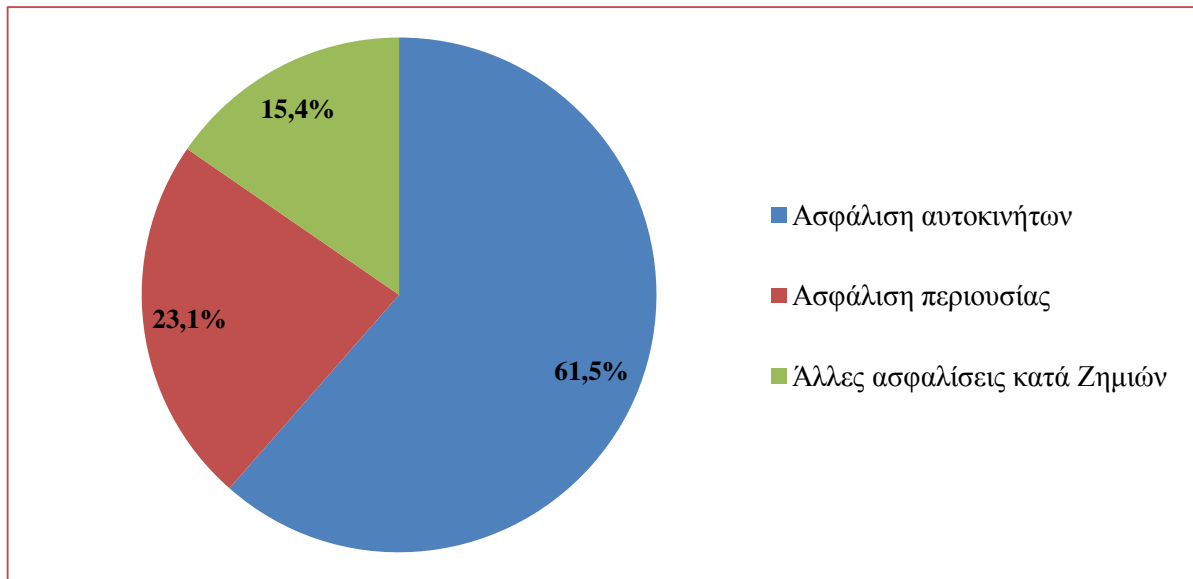
| | € | Συμμετοχή |
|---------------------------------------|-------------------------|-------------|
| 1. Ατυχήματα | 23.860.208,79 | 1,9% |
| 2. Ασθένειες | 8.915.561,35 | 0,7% |
| 3. Χερσαία οχήματα | 141.296.066,00 | 11,2% |
| 5. Αεροσκάφη | 33.438,89 | 0,0% |
| 6. Πλοία (θαλάσσια, λιμναία, ποτάμια) | 8.061.441,20 | 0,6% |
| 7. Μεταφερόμενα εμπορεύματα | 12.858.423,64 | 1,0% |
| 8. Πυρκαϊά και στοιχεία της φύσεως | 197.930.138,08 | 15,6% |
| 9. Λοιπές ζημιές αγαθών | 75.516.767,55 | 6,0% |
| 10. Αστική ευθύνη χερσαίων οχημάτων | 637.043.011,66 | 50,3% |
| 11. Αστική ευθύνη από αεροσκάφη | 386.690,91 | 0,03% |
| 12. Αστική ευθύνη πλοίων | 4.058.898,08 | 0,3% |
| 13. Γενική αστική ευθύνη | 48.364.719,10 | 3,8% |
| 14. Πιστώσεις | 22.274.306,07 | 1,8% |
| 15. Εγγυήσεις | 454.012,63 | 0,04% |
| 16. Διάφορες χρηματικές απώλειες | 19.147.033,72 | 1,5% |
| 17. Νομική προστασία | 22.806.766,10 | 1,8% |
| 18. Βοήθεια | 43.197.756,05 | 3,4% |
| Σύνολο | 1.266.205.239,80 | 100% |

Παραγωγή ασφαλίσεων ανά κλάδο

Άλλοι σπουδαίοι κλάδοι ως προς το ύψος της παραγωγής είναι αυτός των χερσαίων οχημάτων με 141 εκατ. € (11,2% του συνόλου), οι λοιπές ζημιές αγαθών με 75 εκατ. € (6,0% του συνόλου) και οι ασφαλίσεις γενικής αστικής ευθύνης με 48 εκατ. € (3,8% του συνόλου).

Όταν αθροίζεται η παραγωγή των κλάδων σχετικά με τα αυτοκίνητα (αστικής ευθύνης χερσαίων οχημάτων και χερσαίων οχημάτων), παρατηρείται ότι συγκεντρώνουν 778 εκατ. € και ποσοστό 61,5% των ασφαλίσεων κατά Ζημιών. Η μείωσή τους σε σχέση με το πρώτο εξάμηνο του 2011 είναι 15,6%.

Γράφημα 4: Παραγωγή πρωτασφαλίσεων κατά Ζημιών 2012



Σημειώσεις: - Η ασφάλιση αυτοκινήτων περιλαμβάνει τους κλάδους της αστικής ευθύνης χερσαίων οχημάτων και χερσαίων οχημάτων,
- Η ασφάλιση περιουσίας τους κλάδους πυρκαϊάς και στοιχείων της φύσεως, λοιπών ζημιών αγαθών και διαφόρων χρηματικών απωλειών

Αντιστοίχως, οι καλύψεις πυρός και συμπληρωματικών κινδύνων περιουσίας (κλάδοι πυρκαϊάς και στοιχείων της φύσεως, λοιπών ζημιών αγαθών και διαφόρων χρηματικών απωλειών) συγκεντρώνουν παραγωγή περίπου 293 εκατ. € η οποία αντιστοιχεί στο 23,1% του συνόλου. Η μείωσή τους σε σχέση με το πρώτο εξάμηνο του 2011 είναι 3,8%.

Στον πίνακα 5 παρουσιάζεται το ποσοστό μεταβολής στην παραγωγή των ασφαλίσεων από το 2011 στο 2012 για τους κλάδους ασφάλισης κατά Ζημιών. Σε σχέση με τα αντίστοιχα δεδομένα του 2011, για τις ίδιες ασφαλιστικές επιχειρήσεις, η παραγωγή ασφαλίσεων μειώθηκε κατά 11,4%, οδηγούμενη κυρίως από τις μειώσεις των κλάδων χερσαίων οχημάτων (-22,8%), αστικής ευθύνης χερσαίων οχημάτων (-13,8%) και πυρκαϊάς και στοιχείων της φύσεως (-9,4%). Εκτός αυτών, μεγάλες ποσοστιαίες μειώσεις είχαν κάποιοι μικρότεροι σε μέγεθος κλάδοι, όπως αυτοί της νομικής προστασίας (-19,3%), των μεταφερομένων εμπορευμάτων (-12,4%) και ατυχημάτων (-16,5%). Αντιθέτως, αύξηση της παραγωγής σημείωσε ο κλάδος της γενικής αστικής ευθύνης (+5,9%) και των διαφόρων χρηματικών απωλειών (+13,1%).

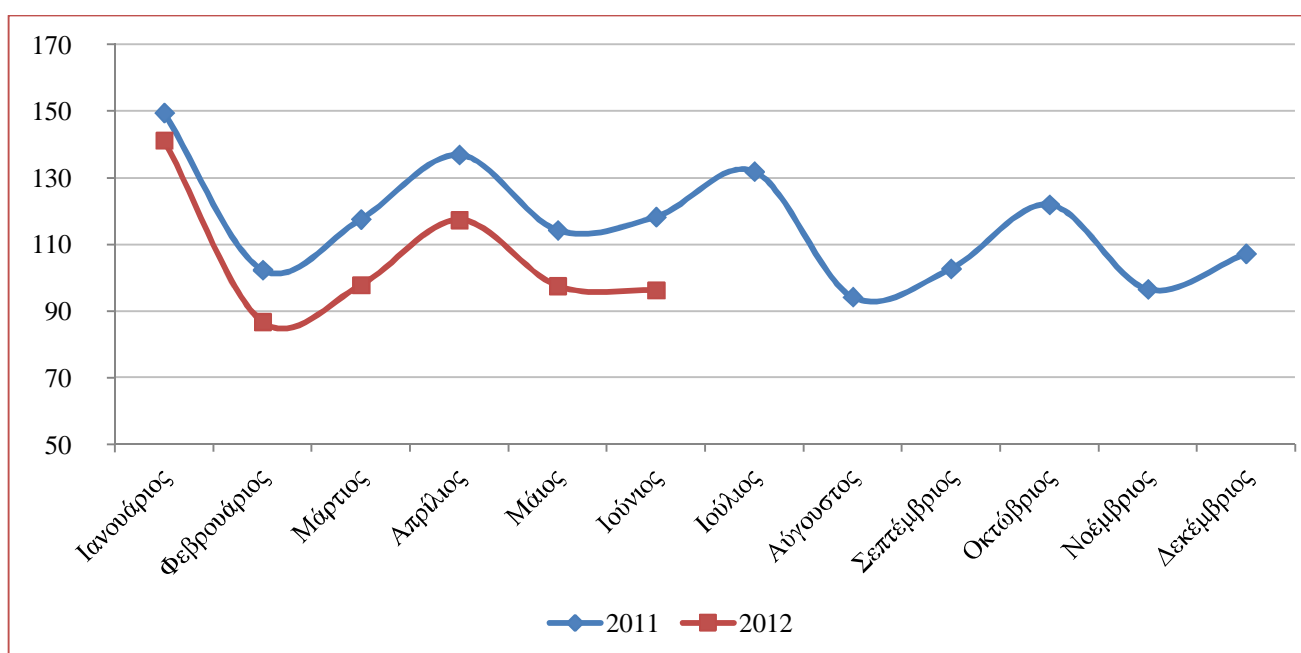
Η μηνιαία εξέλιξη της παραγωγής ασφαλίσεων για τον κλάδο της αστικής ευθύνης χερσαίων οχημάτων και της πυρκαϊάς και στοιχείων της φύσεως φαίνονται στο γράφημα 5 και 6.

Παραγωγή ασφαλίσεων ανά κλάδο

Πίνακας 5: Μεταβολή της παραγωγής από πρωτασφαλίσεις κατά Ζημιών

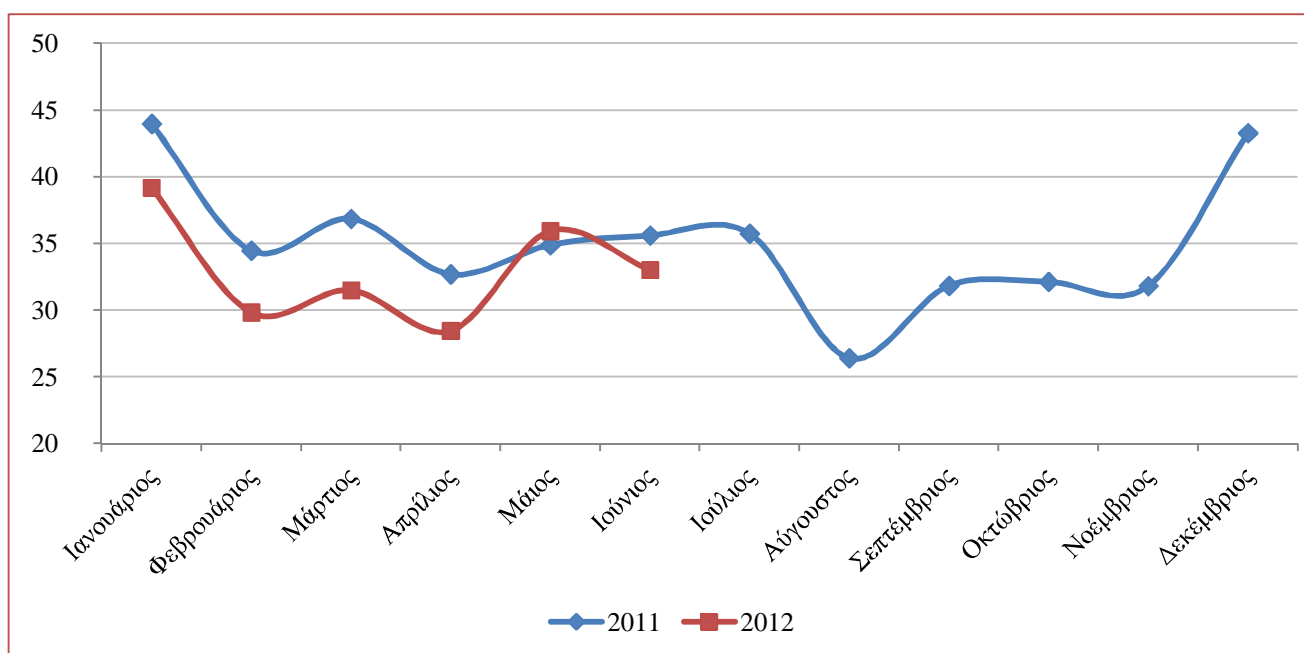
| | Α εξάμηνο 2012 (€) | Α εξάμηνο 2011 (€) | Μεταβολή |
|---------------------------------------|-------------------------|-------------------------|---------------|
| 1. Ατυχήματα | 23.860.208,79 | 28.587.271,14 | -16,5% |
| 2. Ασθένειες | 8.915.561,35 | 7.563.350,62 | +17,9% |
| 3. Χερσαία οχήματα | 141.296.066,00 | 183.058.628,50 | -22,8% |
| 5. Αεροσκάφη | 33.438,89 | 19.010,78 | +75,9% |
| 6. Πλοία (θαλάσσια, λιμναία, ποτάμια) | 8.061.441,20 | 9.401.713,96 | -14,3% |
| 7. Μεταφερόμενα εμπορεύματα | 12.858.423,64 | 14.682.178,03 | -12,4% |
| 8. Πυρκαϊά και στοιχεία της φύσεως | 197.930.138,08 | 218.482.675,72 | -9,4% |
| 9. Λοιπές ζημιές αγαθών | 75.516.767,55 | 68.667.711,91 | +10,0% |
| 10. Αστική ευθύνη χερσαίων οχημάτων | 637.043.011,66 | 739.105.209,29 | -13,8% |
| 11. Αστική ευθύνη από αεροσκάφη | 386.690,91 | 359.206,02 | +7,7% |
| 12. Αστική ευθύνη πλοίων | 4.058.898,08 | 4.345.371,88 | -6,6% |
| 13. Γενική αστική ευθύνη | 48.364.719,10 | 45.660.097,27 | +5,9% |
| 14. Πιστώσεις | 22.274.306,07 | 21.938.779,15 | +1,5% |
| 15. Εγγυήσεις | 454.012,63 | 856.812,66 | -47,0% |
| 16. Διάφορες χρηματικές απώλειες | 19.147.033,72 | 16.928.821,22 | +13,1% |
| 17. Νομική προστασία | 22.806.766,10 | 28.264.952,35 | -19,3% |
| 18. Βοήθεια | 43.197.756,05 | 41.741.446,45 | +3,5% |
| Σύνολο | 1.266.205.239,80 | 1.429.663.236,94 | -11,4% |

Γράφημα 5: Μηνιαία παραγωγή ασφαλίσεων Αστικής ευθύνης οχημάτων (εκατ. €)



Παραγωγή ασφαλίσεων ανά κλάδο

Γράφημα 6: Μηνιαία παραγωγή ασφαλίσεων Πυρκαϊάς και στοιχείων της φύσεως (εκατ. €)



2.2 Ασφαλίσεις Ζωής

Η παραγωγή στις ασφαλίσεις Ζωής καθώς και το ποσοστό συμμετοχής κάθε κλάδου στο σύνολο εμφανίζονται στον πίνακα 6.

Η παραγωγή του κλάδου έφτασε τα 987 εκατ. € με το μεγαλύτερο μέρος του οποίου, 590 εκατ. € ή 59,8% του συνόλου, να συγκεντρώνεται στον κλάδο Ι. Ζωής. Οι ασφαλίσεις ζωής οι οποίες είναι συνδεδεμένες με επενδύσεις έφτασαν στα 223 εκατ. € και μερίδιο επί του συνόλου 22,6% ενώ η διαχείριση ομαδικών συνταξιοδοτικών κεφαλαίων συγκέντρωσε 101 εκατ. € ή 10,2% της παραγωγής.

Πίνακας 6: Παραγωγή από πρωτασφαλίσεις Ζωής Α εξάμηνο 2012

| | € | Συμμετοχή |
|--|-----------------------|-------------|
| I. Ζωής | 589.971.585,48 | 59,8% |
| III. Ζωής συνδεδεμένων με επενδύσεις | 222.573.696,03 | 22,6% |
| IV. Υγείας | 31.513.142,70 | 3,2% |
| VI. Κεφαλαιοποίησης | 40.320,94 | 0,004% |
| VII. Διαχείριση ομαδικών συνταξιοδοτικών κεφαλαίων | 100.676.389,70 | 10,2% |
| VIII. Ομαδικά προγράμματα πρόνοιας | 41.814.560,81 | 4,2% |
| Σύνολο | 986.589.695,66 | 100% |

Παραγωγή ασφαλιστρων ανά κλάδο

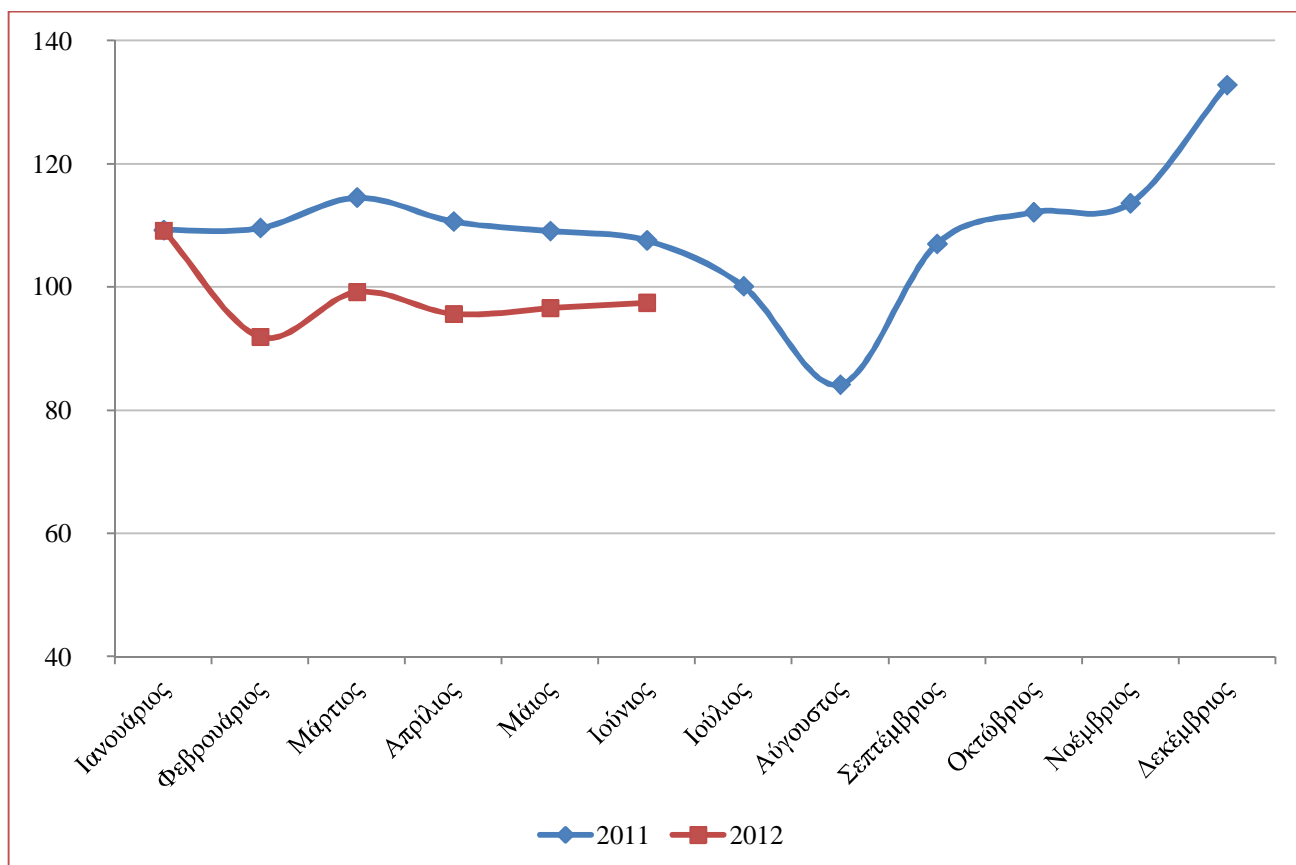
Η μεταβολή της παραγωγής στις πρωτασφαλίσεις Ζωής παρουσιάζεται στον πίνακα 7. Συνολικά, διαπιστώνεται ότι μειώθηκε η παραγωγή των πρωτασφαλίσεων Ζωής κατά 2,8%. Οι κλάδοι της Ζωής κινήθηκαν πτωτικά εκτός των κλάδων III. Ασφαλίσεων ζωής συνδεδεμένων με επενδύσεις, ο οποίος αυξήθηκε κατά 49,9%. Ο κλάδος I. Ζωής γνώρισε μείωση κατά 10,7%.

Πίνακας 7: Μεταβολή της παραγωγής από πρωτασφαλίσεις Ζωής

| | Α εξάμηνο 2012 (€) | Α εξάμηνο 2011 (€) | Μεταβολή |
|--|-----------------------|-------------------------|--------------|
| I. Ζωής | 589.971.585,48 | 660.700.270,11 | -10,7% |
| III. Ζωής συνδεδεμένων με επενδύσεις | 222.573.696,03 | 148.470.971,46 | +49,9% |
| IV. Υγείας | 31.513.142,70 | 31.605.536,21 | -0,3% |
| VI. Κεφαλαιοποίησης | 40.320,94 | 43.613,81 | -7,6% |
| VII. Διαχείριση ομαδικών συνταξιοδοτικών κεφαλαίων | 100.676.389,70 | 116.628.918,80 | -13,7% |
| VIII. Ομαδικά προγράμματα πρόνοιας | 41.814.560,81 | 57.625.040,80 | -27,4% |
| Σύνολο | 986.589.695,66 | 1.015.074.351,19 | -2,8% |

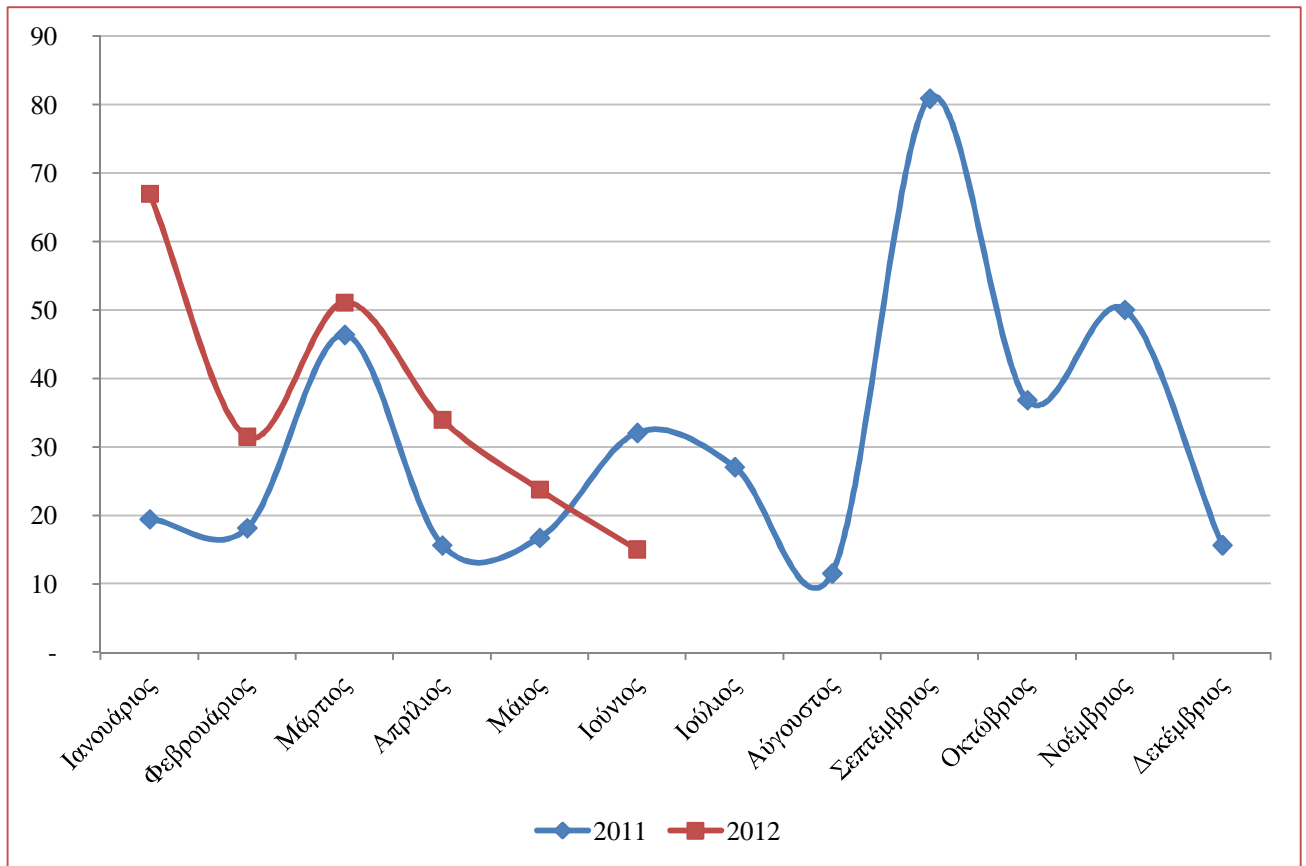
Η μηνιαία εξέλιξη της παραγωγής ασφαλιστρων για τους κλάδους I. Ζωής και III. Ζωής που συνδέονται με επενδύσεις φαίνεται στα παρακάτω δύο γραφήματα.

Γράφημα 7: Μηνιαία εξέλιξη παραγωγής ασφαλιστρων κλάδου I. Ζωής (εκατ. €)



Παραγωγή ασφαλιστρων ανά κλάδο

Γράφημα 8: Μηνιαία εξέλιξη παραγωγής ασφαλιστρων κλάδου III. Ζωής συνδεδεμένων με επενδύσεις (εκατ. €)

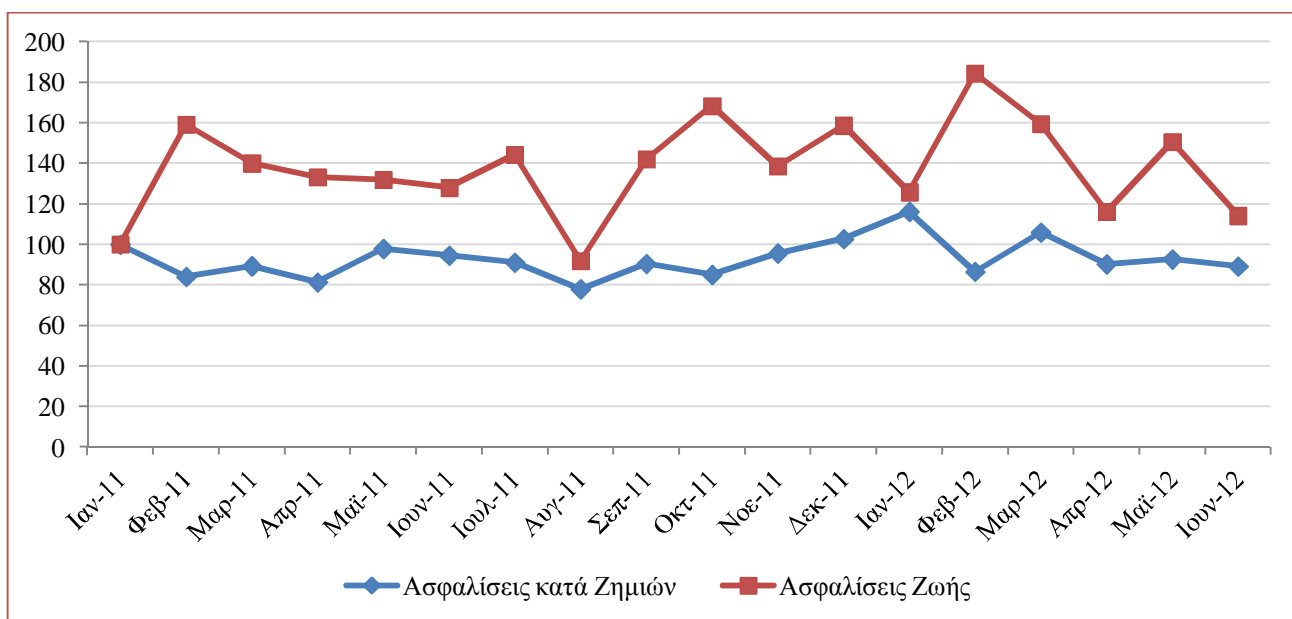


3. Επιστροφές ασφαλιστρών και ακυρώσεις συμβολαίων

Η ΕΑΕΕ συνεχίζει την έρευνα σχετικά με τα μεγέθη των επιστροφών ασφαλιστρών λόγω ακυρώσεων. Παρακάτω καταγράφονται οι επιστροφές ασφαλιστρών, όπως προκύπτουν από το άθροισμα των ποσών που επιστράφηκαν στους ασφαλισμένους λόγω ακυρώσεων συμβολαίων/καλύψεων για το μη δεδουλευμένο τμήμα του συμβολαίου, όχι όμως τα ποσά που αφορούσαν πληρωμές λόγω λήξης συμβολαίων ή εξαγοράς ή επέλευσης της ασφαλιστικής περίπτωσης.

Στο παρακάτω γράφημα παρουσιάζεται σε δεικτοποιημένη μορφή με βάση 100 την τιμή του μηνός Ιανουαρίου 2011, η μηνιαία εξέλιξη των ποσών επιστροφών ασφαλιστρών λόγω ακυρώσεων στα σύνολα των κλάδων ασφαλίσεων Ζωής και κατά Ζημιών. Στις ασφαλίσεις Ζωής, οι επιστροφές λόγω ακυρώσεων επέστρεψαν τον Ιούνιο σε χαμηλότερα επίπεδα μετά την μεγάλη αύξηση που είχαν το πρώτο τρίμηνο του έτους. Στις ασφαλίσεις κατά Ζημιών, επίσης παρατηρήθηκε τον Ιούνιο μείωση των επιστροφών σε παρόμοια με τα περσινά επίπεδα και δεν παρατηρούνται οι υψηλές τιμές του πρώτου τριμήνου.

Γράφημα 9: Μεταβολές συνόλων επιστροφών ασφαλιστρών λόγω ακυρώσεων

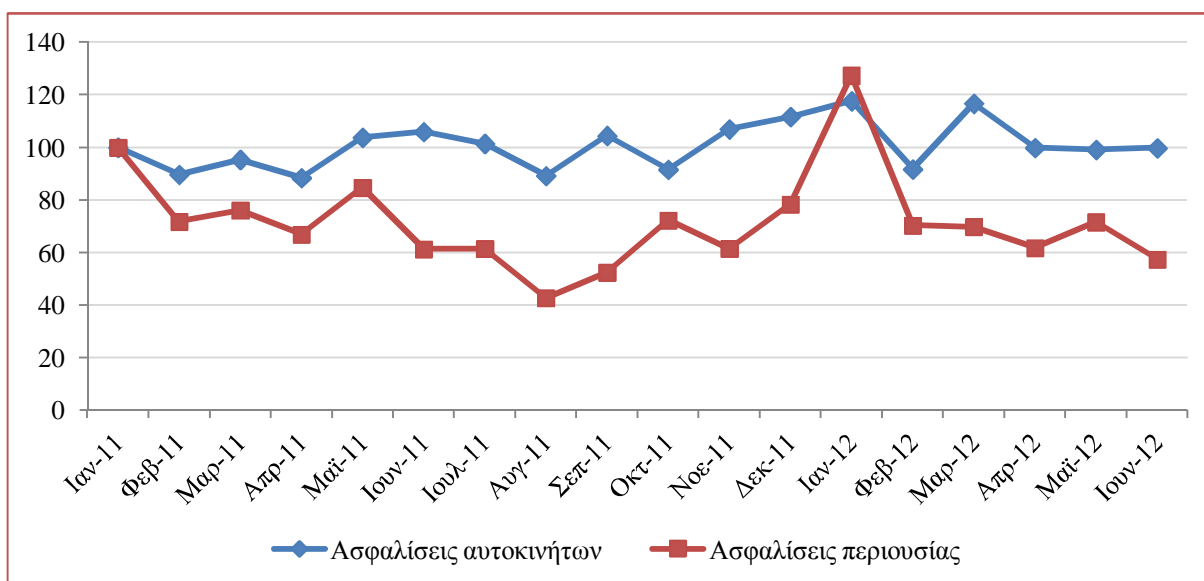


Σημείωση: Δεικτοποίηση με βάση την τιμή Ιανουαρίου 2011 = 100

Ειδικότερα για τις ασφαλίσεις κατά Ζημιών, οι επιστροφές στις ασφαλίσεις αυτοκινήτων και τις ασφαλίσεις περιουσίας κινήθηκαν όπως φαίνεται στο γράφημα 10. Οι επιστροφές ασφαλιστρών στις ασφαλίσεις αυτοκινήτων (κλάδοι ασφάλισης χερσαίων οχημάτων και αστικής ευθύνης χερσαίων οχημάτων) σταθεροποιήθηκαν ενώ στις ασφαλίσεις περιουσίας παρατηρήθηκε μικρή μείωση.

Επιστροφές ασφαλιστρών και ακυρώσεις συμβολαίων

Γράφημα 10: Μεταβολές επιστροφών ασφαλιστρών αυτοκινήτων-περιουσίας



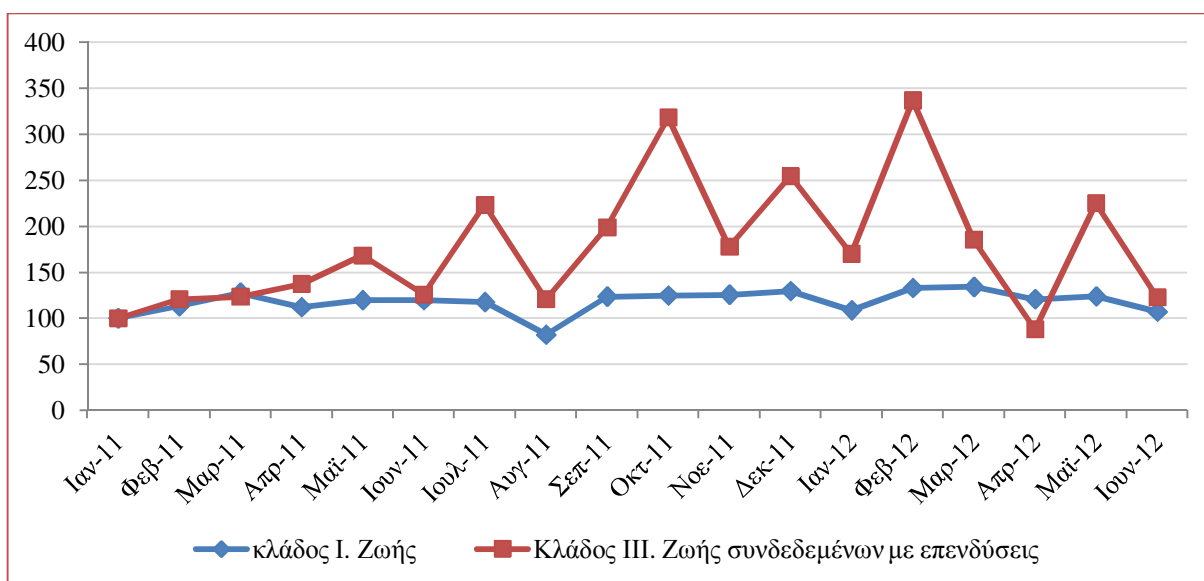
Σημειώσεις: - Η ασφάλιση αυτοκινήτων περιλαμβάνει τους κλάδους της αστικής ευθύνης χερσαίων οχημάτων και χερσαίων οχημάτων,

- Η ασφάλιση περιουσίας τους κλάδους πυρκαϊάς και στοιχείων της φύσεως, λοιπών ζημιών αγαθών και διαφόρων χρηματικών απωλειών

- Δεικτοποίηση με βάση την τιμή Ιανουαρίου 2011 = 100

Στον κλάδο I. Ζωής παρατηρήθηκε μικρή μείωση των επιστροφών ασφαλιστρών το δεύτερο τρίμηνο του 2012 ενώ στον κλάδο III. Ζωής συνδεδεμένων με επενδύσεις οι μειώσεις ήταν ακόμη μεγαλύτερες.

Γράφημα 11: Μεταβολές επιστροφών ασφαλιστρών ζωής-ζωής συνδεδεμένων με επενδύσεις



Σημείωση: Δεικτοποίηση με βάση την τιμή Ιανουαρίου 2011 = 100

Παραρτήματα

Παράρτημα 1: Μηνιαία παραγωγή ασφαλιστρων ασφαλίσεων Ζωής 2012/2011

| € | Ιανουάριος/12 | Φεβρουάριος/12 | Μάρτιος/12 | Ιανουάριος/11 | Φεβρουάριος/11 | Μάρτιος/11 |
|---|-----------------------|-----------------------|-----------------------|-----------------------|-----------------------|-----------------------|
| I.Ζωής | 109.169.343,19 | 91.934.256,40 | 99.211.395,42 | 109.264.833,68 | 109.583.838,71 | 114.530.908,43 |
| III.Ζωής που συνδέονται με επενδύσεις | 67.034.140,02 | 31.529.372,94 | 51.113.235,33 | 19.457.841,27 | 18.175.301,90 | 46.406.564,37 |
| IV.Υγείας | 5.121.475,41 | 4.542.323,08 | 5.304.649,64 | 4.994.267,04 | 4.765.359,10 | 5.262.445,93 |
| VI.Κεφαλαιοποίησης | 6.905,82 | 5.029,00 | 5.691,37 | 7.498,34 | 1.558,21 | 4.254,28 |
| VII.Διαχείριση ομαδικών συνταξιοδοτικών κεφαλαίων | 19.748.265,12 | 15.490.017,33 | 16.755.334,91 | 15.631.322,03 | 20.480.648,80 | 25.357.692,52 |
| VIII.Ομαδικά προγράμματα πρόνοιας | 7.353.846,26 | 5.824.520,84 | 8.210.583,32 | 10.666.994,99 | 8.725.038,44 | 12.668.850,86 |
| Σύνολο ασφαλίσεων Ζωής | 208.433.975,82 | 149.325.519,59 | 180.600.889,99 | 160.022.757,36 | 161.731.745,17 | 204.230.716,40 |

| € | Απρίλιος/12 | Μάιος/12 | Ιούνιος/12 | Απρίλιος/11 | Μάιος/11 | Ιούνιος/11 |
|---|-----------------------|-----------------------|-----------------------|-----------------------|-----------------------|-----------------------|
| I.Ζωής | 95.624.766,10 | 96.577.044,61 | 97.454.779,76 | 110.643.288,88 | 109.106.981,01 | 107.570.419,38 |
| III.Ζωής που συνδέονται με επενδύσεις | 34.027.297,88 | 23.809.229,00 | 15.060.420,86 | 15.642.126,20 | 16.719.033,69 | 32.070.104,03 |
| IV.Υγείας | 5.005.093,39 | 5.836.560,04 | 5.703.041,14 | 4.962.301,86 | 5.975.726,20 | 5.645.436,08 |
| VI.Κεφαλαιοποίησης | 2.803,49 | 6.830,09 | 13.061,17 | 3.401,60 | 11.037,23 | 15.864,15 |
| VII.Διαχείριση ομαδικών συνταξιοδοτικών κεφαλαίων | 15.714.819,89 | 18.569.220,99 | 14.398.731,46 | 19.935.727,47 | 17.998.590,25 | 17.224.937,72 |
| VIII.Ομαδικά προγράμματα πρόνοιας | 7.507.975,82 | 7.099.301,46 | 5.818.333,11 | 9.069.520,01 | 9.400.677,64 | 7.093.958,86 |
| Σύνολο ασφαλίσεων Ζωής | 157.882.756,57 | 151.898.186,19 | 138.448.367,50 | 160.256.366,03 | 159.212.046,03 | 169.620.720,23 |

Παράρτημα 2: Μηνιαία παραγωγή ασφαλιστρων ασφαλίσεων κατά Ζημιών 2012/2011

| € | Ιανουάριος/12 | Φεβρουάριος/12 | Μάρτιος/12 | Ιανουάριος/11 | Φεβρουάριος/11 | Μάρτιος/11 |
|--------------------------------------|-----------------------|-----------------------|-----------------------|-----------------------|-----------------------|-----------------------|
| 1.Ατυχήματα | 5.418.678,00 | 3.442.307,45 | 3.812.483,78 | 6.092.891,60 | 4.086.867,02 | 4.626.847,45 |
| 2.Ασθένειες | 1.502.356,30 | 1.452.857,34 | 1.409.903,60 | 1.199.684,69 | 1.140.560,18 | 1.244.949,86 |
| 3.Χερσαία οχήματα | 33.732.519,56 | 18.867.097,26 | 20.965.050,45 | 40.442.183,41 | 26.059.219,48 | 29.092.047,21 |
| 5.Αεροσκάφη | 730,99 | 113,28 | 18.168,45 | 90,00 | 90,00 | 7.897,00 |
| 6.Πλοία | 1.123.586,17 | 765.425,56 | 1.448.771,28 | 1.499.910,16 | 928.244,10 | 1.337.792,78 |
| 7.Μεταφερόμενα εμπορεύματα | 3.174.853,13 | 1.862.099,67 | 2.145.834,69 | 3.846.166,06 | 2.399.994,85 | 2.288.822,68 |
| 8.Πυρακιά και στοιχεία της φύσεως | 39.175.180,64 | 29.843.705,18 | 31.504.507,35 | 43.972.375,62 | 34.471.161,43 | 36.852.247,24 |
| 9.Λοιπές ζημιές αγαθών | 21.495.076,70 | 8.424.863,57 | 8.083.919,50 | 23.714.485,92 | 8.449.845,19 | 9.979.307,97 |
| 10.Αστική ευθύνη από χερσαία οχήματα | 141.218.860,88 | 86.818.033,13 | 97.802.446,88 | 149.528.865,70 | 102.400.533,84 | 117.607.353,68 |
| 11.Αστική ευθύνη από αεροσκάφη | 49.356,00 | 8.506,81 | 106.700,90 | 59.527,28 | 14.038,25 | 113.489,38 |
| 12.Αστική ευθύνη από πλοία | 542.208,34 | 470.888,72 | 589.955,91 | 571.794,43 | 515.559,84 | 593.724,16 |
| 13.Γενική αστική ευθύνη | 10.713.841,53 | 5.793.517,95 | 6.373.698,05 | 8.523.417,62 | 6.194.630,37 | 6.327.900,22 |
| 14.Πιστώσεις | 3.974.505,50 | 4.230.912,02 | 3.186.119,53 | 4.134.335,36 | 3.492.510,31 | 4.851.697,06 |
| 15.Εγγυήσεις | 5.160,04 | 77.377,54 | 137.500,08 | 127.452,09 | 136.953,03 | 180.832,47 |
| 16.Διάφορες χρηματικές απώλειες | 4.706.394,08 | 2.782.986,60 | 2.394.112,84 | 3.680.988,59 | 2.386.282,49 | 2.422.400,20 |
| 17.Νομική προστασία | 4.608.620,48 | 3.287.690,58 | 3.768.853,00 | 5.532.966,96 | 4.045.106,39 | 4.680.055,68 |
| 18.Βοήθεια | 9.364.491,58 | 5.600.344,02 | 7.606.564,17 | 8.903.498,21 | 6.188.900,73 | 6.940.483,85 |
| Σύνολο ασφαλίσεων κατά Ζημιών | 280.806.419,92 | 173.728.726,66 | 191.354.590,44 | 301.830.633,69 | 202.910.497,50 | 229.147.848,88 |

| € | Απρίλιος/12 | Μάιος/12 | Ιούνιος/12 | Απρίλιος/11 | Μάιος/11 | Ιούνιος/11 |
|--------------------------------------|-----------------------|-----------------------|-----------------------|-----------------------|-----------------------|-----------------------|
| 1.Ατυχήματα | 4.138.968,75 | 3.509.278,71 | 3.538.492,10 | 5.064.595,59 | 4.414.465,73 | 4.301.603,74 |
| 2.Ασθένειες | 1.495.311,37 | 1.478.603,06 | 1.576.529,69 | 1.145.462,90 | 1.437.805,60 | 1.394.887,39 |
| 3.Χερσαία οχήματα | 24.961.580,22 | 21.611.569,53 | 21.158.248,98 | 32.164.970,66 | 27.361.379,10 | 27.938.828,65 |
| 5.Αεροσκάφη | -2.385,00 | 10.170,00 | 6.641,17 | 0,00 | 10.545,00 | 388,78 |
| 6.Πλοία | 1.178.464,78 | 1.652.414,39 | 1.892.779,02 | 1.858.332,70 | 1.805.265,40 | 1.972.168,84 |
| 7.Μεταφερόμενα εμπορεύματα | 2.275.108,50 | 1.698.757,88 | 1.701.769,77 | 2.962.413,46 | 2.025.930,57 | 1.158.850,41 |
| 8.Πυρακιά και στοιχεία της φύσεως | 28.454.995,12 | 35.932.053,70 | 33.019.696,08 | 32.700.237,05 | 34.882.070,63 | 35.604.583,74 |
| 9.Λοιπές ζημιές αγαθών | 18.128.296,67 | 8.819.303,57 | 10.565.307,54 | 9.009.440,82 | 8.015.415,91 | 9.499.216,12 |
| 10.Αστική ευθύνη από χερσαία οχήματα | 117.367.664,68 | 97.574.958,59 | 96.261.047,50 | 136.937.885,59 | 114.344.710,55 | 118.285.859,94 |
| 11.Αστική ευθύνη από αεροσκάφη | 49.165,00 | 164.879,58 | 8.082,62 | 27.286,07 | 133.813,72 | 11.051,32 |
| 12.Αστική ευθύνη από πλοία | 731.374,52 | 887.964,92 | 836.505,68 | 710.168,40 | 956.882,15 | 997.242,90 |
| 13.Γενική αστική ευθύνη | 14.029.408,13 | 6.026.319,06 | 5.427.934,39 | 8.310.948,51 | 11.126.243,45 | 5.176.957,10 |
| 14.Πιστώσεις | 3.031.683,02 | 2.676.166,92 | 5.174.919,08 | 3.400.035,37 | 3.155.648,57 | 2.904.552,48 |
| 15.Εγγυήσεις | 77.985,40 | 81.652,53 | 74.337,04 | 166.731,28 | 137.014,86 | 107.828,93 |
| 16.Διάφορες χρηματικές απώλειες | 3.311.727,13 | 3.546.936,10 | 2.404.876,96 | 2.661.938,92 | 2.793.266,07 | 2.983.944,94 |
| 17.Νομική προστασία | 4.092.234,52 | 3.463.758,89 | 3.585.608,64 | 5.092.337,49 | 4.540.710,06 | 4.373.775,78 |
| 18.Βοήθεια | 7.126.756,68 | 6.987.848,64 | 6.511.750,97 | 7.267.037,42 | 6.123.429,52 | 6.318.096,73 |
| Σύνολο ασφαλίσεων κατά Ζημιών | 230.448.339,48 | 196.122.636,07 | 193.744.527,22 | 249.479.822,22 | 223.264.596,88 | 223.029.837,78 |

Παράρτημα 3: Συμμετοχή ασφαλιστικών επιχειρήσεων-μελών (Members' participation)

Η Ε.Α.Ε.Ε. επιθυμεί να ευχαριστήσει τις παρακάτω ασφαλιστικές επιχειρήσεις – μέλη που ανταποκρίθηκαν στο σχετικό ερωτηματολόγιο, το οποίο υποστήριξε το μελετητικό έργο της παρούσας έκδοσης.

HAIC wishes to thank the following insurance enterprises–members for their response to the questionnaire that supported the undertaken study.

Πίνακας 8: Κατάλογος Συμμετεχόντων (Members' participation)

| | |
|--------------------------------------|--|
| ΑΓΡΟΤΙΚΗ ΑΣΦΑΛΙΣΤΙΚΗ Α.Ε. | DIRECTA Α.Α.Ε.Γ.Α. |
| ΑΙΓΑΙΟΝ Α.Α.Ε. | E F G EUROLIFE Α.Ε.Α. ΖΩΗΣ |
| ΑΤΛΑΝΤΙΚΗ ΕΝΩΣΙΣ Α.Ε.Γ.Α. | E F G EUROLIFE Α.Ε.Γ.Α. |
| ΓΕΝΙΚΗ ΕΝΩΣΗ Α. & Υ. Α.Α.Ε.Ζ. | ERGO Α.Α.Ε. ΖΩΗΣ |
| ΓΕΝΙΚΗ ΠΑΝΕΛΛΑΔΙΚΗ ΣΥΝ.Π.Ε. | ERGO Α.Α.Ε. ΖΗΜΙΩΝ |
| ΔΙΕΘΝΗΣ ΕΝΩΣΙΣ Α.Α.Ε. | EULER HERMES EMPORIKI Α.Α.Ε. Π. |
| ΔΥΝΑΜΙΣ Α.Ε.Γ.Α. | EUROP ASSISTANCE |
| ΕΘΝΙΚΗ Α.Ε.Ε.Γ.Α. | EVIMA GROUP Α.Α.Ε. |
| ΕΥΡΩΠΑΪΚΗ ΕΝΩΣΙΣ Α.Ε.Ε.Γ.Α. | FINANCIAL INSURANCE COMPANY LTD |
| ΕΥΡΩΠΑΪΚΗ ΠΙΣΤΗ Α.Ε.Γ.Α. | GENERALI HELLAS Α.Α.Ε. |
| ΕΥΡΩΠΗ Α.Ε.Γ.Α. | GROUPAMA ΦΟΙΝΙΞ Α.Ε.Α.Ε. |
| ΙΝΤΕΡΑΜΕΡΙΚΑΝ ΒΟΗΘΕΙΑΣ Α.Ε.Γ.Α. | HDI - GERLING I. V. A.G. |
| ΙΝΤΕΡΑΜΕΡΙΚΑΝ Ε.Α.Ε. ΖΩΗΣ | I NG Ε.Α.Α.Ε. ΖΩΗΣ |
| ΙΝΤΕΡΑΜΕΡΙΚΑΝ Ε.Ε.Α. ΖΗΜΙΩΝ | IMPERIO LIFE Α.Ε.Α.Ε. ΖΩΗΣ |
| ΙΝΤΕΡΑΜΕΡΙΚΑΝ ΥΓΕΙΑΣ Α.Ε.Γ.Α.Υ. & Β. | INCHCAPE ΑΣΦΑΛΕΙΕΣ Α.Ε.Α. ΖΗΜΙΩΝ |
| ΚΥΠΡΟΥ ΑΣΦΑΛΙΣΤΙΚΗ | INTER PARTNER ASSISTANCE |
| ΚΥΠΡΟΥ ΖΩΗΣ | INTERASCO Α.Ε.Γ.Α. |
| ΛΑΪΚΗ ΑΣΦΑΛΙΣΤΙΚΗ ΕΠΕ | INTERLIFE Α.Α.Ε.Γ.Α. |
| ΟΡΙΖΩΝ Α.Ε.Γ.Α. | INTERNATIONAL LIFE Α.Ε.Α. ΖΩΗΣ |
| ΣΙΔΕΡΗΣ Γ. ΑΣΦΑΛΕΙΑΙ Α.Ε.Γ.Α. | INTERNATIONAL LIFE Α.Ε.Γ.Α. |
| ΣΥΝΕΤΑΙΡΙΣΤΙΚΗ Α.Ε.Ε.Γ.Α. | MALAYAN INS. CO. INC. |
| ΥΔΡΟΓΕΙΟΣ Α.Α.Α.Ε. | MAPFRE ASISTENCIA |
| AGA INTERNATIONAL SA | MARFIN ΖΩΗΣ Α.Α.Ε. |
| ALLIANZ ΕΛΛΑΣ Α.Α.Ε. | METLIFE ALICO |
| ATRADIUS | MITSUI SUMITOMO INS.CO. (EUROPE) LTD |
| ARAG A.G. | NP INSURANCE - ΝΕΟΣ ΠΡΟΣΕΙΔΩΝ Α.Ε.Α.Ε. |
| AXA Α.Α.Ε. | PERSONAL INSURANCE Α.Ε.Γ.Α. |
| CHARTIS EUROPE LTD GREECE BRANCH | PRIME INSURANCE LTD |
| CREDIT AGRICOLE INSURANCE Α.Α.Ε.Ζ. | ROYAL & SUN ALLIANCE INSURANCE PLC |
| CREDIT AGRICOLE INSURANCE Α.Ε.Γ.Α. | SOGECAP SA |
| D.A.S. - HELLAS Α.Ε. | TOKIO MARINE EUROPE INSURANCE LTD |

Appendix 4: Executive summary

HAIC surveyed the Greek market regarding the premium production for the first half of 2012. 62 insurance enterprises-members responded, which accumulated 96.2% of premium (including policy fee) according to the insurance market's full data for 2011. From the above, 22 were active in Life insurance (99.3% market share) and 51 were active in the Non-life insurance (93.9% market share).

After the comparison of the responses to the survey of the above 62 enterprises with the corresponding ones for 2011 of the same enterprises for the first half of the year, the following were concluded:

| Premium (mil. €) | Half 2012 | Half 2011 | Growth |
|------------------|-----------------|-----------------|--------------|
| Life | 986.59 | 1,015.07 | -2.8% |
| Non-life | 1,266.20 | 1,429.66 | -11.4% |
| Total | 2,252.79 | 2,444.74 | -7.9% |

Premium for the first half of 2012 for the most important insurance branches along with the respective growth in relation to 2011 was as shown in the following tables.

Important non-life branches

| € | Half 2012 | Half 2011 | Growth |
|------------------------------|----------------|----------------|--------|
| 3. Land vehicles | 141,296,066.00 | 183,058,628.50 | -22.8% |
| 7. Goods in transit | 12,858,423.64 | 14,682,178.03 | -12.4% |
| 8. Fire and natural forces | 197,930,138.08 | 218,482,675.72 | -9.4% |
| 9. Other damages to property | 75,516,767.55 | 68,667,711.91 | +10.0% |
| 10. Motor vehicle liability | 637,043,011.66 | 739,105,209.29 | -13.8% |
| 13. General civil liability | 48,364,719.10 | 45,660,097.27 | +5.9% |

Important life branches

| € | Half 2012 | Half 2011 | Growth |
|---|----------------|----------------|--------|
| I. Life | 589,971,585.48 | 660,700,270.11 | -10.7% |
| III. Life insurance linked to investments | 222,573,696.03 | 148,470,971.46 | +49.9% |



ΠΡΟΣΦΑΤΕΣ ΕΚΔΟΣΕΙΣ - ΜΕΛΕΤΕΣ ΥΠΗΡΕΣΙΑ ΜΕΛΕΤΩΝ ΚΑΙ ΣΤΑΤΙΣΤΙΚΗΣ ΕΝΩΣΗ ΑΣΦΑΛΙΣΤΙΚΩΝ ΕΤΑΙΡΙΩΝ ΕΛΛΑΔΟΣ



32. Ασφάλιση Γενικής αστικής ευθύνης 2011

Ιούλιος 2012

<http://www.eaee.gr/cms/uploads/oikmel-GeneraLCivilLiability2011gr.pdf>



31. Αποζημιώσεις 2011

Ιούνιος 2012

<http://www.eaee.gr/cms/uploads/oikmel-claims2011gr.pdf>



30. Ασφάλιση σκαφών αναψυχής 2011

Μάιος 2012

<http://www.eaee.gr/cms/uploads/oikmel-yacht2011gr.pdf>



29. Παραγωγή ασφαλίσεων Α' τρίμηνο 2012

Απρίλιος 2012

<http://www.eaee.gr/cms/uploads/oikmel-premium3months2012gr.pdf>



28. Ασφάλιση πληρωμάτων πλοίων 2011

Απρίλιος 2012

<http://www.eaee.gr/cms/uploads/oikmel-CrewInsurance2011gr.pdf>



ΠΡΟΣΦΑΤΕΣ ΕΚΔΟΣΕΙΣ - ΜΕΛΕΤΕΣ ΥΠΗΡΕΣΙΑ ΜΕΛΕΤΩΝ ΚΑΙ ΣΤΑΤΙΣΤΙΚΗΣ ΕΝΩΣΗ ΑΣΦΑΛΙΣΤΙΚΩΝ ΕΤΑΙΡΙΩΝ ΕΛΛΑΔΟΣ



27. Ετήσια παραγωγή ασφαλίσεων 2011

Απρίλιος 2012

<http://www.eaee.gr/cms/uploads/oikmel-premium2011totalgr.pdf>



26. Παραγωγή ασφαλίσεων 2011

Μάρτιος 2012

<http://www.eaee.gr/cms/uploads/oikmel-premium2011gr.pdf>



25. Ασφάλιση αυτοκινήτου 2010

Μάρτιος 2012

<http://www.eaee.gr/cms/uploads/oikmel-motor2010gr.pdf>



24. Ασφάλιση περιουσίας 2010

Δεκέμβριος 2011

<http://www.eaee.gr/cms/uploads/oikmel-property2010gr.pdf>



23. Παραγωγή ασφαλίσεων εννεαμήνου 2011

Δεκέμβριος 2011

<http://www.eaee.gr/cms/uploads/oikmel-premium9months2011gr.pdf>

Ε.Α.Ε.Ε. – Υπηρεσία Μελετών και Στατιστικής

H.A.I.C. – Research and Statistics Department

Ιωάννης Φασόης, M.A.

+30 210 33 34 104

fasois@eae.gr

Κωνσταντίνος Σταθόπουλος, M.Sc., M.Res.

+30 210 33 34 109

cstathopoulos@eae.gr



Ένωση Ασφαλιστικών Εταιριών Ελλάδος

ΞΕΝΟΦΩΝΤΟΣ 10 • 105 57 ΑΘΗΝΑ • ΤΗΛ. 210 3334100 • e-mail: info@eage.gr