



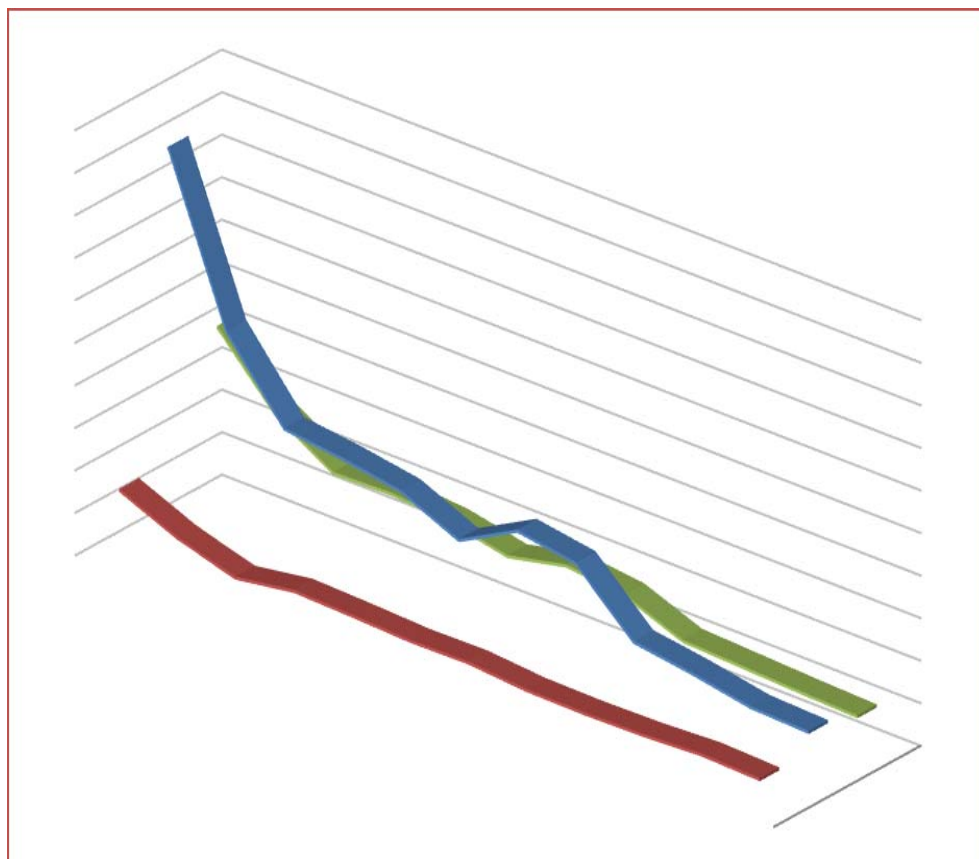
Παραγωγή ασφαλίσεων δωδεκαμήνου 2012

with English supplement

*Υπηρεσία Μελετών
και Στατιστικής*

[www.eaee.gr /](http://www.eaee.gr/)

Εκδόσεις και
Έντυπα



Σύνοψη βασικών σημείων

Η ΕΑΕΕ πραγματοποίησε έρευνα σχετικά με την παραγωγή ασφαλιστρών στην Ελλάδα για το δωδεκάμηνο του 2012. Στην έρευνα ανταποκρίθηκαν 62 ασφαλιστικές επιχειρήσεις-μέλη οι οποίες συγκέντρωσαν το 96,2% της παραγωγής ασφαλιστρών (συμπεριλαμβανομένων των δικαιωμάτων συμβολαίων) σύμφωνα με τα πλήρη στοιχεία της ασφαλιστικής αγοράς που αφορούσαν το 2011. Από τις ανωτέρω επιχειρήσεις, οι 22 δραστηριοποιήθηκαν στις ασφαλίσεις Ζωής (αντίστοιχο μερίδιο αγοράς 99,3%) και 51 στις ασφαλίσεις κατά Ζημιών (μερίδιο 93,9%).

Από τη σύγκριση των δηλώσεων παραγωγής ασφαλιστρών των ανωτέρω 62 επιχειρήσεων με τις αντίστοιχες δηλώσεις του 2011 των ίδιων επιχειρήσεων για το δωδεκάμηνο εκάστου έτους, προκύπτουν τα παρακάτω:

Παραγωγή ασφαλιστρών (εκατ. €)	Δωδεκάμηνο 2012	Δωδεκάμηνο 2011	Μεταβολή
Ασφαλίσεις Ζωής	1.930,52	2.130,35	-9,4%
Ασφαλίσεις κατά Ζημιών	2.376,65	2.693,29	-11,8%
Αστική ευθύνη οχημάτων	1.198,74	1.393,98	-14,0%
Λοιποί κλάδοι ζημιών	1.177,91	1.299,31	-9,3%
Σύνολο	4.307,17	4.823,64	-10,7%

Η παραγωγή ασφαλιστρών του δωδεκαμήνου 2012 για τους σημαντικότερους κλάδους ασφάλισης των ασφαλιστικών επιχειρήσεων-μελών που συμμετείχαν στην έρευνα και η σύγκρισή της με την αντίστοιχη παραγωγή του 2011 παρουσιάζεται στους παρακάτω πίνακες.

Παραγωγή σημαντικότερων κλάδων ασφάλισης κατά Ζημιών

€	Δωδεκάμηνο 2012	Δωδεκάμηνο 2011	Μεταβολή
3. Χερσαία οχήματα	267.660.346,76	342.851.126,81	-21,9%
7. Μεταφερόμενα εμπορεύματα	23.138.363,57	27.593.253,45	-16,1%
8. Πυρκαϊά και στοιχεία της φύσεως	392.369.968,89	419.675.213,73	-6,5%
9. Λοιπές ζημιές αγαθών	132.882.885,36	120.195.733,67	+10,6%
10. Αστική ευθύνη χερσαίων οχημάτων	1.198.736.207,33	1.393.981.094,25	-14,0%
13. Γενική αστική ευθύνη	79.111.442,53	76.827.133,86	+3,0%

Παραγωγή σημαντικότερων κλάδων ασφάλισης Ζωής

€	Δωδεκάμηνο 2012	Δωδεκάμηνο 2011	Μεταβολή
I. Ζωής	1.171.827.527,35	1.310.601.484,06	-10,6%
III. Ζωής συνδεδεμένων με επενδύσεις	410.801.628,00	370.617.875,58	+10,8%

Περιεχόμενα

Σύνοψη βασικών σημείων	2
Περιεχόμενα.....	3
Γραφήματα.....	4
Πίνακες	4
Εισαγωγή	5
Μεθοδολογία.....	5
1. Συνολική παραγωγή ασφαλιστρων από πρωτασφαλίσεις	6
2. Παραγωγή ασφαλιστρων ανά κλάδο.....	10
2.1 Ασφαλίσεις κατά Ζημιών.....	10
2.2 Ασφαλίσεις Ζωής	14
3. Επιστροφές ασφαλιστρων και ακυρώσεις συμβολαίων	16
3.1 Ασφαλίσεις κατά Ζημιών.....	16
3.2 Ασφαλίσεις Ζωής	18
Παραρτήματα	
Παράρτημα 1: Μηνιαία παραγωγή ασφαλιστρων ασφαλίσεων Ζωής 2012/2011	
Παράρτημα 2: Μηνιαία παραγωγή ασφαλιστρων ασφαλίσεων κατά Ζημιών 2012/2011	
Παράρτημα 3: Συμμετοχή ασφαλιστικών επιχειρήσεων-μελών (Members' participation)	
Appendix 4: Executive summary	

Γραφήματα

Γράφημα 1: Σωρευτική μεταβολή χρονικών διαστημάτων 2012 / 2011	7
Γράφημα 2: Μηνιαία εξέλιξη της παραγωγής ασφαλιστρων κατά Ζημιών (εκατ. €).....	8
Γράφημα 3: Μηνιαία εξέλιξη της παραγωγής ασφαλιστρων Ζωής (εκατ. €).....	9
Γράφημα 4: Παραγωγή πρωτασφαλίσεων κατά Ζημιών 2012	11
Γράφημα 5: Μηνιαία παραγωγή ασφαλιστρων Αστικής ευθύνης οχημάτων	13
Γράφημα 6: Μηνιαία παραγωγή ασφαλιστρων Πυρκαϊάς και στοιχείων της φύσεως.....	13
Γράφημα 7: Μηνιαία εξέλιξη παραγωγής ασφαλιστρων κλάδου I. Ζωής.....	15
Γράφημα 8: Μηνιαία εξέλιξη παραγωγής ασφαλιστρων κλάδου III. Ζωής συνδεδεμένων με επενδύσεις	15
Γράφημα 9: Μεταβολές συνόλων επιστροφών ασφαλιστρων ασφαλίσεων κατά Ζημιών λόγω ακυρώσεων	16
Γράφημα 10: Μεταβολές επιστροφών ασφαλιστρων αυτοκινήτων	17
Γράφημα 11: Μεταβολές επιστροφών ασφαλιστρων περιουσίας	17
Γράφημα 12: Μεταβολές επιστροφών ασφαλιστρων κλάδου I. Ζωής.....	18
Γράφημα 13: Μεταβολές επιστροφών ασφαλιστρων ζωής συνδεδεμένων με επενδύσεις.....	19

Πίνακες

Πίνακας 1: Δραστηριότητα ασφαλιστικών επιχειρήσεων που συμμετείχαν	6
Πίνακας 2: Παραγωγή ασφαλιστρων δωδεκαμήνου 2012.....	6
Πίνακας 3: Αθροιστική μεταβολή παραγωγής ασφαλιστρων 2011-2012	7
Πίνακας 4: Παραγωγή από πρωτασφαλίσεις κατά Ζημιών δωδεκαμήνου 2012	10
Πίνακας 5: Μεταβολή της παραγωγής από πρωτασφαλίσεις κατά Ζημιών	12
Πίνακας 6: Παραγωγή από πρωτασφαλίσεις Ζωής δωδεκαμήνου 2012.....	14
Πίνακας 7: Μεταβολή της παραγωγής από πρωτασφαλίσεις Ζωής.....	14
Πίνακας 8: Κατάλογος Συμμετεχόντων (Members' participation)	26

Εισαγωγή

Η παρούσα μελέτη της ΕΑΕΕ καταγράφει την παραγωγή ασφαλιστρών των ασφαλιστικών επιχειρήσεων-μελών με εγκατάσταση στην Ελλάδα για το δωδεκάμηνο του 2012 και την κατηγοριοποιεί στους κλάδους ασφάλισης ακολουθώντας το άρθρο 13 του Ν.Δ. 400/70 όπως ισχύει.

Στην εισαγωγή παρουσιάζεται η διάρθρωση της μελέτης και η μεθοδολογία η οποία τη διέπει. Στο πρώτο κεφάλαιο καταγράφεται η συνολική παραγωγή ασφαλιστρών από πρωτασφαλιστικές εργασίες των ασφαλιστικών επιχειρήσεων οι οποίες εμφάνισαν παραγωγική δραστηριότητα στο παραπάνω διάστημα και έγινε κατορθωτό να συγκεντρωθούν στοιχεία για αυτές, στο δεύτερο κεφάλαιο παρουσιάζεται η παραγωγή ασφαλιστρών από πρωτασφαλιστικές εργασίες ανά κλάδο ασφάλισης και στο τρίτο κεφάλαιο παρουσιάζεται η δεικτοποιημένη εξέλιξη των επιστροφών ασφαλιστρών λόγω ακυρώσεων συμβολαίων/καλύψεων ανά μήνα για το ανωτέρω διάστημα.

Στο τέλος της έκδοσης υπάρχουν τα παραρτήματα με την αναλυτική πληροφόρηση ως προς τη μηνιαία εξέλιξη της παραγωγής ασφαλιστρών ανά κλάδο ασφάλισης, τον κατάλογο των ασφαλιστικών επιχειρήσεων-μελών οι οποίες προσέφεραν τα δεδομένα ώστε να πραγματοποιηθεί η παρούσα μελέτη καθώς και η σύνοψη βασικών σημείων στα Αγγλικά (executive summary).

Μεθοδολογία

Τα δεδομένα τα οποία χρησιμοποιήθηκαν για την παρούσα μελέτη προήλθαν από ερωτηματολόγιο στο οποίο κλήθηκαν να απαντήσουν οι ασφαλιστικές επιχειρήσεις-μέλη. Για τον υπολογισμό των συγκεντρωτικών μεγεθών της παρούσας μελέτης, αθροίστηκαν τα επιμέρους στοιχεία τα οποία δήλωσαν οι ασφαλιστικές επιχειρήσεις ενώ για τη διαχρονική μεταβολή χρησιμοποιήθηκαν τα αντίστοιχα στοιχεία των ιδίων επιχειρήσεων που αφορούσαν το 2011. Υπενθυμίζεται ότι στην παρούσα μελέτη:

- 1) τα δικαιώματα συμβολαίου λογίζονται ως μέρος της παραγωγής ασφαλιστρών από πρωτασφαλίσεις
- 2) Δεν προσμετρείται η παραγωγή ασφαλιστρών από αντασφαλίσεις (αντασφαλιστικές αναλήψεις)
- 3) ως επιστροφές ασφαλιστρών λογίζονται τα ποσά που επιστράφηκαν στους ασφαλισμένους λόγω ακυρώσεων συμβολαίων/καλύψεων για το μη δεδουλευμένο τμήμα του συμβολαίου, όχι όμως τα ποσά που αφορούσαν πληρωμές λόγω λήξης συμβολαίων ή εξαγοράς ή επέλευσης της ασφαλιστικής περίπτωσης.

Επισημαίνεται ότι το παραπάνω μέγεθος των επιστροφών συμπίπτει με την παραγωγή χρονικά όσον αφορά τη λογιστική εγγραφή τους, όμως δεν ταυτίζεται ούτε ως προς το χρόνο έκδοσης των ασφαλιστηρίων συμβολαίων (αφορά δηλαδή και συμβόλαια τα οποία εκδόθηκαν σε προγενέστερο χρόνο), ούτε ως προς το πλήθος των ασφαλιστικών επιχειρήσεων-μελών που συμμετείχαν στην αντίστοιχη έρευνα της παραγωγής ασφαλιστρών.

Τα στοιχεία της έρευνας που παρουσιάζονται στην παρούσα έκδοση έχουν ενημερωθεί με βάση τα αναθεωρημένα στοιχεία για ορισμένες ασφαλιστικές επιχειρήσεις, σύμφωνα με μεταγενέστερες δηλώσεις τους.

1. Συνολική παραγωγή ασφαλίσεων από πρωτασφαλίσεις

Το πλήθος των ασφαλιστικών επιχειρήσεων οι οποίες δραστηριοποιήθηκαν στην Ελλάδα το 2012 και ανταποκρίθηκαν στο σχετικό ερωτηματολόγιο για την παρούσα μελέτη ήταν 62. Κατανέμονται ως προς τη μορφή και τον τύπο δραστηριότητας όπως φαίνεται στον παρακάτω πίνακα.

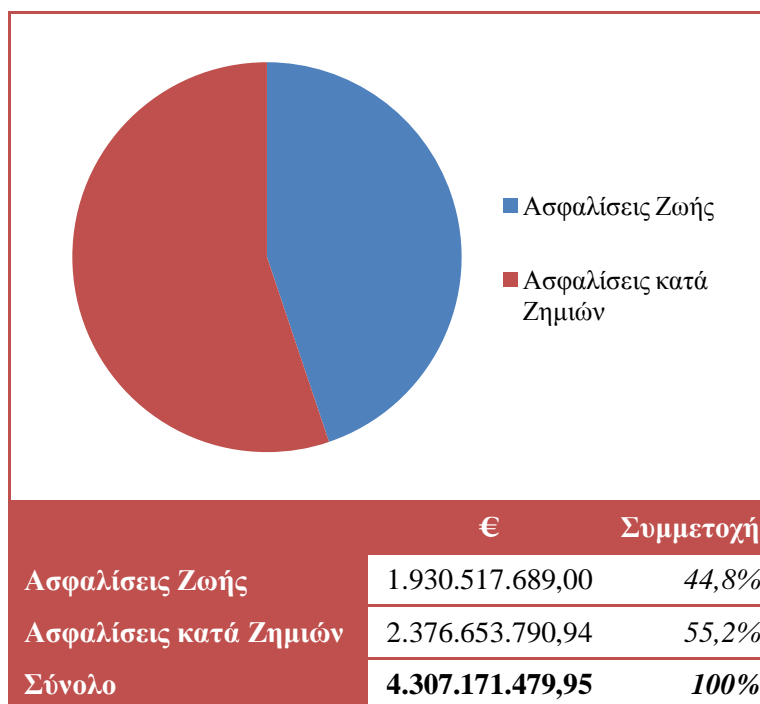
Πίνακας 1: Δραστηριότητα ασφαλιστικών επιχειρήσεων που συμμετείχαν

Ασφαλίσεις Ζωής	11
Ασφαλίσεις κατά Ζημιών	40
Μικτές	11
Σύνολο	62

Οι παραπάνω επιχειρήσεις είχαν συγκεντρώσει παραγωγή της τάξης του 96,2% σύμφωνα με τα πλήρη στοιχεία της ασφαλιστικής αγοράς που αφορούσαν το 2011. Αναλυτικότερα, στις ασφαλίσεις Ζωής είχαν μερίδιο αγοράς 99,3% και στις ασφαλίσεις κατά Ζημιών 93,9%.

Συνολικά, η καταγεγραμμένη από την έρευνα παραγωγή ασφαλίσεων για το δωδεκάμηνο του 2012 έφτασε τα 4,3 δισ. € και αναλύεται σε 44,8% στις ασφαλίσεις Ζωής και 55,2% στις ασφαλίσεις κατά Ζημιών.

Πίνακας 2: Παραγωγή ασφαλίσεων δωδεκαμήνου 2012



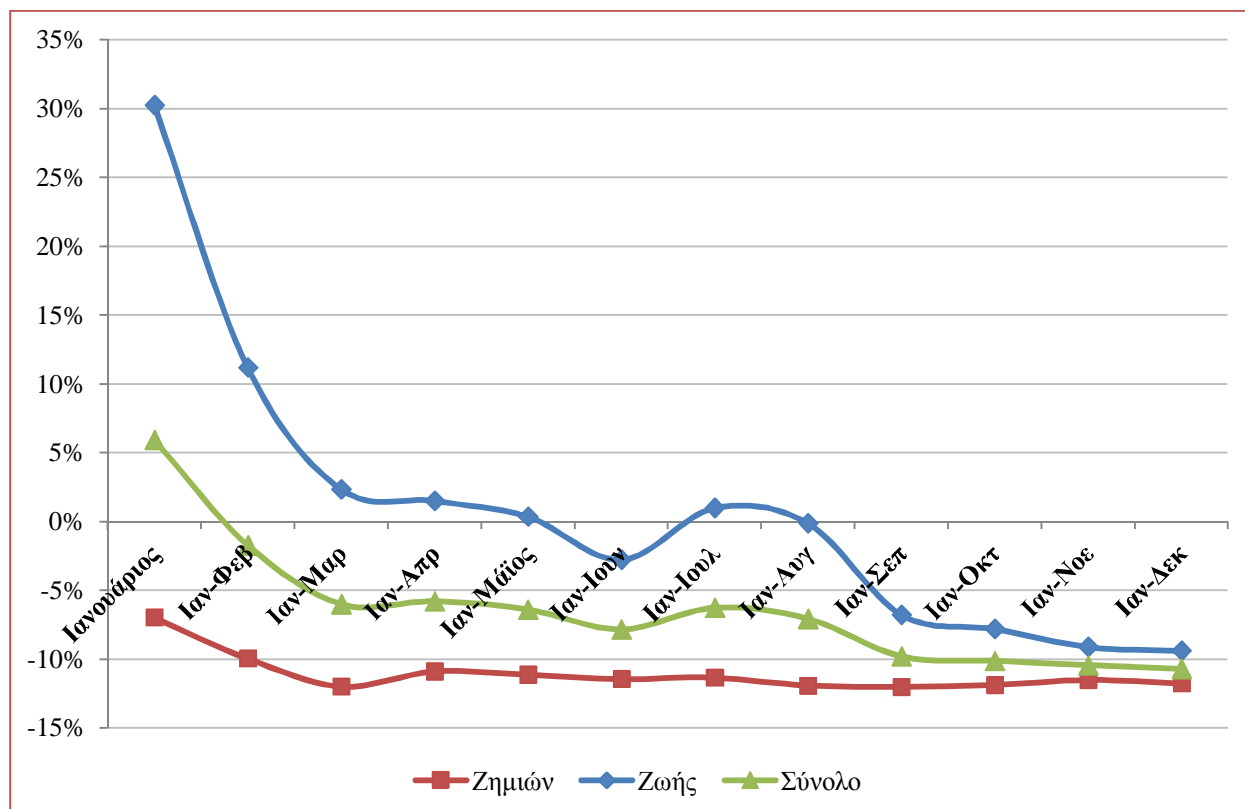
Συνολική παραγωγή ασφαλιστρων από πρωτασφαλίσεις

Η παραγωγή ασφαλιστρων, όπως φαίνεται από την έρευνα, συγκρινόμενη με την παραγωγή των ιδίων επιχειρήσεων για το δωδεκάμηνο του 2011 εμφανίζει μείωση κατά 10,7% (μείωση 9,8% στο εννεάμηνο), το οποίο αναλύεται σε μείωση κατά 9,4% (μείωση 6,8% στο εννεάμηνο) στις ασφαλίσεις Ζωής και μείωση κατά 11,8% (μείωση 12,0% στο εννεάμηνο) στις ασφαλίσεις κατά Ζημιών. Στον πίνακα που ακολουθεί καταγράφονται οι αθροιστικές μεταβολές των κλάδων και του συνόλου σε σχέση με το αντίστοιχο χρονικό διάστημα του 2011.

Πίνακας 3: Αθροιστική μεταβολή παραγωγής ασφαλιστρων 2011-2012

	Ασφαλίσεις Ζωής	Ασφαλίσεις κατά Ζημιών	Σύνολο
Α' τρίμηνο	+2,4%	-12,0%	-6,0%
Α' εξάμηνο	-2,8%	-11,4%	-7,8%
Εννεάμηνο	-6,8%	-12,0%	-9,8%
Ιανουάριος – Οκτώβριος	-7,8%	-11,9%	-10,1%
Ιανουάριος – Νοέμβριος	-9,1%	-11,5%	-10,5%
Δωδεκάμηνο	-9,4%	-11,8%	-10,7%

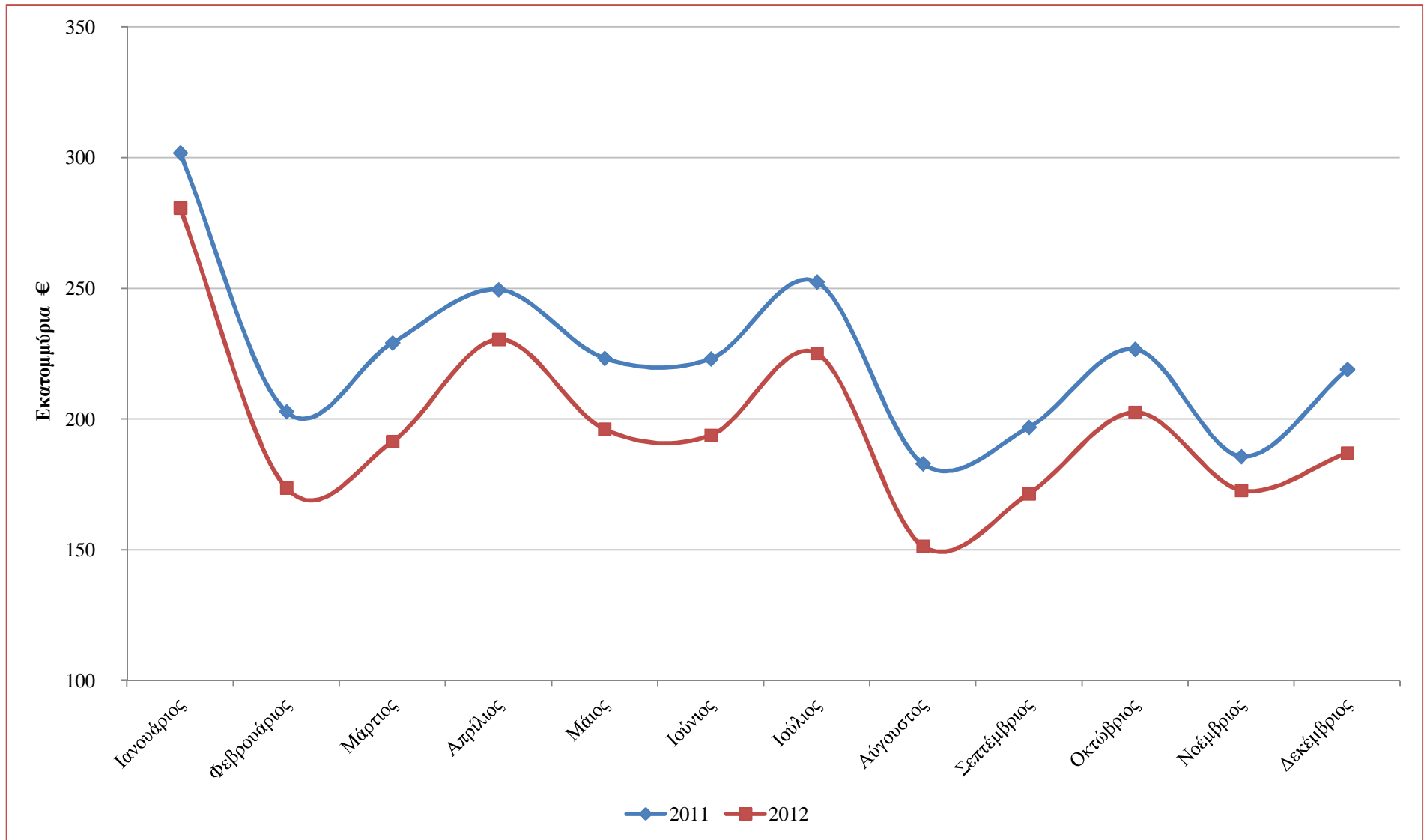
Γράφημα 1: Σφαιρική μεταβολή χρονικών διαστημάτων 2012 / 2011



Η διεξαχθείσα έρευνα παρακολουθεί την παραγωγή ασφαλιστρων σε μηνιαίες περιόδους, γεγονός το οποίο επιτρέπει την αντίστοιχη απεικόνιση της εξέλιξης στα παρακάτω δύο γραφήματα. Τα αναλυτικά στοιχεία παραγωγής ασφαλιστρων ανά κλάδο και ανά μήνα εμφανίζονται στο 1^ο και 2^ο παράρτημα.

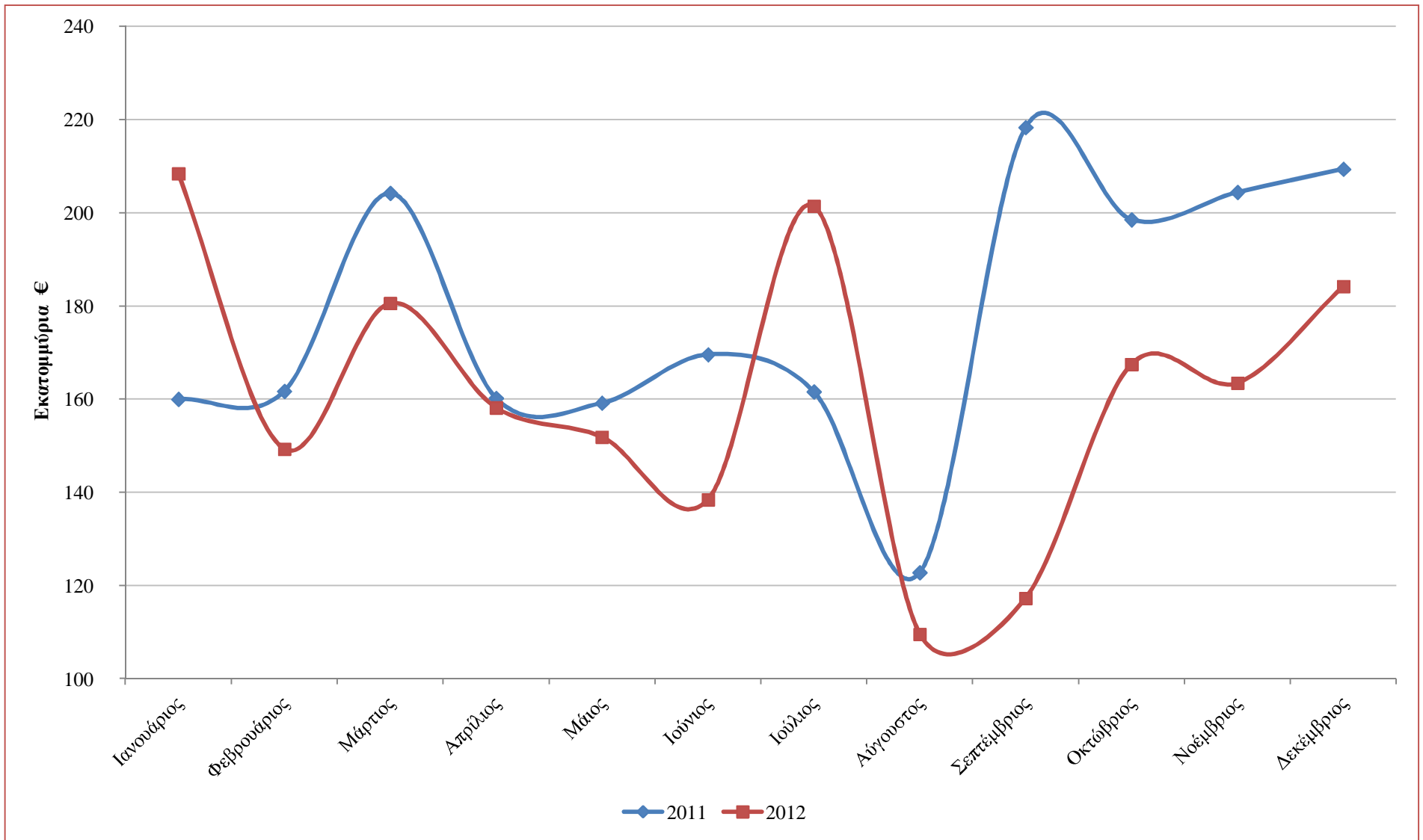
Συνολική παραγωγή ασφαλίσεων από πρωτασφαλίσεις

Γράφημα 2: Μηνιαία εξέλιξη της παραγωγής ασφαλίσεων κατά Ζημιών (εκατ. €)



Συνολική παραγωγή ασφαλίσεων από πρωτασφαλίσεις

Γράφημα 3: Μηνιαία εξέλιξη της παραγωγής ασφαλίσεων Ζωής (εκατ. €)



2. Παραγωγή ασφαλίσεων ανά κλάδο

Στο παρόν κεφάλαιο παρουσιάζεται η παραγωγή ασφαλίσεων για το δωδεκάμηνο του 2012 ανά κλάδο ασφάλισης για τις ασφαλιστικές επιχειρήσεις-μέλη οι οποίες συμμετείχαν στην έρευνα. Τα αναλυτικά δεδομένα ανά κλάδο και ανά μήνα εμφανίζονται στο 1^ο και 2^ο παράρτημα.

2.1 Ασφαλίσεις κατά Ζημιών

Η παραγωγή από πρωτασφαλίσεις για το δωδεκάμηνο του 2012 των κλάδων ασφαλίσεων κατά Ζημιών (συμπεριλαμβανομένου του δικαιώματος συμβολαίου) καθώς και το ποσοστό συμμετοχής τους στο σύνολο εμφανίζονται στον πίνακα 4.

Ο κλάδος της αστικής ευθύνης χερσαίων οχημάτων είναι ο μεγαλύτερος κλάδος ασφαλίσεων κατά Ζημιών με παραγωγή σχεδόν 1,2 δισ. € και 50,4% επί του συνόλου. Δεύτερος σε παραγωγή ασφαλίσεων είναι ο κλάδος της πυρκαϊάς και στοιχείων της φύσεως με 392 εκατ. € και 16,5% επί του συνόλου των κλάδων κατά Ζημιών.

Πίνακας 4: Παραγωγή από πρωτασφαλίσεις κατά Ζημιών δωδεκαμήνου 2012

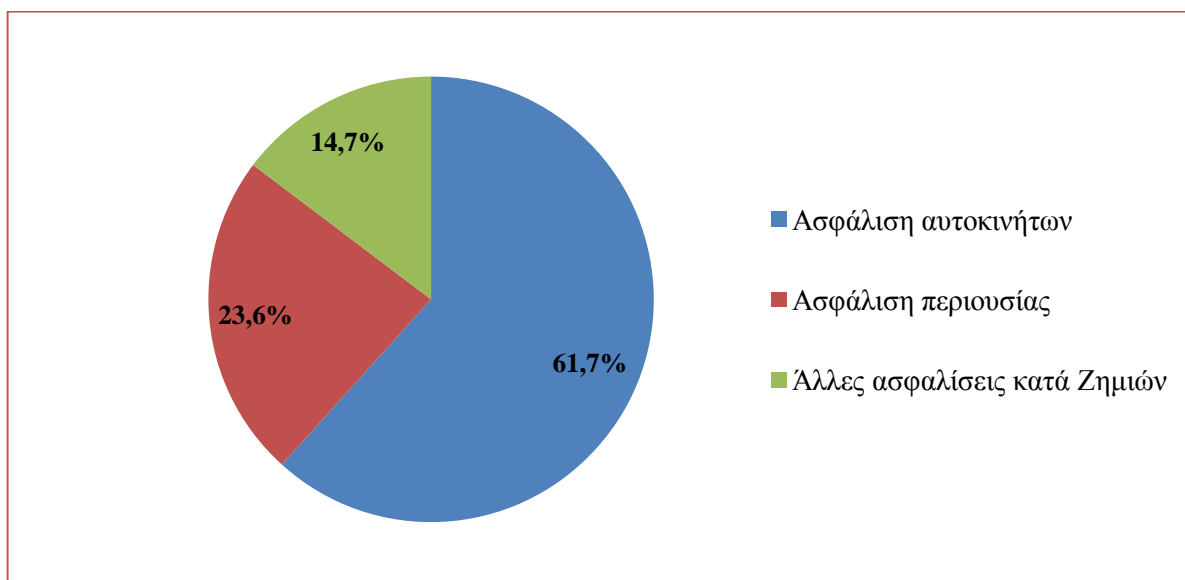
	€	Συμμετοχή
1. Ατυχήματα	44.484.313,77	1,9%
2. Ασθένειες	18.151.966,78	0,8%
3. Χερσαία οχήματα	267.660.346,76	11,3%
5. Αεροσκάφη	155.537,03	0,01%
6. Πλοία (θαλάσσια, λιμναία, ποτάμια)	13.090.630,84	0,6%
7. Μεταφερόμενα εμπορεύματα	23.138.363,57	1,0%
8. Πυρκαϊά και στοιχεία της φύσεως	392.369.968,89	16,5%
9. Λοιπές ζημιές αγαθών	132.882.885,36	5,6%
10. Αστική ευθύνη χερσαίων οχημάτων	1.198.736.207,33	50,4%
11. Αστική ευθύνη από αεροσκάφη	855.850,76	0,04%
12. Αστική ευθύνη πλοίων	6.144.590,53	0,3%
13. Γενική αστική ευθύνη	79.111.442,53	3,3%
14. Πιστώσεις	35.559.604,45	1,5%
15. Εγγυήσεις	1.087.066,18	0,05%
16. Διάφορες χρηματικές απώλειες	35.509.877,74	1,5%
17. Νομική προστασία	44.012.695,23	1,9%
18. Βοήθεια	83.702.443,20	3,5%
Σύνολο	2.376.653.790,94	100%

Παραγωγή ασφαλίσεων ανά κλάδο

Άλλοι σπουδαίοι κλάδοι ως προς το ύψος της παραγωγής είναι αυτός των χερσαίων οχημάτων με 268 εκατ. € (11,3% του συνόλου), οι λοιπές ζημιές αγαθών με 133 εκατ. € (5,6% του συνόλου) και οι ασφαλίσσεις γενικής αστικής ευθύνης με 79 εκατ. € (3,3% του συνόλου).

Όταν αθροίζεται η παραγωγή των κλάδων σχετικά με τα αυτοκίνητα (αστικής ευθύνης χερσαίων οχημάτων και χερσαίων οχημάτων), παρατηρείται ότι συγκεντρώνουν 1,5 δισ. € και ποσοστό 61,7% των ασφαλίσεων κατά Ζημιών. Η μείωσή τους σε σχέση με το δωδεκάμηνο του 2011 είναι 15,6%.

Γράφημα 4: Παραγωγή πρωτασφαλίσεων κατά Ζημιών 2012



Σημειώσεις: - Η ασφάλιση αυτοκινήτων περιλαμβάνει τους κλάδους της αστικής ευθύνης χερσαίων οχημάτων και χερσαίων οχημάτων,

- Η ασφάλιση περιουσίας τους κλάδους πυρκαϊάς και στοιχείων της φύσεως, λοιπών ζημιών αγαθών και διαφόρων χρηματικών απωλειών

Αντιστοίχως, οι καλύψεις πυρός και συμπληρωματικών κινδύνων περιουσίας (κλάδοι πυρκαϊάς και στοιχείων της φύσεως, λοιπών ζημιών αγαθών και διαφόρων χρηματικών απωλειών) συγκεντρώνουν παραγωγή περίπου 561 εκατ. € η οποία αντιστοιχεί στο 23,6% του συνόλου. Η μείωσή τους σε σχέση με το δωδεκάμηνο του 2011 είναι 2,1%.

Στον πίνακα 5 παρουσιάζεται το ποσοστό μεταβολής στην παραγωγή των ασφαλίσεων από το 2011 στο 2012 για τους κλάδους ασφάλισης κατά Ζημιών. Σε σχέση με τα αντίστοιχα δεδομένα του 2011, για τις ίδιες ασφαλιστικές επιχειρήσεις, η παραγωγή ασφαλίσεων μειώθηκε κατά 12,0%, οδηγούμενη κυρίως από τις μειώσεις των κλάδων χερσαίων οχημάτων (-21,9%), αστικής ευθύνης χερσαίων οχημάτων (-14,0%) και πυρκαϊάς και στοιχείων της φύσεως (-6,5%). Εκτός αυτών, μεγάλες ποσοστιαίες μειώσεις είχαν κάποιοι μικρότεροι σε μέγεθος κλάδοι, όπως αυτοί της νομικής προστασίας (-15,2%), των μεταφερομένων εμπορευμάτων (-16,1%) και ατυχημάτων (-20,6%). Αντιθέτως, αύξηση της παραγωγής σημείωσε ο κλάδος της γενικής αστικής ευθύνης (+3,0%), των λοιπών ζημιών αγαθών (+10,6%) και των διαφόρων χρηματικών απωλειών (+7,4%).

Παραγωγή ασφαλίσεων ανά κλάδο

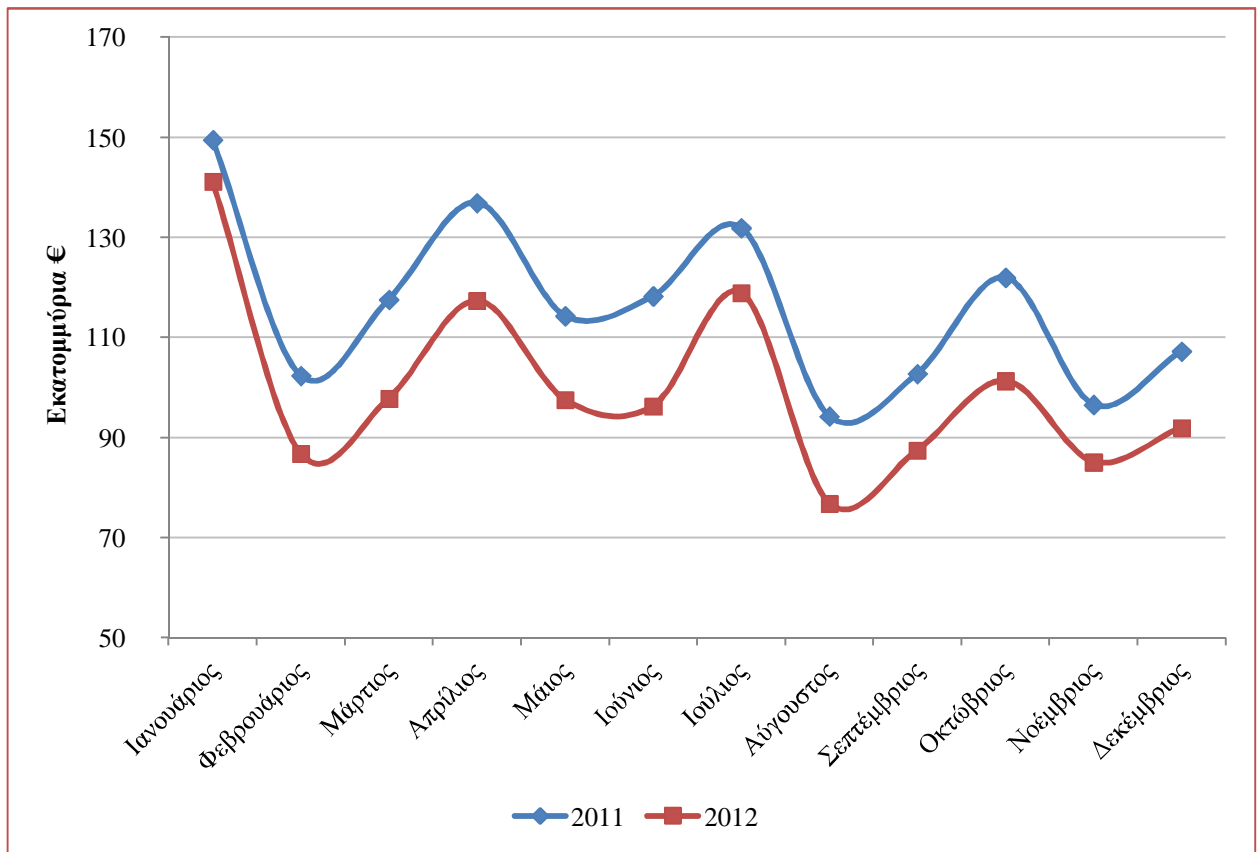
Πίνακας 5: Μεταβολή της παραγωγής από πρωτασφαλίσεις κατά Ζημιών

€	Δωδεκάμηνο 2012	Δωδεκάμηνο 2011	Μεταβολή
1. Ατυχήματα	44.484.313,77	56.052.997,55	-20,6%
2. Ασθένειες	18.151.966,78	15.495.119,68	+17,1%
3. Χερσαία οχήματα	267.660.346,76	342.851.126,81	-21,9%
5. Αεροσκάφη	155.537,03	193.923,43	-19,8%
6. Πλοία (θαλάσσια, λιμναία, ποτάμια)	13.090.630,84	15.848.404,86	-17,4%
7. Μεταφερόμενα εμπορεύματα	23.138.363,57	27.593.253,45	-16,1%
8. Πυρκαϊά και στοιχεία της φύσεως	392.369.968,89	419.675.213,73	-6,5%
9. Λοιπές ζημιές αγαθών	132.882.885,36	120.195.733,67	+10,6%
10. Αστική ευθύνη χερσαίων οχημάτων	1.198.736.207,33	1.393.981.094,25	-14,0%
11. Αστική ευθύνη από αεροσκάφη	855.850,76	897.033,08	-4,6%
12. Αστική ευθύνη πλοίων	6.144.590,53	6.915.682,33	-11,1%
13. Γενική αστική ευθύνη	79.111.442,53	76.827.133,86	+3,0%
14. Πιστώσεις	35.559.604,45	44.543.076,31	-20,2%
15. Εγγυήσεις	1.087.066,18	1.893.568,82	-42,6%
16. Διάφορες χρηματικές απώλειες	35.509.877,74	33.070.998,39	+7,4%
17. Νομική προστασία	44.012.695,23	51.929.489,21	-15,2%
18. Βοήθεια	83.702.443,20	85.329.358,35	-1,9%
Σύνολο	2.376.653.790,94	2.693.293.207,74	-11,8%

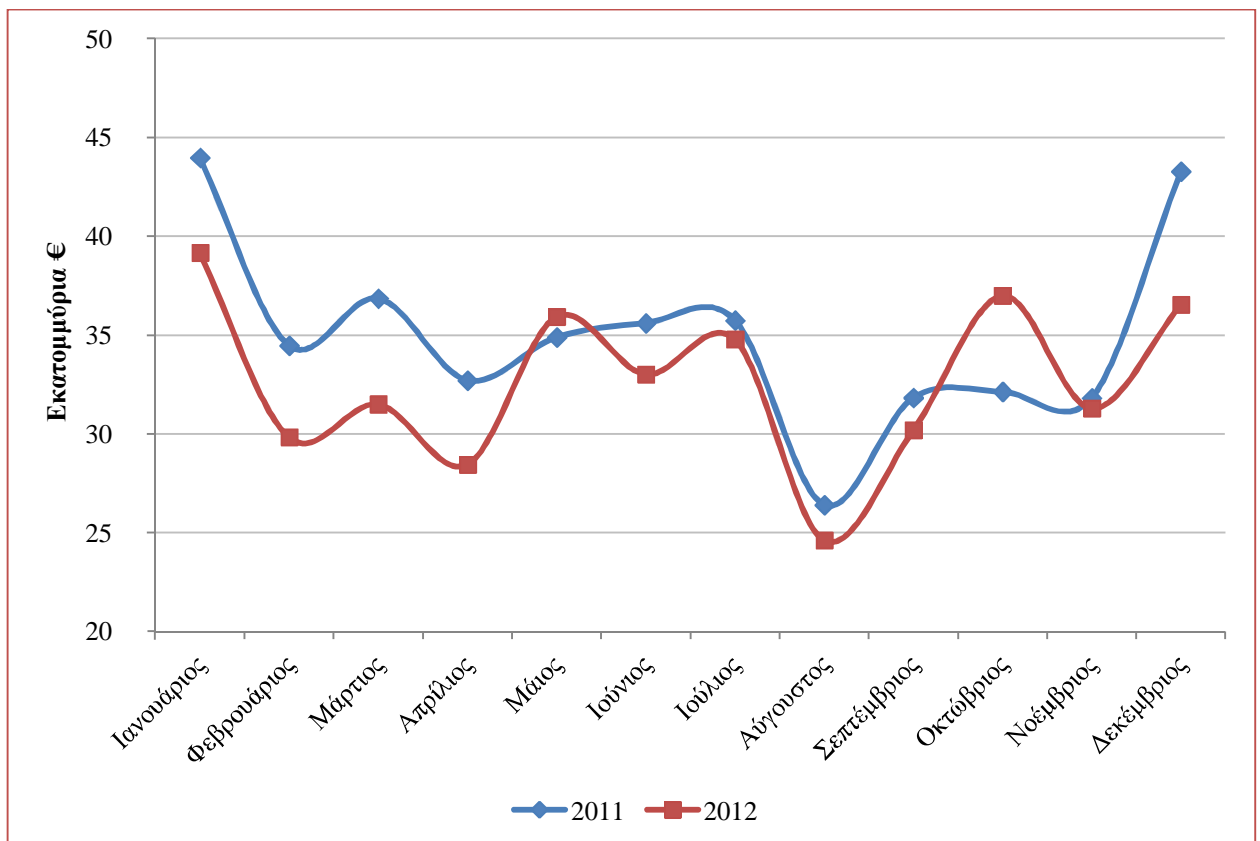
Η μηνιαία εξέλιξη της παραγωγής ασφαλίσεων για τον κλάδο της αστικής ευθύνης χερσαίων οχημάτων και της πυρκαϊάς και στοιχείων της φύσεως φαίνονται στα γραφήματα 5 και 6.

Παραγωγή ασφαλιστρων ανά κλάδο

Γράφημα 5: Μηνιαία παραγωγή ασφαλιστρων Αστικής ευθύνης οχημάτων



Γράφημα 6: Μηνιαία παραγωγή ασφαλιστρων Πυρκαϊάς και στοιχείων της φύσεως



Παραγωγή ασφαλιστρων ανά κλάδο

2.2 Ασφαλίσεις Ζωής

Η παραγωγή στις ασφαλίσεις Ζωής καθώς και το ποσοστό συμμετοχής κάθε κλάδου στο σύνολο εμφανίζονται στον πίνακα 6.

Η παραγωγή του κλάδου έφτασε τα 1,9 δισ. € με το μεγαλύτερο μέρος του οποίου, 1,2 δισ. € ή 60,7% του συνόλου, να συγκεντρώνεται στον κλάδο I. Ζωής. Οι ασφαλίσεις ζωής οι οποίες είναι συνδεδεμένες με επενδύσεις έφτασαν στα 411 εκατ. € και μερίδιο επί του συνόλου 21,3% ενώ η διαχείριση ομαδικών συνταξιοδοτικών κεφαλαίων συγκέντρωσε 203 εκατ. € ή 10,5% της παραγωγής.

Πίνακας 6: Παραγωγή από πρωτασφαλίσεις Ζωής δωδεκαμήνου 2012

	€	Συμμετοχή
I. Ζωής	1.171.827.527,35	60,7%
III. Ζωής συνδεδεμένων με επενδύσεις	410.801.628,00	21,3%
IV. Υγείας	62.882.066,62	3,3%
VI. Κεφαλαιοποίησης	76.057,45	0,004%
VII. Διαχείριση ομαδικών συνταξιοδοτικών κεφαλαίων	202.997.855,69	10,5%
VIII. Ομαδικά προγράμματα πρόνοιας	81.932.553,89	4,2%
Σύνολο	1.930.517.689,00	100%

Η μεταβολή της παραγωγής στις πρωτασφαλίσεις Ζωής παρουσιάζεται στον πίνακα 7. Συνολικά, διαπιστώνεται ότι μειώθηκε η παραγωγή των πρωτασφαλίσεων Ζωής κατά 9,4%. Σχεδόν όλοι οι κλάδοι ασφαλίσεων Ζωής κινήθηκαν πτωτικά εκτός του κλάδου III. Ασφαλίσεων ζωής συνδεδεμένων με επενδύσεις, ο οποίος αυξήθηκε κατά 10,8%. Ο κλάδος I. Ζωής γνώρισε μείωση κατά 10,6%.

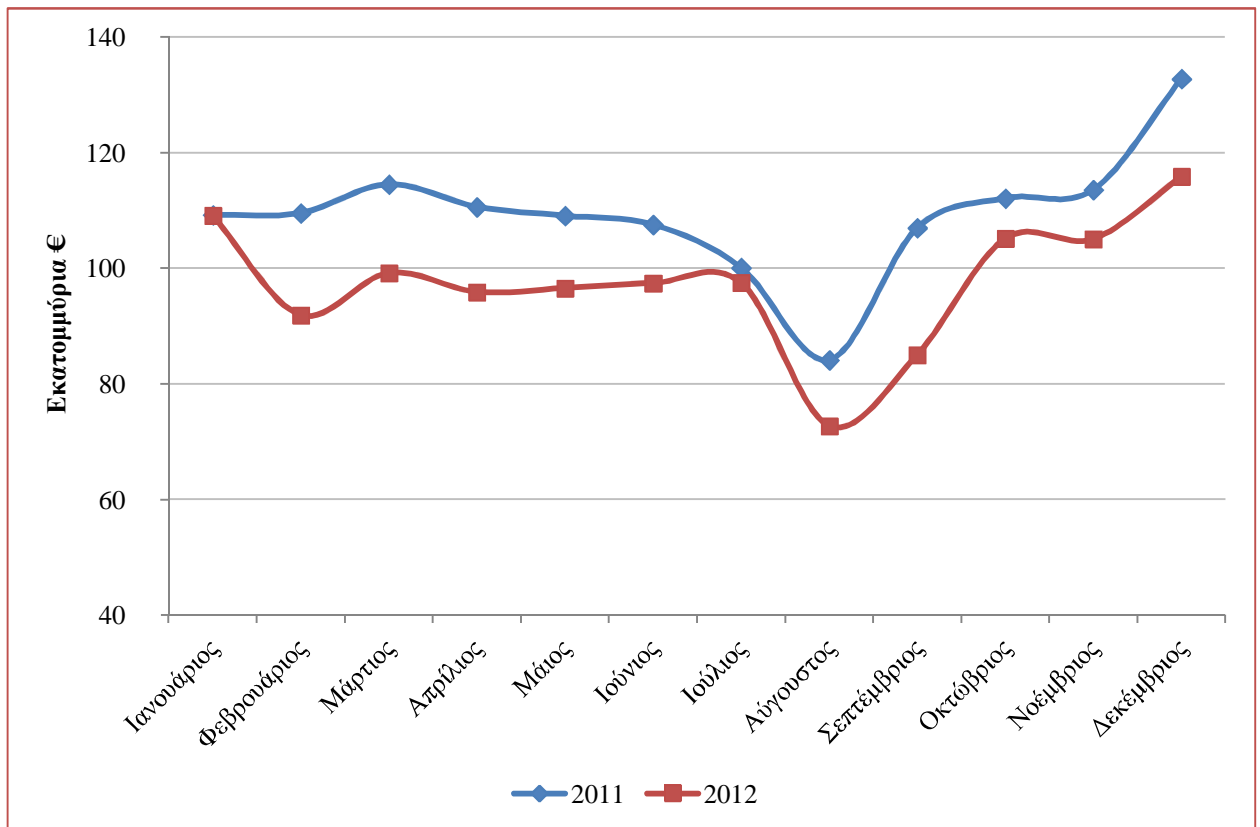
Πίνακας 7: Μεταβολή της παραγωγής από πρωτασφαλίσεις Ζωής

€	Δωδεκάμηνο 2012	Δωδεκάμηνο 2011	Μεταβολή
I. Ζωής	1.171.827.527,35	1.310.601.484,06	-10,6%
III. Ζωής συνδεδεμένων με επενδύσεις	410.801.628,00	370.617.875,58	10,8%
IV. Υγείας	62.882.066,62	62.428.205,24	0,7%
VI. Κεφαλαιοποίησης	76.057,45	86.605,80	-12,2%
VII. Διαχείριση ομαδικών συνταξιοδοτικών κεφαλαίων	202.997.855,69	282.415.140,32	-28,1%
VIII. Ομαδικά προγράμματα πρόνοιας	81.932.553,89	104.200.131,91	-21,4%
Σύνολο	1.930.517.689,00	2.130.349.442,91	-9,4%

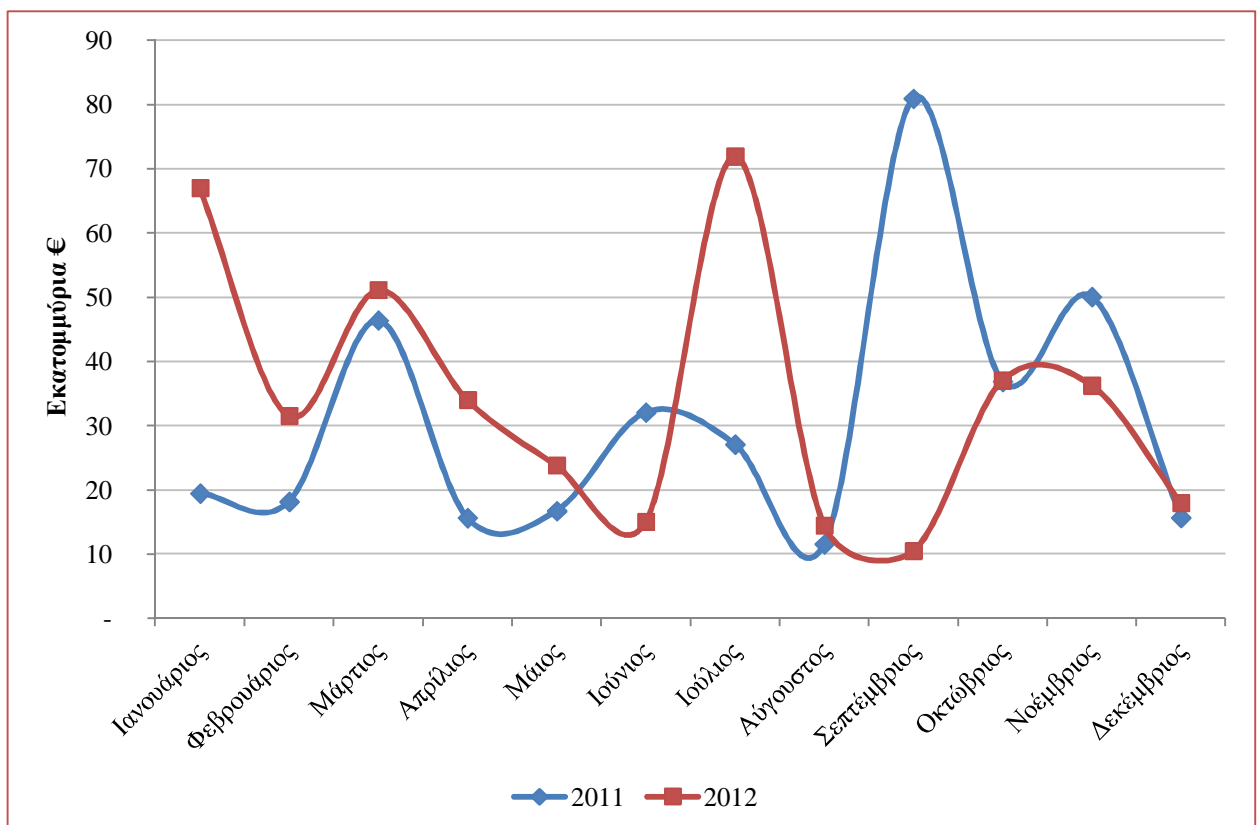
Η μηνιαία εξέλιξη της παραγωγής ασφαλιστρων για τους κλάδους I. Ζωής και III. Ζωής που συνδέονται με επενδύσεις φαίνεται στα παρακάτω δύο γραφήματα.

Παραγωγή ασφαλιστρων ανά κλάδο

Γράφημα 7: Μηνιαία εξέλιξη παραγωγής ασφαλιστρων κλάδου I. Ζωής



Γράφημα 8: Μηνιαία εξέλιξη παραγωγής ασφαλιστρων κλάδου III. Ζωής συνδεδεμένων με επενδύσεις



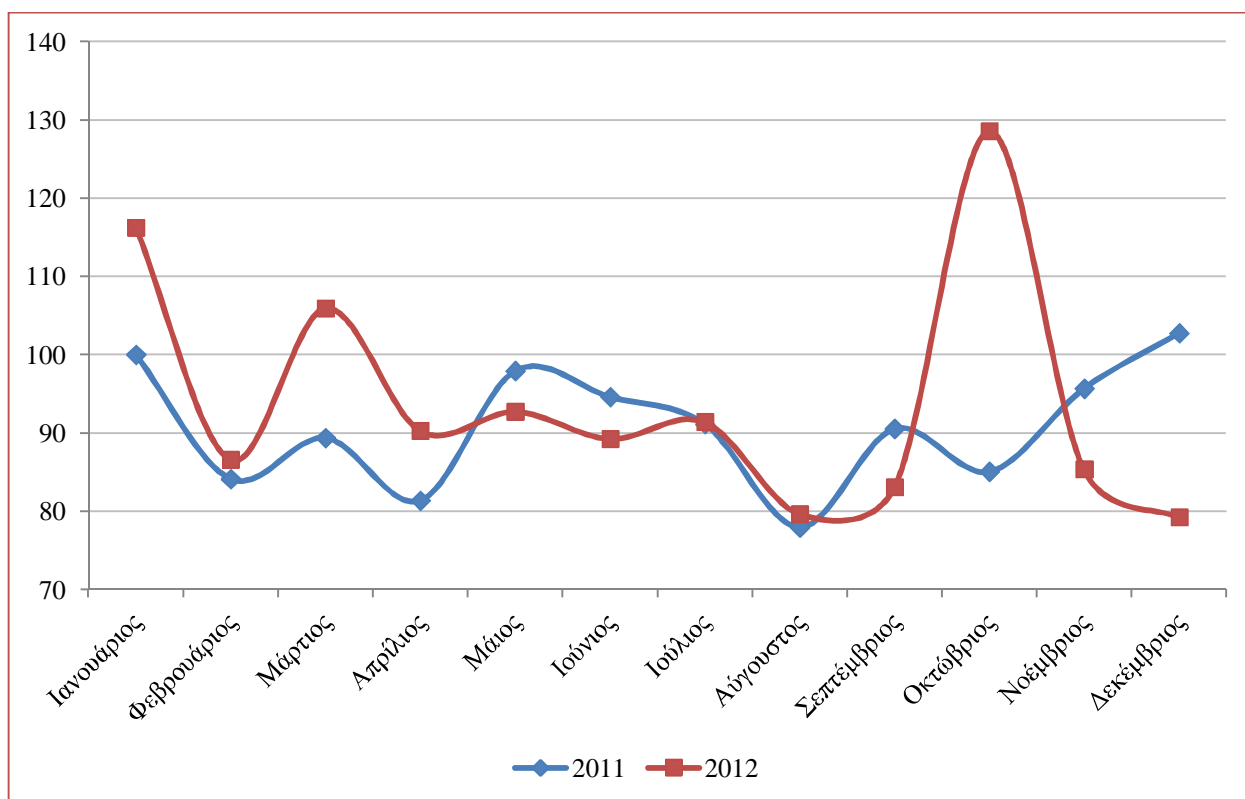
3. Επιστροφές ασφαλιστρών και ακυρώσεις συμβολαίων

Η ΕΑΕΕ συνεχίζει την έρευνα σχετικά με τα μεγέθη των επιστροφών ασφαλιστρών λόγω ακυρώσεων. Παρακάτω καταγράφονται οι επιστροφές ασφαλιστρών, όπως προκύπτουν από το άθροισμα των ποσών που επιστράφηκαν στους ασφαλισμένους λόγω ακυρώσεων συμβολαίων/καλύψεων για το μη δεδουλευμένο τμήμα του συμβολαίου, όχι όμως τα ποσά που αφορούσαν πληρωμές λόγω λήξης συμβολαίων ή εξαγοράς ή επέλευσης της ασφαλιστικής περίπτωσης.

3.1 Ασφαλίσεις κατά Ζημιών

Στο γράφημα 9 παρουσιάζεται σε δεικτοποιημένη μορφή με βάση 100 την τιμή του μηνός Ιανουαρίου 2011, η μηνιαία εξέλιξη των ποσών επιστροφών ασφαλιστρών λόγω ακυρώσεων στο σύνολο των κλάδων ασφαλίσεων κατά Ζημιών. Αν και ο δείκτης ξεκίνησε σε μεγαλύτερες τιμές από τις αντίστοιχες του 2011, συνέχισε από το Μάιο και μετά στο ίδιο ή χαμηλότερο επίπεδο μέχρι την κορύφωσή του τον Οκτώβριο, έκτοτε όμως επανήλθε σε χαμηλότερα επίπεδα.

Γράφημα 9: Μεταβολές συνόλων επιστροφών ασφαλιστρών ασφαλίσεων κατά Ζημιών λόγω ακυρώσεων



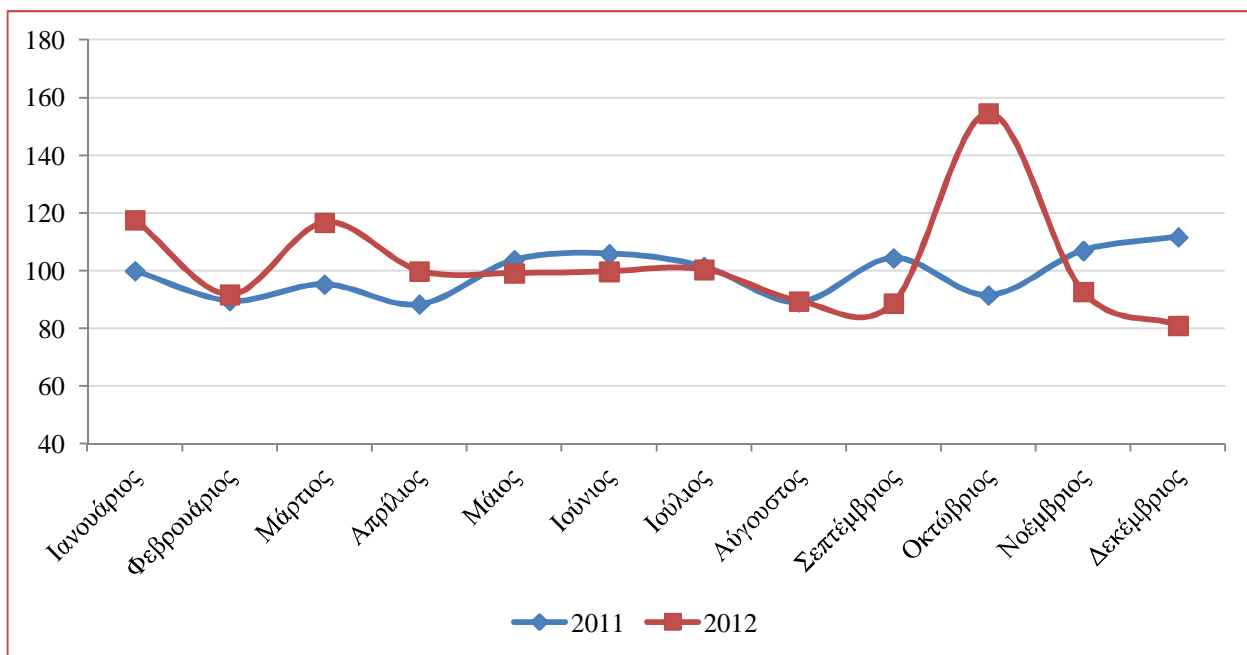
Σημείωση: Δεικτοποίηση με βάση την τιμή Ιανουαρίου 2011 = 100

Ειδικότερα στις ασφαλίσεις αυτοκινήτων (κλάδοι ασφάλισης χερσαίων οχημάτων και αστικής ευθύνης χερσαίων οχημάτων), οι επιστροφές κινήθηκαν σε υψηλότερο επίπεδο κατά

Επιστροφές ασφαλιστρών και ακυρώσεις συμβολαίων

την αρχή του έτους (Ιανουάριος-Μάρτιος) άλλα έκτοτε σταθεροποιούνται πρώτα και μετά μειώνονται (γράφημα 10), με εξαίρεση τη μεγάλη αύξηση του Οκτωβρίου.

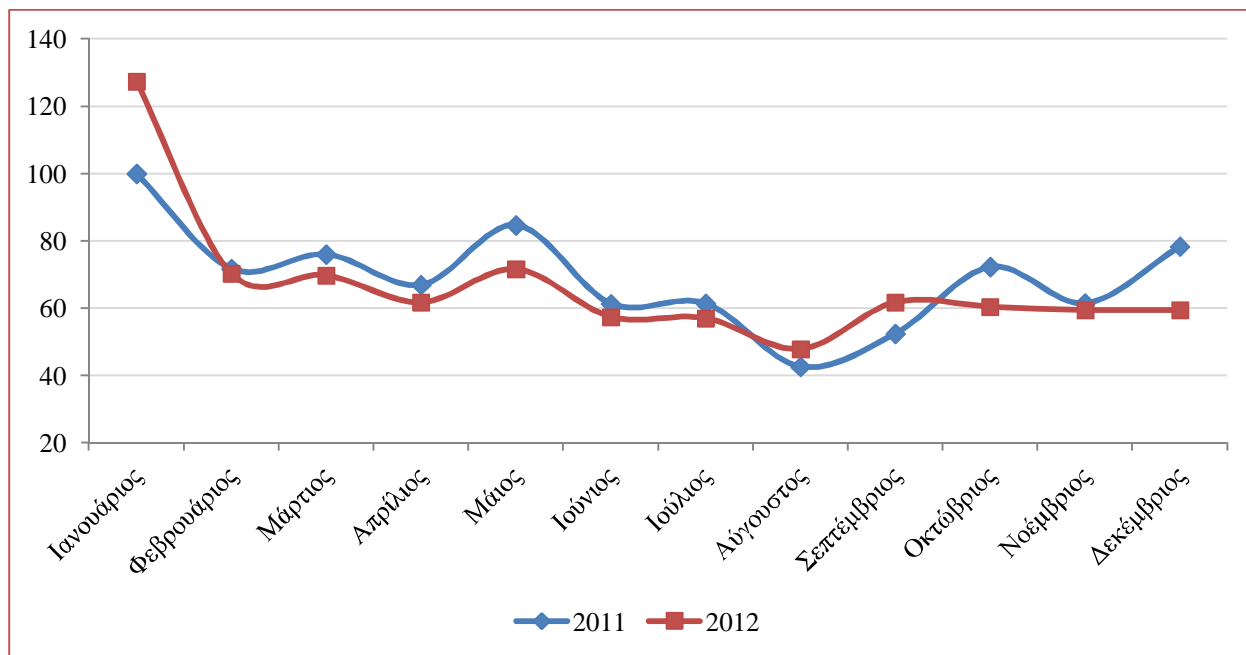
Γράφημα 10: Μεταβολές επιστροφών ασφαλιστρών αυτοκινήτων



Σημειώσεις: - Η ασφάλιση αυτοκινήτων περιλαμβάνει τους κλάδους της αστικής ευθύνης χερσαίων οχημάτων και χερσαίων οχημάτων,

- Δεικτοποίηση με βάση την τιμή Ιανουαρίου 2011 = 100

Γράφημα 11: Μεταβολές επιστροφών ασφαλιστρών περιουσίας



Σημειώσεις: - Η ασφάλιση περιουσίας τους κλάδους πυρκαϊάς και στοιχείων της φύσεως, λοιπών ζημιών αγαθών και διαφόρων χρηματικών απωλειών

- Δεικτοποίηση με βάση την τιμή Ιανουαρίου 2011 = 100

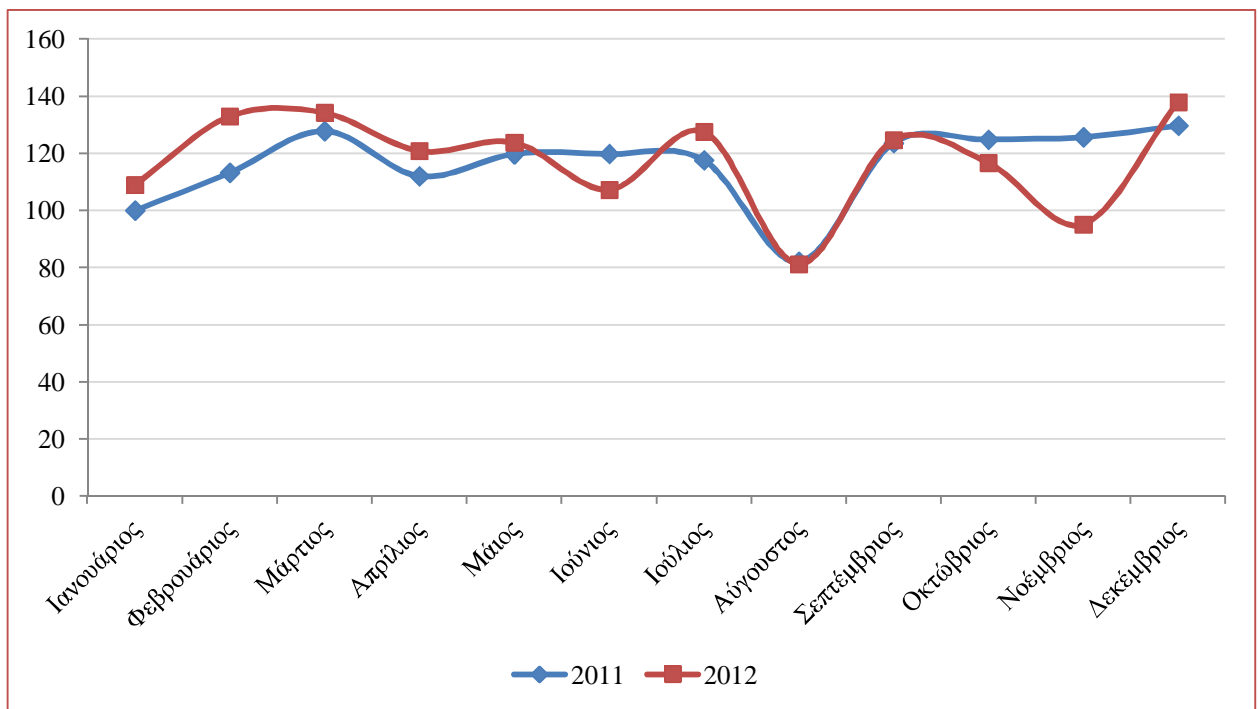
Επιστροφές ασφαλιστρών και ακυρώσεις συμβολαίων

Στις ασφαλίσεις περιουσίας (κλάδοι πυρκαϊάς και στοιχείων της φύσεως, λοιπών ζημιών αγαθών και διαφόρων χρηματικών απωλειών), οι επιστροφές συνεχίζουν να κινούνται με παρόμοιο τρόπο με αυτόν που κινούνταν το 2011, παρουσιάζοντας μία σταθερότητα από το Σεπτέμβριο και μετά.

3.2 Ασφαλίσεις Ζωής

Στον κλάδο Ι. Ζωής, οι επιστροφές το 2012 κινήθηκαν παρόμοια με το 2011 αλλά ήταν ελαφρώς αυξημένες, ιδιαίτερα κατά την αρχή του έτους.

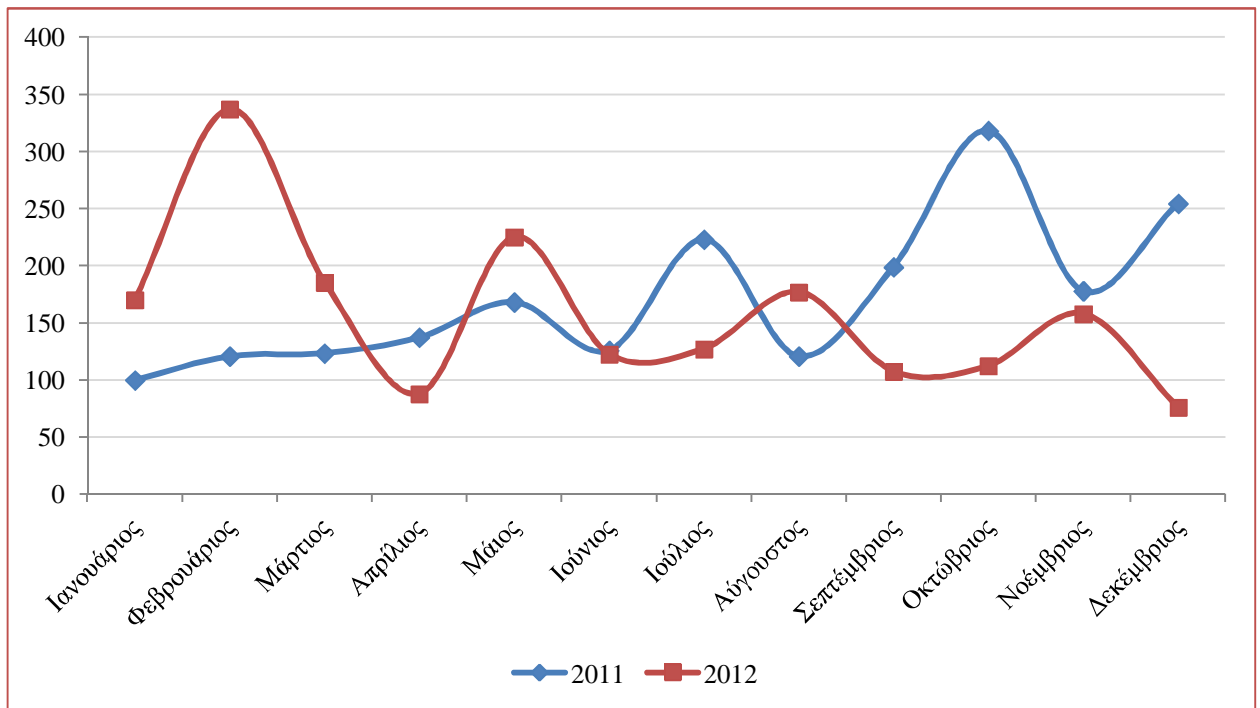
Γράφημα 12: Μεταβολές επιστροφών ασφαλιστρών κλάδου Ι. Ζωής



Σημείωση: Δεικτοποίηση με βάση την τιμή Ιανουαρίου 2011 = 100

Στον κλάδο ΙΙΙ. Ασφαλίσεων Ζωής συνδεδεμένων με επενδύσεις παρατηρήθηκαν μεγάλα ποσά επιστροφών ασφαλιστρών στην αρχή του έτους αλλά σταδιακά εξομαλύνθηκαν στα επίπεδα του 2011 και ακόμη παρακάτω.

Γράφημα 13: Μεταβολές επιστροφών ασφαλιστρών ζωής συνδεδεμένων με επενδύσεις



Σημείωση: Δεικτοποίηση με βάση την τιμή Ιανουαρίου 2011 = 100

Παραρτήματα

Παράρτημα 1: Μηνιαία παραγωγή ασφαλιστρων ασφαλίσεων Ζωής 2012/2011

€	Ιανουάριος/12	Φεβρουάριος/12	Μάρτιος/12	Ιανουάριος/11	Φεβρουάριος/11	Μάρτιος/11
I.Ζωής	109.169.343,19	91.934.256,40	99.211.395,42	109.264.833,68	109.583.838,71	114.530.908,43
III.Ζωής που συνδέονται με επενδύσεις	67.034.140,02	31.529.372,94	51.113.235,33	19.457.841,27	18.175.301,90	46.406.564,37
IV.Υγείας	5.121.475,41	4.542.323,08	5.304.649,64	4.994.267,04	4.765.359,10	5.262.445,93
VI.Κεφαλαιοποίησης	6.905,82	5.029,00	5.691,37	7.498,34	1.558,21	4.254,28
VII.Διαχείριση ομαδικών συνταξιοδοτικών κεφαλαίων	19.748.265,12	15.490.017,33	16.755.334,91	15.631.322,03	20.480.648,80	25.357.692,52
VIII.Ομαδικά προγράμματα πρόνοιας	7.353.846,26	5.824.520,84	8.210.583,32	10.666.994,99	8.725.038,44	12.668.850,86
Σύνολο ασφαλίσεων Ζωής	208.433.975,82	149.325.519,59	180.600.889,99	160.022.757,36	161.731.745,17	204.230.716,40

€	Απρίλιος/12	Μάιος/12	Ιούνιος/12	Απρίλιος/11	Μάιος/11	Ιούνιος/11
I.Ζωής	95.938.791,17	96.577.044,61	97.454.779,76	110.643.288,88	109.106.981,01	107.570.419,38
III.Ζωής που συνδέονται με επενδύσεις	34.029.704,40	23.809.229,00	15.060.420,86	15.642.126,20	16.719.033,69	32.070.104,03
IV.Υγείας	5.005.093,39	5.836.560,04	5.703.041,14	4.962.301,86	5.975.726,20	5.645.436,08
VI.Κεφαλαιοποίησης	2.803,49	6.830,09	13.061,17	3.401,60	11.037,23	15.864,15
VII.Διαχείριση ομαδικών συνταξιοδοτικών κεφαλαίων	15.714.819,89	18.569.220,99	14.398.731,46	19.935.727,47	17.998.590,25	17.224.937,72
VIII.Ομαδικά προγράμματα πρόνοιας	7.507.975,82	7.099.301,46	5.818.333,11	9.069.520,01	9.400.677,64	7.093.958,86
Σύνολο ασφαλίσεων Ζωής	158.199.188,16	151.898.186,19	138.448.367,50	160.256.366,03	159.212.046,03	169.620.720,23

€	Ιούλιος/12	Αύγουστος/12	Σεπτέμβριος/12	Ιούλιος/11	Αύγουστος/11	Σεπτέμβριος/11
I.Ζωής	97.512.651,08	72.734.085,90	85.076.067,77	100.132.502,65	84.171.033,28	107.018.485,65
III.Ζωής που συνδέονται με επενδύσεις	71.937.563,57	14.500.530,56	10.517.331,47	27.080.234,44	11.547.253,27	80.924.012,39
IV.Υγείας	4.995.511,91	4.131.173,08	5.411.154,76	5.314.012,06	4.230.903,02	5.349.716,94
VI.Κεφαλαιοποίησης	4.807,04	3.851,53	5.711,19	5.349,82	4.421,56	6.929,20
VII.Διαχείριση ομαδικών συνταξιοδοτικών κεφαλαίων	19.183.817,37	11.103.359,74	10.416.876,77	20.528.507,12	15.139.888,30	17.600.422,67
VIII.Ομαδικά προγράμματα πρόνοιας	7.807.632,85	7.098.551,75	5.891.324,61	8.580.590,87	7.729.188,32	7.475.644,06
Σύνολο ασφαλίσεων Ζωής	201.441.983,82	109.571.552,56	117.318.466,57	161.641.196,96	122.822.687,75	218.375.210,91

€	Οκτώβριος/12	Νοέμβριος/12	Δεκέμβριος/12	Οκτώβριος /11	Νοέμβριος /11	Δεκέμβριος /11
I.Ζωής	105.187.752,95	105.114.566,23	115.916.792,87	112.151.563,03	113.623.845,66	132.803.783,68
III.Ζωής που συνδέονται με επενδύσεις	37.053.806,69	36.250.435,65	17.965.857,51	36.860.383,37	50.066.143,75	15.668.876,90
IV.Υγείας	5.583.952,56	5.772.215,84	5.474.915,77	5.282.423,40	5.306.118,70	5.339.494,91
VI.Κεφαλαιοποίησης	3.347,52	6.590,24	11.428,99	3.240,14	7.600,43	15.450,84
VII.Διαχείριση ομαδικών συνταξιοδοτικών κεφαλαίων	12.610.533,48	10.180.528,13	38.826.350,50	37.526.082,08	28.337.852,49	46.653.468,86
VIII.Ομαδικά προγράμματα πρόνοιας	7.092.409,39	6.168.015,99	6.060.058,49	6.751.539,77	7.101.663,01	8.936.465,08
Σύνολο ασφαλίσεων Ζωής	167.531.802,59	163.492.352,08	184.255.404,13	198.575.231,79	204.443.224,04	209.417.540,27

Παράρτημα 2: Μηνιαία παραγωγή ασφαλιστρων ασφαλίσεων κατά Ζημιών 2012/2011

€	Ιανουάριος/12	Φεβρουάριος/12	Μάρτιος/12	Ιανουάριος/11	Φεβρουάριος/11	Μάρτιος/11
1.Ατυχήματα	5.418.678,00	3.442.307,45	3.812.483,78	6.092.891,60	4.086.867,02	4.626.847,45
2.Ασθένειες	1.502.356,30	1.452.857,34	1.409.903,60	1.199.684,69	1.140.560,18	1.244.949,86
3.Χερσαία οχήματα	33.732.519,56	18.867.097,26	20.965.050,45	40.442.183,41	26.059.219,48	29.092.047,21
5.Αεροσκάφη	730,99	113,28	18.168,45	90,00	90,00	7.897,00
6.Πλοία	1.123.586,17	765.425,56	1.448.771,28	1.499.910,16	928.244,10	1.337.792,78
7.Μεταφερόμενα εμπορεύματα	3.174.853,13	1.862.099,67	2.145.834,69	3.846.166,06	2.399.994,85	2.288.822,68
8.Πυρακιά και στοιχεία της φύσεως	39.175.180,64	29.843.705,18	31.504.507,35	43.972.375,62	34.471.161,43	36.852.247,24
9.Λοιπές ζημιές αγαθών	21.495.076,70	8.424.863,57	8.083.919,50	23.714.485,92	8.449.845,19	9.979.307,97
10.Αστική ευθύνη από χερσαία οχήματα	141.218.860,88	86.818.033,13	97.802.446,88	149.528.865,70	102.400.533,84	117.607.353,68
11.Αστική ευθύνη από αεροσκάφη	49.356,00	8.506,81	106.700,90	59.527,28	14.038,25	113.489,38
12.Αστική ευθύνη από πλοία	542.208,34	470.888,72	589.955,91	571.794,43	515.559,84	593.724,16
13.Γενική αστική ευθύνη	10.713.841,53	5.793.517,95	6.373.698,05	8.523.417,62	6.194.630,37	6.327.900,22
14.Πιστώσεις	3.974.505,50	4.230.912,02	3.186.119,53	4.134.335,36	3.492.510,31	4.851.697,06
15.Εγγυήσεις	5.160,04	77.377,54	137.500,08	127.452,09	136.953,03	180.832,47
16.Διάφορες χρηματικές απώλειες	4.706.394,08	2.782.986,60	2.394.112,84	3.680.988,59	2.386.282,49	2.422.400,20
17.Νομική προστασία	4.608.620,48	3.287.690,58	3.768.853,00	5.532.966,96	4.045.106,39	4.680.055,68
18.Βοήθεια	9.364.491,58	5.600.344,02	7.612.674,58	8.903.498,21	6.188.900,73	6.940.483,85
Σύνολο ασφαλίσεων κατά Ζημιών	280.806.419,92	173.728.726,66	191.360.700,85	301.830.633,69	202.910.497,50	229.147.848,88

€	Απρίλιος/12	Μάιος/12	Ιούνιος/12	Απρίλιος/11	Μάιος/11	Ιούνιος/11
1.Ατυχήματα	4.139.477,24	3.509.278,71	3.538.492,10	5.064.595,59	4.414.465,73	4.301.603,74
2.Ασθένειες	1.495.506,68	1.478.603,06	1.576.529,69	1.145.462,90	1.437.805,60	1.394.887,39
3.Χερσαία οχήματα	24.961.580,22	21.611.569,53	21.158.248,98	32.164.970,66	27.361.379,10	27.938.828,65
5.Αεροσκάφη	-2.385,00	10.170,00	6.641,17	0,00	10.545,00	388,78
6.Πλοία	1.178.464,78	1.652.414,39	1.892.779,02	1.858.332,70	1.805.265,40	1.972.168,84
7.Μεταφερόμενα εμπορεύματα	2.275.108,50	1.698.757,88	1.701.769,77	2.962.413,46	2.025.930,57	1.158.850,41
8.Πυρακιά και στοιχεία της φύσεως	28.454.995,12	35.932.053,70	33.019.696,08	32.700.237,05	34.882.070,63	35.604.583,74
9.Λοιπές ζημιές αγαθών	18.128.296,67	8.819.303,57	10.565.307,54	9.009.440,82	8.015.415,91	9.499.216,12
10.Αστική ευθύνη από χερσαία οχήματα	117.367.664,68	97.574.958,59	96.261.047,50	136.937.885,59	114.344.710,55	118.285.859,94
11.Αστική ευθύνη από αεροσκάφη	49.165,00	164.879,58	8.082,62	27.286,07	133.813,72	11.051,32
12.Αστική ευθύνη από πλοία	731.374,52	887.964,92	836.505,68	710.168,40	956.882,15	997.242,90
13.Γενική αστική ευθύνη	14.029.408,13	6.026.319,06	5.427.934,39	8.310.948,51	11.126.243,45	5.176.957,10
14.Πιστώσεις	3.031.683,02	2.676.166,92	5.174.919,08	3.400.035,37	3.155.648,57	2.904.552,48
15.Εγγυήσεις	77.985,40	81.652,53	74.337,04	166.731,28	137.014,86	107.828,93
16.Διάφορες χρηματικές απώλειες	3.311.727,13	3.546.936,10	2.404.876,96	2.661.938,92	2.793.266,07	2.983.944,94
17.Νομική προστασία	4.092.234,52	3.463.758,89	3.585.608,64	5.092.337,49	4.540.710,06	4.373.775,78
18.Βοήθεια	7.126.756,68	6.971.131,99	6.511.750,97	7.267.037,42	6.123.429,52	6.318.096,73
Σύνολο ασφαλίσεων κατά Ζημιών	230.449.043,28	196.105.919,42	193.744.527,22	249.479.822,22	223.264.596,88	223.029.837,78

€	Ιούλιος/12	Αύγουστος/12	Σεπτέμβριος/12	Ιούλιος/11	Αύγουστος/11	Σεπτέμβριος/11
1.Ατυχήματα	4.186.380,73	2.947.591,20	3.248.964,40	5.139.531,03	3.948.783,91	4.509.897,10
2.Ασθένειες	1.453.838,41	1.217.433,19	1.322.384,02	1.242.710,75	978.257,58	1.134.849,43
3.Χερσαία οχήματα	26.768.387,64	17.556.223,27	18.800.683,61	35.234.764,60	22.818.862,51	24.111.991,02
5.Αεροσκάφη	2.873,71	158.521,08	-2.283,28	7.061,80	164.863,37	-1.375,38
6.Πλοία	1.937.557,89	748.479,53	421.149,07	2.206.685,87	870.494,01	750.926,91
7.Μεταφερόμενα εμπορεύματα	2.435.985,58	1.311.778,84	1.597.222,50	3.471.747,96	1.777.107,61	1.962.782,22
8.Πυρακιά και στοιχεία της φύσεως	34.778.629,06	24.622.498,60	30.203.322,95	35.739.566,53	26.407.129,33	31.828.628,82
9.Λοιπές ζημιές αγαθών	10.017.420,08	8.782.980,42	7.433.622,93	11.097.212,97	8.704.509,08	6.811.817,73
10.Αστική ευθύνη από χερσαία οχήματα	118.905.533,11	76.860.531,02	87.478.421,28	131.924.401,38	94.293.453,78	102.791.358,62
11.Αστική ευθύνη από αεροσκάφη	45.633,20	174.452,83	100.294,62	48.112,28	210.678,80	74.762,55
12.Αστική ευθύνη από πλοία	1.041.248,46	492.693,07	263.133,56	1.109.944,02	621.129,27	373.607,44
13.Γενική αστική ευθύνη	6.188.488,62	3.992.271,42	5.175.036,02	5.887.533,88	4.438.290,57	5.357.418,59
14.Πιστώσεις	2.814.707,69	1.951.762,39	2.615.212,66	4.540.677,99	4.018.337,56	3.647.130,44
15.Εγγυήσεις	77.384,07	73.575,54	96.035,18	146.900,35	138.606,76	156.099,90
16.Διάφορες χρηματικές απώλειες	2.466.472,10	2.235.613,52	2.938.459,00	2.803.543,55	2.005.414,90	2.695.313,65
17.Νομική προστασία	4.153.432,98	2.825.265,26	3.347.913,13	4.650.044,45	3.305.458,21	3.940.989,22
18.Βοήθεια	7.877.405,04	5.475.512,76	6.404.461,28	7.199.115,52	8.219.376,15	6.711.517,57
Σύνολο ασφαλίσεων κατά Ζημιών	225.151.378,35	151.427.183,93	171.444.032,94	252.449.554,92	182.920.753,40	196.857.715,82

€	Οκτώβριος/12	Νοέμβριος/12	Δεκέμβριος/12	Οκτώβριος /11	Νοέμβριος /11	Δεκέμβριος /11
1.Ατυχήματα	4.817.417,45	3.323.345,75	2.099.896,97	4.860.431,23	4.034.490,49	4.972.592,64
2.Ασθένειες	1.684.203,27	1.770.289,52	1.788.061,71	1.481.218,79	1.447.615,00	1.647.117,52
3.Χερσαία οχήματα	21.775.419,56	19.331.625,64	22.131.941,03	27.965.920,27	22.997.285,25	26.663.674,65
5.Αεροσκάφη	-51.890,69	18.375,51	-3.498,19	-23.008,20	25.871,06	1.500,00
6.Πλοία	873.223,01	557.377,56	491.402,59	1.081.466,79	769.894,03	767.223,30
7.Μεταφερόμενα εμπορεύματα	1.871.896,78	1.394.956,51	1.668.099,72	2.707.122,25	1.749.349,53	1.242.965,86
8.Πυρακιά και στοιχεία της φύσεως	36.998.601,04	31.295.250,16	36.541.529,01	32.129.868,56	31.816.833,60	43.270.511,18
9.Λοιπές ζημιές αγαθών	11.134.220,77	11.687.953,43	8.309.920,18	8.583.734,25	7.305.327,79	9.025.419,94
10.Αστική ευθύνη από χερσαία οχήματα	101.347.849,42	85.115.677,40	91.985.183,45	121.995.792,09	96.607.735,26	107.263.143,83
11.Αστική ευθύνη από αεροσκάφη	18.780,08	114.156,28	15.842,84	49.542,00	120.006,43	34.725,00
12.Αστική ευθύνη από πλοία	122.917,19	18.068,38	147.631,79	156.409,34	122.108,56	187.111,81
13.Γενική αστική ευθύνη	5.228.157,15	4.268.108,37	5.894.661,84	5.342.148,55	4.024.276,11	6.117.368,90
14.Πιστώσεις	2.327.850,63	2.030.336,37	1.545.428,64	5.755.567,67	2.409.777,21	2.232.806,29
15.Εγγυήσεις	85.678,45	48.634,97	251.745,34	99.313,95	154.275,35	341.559,85
16.Διάφορες χρηματικές απώλειες	3.046.479,66	1.969.129,30	3.706.690,44	2.330.386,12	2.040.816,95	4.266.701,99
17.Νομική προστασία	4.285.743,90	3.406.293,58	3.187.280,28	4.422.165,06	3.642.994,50	3.702.885,42
18.Βοήθεια	7.060.645,30	6.441.404,00	7.255.865,03	7.759.542,94	6.416.948,96	7.281.410,76
Σύνολο ασφαλίσεων κατά Ζημιών	202.627.192,97	172.790.982,73	187.017.682,67	226.697.621,65	185.685.606,07	219.018.718,94

Παράρτημα 3: Συμμετοχή ασφαλιστικών επιχειρήσεων-μελών (Members' participation)

Η Ε.Α.Ε.Ε. επιθυμεί να ευχαριστήσει τις παρακάτω ασφαλιστικές επιχειρήσεις – μέλη που ανταποκρίθηκαν στο σχετικό ερωτηματολόγιο, το οποίο υποστήριξε το μελετητικό έργο της παρούσας έκδοσης.

HAIC wishes to thank the following insurance enterprises–members for their response to the questionnaire that supported the undertaken study.

Πίνακας 8: Κατάλογος Συμμετεχόντων (Members' participation)

ΑΓΡΟΤΙΚΗ ΑΣΦΑΛΙΣΤΙΚΗ Α.Ε.	ERGO Α.Α.Ε. ΖΩΗΣ
ΑΙΓΑΙΟΝ Α.Α.Ε.	ERGO Α.Α.Ε. ΖΗΜΙΩΝ
ΑΤΛΑΝΤΙΚΗ ΕΝΩΣΙΣ Α.Ε.Γ.Α.	EULER HERMES EMPORIKI Α.Α.Ε. Π.
ΓΕΝΙΚΗ ΠΑΝΕΛΛΑΔΙΚΗ ΣΥΝ.Π.Ε.	EUROLIFE ERB Α.Ε.Α. ΖΩΗΣ
ΔΙΕΘΝΗΣ ΕΝΩΣΙΣ Α.Α.Ε	EUROLIFE ERB Α.Ε.Γ.Α.
ΔΥΝΑΜΙΣ Α.Ε.Γ.Α.	EUROP ASSISTANCE
ΕΘΝΙΚΗ Α.Ε.Ε.Γ.Α.	EVIMA GROUP Α.Α.Ε.
ΕΥΡΩΠΑΪΚΗ ΕΝΩΣΙΣ Α.Ε.Ε.Γ.Α.	FINANCIAL INSURANCE COMPANY LTD
ΕΥΡΩΠΑΪΚΗ ΠΙΣΤΗ Α.Ε.Γ.Α.	GENERALI HELLAS Α.Α.Ε.
ΕΥΡΩΠΗ Α.Ε.Γ.Α.	GROUPAMA ΦΟΙΝΙΞ Α.Ε.Α.Ε.
ΙΝΤΕΡΑΜΕΡΙΚΑΝ ΒΟΗΘΕΙΑΣ Α.Ε.Γ.Α.	HDI - GERLING I. V. A.G.
ΙΝΤΕΡΑΜΕΡΙΚΑΝ Ε.Α.Ε. ΖΩΗΣ	I NG Ε.Α.Α.Ε. ΖΩΗΣ
ΙΝΤΕΡΑΜΕΡΙΚΑΝ Ε.Ε.Α. ΖΗΜΙΩΝ	IMPERIO LIFE Α.Ε.Α.Ε. ΖΩΗΣ
ΙΝΤΕΡΑΜΕΡΙΚΑΝ ΥΓΕΙΑΣ Α.Ε.Γ.Α.Υ. & Β.	INCHCAPE ΑΣΦΑΛΕΙΕΣ Α.Ε.Α. ΖΗΜΙΩΝ
ΚΥΠΡΟΥ ΑΣΦΑΛΙΣΤΙΚΗ	INTER PARTNER ASSISTANCE
ΚΥΠΡΟΥ ΖΩΗΣ	INTERASCO Α.Ε.Γ.Α.
ΛΑΪΚΗ ΑΣΦΑΛΙΣΤΙΚΗ ΕΠΕ	INTERLIFE Α.Α.Ε.Γ.Α.
ΟΡΙΖΩΝ Α.Ε.Γ.Α.	INTERNATIONAL LIFE Α.Ε.Α. ΖΩΗΣ
ΣΙΔΕΡΗΣ Γ. ΑΣΦΑΛΕΙΑΙ Α.Ε.Γ.Α.	INTERNATIONAL LIFE Α.Ε.Γ.Α.
ΣΥΝΕΤΑΙΡΙΣΤΙΚΗ Α.Ε.Ε.Γ.Α.	MALAYAN INS. CO. INC.
ΥΔΡΟΓΕΙΟΣ Α.Α.Α.Ε.	MAPFRE ASISTENCIA
AGA INTERNATIONAL SA	MARFIN ΖΩΗΣ Α.Α.Ε.
AIG GREECE BRANCH	MEDITERRANIA (ΓΕΝ. ΕΝΩΣΗ ΑΤΥΧΗΜΑΤΩΝ)
ALLIANZ ΕΛΛΑΣ Α.Α.Ε.	METLIFE ALICO
ATRADIUS	MITSUI SUMITOMO INS.CO. (EUROPE) LTD
ARAG A.G.	NP INSURANCE - ΝΕΟΣ ΠΡΟΣΕΙΔΩΝ Α.Ε.Α.Ε.
AXA Α.Α.Ε.	PERSONAL INSURANCE Α.Ε.Γ.Α.
CREDIT AGRICOLE INSURANCE Α.Ε.Γ.Α.	PRIME INSURANCE LTD
CREDIT AGRICOLE LIFE Α.Α.Ε.Ζ.	ROYAL & SUN ALLIANCE INSURANCE PLC
D.A.S. - HELLAS Α.Ε.	SOGECAP SA
DIRECTA Α.Α.Ε.Γ.Α.	TOKIO MARINE EUROPE INSURANCE LTD

Appendix 4: Executive summary

HAIC surveyed the Greek market regarding the premium production for the twelve months of 2012. 62 insurance enterprises-members responded, which accumulated 96.2% of premium (including policy fee) according to the insurance market's full data for 2011. From the above, 22 were active in Life insurance (99.3% market share) and 51 were active in the Non-life insurance (93.9% market share).

After the comparison of the responses to the survey of the above 62 enterprises with the corresponding ones for 2011 of the same enterprises for the corresponding period, the following were concluded:

Premium (mil. €)	Jan-Dec 2012	Jan-Dec 2011	Growth
Life	1,930.52	2,130.35	-9.4%
Non-life	2,376.65	2,693.29	-11.8%
of which MTPL	1,198.71	1,393.98	-14.0%
of which other non-life	1,177.92	1,299.31	-9.3%
Total	4,307.17	4,823.64	-10.7%

Premium for the total of 2012 for the most important insurance branches along with the respective growth in relation to 2011 was as shown in the following tables.

Important non-life branches

€	Jan-Dec 2012	Jan-Dec 2011	Growth
3. Land vehicles	267,660,346.76	342,851,126.81	-21.9%
7. Goods in transit	23,138,363.57	27,593,253.45	-16.1%
8. Fire and natural forces	392,369,968.89	419,675,213.73	-6.5%
9. Other damages to property	132,882,885.36	120,195,733.67	+10.6%
10. Motor vehicle liability	1,198,736,207.33	1,393,981,094.25	-14.0%
13. General civil liability	79,111,442.53	76,827,133.86	+3.0%

Important life branches

€	Jan-Dec 2012	Jan-Dec 2011	Growth
I. Life	1,171,827,527.35	1,310,601,484.06	-10.6%
III. Life insurance linked to investments	410,801,628.00	370,617,875.58	+10.8%



ΠΡΟΣΦΑΤΕΣ ΕΚΔΟΣΕΙΣ - ΜΕΛΕΤΕΣ ΥΠΗΡΕΣΙΑ ΜΕΛΕΤΩΝ ΚΑΙ ΣΤΑΤΙΣΤΙΚΗΣ ΕΝΩΣΗ ΑΣΦΑΛΙΣΤΙΚΩΝ ΕΤΑΙΡΙΩΝ ΕΛΛΑΔΟΣ



40. Επιθεώρηση με αριθμοδείκτες 2011

Δεκέμβριος 2012

<http://www.eaee.gr/cms/uploads/oikmel-ratios2011gr.pdf>



39. Παραγωγή ασφαλίσεων εννεαμήνου 2012

Δεκέμβριος 2012

<http://www.eaee.gr/cms/uploads/oikmel-premium9months2012gr.pdf>



38. Ασφάλιση αυτοκινήτου 2011

Νοέμβριος 2012

<http://www.eaee.gr/cms/uploads/oikmel-motor2011gr.pdf>



37. Νομική προστασία 2011

Νοέμβριος 2012

<http://www.eaee.gr/cms/uploads/oikmel-legalexpenditures2011gr.pdf>



36. Ασφάλιση μεταφερόμενων εμπορευμάτων 2011

Οκτώβριος 2012

<http://www.eaee.gr/cms/uploads/oikmel-cargo2011gr.pdf>



ΠΡΟΣΦΑΤΕΣ ΕΚΔΟΣΕΙΣ - ΜΕΛΕΤΕΣ ΥΠΗΡΕΣΙΑ ΜΕΛΕΤΩΝ ΚΑΙ ΣΤΑΤΙΣΤΙΚΗΣ ΕΝΩΣΗ ΑΣΦΑΛΙΣΤΙΚΩΝ ΕΤΑΙΡΙΩΝ ΕΛΛΑΔΟΣ



35. Ασφάλιση περιουσίας 2011

Οκτώβριος 2012

<http://www.eaee.gr/cms/uploads/oikmel-property2011gr.pdf>



34. Οικονομικά αποτελέσματα ασφαλιστικών επιχειρήσεων 2011

Σεπτέμβριος 2012

<http://www.eaee.gr/cms/uploads/oikmel-companies2011gr.pdf>



33. Παραγωγή ασφαλιστρών Α' εξάμηνο 2012

Ιούλιος 2012

<http://www.eaee.gr/cms/uploads/oikmel-premium6months2012gr.pdf>



32. Ασφάλιση Γενικής αστικής ευθύνης 2011

Ιούλιος 2012

<http://www.eaee.gr/cms/uploads/oikmel-GeneraLCivilLiability2011gr.pdf>



31. Αποζημιώσεις 2011

Ιούνιος 2012

<http://www.eaee.gr/cms/uploads/oikmel-claims2011gr.pdf>

Ε.Α.Ε.Ε. – Υπηρεσία Μελετών και Στατιστικής

H.A.I.C. – Research and Statistics Department

Ιωάννης Φασόης, M.A.

+30 210 33 34 104

fasois@eae.gr

Κωνσταντίνος Σταθόπουλος, M.Sc., M.Res.

+30 210 33 34 109

cstathopoulos@eae.gr



Ένωση Ασφαλιστικών Εταιριών Ελλάδος

ΞΕΝΟΦΩΝΤΟΣ 10 • 105 57 ΑΘΗΝΑ • ΤΗΛ. 210 3334100 • e-mail: info@eae.gr