



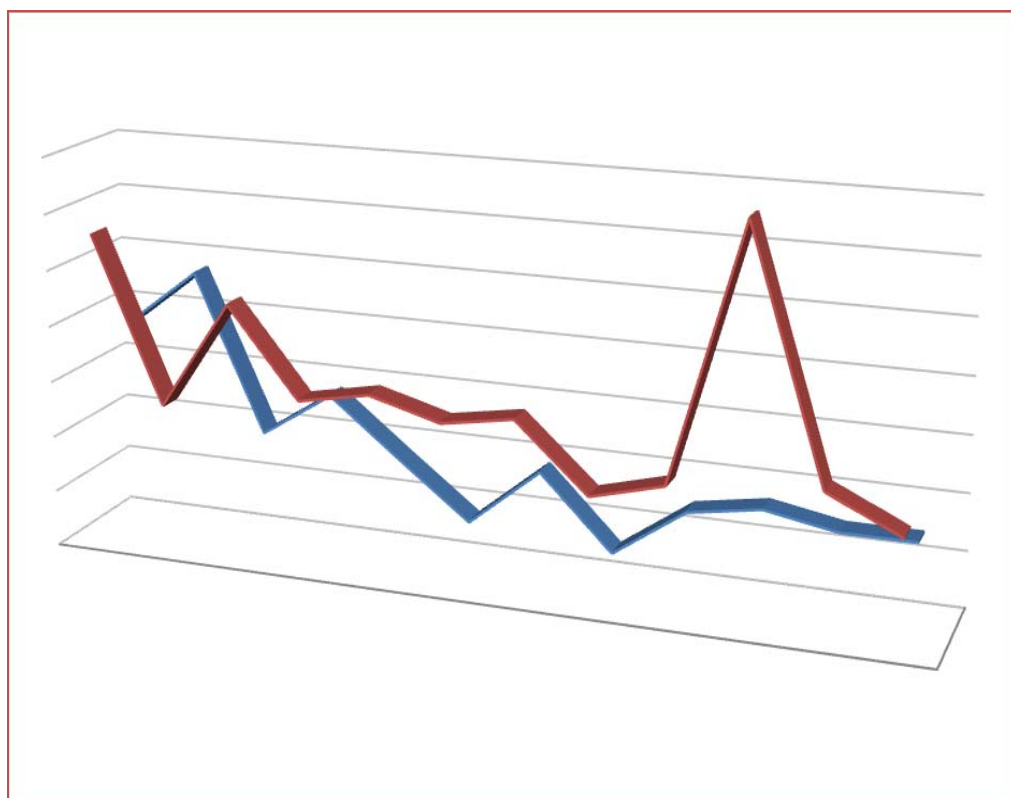
Παραγωγή ασφαλίσεων δωδεκαμήνου 2013

with English supplement

*Υπηρεσία Μελετών
και Στατιστικής*

www.eaee.gr/

Εκδόσεις και
Έντυπα



Σύνοψη βασικών σημείων

Η ΕΑΕΕ πραγματοποίησε έρευνα σχετικά με την παραγωγή ασφαλιστρών στην Ελλάδα για το δωδεκάμηνο του 2013. Στην έρευνα ανταποκρίθηκαν 60 ασφαλιστικές επιχειρήσεις-μέλη οι οποίες συγκέντρωσαν το 94,6% της παραγωγής ασφαλιστρών (συμπεριλαμβανομένων των δικαιωμάτων συμβολαίων) σύμφωνα με τα πλήρη στοιχεία της ασφαλιστικής αγοράς που αφορούσαν το 2012. Από τις ανωτέρω επιχειρήσεις, οι 22 δραστηριοποιήθηκαν στις ασφαλίσεις Ζωής (αντίστοιχο μερίδιο αγοράς 98,8%) και 49 στις ασφαλίσεις κατά Ζημιών (μερίδιο 91,3%).

Από τη σύγκριση των δηλώσεων παραγωγής ασφαλιστρών των ανωτέρω 60 επιχειρήσεων με τις αντίστοιχες δηλώσεις του 2012 των ίδιων επιχειρήσεων για το δωδεκάμηνο εκάστου έτους, προκύπτουν τα παρακάτω:

Παραγωγή ασφαλιστρών (εκατ. €)	Δωδεκάμηνο 2013	Μεταβολή
Ασφαλίσεις Ζωής	1.644,76	-14,1%
Ασφαλίσεις κατά Ζημιών	2.198,38	-5,5%
Αστική ευθύνη οχημάτων	1.083,10	-7,2%
Λοιποί κλάδοι ζημιών	1.115,29	-3,7%
Σύνολο	3.843,14	-9,3%

Η παραγωγή ασφαλιστρών του δωδεκαμήνου του 2013 για τους σημαντικότερους κλάδους ασφάλισης των ασφαλιστικών επιχειρήσεων-μελών που συμμετείχαν στην έρευνα και η σύγκρισή της με την αντίστοιχη παραγωγή του 2012 παρουσιάζεται στους παρακάτω πίνακες.

Παραγωγή σημαντικότερων κλάδων ασφάλισης κατά Ζημιών

€	Δωδεκάμηνο 2013	Μεταβολή
3. Χερσαία οχήματα	234.152.344,00	-10,6%
7. Μεταφερόμενα εμπορεύματα	21.846.403,08	-5,5%
8. Πυρκαϊά και στοιχεία της φύσεως	396.363.578,22	+1,1%
9. Λοιπές ζημιές αγαθών	127.152.671,53	-3,8%
10. Αστική ευθύνη χερσαίων οχημάτων	1.083.098.734,00	-7,2%
13. Γενική αστική ευθύνη	76.747.855,90	-2,5%

Παραγωγή σημαντικότερων κλάδων ασφάλισης Ζωής

€	Δωδεκάμηνο 2013	Μεταβολή
I. Ζωής	1.177.986.084,31	-6,5%
III. Ζωής συνδεδεμένων με επενδύσεις	247.216.504,51	-36,3%

Περιεχόμενα

Σύνοψη βασικών σημείων.....	2
Περιεχόμενα	3
Γραφήματα	4
Πίνακες.....	4
Εισαγωγή.....	5
Μεθοδολογία	5
1.Συνολική παραγωγή ασφαλίσεων από πρωτασφαλίσεις.....	6
2. Παραγωγή ασφαλίσεων ανά κλάδο	10
2.1 Ασφαλίσεις κατά Ζημιών	10
2.2 Ασφαλίσεις Ζωής	14
3.Επιστροφές ασφαλίσεων από ακυρώσεις συμβολαίων.....	16
3.1 Ασφαλίσεις κατά Ζημιών	16
3.2 Ασφαλίσεις Ζωής	18
Παραρτήματα	
Παράρτημα 1: Μηνιαία παραγωγή ασφαλίσεων ασφαλίσεων Ζωής 2013/2012	
Παράρτημα 2: Μηνιαία παραγωγή ασφαλίσεων ασφαλίσεων κατά Ζημιών 2013/2012	
Παράρτημα 3: Συμμετοχή ασφαλιστικών επιχειρήσεων-μελών (Members' participation)	
Appendix 4: Executive summary	

Γραφήματα

Γράφημα 1: Σωρευτική μεταβολή χρονικών διαστημάτων 2013 έναντι 2012 / Cumulative growth rate 2013 vs. 2012.....	7
Γράφημα 2: Μηνιαία εξέλιξη της παραγωγής ασφαλιστρών κατά Ζημιών / Monthly evolution of Non-life premium (million €).....	8
Γράφημα 3: Μηνιαία εξέλιξη της παραγωγής ασφαλιστρών Ζωής / Monthly evolution of Life premium (million €).....	9
Γράφημα 4: Παραγωγή πρωτασφαλίσεων κατά Ζημιών δωδεκαμήνου 2013 / Non-life premium share – twelve months 2013	11
Γράφημα 5: Μηνιαία παραγωγή ασφαλιστρών Αστικής ευθύνης οχημάτων / Monthly evolution of MTPL premium (million €).....	13
Γράφημα 6: Μηνιαία παραγωγή ασφαλιστρών Πυρκαϊάς και στοιχείων της φύσεως / Monthly evolution of Fire and natural forces premium (million €)	13
Γράφημα 7: Μηνιαία εξέλιξη παραγωγής ασφαλιστρών κλάδου I. Ζωής / Monthly evolution of I. Life class premium (million €).....	15
Γράφημα 8: Μηνιαία εξέλιξη παραγωγής ασφαλιστρών κλάδου III. Ζωής συνδεδεμένων με επενδύσεις / Monthly evolution of III. Life insurance linked to investment premium (million €).....	15
Γράφημα 9: Μεταβολές συνόλων επιστροφών ασφαλιστρών ασφαλίσεων κατά Ζημιών λόγω ακυρώσεων / Indexed evolution of Non-life refunded premium	16
Γράφημα 10: Μεταβολές επιστροφών ασφαλιστρών αυτοκινήτων / Indexed evolution of Motor insurance refunded premium	17
Γράφημα 11: Μεταβολές επιστροφών ασφαλιστρών περιουσίας / Indexed evolution of property insurance refunded premium	17
Γράφημα 12: Μεταβολές επιστροφών ασφαλιστρών κλάδου I. Ζωής / Indexed evolution of I. Life class refunded premium.....	18
Γράφημα 13: Μεταβολές επιστροφών ασφαλιστρών ζωής συνδεδεμένων με επενδύσεις / Indexed evolution of III. Life insurance linked to investments refunded premium	19

Πίνακες

Πίνακας 1: Δραστηριότητα ασφαλιστικών επιχειρήσεων που συμμετείχαν / Number of insurance companies according to type of business	6
Πίνακας 2: Παραγωγή ασφαλιστρών δωδεκαμήνου 2013 / Premium share of twelve months 2013.....	6
Πίνακας 3: Αθροιστική μεταβολή παραγωγής ασφαλιστρών 2012-2013 / Cumulative growth rate 2012-2013.....	7
Πίνακας 4: Παραγωγή από πρωτασφαλίσεις κατά Ζημιών δωδεκαμήνου 2013 / Non-life direct written premium – twelve months 2013.....	10
Πίνακας 5: Παραγωγή από πρωτασφαλίσεις Ζωής δωδεκαμήνου 2013 / Life insurance direct written premium – twelve months 2013	14
Πίνακας 6: Κατάλογος Συμμετεχόντων (Members’ participation)	26

Εισαγωγή

Η παρούσα μελέτη της ΕΑΕΕ καταγράφει την παραγωγή ασφαλιστρών των ασφαλιστικών επιχειρήσεων-μελών με εγκατάσταση στην Ελλάδα για το δωδεκάμηνο του 2013 και την κατηγοριοποιεί στους κλάδους ασφάλισης ακολουθώντας το άρθρο 13 του Ν.Δ. 400/70 όπως ισχύει.

Στην εισαγωγή παρουσιάζεται η διάρθρωση της μελέτης και η μεθοδολογία η οποία τη διέπει. Στο πρώτο κεφάλαιο καταγράφεται η συνολική παραγωγή ασφαλιστρών από πρωτασφαλιστικές εργασίες των ασφαλιστικών επιχειρήσεων οι οποίες εμφάνισαν παραγωγική δραστηριότητα στο παραπάνω διάστημα και έγινε κατορθωτό να συγκεντρωθούν στοιχεία για αυτές, στο δεύτερο κεφάλαιο παρουσιάζεται η παραγωγή ασφαλιστρών από πρωτασφαλιστικές εργασίες ανά κλάδο ασφάλισης και στο τρίτο κεφάλαιο παρουσιάζεται η δεικτοποιημένη εξέλιξη των επιστροφών ασφαλιστρών λόγω ακυρώσεων συμβολαίων/καλύψεων ανά μήνα για το ανωτέρω διάστημα.

Στο τέλος της έκδοσης υπάρχουν τα παραρτήματα με την αναλυτική πληροφόρηση ως προς τη μηνιαία εξέλιξη της παραγωγής ασφαλιστρών ανά κλάδο ασφάλισης, τον κατάλογο των ασφαλιστικών επιχειρήσεων-μελών οι οποίες προσέφεραν τα δεδομένα ώστε να πραγματοποιηθεί η παρούσα μελέτη καθώς και η σύνοψη βασικών σημείων στα Αγγλικά (executive summary).

Μεθοδολογία

Τα δεδομένα τα οποία χρησιμοποιήθηκαν για την παρούσα μελέτη προήλθαν από ερωτηματολόγιο στο οποίο κλήθηκαν να απαντήσουν οι ασφαλιστικές επιχειρήσεις-μέλη. Για τον υπολογισμό των συγκεντρωτικών μεγεθών της παρούσας μελέτης, αθροίστηκαν τα επιμέρους στοιχεία τα οποία δήλωσαν οι ασφαλιστικές επιχειρήσεις ενώ για τη διαχρονική μεταβολή χρησιμοποιήθηκαν τα αντίστοιχα στοιχεία των ιδίων επιχειρήσεων που αφορούσαν το 2012. Υπενθυμίζεται ότι στην παρούσα μελέτη:

- 1) τα δικαιώματα συμβολαίου λογίζονται ως μέρος της παραγωγής ασφαλιστρών από πρωτασφαλίσεις
- 2) Δεν προσμετρείται η παραγωγή ασφαλιστρών από αντασφαλίσεις (αντασφαλιστικές αναλήψεις)
- 3) ως επιστροφές ασφαλιστρών λογίζονται τα ποσά που επιστράφηκαν στους ασφαλισμένους λόγω ακυρώσεων συμβολαίων/καλύψεων για το μη δεδουλευμένο τμήμα του συμβολαίου, όχι όμως τα ποσά που αφορούσαν πληρωμές λόγω λήξης συμβολαίων ή εξαγοράς ή επέλευσης της ασφαλιστικής περίπτωσης.

Επισημαίνεται ότι το παραπάνω μέγεθος των επιστροφών συμπίπτει με την παραγωγή χρονικά όσον αφορά τη λογιστική εγγραφή τους, όμως δεν ταυτίζεται ούτε ως προς το χρόνο έκδοσης των ασφαλιστηρίων συμβολαίων (αφορά δηλαδή και συμβόλαια τα οποία εκδόθηκαν σε προγενέστερο χρόνο), ούτε ως προς το πλήθος των ασφαλιστικών επιχειρήσεων-μελών που συμμετείχαν στην αντίστοιχη έρευνα της παραγωγής ασφαλιστρών.

Τα στοιχεία της έρευνας που παρουσιάζονται στην παρούσα έκδοση έχουν ενημερωθεί με βάση τα αναθεωρημένα στοιχεία για ορισμένες ασφαλιστικές επιχειρήσεις, σύμφωνα με μεταγενέστερες δηλώσεις τους.

1. Συνολική παραγωγή ασφαλιστρων από πρωτασφαλίσεις

Το πλήθος των ασφαλιστικών επιχειρήσεων οι οποίες δραστηριοποιήθηκαν στην Ελλάδα το 2013 και ανταποκρίθηκαν στο σχετικό ερωτηματολόγιο για την παρούσα μελέτη ήταν 60. Κατανέμονται ως προς τη μορφή και τον τύπο δραστηριότητας όπως φαίνεται στον παρακάτω πίνακα.

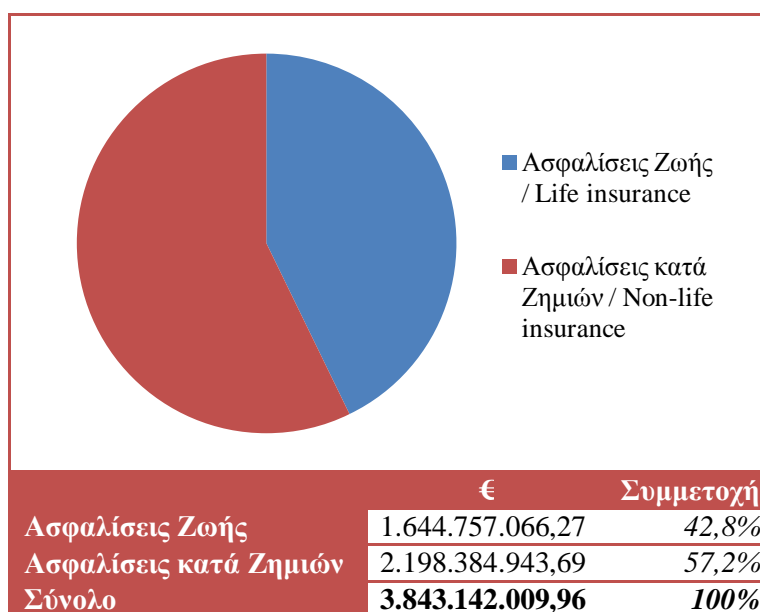
Πίνακας 1: Δραστηριότητα ασφαλιστικών επιχειρήσεων που συμμετείχαν / Number of insurance companies according to type of business

Ασφαλίσεις Ζωής / Life	11
Ασφαλίσεις κατά Ζημιών / Non-life	38
Μικτές / Composite	11
Σύνολο	60

Οι παραπάνω επιχειρήσεις είχαν συγκεντρώσει παραγωγή της τάξης του 94,6% σύμφωνα με τα πλήρη στοιχεία της ασφαλιστικής αγοράς που αφορούσαν το 2012. Αναλυτικότερα, στις ασφαλίσεις Ζωής είχαν μερίδιο αγοράς 98,8% και στις ασφαλίσεις κατά Ζημιών 91,3%.

Συνολικά, η καταγεγραμμένη από την έρευνα παραγωγή ασφαλιστρων για το δωδεκάμηνο του 2013 έφτασε τα 3,8 δισ. € και αναλύεται σε 42,8% στις ασφαλίσεις Ζωής και 57,2% στις ασφαλίσεις κατά Ζημιών.

Πίνακας 2: Παραγωγή ασφαλιστρων δωδεκαμήνου 2013 / Premium share of twelve months 2013



Η παραγωγή ασφαλιστρων, όπως φαίνεται από την έρευνα, συγκρινόμενη με την παραγωγή των ιδίων επιχειρήσεων για το δωδεκάμηνο του 2012 εμφανίζει μείωση κατά

Συνολική παραγωγή ασφαλίσεων από πρωτασφαλίσεις

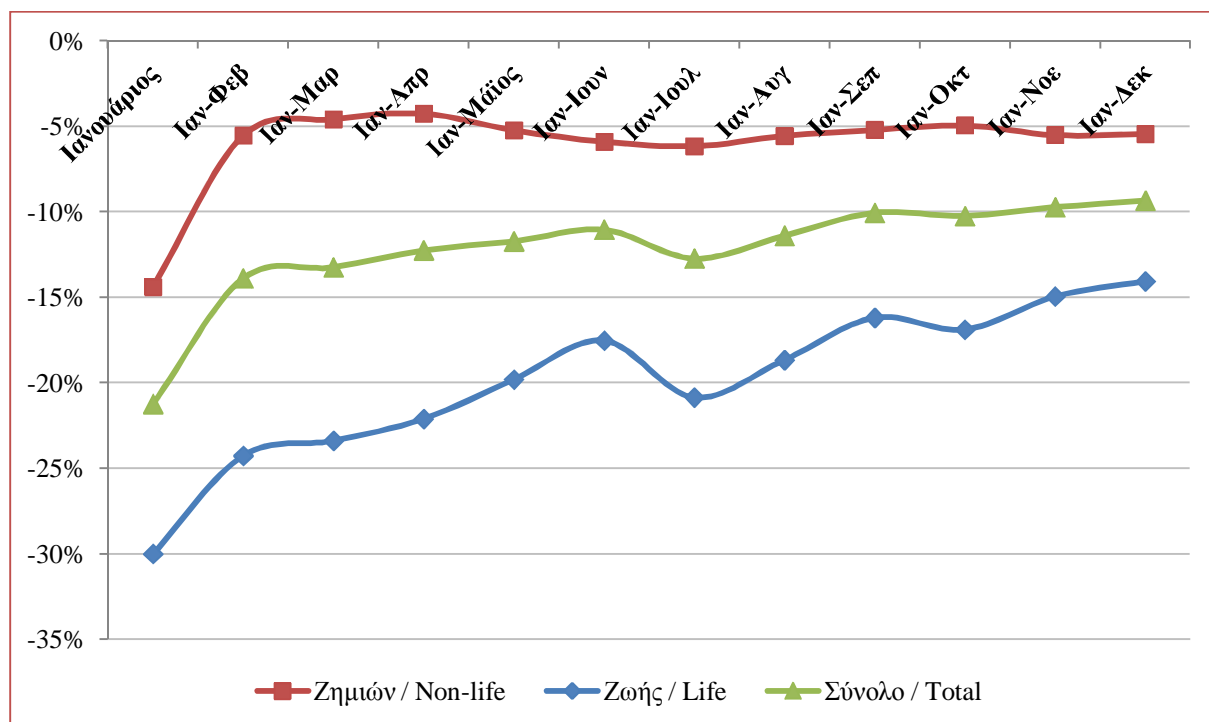
9,3%, το οποίο αναλύεται σε μείωση κατά 14,1% στις ασφαλίσεις Ζωής και μείωση κατά 5,5% στις ασφαλίσεις κατά Ζημιών. Στον πίνακα που ακολουθεί καταγράφονται οι αθροιστικές μεταβολές των κλάδων και του συνόλου σε σχέση με το αντίστοιχο χρονικό διάστημα του 2012.

Πίνακας 3: Αθροιστική μεταβολή παραγωγής ασφαλίσεων 2012-2013 / Cumulative growth rate 2012-2013

	Ασφαλίσεις Ζωής	Ασφαλίσεις κατά Ζημιών	Σύνολο
Α τρίμηνο	-23,4%	-4,6%	-13,2%
Α εξάμηνο	-17,5%	-5,9%	-11,1%
Εννεάμηνο	-16,2%	-5,2%	-10,1%
Δωδεκάμηνο	-14,1%	-5,5%	-9,3%

Αξίζει να σημειωθεί κατά τη διάρκεια του τελευταίου χρόνου, η μηνιαία παραγωγή ασφαλίσεων Ζωής του 2013 υπερέβη την αντίστοιχη περσινή τρεις φορές (τους μήνες Αύγουστο, Σεπτέμβριο και Νοέμβριο) όπως χαρακτηριστικά εμφανίζεται στο γράφημα 3. Επίσης, στις ασφαλίσεις κατά Ζημιών, κατά το ίδιο χρονικό διάστημα, η παραγωγή ασφαλίσεων έχει υπερβεί δύο φορές την αντίστοιχη περσινή (τους μήνες Φεβρουάριο και Αύγουστο) όπως εμφανίζεται στο γράφημα 2.

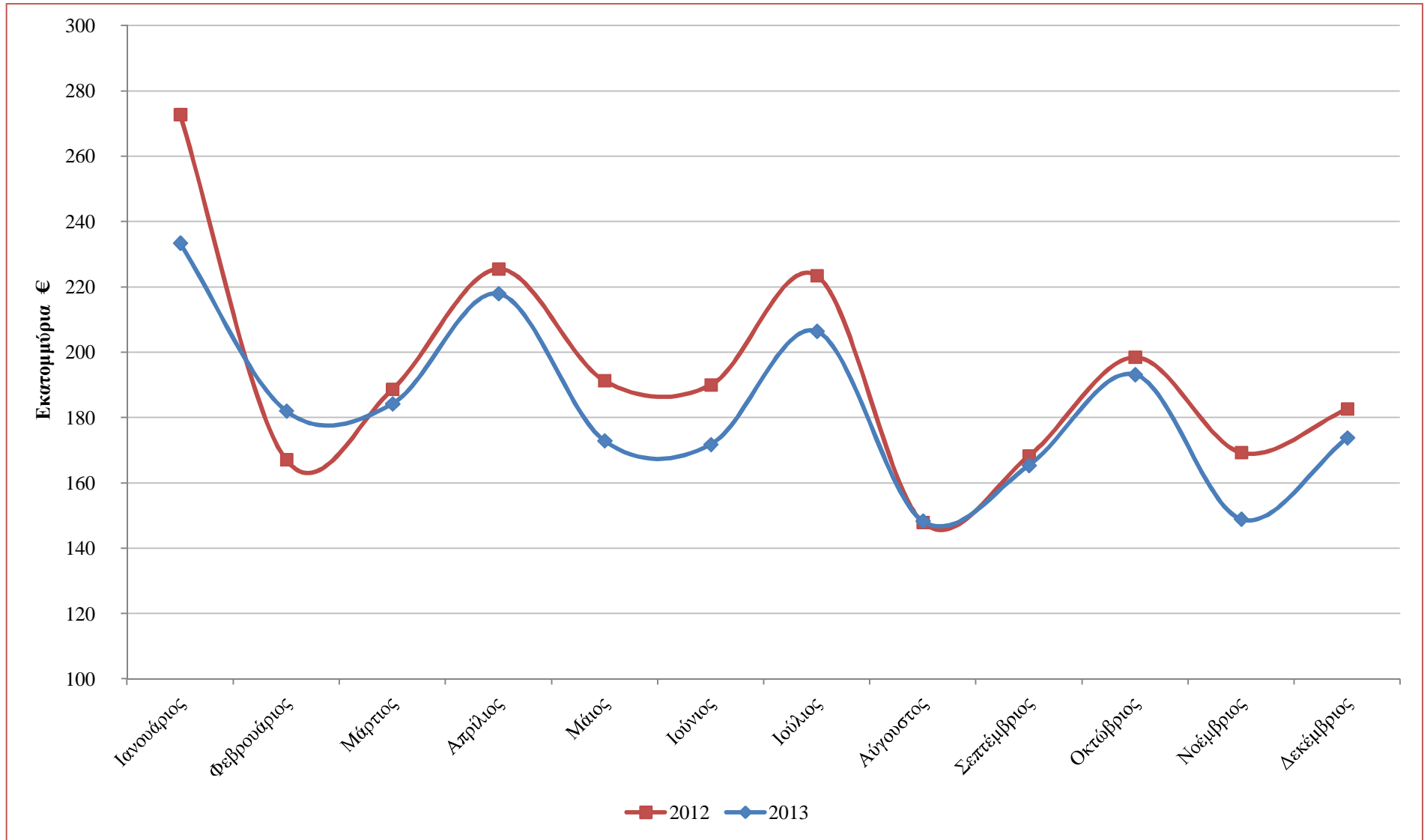
Γράφημα 1: Σωρευτική μεταβολή χρονικών διαστημάτων 2013 έναντι 2012 / Cumulative growth rate 2013 vs. 2012



Η διεξαχθείσα έρευνα παρακολουθεί την παραγωγή ασφαλίσεων σε μηνιαίες περιόδους, γεγονός το οποίο επιτρέπει την αντίστοιχη απεικόνιση της εξέλιξης των μεγεθών ανά μήνα στα παρακάτω δύο γραφήματα. Τα αναλυτικά στοιχεία παραγωγής ασφαλίσεων ανά κλάδο και ανά μήνα εμφανίζονται στο 1^ο και 2^ο παράρτημα.

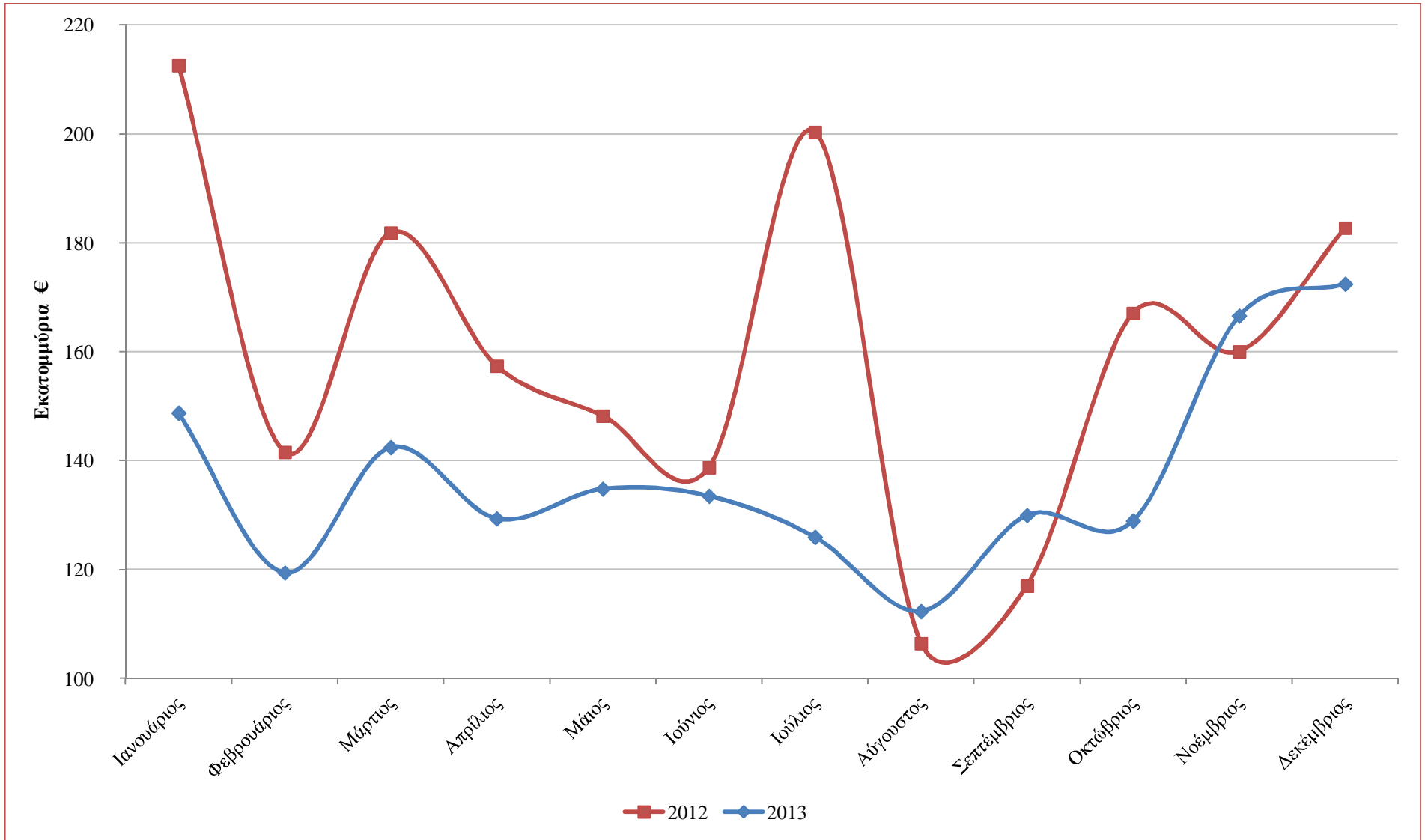
Συνολική παραγωγή ασφαλίσεων από πρωτασφαλίσεις

Γράφημα 2: Μηνιαία εξέλιξη της παραγωγής ασφαλίσεων κατά Ζημιών / Monthly evolution of Non-life premium (million €)



Συνολική παραγωγή ασφαλίσεων από πρωτασφαλίσεις

Γράφημα 3: Μηνιαία εξέλιξη της παραγωγής ασφαλίσεων Ζωής / Monthly evolution of Life premium (million €)



2. Παραγωγή ασφαλίσεων ανά κλάδο

Στο παρόν κεφάλαιο παρουσιάζεται η παραγωγή ασφαλίσεων για το δωδεκάμηνο του 2013 ανά κλάδο ασφάλισης για τις ασφαλιστικές επιχειρήσεις-μέλη οι οποίες συμμετείχαν στην έρευνα. Τα αναλυτικά δεδομένα ανά κλάδο και ανά μήνα εμφανίζονται στο 1^ο και 2^ο παράρτημα.

2.1 Ασφαλίσεις κατά Ζημιών

Η παραγωγή από πρωτασφαλίσεις για το δωδεκάμηνο του 2013 των κλάδων ασφαλίσεων κατά Ζημιών (συμπεριλαμβανομένου του δικαιώματος συμβολαίου), το ποσοστό συμμετοχής τους στο σύνολο καθώς και το ποσοστό μεταβολής σε σχέση με το αντίστοιχο χρονικό διάστημα του προηγούμενου έτους εμφανίζονται στον πίνακα 4.

Πίνακας 4: Παραγωγή από πρωτασφαλίσεις κατά Ζημιών δωδεκαμήνου 2013 / Non-life direct written premium – twelve months 2013

Ιανουάριος – Δεκέμβριος 2013	€	Συμμετοχή	Μεταβολή
1. Ατυχήματα	38.720.610,45	1,8%	-10,0%
2. Ασθένειες	20.366.074,71	0,9%	+12,3%
3. Χερσαία οχήματα	234.152.344,00	10,7%	-10,6%
5. Αεροσκάφη	72.140,00	0,003%	-53,6%
6. Πλοία (θαλάσσια, λιμναία, ποτάμια)	10.889.744,50	0,5%	-15,6%
7. Μεταφερόμενα εμπορεύματα	21.846.403,08	1,0%	-5,5%
8. Πυρκαϊά και στοιχεία της φύσεως	396.363.578,22	18,0%	+1,1%
9. Λοιπές ζημιές αγαθών	127.152.671,53	5,8%	-3,8%
10. Αστική ευθύνη χερσαίων οχημάτων	1.083.098.734,00	49,3%	-7,2%
11. Αστική ευθύνη από αεροσκάφη	480.126,96	0,02%	-43,9%
12. Αστική ευθύνη πλοίων	5.946.587,20	0,3%	-2,9%
13. Γενική αστική ευθύνη	76.747.855,90	3,5%	-2,5%
14. Πιστώσεις	26.865.048,50	1,2%	-24,3%
15. Εγγυήσεις	955.759,10	0,04%	+0,9%
16. Διάφορες χρηματικές απώλειες	30.863.544,48	1,4%	+6,5%
17. Νομική προστασία	39.671.149,39	1,8%	-5,3%
18. Βοήθεια	84.192.571,67	3,8%	+3,8%
Σύνολο	2.198.384.943,69	100%	-5,5%

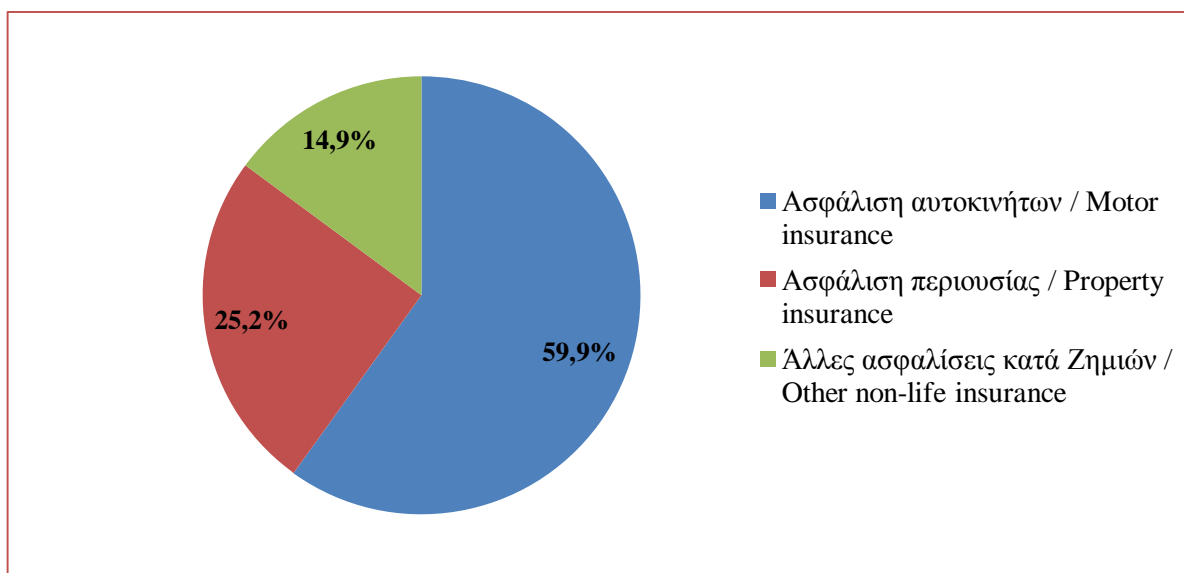
Παραγωγή ασφαλίσεων ανά κλάδο

Ο κλάδος της αστικής ευθύνης χερσαίων οχημάτων είναι ο μεγαλύτερος κλάδος ασφαλίσεων κατά Ζημιών με παραγωγή 1,1 δισ. € και 49,3% επί του συνόλου. Δεύτερος σε παραγωγή ασφαλίσεων είναι ο κλάδος της πυρκαϊάς και στοιχείων της φύσεως με 396 εκατ. € και 18,0% επί του συνόλου των κλάδων κατά Ζημιών.

Άλλοι σπουδαίοι κλάδοι ως προς το ύψος της παραγωγής είναι αυτός των χερσαίων οχημάτων με 234 εκατ. € (10,7% του συνόλου), οι λοιπές ζημιές αγαθών με 127 εκατ. € (5,8% του συνόλου) και οι ασφαλίσεις γενικής αστικής ευθύνης με 77 εκατ. € (3,5% του συνόλου).

Όταν αθροίζεται η παραγωγή των κλάδων σχετικά με τα αυτοκίνητα (αστικής ευθύνης χερσαίων οχημάτων και χερσαίων οχημάτων), παρατηρείται ότι συγκεντρώνουν 1,3 δισ. € και ποσοστό 59,9% των ασφαλίσεων κατά Ζημιών. Η μείωσή τους σε σχέση με το δωδεκάμηνο του 2012 είναι 7,9%.

Γράφημα 4: Παραγωγή πρωτασφαλίσεων κατά Ζημιών δωδεκαμήνου 2013 / Non-life premium share – twelve months 2013



Σημειώσεις: - Η ασφάλιση αυτοκινήτων περιλαμβάνει τους κλάδους της αστικής ευθύνης χερσαίων οχημάτων και χερσαίων οχημάτων,

- Η ασφάλιση περιουσίας τους κλάδους πυρκαϊάς και στοιχείων της φύσεως, λοιπών ζημιών αγαθών και διαφόρων χρηματικών απωλειών

Αντιστοίχως, οι καλύψεις πυρός και συμπληρωματικών κινδύνων περιουσίας (κλάδοι πυρκαϊάς και στοιχείων της φύσεως, λοιπών ζημιών αγαθών και διαφόρων χρηματικών απωλειών) συγκεντρώνουν παραγωγή περίπου 554 εκατ. € η οποία αντιστοιχεί στο 25,2% του συνόλου. Η αύξησή τους σε σχέση με το δωδεκάμηνο του 2012 είναι 0,2%.

Σε σχέση με τα αντίστοιχα δεδομένα του 2012, για τις ίδιες ασφαλιστικές επιχειρήσεις, η παραγωγή ασφαλίσεων μειώθηκε κατά 5,5%, οδηγούμενη κυρίως από τις μειώσεις των κλάδων χερσαίων οχημάτων (-10,6%), αστικής ευθύνης χερσαίων οχημάτων (-7,2%) και πιστώσεων (-24,3%). Αντιθέτως, αύξηση της παραγωγής σημείωσαν οι κλάδοι πυρκαϊάς και στοιχεία της φύσεως (+1,1%), διαφόρων χρηματικών απωλειών (+6,5%), ασθενειών (+12,3%) καθώς και αυτός της βοήθειας (+3,8%).

Παραγωγή ασφαλίσεων ανά κλάδο

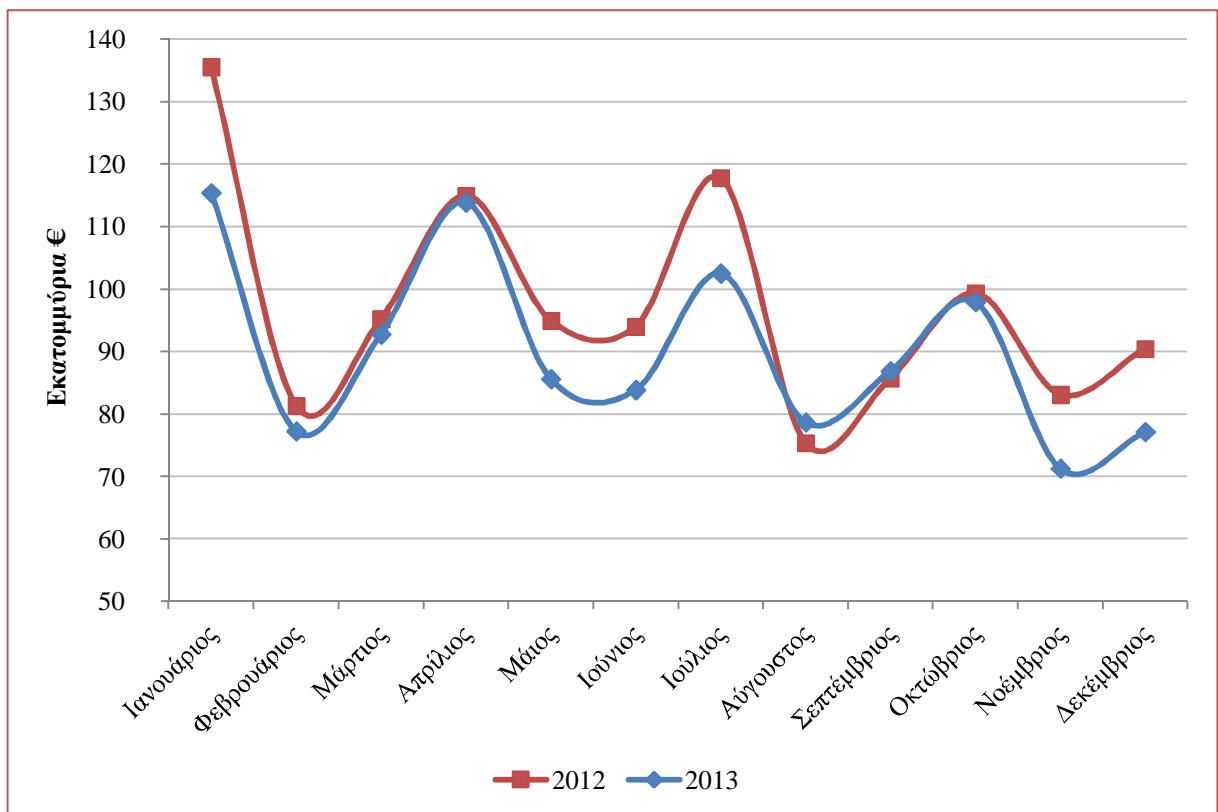
Η μηνιαία εξέλιξη της παραγωγής ασφαλίσεων για τους κλάδους της αστικής ευθύνης χερσαίων οχημάτων και της πυρκαϊάς και στοιχείων της φύσεως φαίνονται στα γραφήματα 5 και 6.

Η μηνιαία παραγωγή των ασφαλίσεων της Αστικής ευθύνης οχημάτων έχει υπερβεί δύο φορές κατά τη διάρκεια του 2013 την αντίστοιχη του 2012 (τους μήνες Αύγουστο και Σεπτέμβριο) όπως φαίνεται στο γράφημα 5.

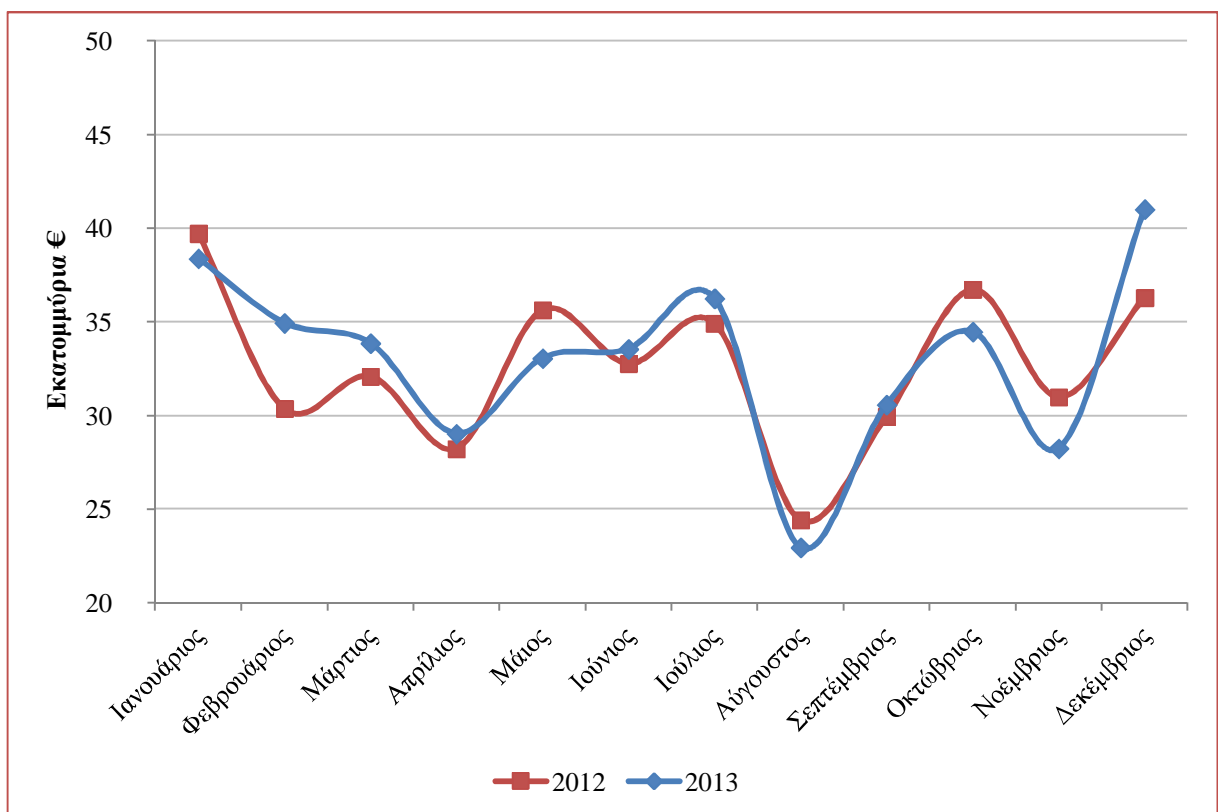
Η μηνιαία παραγωγή των ασφαλίσεων της Πυρκαϊάς και στοιχείων της φύσεως έχει υπερβεί επτά φορές κατά τη διάρκεια του 2013 την αντίστοιχη του 2012 (τους μήνες Φεβρουάριο, Μάρτιο, Απρίλιο, Ιούνιο, Ιούλιο, Σεπτέμβριο και Δεκέμβριο) όπως φαίνεται στο γράφημα 6.

Παραγωγή ασφαλίσεων ανά κλάδο

Γράφημα 5: Μηνιαία παραγωγή ασφαλίσεων Αστικής ευθύνης οχημάτων / Monthly evolution of MTPL premium (million €)



Γράφημα 6: Μηνιαία παραγωγή ασφαλίσεων Πυρκαϊάς και στοιχείων της φύσεως / Monthly evolution of Fire and natural forces premium (million €)



2.2 Ασφαλίσεις Ζωής

Η παραγωγή στις ασφαλίσεις Ζωής, το ποσοστό συμμετοχής κάθε κλάδου στο σύνολο καθώς και η μεταβολή της παραγωγής εμφανίζονται στον πίνακα 5.

Η παραγωγή του κλάδου έφτασε περίπου το 1,6 δισ. € με το μεγαλύτερο μέρος του οποίου, 1,2 δισ. € ή 71,6% του συνόλου, να συγκεντρώνεται στον κλάδο I. Ζωής. Οι ασφαλίσεις ζωής οι οποίες είναι συνδεδεμένες με επενδύσεις έφτασαν περίπου τα 247 εκατ. € και μερίδιο επί του συνόλου 15,0% ενώ η διαχείριση ομαδικών συνταξιοδοτικών κεφαλαίων συγκέντρωσε 143 εκατ. € ή 8,7% της παραγωγής.

Πίνακας 5: Παραγωγή από πρωτασφαλίσεις Ζωής δωδεκαμήνου 2013 / Life insurance direct written premium – twelve months 2013

Ιανουάριος – Δεκέμβριος 2013	€	Συμμετοχή	Μεταβολή
I. Ζωής	1.177.986.084,31	71,6%	-6,5%
III. Ζωής συνδεδεμένων με επενδύσεις	247.216.504,51	15,0%	-36,3%
IV. Υγείας	76.597.262,68	4,7%	+22,3%
VI. Κεφαλαιοποίησης	52.999,56	0,003%	-30,3%
VII. Διαχείριση ομαδικών συνταξιοδοτικών κεφαλαίων	142.904.215,21	8,7%	-29,8%
Σύνολο	1.644.757.066,27	100%	-14,1%

Συνολικά, διαπιστώνεται ότι μειώθηκε η παραγωγή των πρωτασφαλίσεων Ζωής κατά 14,1%. Σχεδόν όλοι οι κλάδοι ασφαλίσεων Ζωής κινήθηκαν πτωτικά εκτός του κλάδου IV. Υγείας, ο οποίος αυξήθηκε κατά 22,3%.

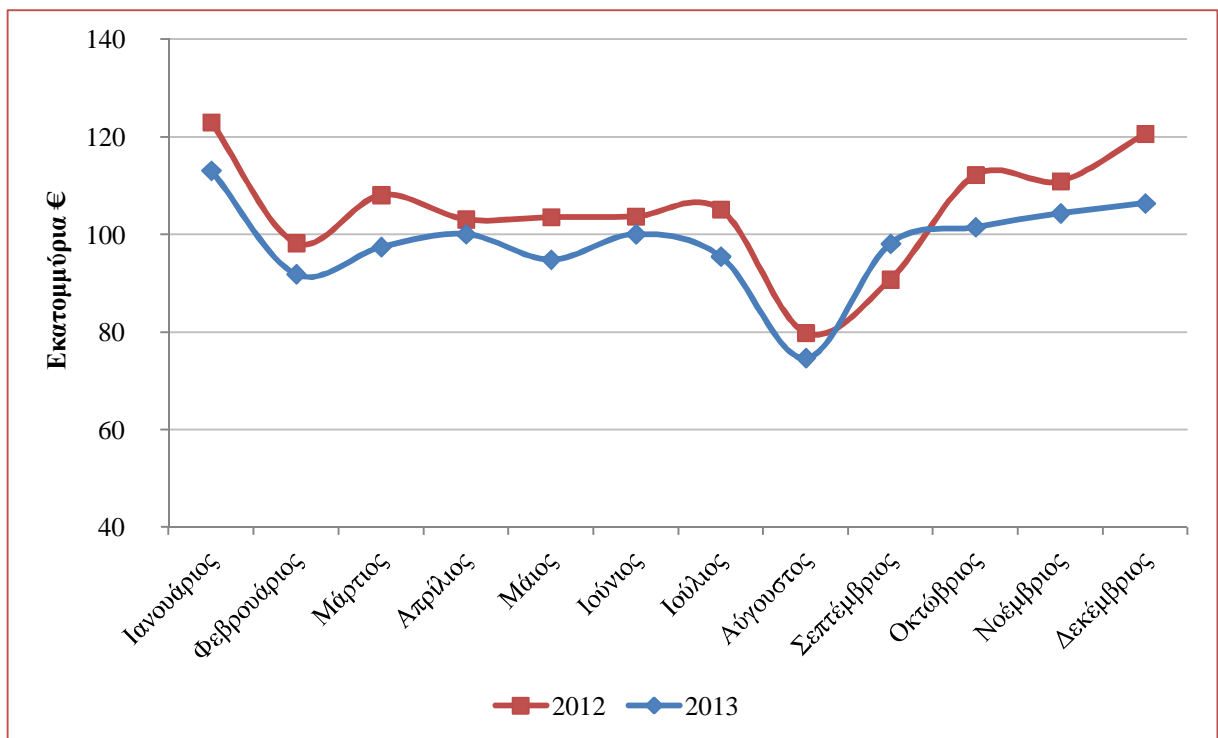
Η μηνιαία εξέλιξη της παραγωγής ασφαλίσεων για τους κλάδους I. Ζωής και III. Ζωής που συνδέονται με επενδύσεις φαίνεται στα παρακάτω δύο γραφήματα.

Μόνο το μήνα Σεπτέμβριο του 2013 υπερβαίνει η μηνιαία παραγωγή του κλάδου I. Ζωής την αντίστοιχη του 2012 (γράφημα 7).

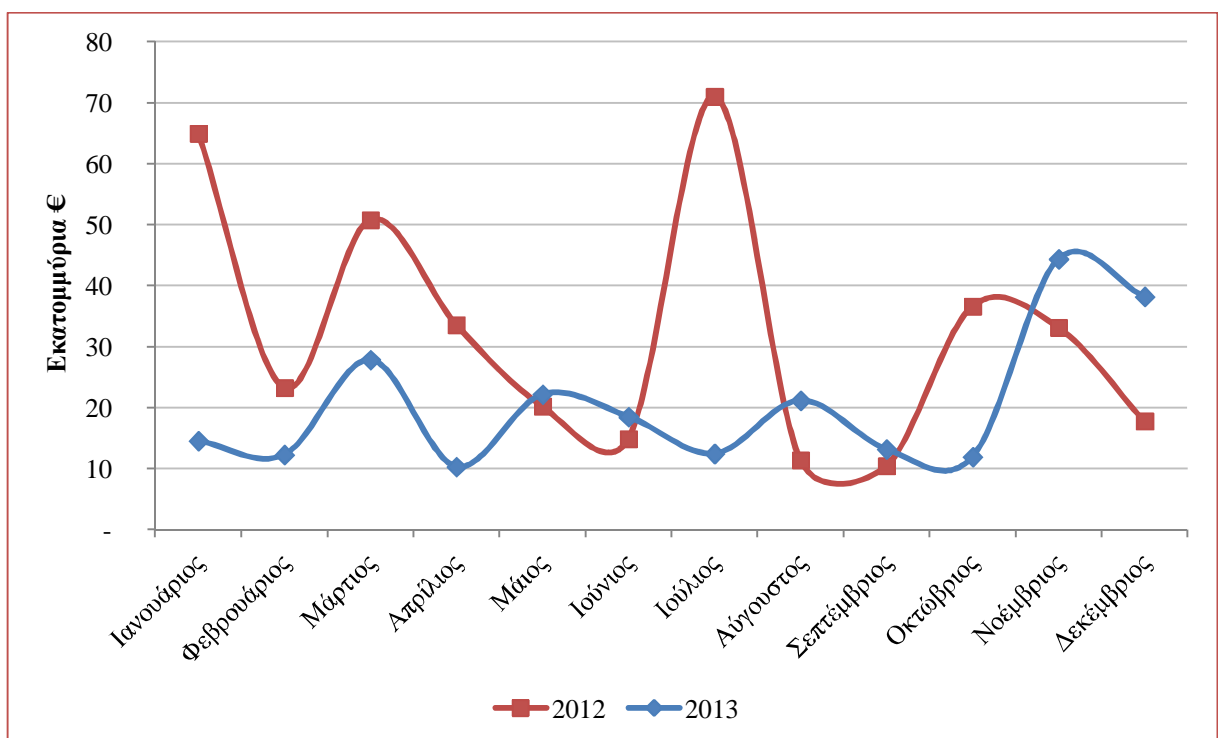
Η μηνιαία παραγωγή του κλάδου III. Ασφαλίσεων Ζωής συνδεδεμένων με επενδύσεις έχει υπερβεί έξι φορές κατά τη διάρκεια του 2013 την αντίστοιχη του 2012 (τους μήνες Μάιο, Ιούνιο, Αύγουστο, Σεπτέμβριο, Νοέμβριο και Δεκέμβριο) όπως φαίνεται στο γράφημα 8.

Παραγωγή ασφαλιστρων ανά κλάδο

Γράφημα 7: Μηνιαία εξέλιξη παραγωγής ασφαλιστρων κλάδου I. Ζωής / Monthly evolution of I. Life class premium (million €)



Γράφημα 8: Μηνιαία εξέλιξη παραγωγής ασφαλιστρων κλάδου III. Ζωής συνδεδεμένων με επενδύσεις / Monthly evolution of III. Life insurance linked to investment premium (million €)



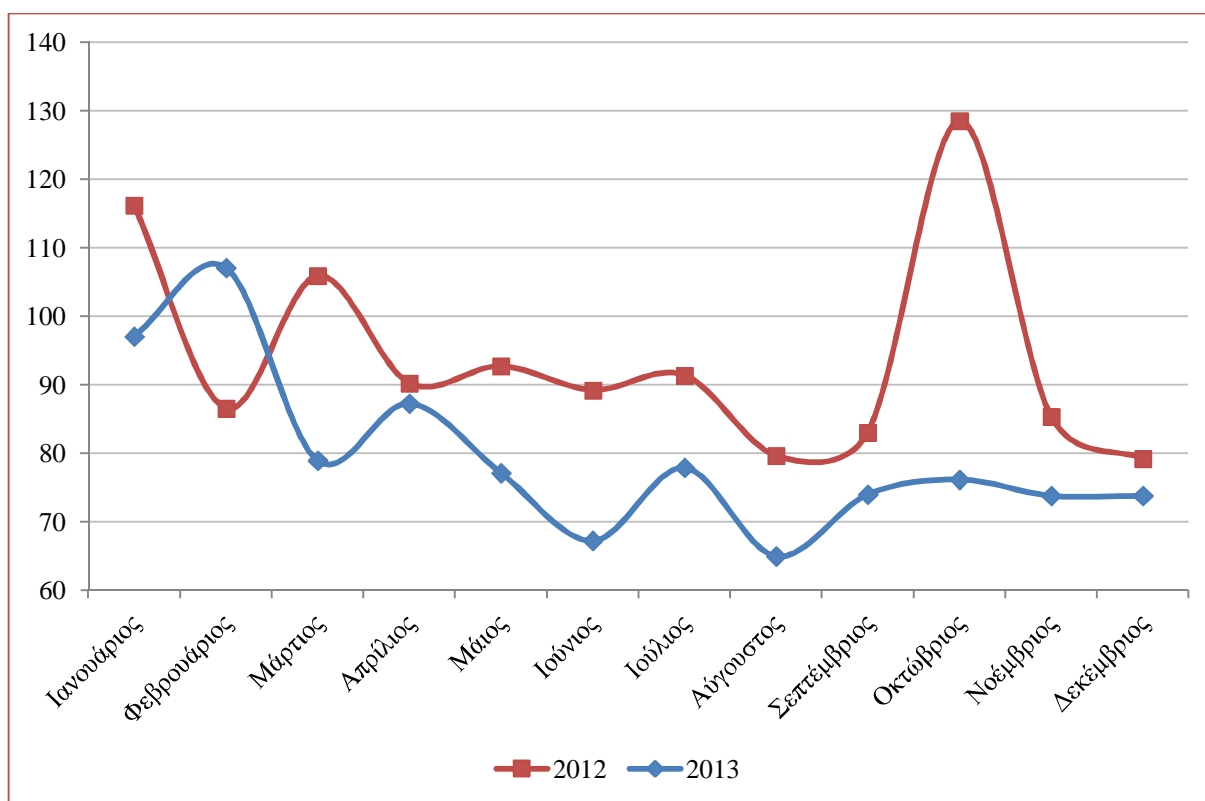
3. Επιστροφές ασφαλιστρών από ακυρώσεις συμβολαίων

Η ΕΑΕΕ συνεχίζει την έρευνα σχετικά με τα μεγέθη των επιστροφών ασφαλιστρών λόγω ακυρώσεων. Παρακάτω καταγράφονται οι επιστροφές ασφαλιστρών, όπως προκύπτουν από το άθροισμα των ποσών που επιστράφηκαν στους ασφαλισμένους λόγω ακυρώσεων συμβολαίων/καλύψεων για το μη δεδουλευμένο τμήμα του συμβολαίου, όχι όμως τα ποσά που αφορούσαν πληρωμές λόγω λήξης συμβολαίων ή εξαγοράς ή επέλευσης της ασφαλιστικής περίπτωσης.

3.1 Ασφαλίσεις κατά Ζημιών

Στο γράφημα 9 παρουσιάζεται σε δεικτοποιημένη μορφή με βάση 100 την τιμή του μηνός Ιανουαρίου 2011, η μηνιαία εξέλιξη των ποσών επιστροφών ασφαλιστρών λόγω ακυρώσεων στο σύνολο των κλάδων ασφαλίσεων κατά Ζημιών. Με εξαίρεση το μήνα Φεβρουάριο, οι επιστροφές ασφαλιστρών κινούνται συνεχώς και σταθερά σε χαμηλότερα επίπεδα από τους αντίστοιχους μήνες του 2012.

Γράφημα 9: Μεταβολές συνόλων επιστροφών ασφαλιστρών ασφαλίσεων κατά Ζημιών λόγω ακυρώσεων / Indexed evolution of Non-life refunded premium

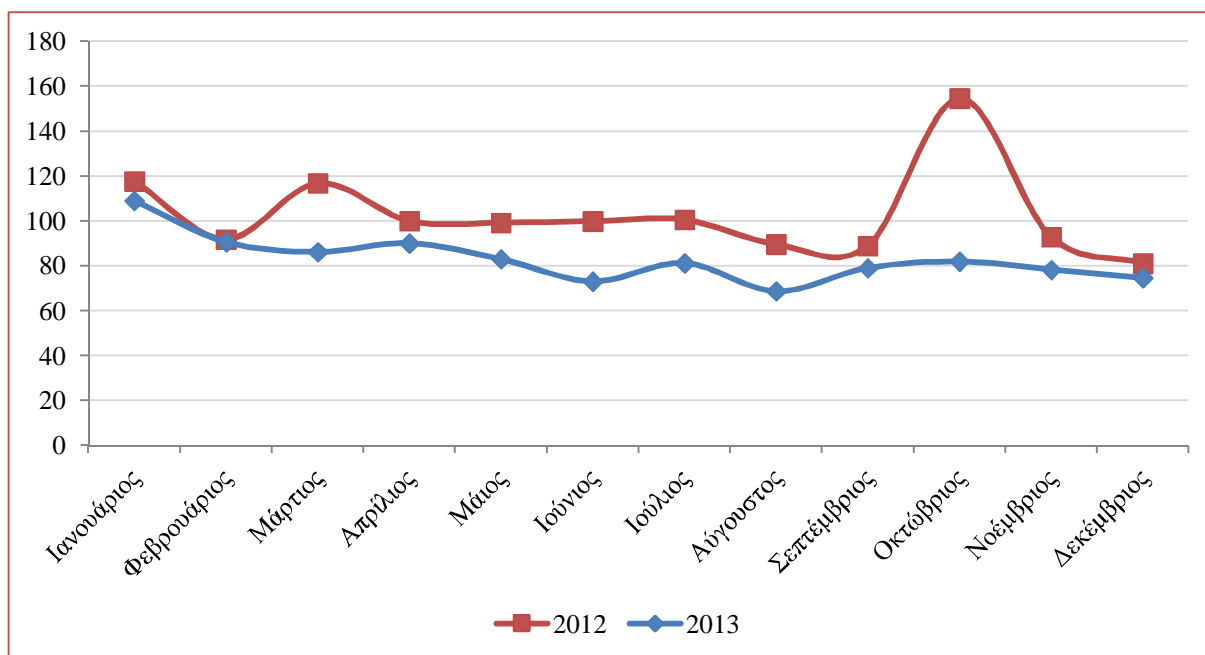


Σημείωση: Δεικτοποίηση με βάση την τιμή Ιανουαρίου 2011 = 100

Ειδικότερα στις ασφαλίσεις αυτοκινήτων (κλάδοι ασφάλισης χερσαίων οχημάτων και αστικής ευθύνης χερσαίων οχημάτων), οι επιστροφές ασφαλιστρών συνέχισαν να κινούνται σε χαμηλότερο επίπεδο από το 2012, χωρίς να σημειώνονται εξάρσεις.

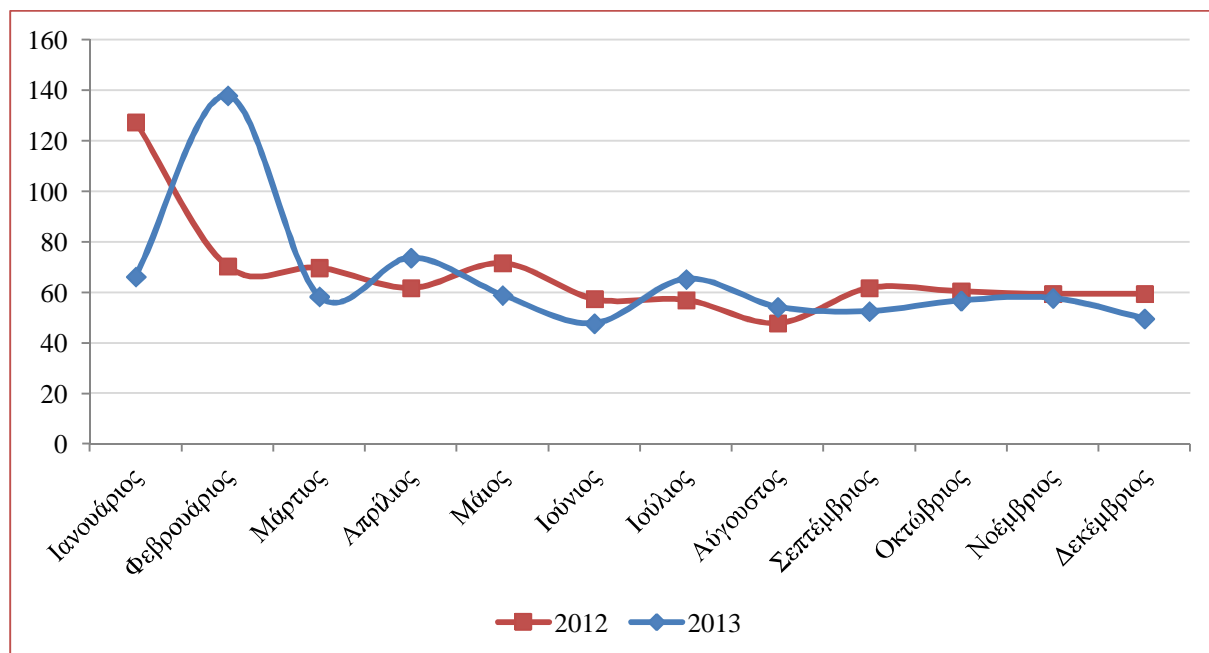
Επιστροφές ασφαλίσεων από ακυρώσεις συμβολαίων

Γράφημα 10: Μεταβολές επιστροφών ασφαλίσεων αυτοκινήτων / Indexed evolution of Motor insurance refunded premium



Σημειώσεις: - Η ασφάλιση αυτοκινήτων περιλαμβάνει τους κλάδους της αστικής ευθύνης χερσαίων οχημάτων και χερσαίων οχημάτων,
- Δεικτοποίηση με βάση την τιμή Ιανουαρίου 2011 = 100

Γράφημα 11: Μεταβολές επιστροφών ασφαλίσεων περιουσίας / Indexed evolution of property insurance refunded premium



Σημειώσεις: - Η ασφάλιση περιουσίας τους κλάδους πυρκαϊάς και στοιχείων της φύσεως, λοιπών ζημιών αγαθών και διαφόρων χρηματικών απωλειών
- Δεικτοποίηση με βάση την τιμή Ιανουαρίου 2011 = 100

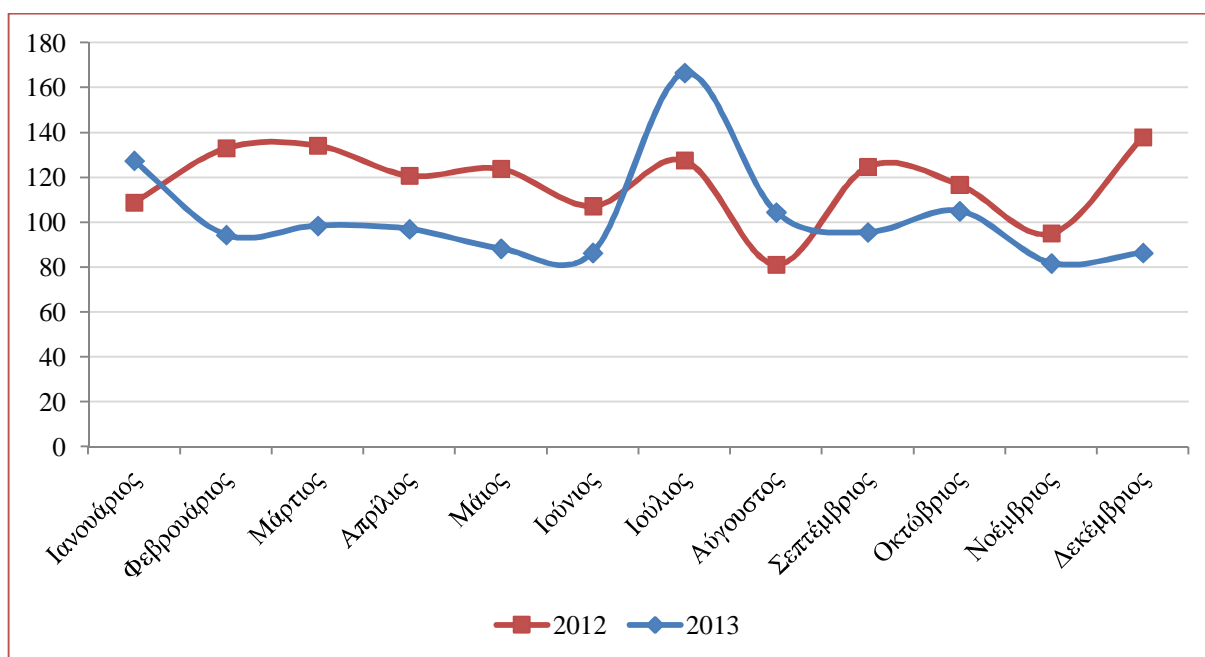
Επιστροφές ασφαλιστρών από ακυρώσεις συμβολαίων

Στις ασφαλίσεις περιουσίας (κλάδοι πυρκαϊάς και στοιχείων της φύσεως, λοιπών ζημιών αγαθών και διαφόρων χρηματικών απωλειών), οι επιστροφές συνεχίζουν να κινούνται με παρόμοιο τρόπο με αυτόν που κινούνταν το 2012, παρουσιάζοντας μεγάλη άνοδο μόνο το μήνα Φεβρουάριο.

3.2 Ασφαλίσεις Ζωής

Στον κλάδο I. Ζωής, οι επιστροφές ασφαλιστρών, κατά το μεγαλύτερο μέρος του 2013 κινήθηκαν σε χαμηλότερα επίπεδα από το 2012. Εξαιρέση αποτέλεσαν ο Ιανουάριος, ο Ιούλιος και ο Αύγουστος.

Γράφημα 12: Μεταβολές επιστροφών ασφαλιστρών κλάδου I. Ζωής / Indexed evolution of I. Life class refunded premium

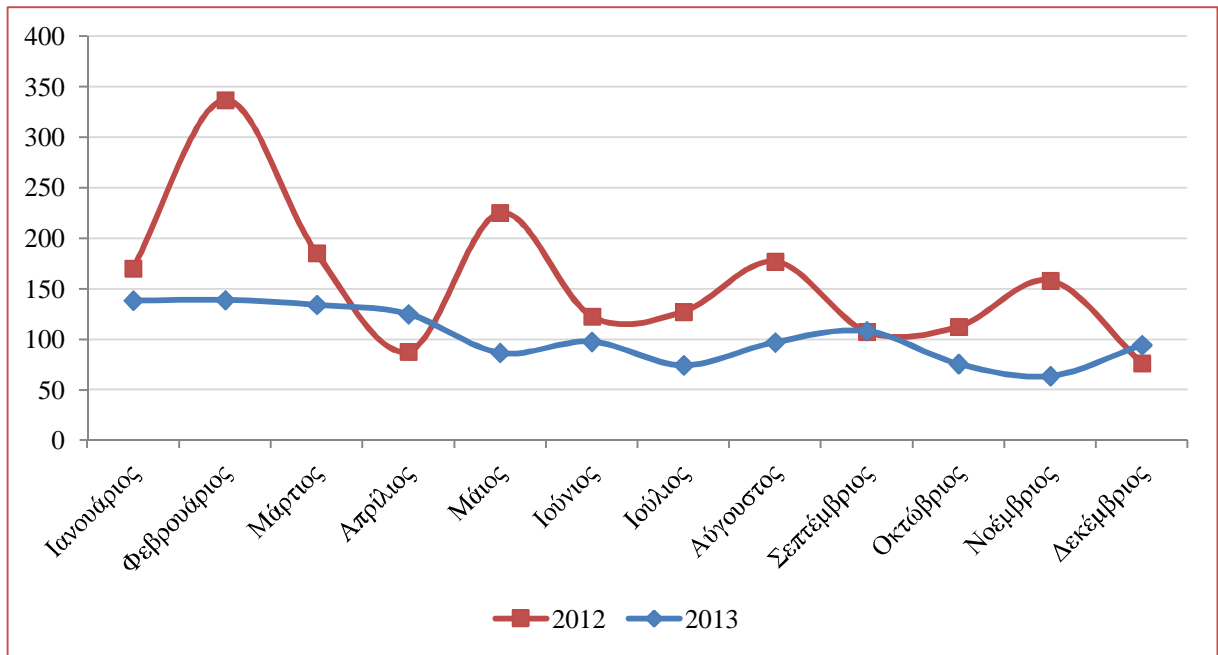


Σημείωση: Δεικτοποίηση με βάση την τιμή Ιανουαρίου 2011 = 100

Στον κλάδο III. Ασφαλίσεων Ζωής συνδεδεμένων με επενδύσεις καταγράφεται μείωση των επιστροφών ασφαλιστρών και σταθεροποίησή τους σε ελαφρώς χαμηλότερα επίπεδα από τα αντίστοιχα του 2012.

Επιστροφές ασφαλιστρών από ακυρώσεις συμβολαίων

Γράφημα 13: Μεταβολές επιστροφών ασφαλιστρών ζωής συνδεδεμένων με επενδύσεις / Indexed evolution of III. Life insurance linked to investments refunded premium



Σημείωση: Δεικτοποίηση με βάση την τιμή Ιανουαρίου 2011 = 100

Παραρτήματα

Παράρτημα 1: Μηνιαία παραγωγή ασφαλιστρων ασφαλίσεων Ζωής 2013/2012

€	Ιανουάριος/13	Φεβρουάριος/13	Μάρτιος/13	Ιανουάριος/12	Φεβρουάριος/12	Μάρτιος/12
I.Ζωής	113.115.060,26	91.883.088,73	97.432.647,72	123.037.901,87	98.256.348,50	108.097.931,18
III.Ζωής που συνδέονται με επενδύσεις	14.563.008,96	12.300.731,46	27.871.395,84	64.975.464,94	23.284.219,32	50.800.765,01
IV.Υγείας	5.317.165,51	5.639.204,20	6.638.618,22	5.062.342,49	4.541.276,02	5.298.259,65
VI.Κεφαλαιοποίησης	3.843,98	3.994,56	3.687,74	6.905,82	5.029,00	5.691,37
VII.Διαχείριση ομαδικών συνταξιοδοτικών κεφαλαίων	15.790.360,73	9.580.583,86	10.504.379,60	19.538.305,32	15.490.017,33	17.665.814,93
Σύνολο ασφαλίσεων Ζωής	148.789.439,44	119.407.602,81	142.450.729,12	212.620.920,44	141.576.890,17	181.868.462,14

€	Απρίλιος/13	Μάιος/13	Ιούνιος/13	Απρίλιος/12	Μάιος/12	Ιούνιος/12
I.Ζωής	100.051.880,32	94.878.638,79	100.080.474,22	103.106.785,74	103.593.445,19	103.723.758,98
III.Ζωής που συνδέονται με επενδύσεις	10.319.630,07	22.202.828,81	18.522.089,37	33.573.262,02	20.266.759,83	14.935.909,30
IV.Υγείας	6.003.131,02	6.485.852,97	6.821.344,66	4.973.739,72	5.796.737,43	5.682.985,59
VI.Κεφαλαιοποίησης	2.518,21	5.060,65	9.763,85	2.803,49	6.830,09	13.061,17
VII.Διαχείριση ομαδικών συνταξιοδοτικών κεφαλαίων	12.991.010,20	11.273.335,37	8.099.578,84	15.714.819,89	18.569.220,99	14.398.731,46
Σύνολο ασφαλίσεων Ζωής	129.368.169,82	134.845.716,59	133.533.250,94	157.371.410,86	148.232.993,53	138.754.446,50

€	Ιούλιος/13	Αύγουστος/13	Σεπτέμβριος/13	Ιούλιος/12	Αύγουστος/12	Σεπτέμβριος/12
I.Ζωής	95.501.641,54	74.681.166,85	98.135.812,50	105.150.113,29	79.824.220,73	90.783.640,42
III.Ζωής που συνδέονται με επενδύσεις	12.469.320,09	21.208.612,31	13.203.143,41	71.038.978,97	11.436.215,98	10.474.548,37
IV.Υγείας	6.149.378,87	4.981.301,34	6.924.255,12	4.988.392,73	4.114.106,90	5.388.304,11
VI.Κεφαλαιοποίησης	3.740,53	2.319,30	3.688,17	4.807,04	3.851,53	5.711,19
VII.Διαχείριση ομαδικών συνταξιοδοτικών κεφαλαίων	11.859.673,17	11.480.904,20	11.725.070,22	19.156.688,15	11.098.709,74	10.408.651,55
Σύνολο ασφαλίσεων Ζωής	125.983.754,20	112.354.304,00	129.991.969,42	200.338.980,18	106.477.104,88	117.060.855,64

€	Οκτώβριος/13	Νοέμβριος/13	Δεκέμβριος/13	Οκτώβριος /12	Νοέμβριος /12	Δεκέμβριος /12
I.Ζωής	101.504.112,01	104.347.087,33	106.374.474,05	112.215.631,67	110.961.324,18	120.671.545,01
III.Ζωής που συνδέονται με επενδύσεις	11.937.611,98	44.403.725,64	38.214.406,57	36.645.806,05	33.153.879,64	17.788.584,93
IV.Υγείας	6.871.073,03	6.899.167,19	7.866.770,55	5.577.312,00	5.750.058,48	5.461.817,59
VI.Κεφαλαιοποίησης	2.127,80	4.048,69	8.206,08	3.347,52	6.590,24	11.428,99
VII.Διαχείριση ομαδικών συνταξιοδοτικών κεφαλαίων	8.653.084,48	10.947.701,97	19.998.532,56	12.610.533,48	10.174.599,70	38.826.350,50
Σύνολο ασφαλίσεων Ζωής	128.968.009,30	166.601.730,82	172.462.389,81	167.052.630,72	160.046.452,24	182.759.727,02

Παράρτημα 2: Μηνιαία παραγωγή ασφαλιστρων ασφαλίσεων κατά Ζημιών 2013/2012

€	Ιανουάριος/13	Φεβρουάριος/13	Μάρτιος/13	Ιανουάριος/12	Φεβρουάριος/12	Μάρτιος/12
1.Ατυχήματα	4.582.941,62	2.822.189,52	3.363.237,61	5.234.223,52	3.253.410,98	3.685.099,09
2.Ασθένειες	1.630.091,31	1.533.676,10	1.763.483,17	1.501.960,14	1.452.419,96	1.409.544,08
3.Χερσαία οχήματα	26.874.817,44	17.176.240,88	19.322.847,51	33.024.333,42	18.205.178,67	20.556.160,56
5.Αεροσκάφη	846,93	90,00	8.707,50	730,99	113,28	18.168,45
6.Πλοία	921.350,29	719.836,66	769.630,33	1.119.290,16	757.983,81	1.437.784,53
7.Μεταφερόμενα εμπορεύματα	2.974.748,75	1.835.341,03	1.604.586,34	3.173.494,91	1.860.366,42	2.151.508,35
8.Πυρακιά και στοιχεία της φύσεως	38.386.474,81	34.943.291,30	33.856.913,92	39.724.874,70	30.378.444,83	32.095.235,46
9.Λοιπές ζημιές αγαθών	15.906.008,40	22.667.820,59	7.407.897,08	21.564.618,00	8.531.945,93	8.140.288,35
10.Αστική ευθύνη από χερσαία οχήματα	115.392.799,88	77.242.007,07	92.772.320,32	135.576.772,31	81.290.275,39	95.201.235,88
11.Αστική ευθύνη από αεροσκάφη	46.918,20	-1.268,90	-21.713,00	49.356,00	8.506,81	106.700,90
12.Αστική ευθύνη από πλοία	487.258,07	325.681,91	611.469,29	539.968,17	467.304,16	588.411,31
13.Γενική αστική ευθύνη	7.270.858,96	8.964.304,46	6.946.476,00	10.754.628,58	5.765.713,90	6.362.409,15
14.Πιστώσεις	2.379.533,94	1.946.762,62	2.158.054,36	3.952.189,12	4.214.596,38	3.232.873,81
15.Εγγυήσεις	18.347,96	106.522,08	83.730,97	5.160,04	59.170,43	75.233,04
16.Διάφορες χρηματικές απώλειες	3.643.894,73	2.737.964,43	3.024.388,56	3.262.685,03	2.623.103,03	2.371.152,64
17.Νομική προστασία	4.051.941,90	3.145.116,02	3.550.888,65	4.391.125,70	3.153.252,72	3.565.527,25
18.Βοήθεια	8.881.015,78	5.868.387,45	6.981.745,62	8.877.885,76	5.111.202,27	7.661.250,71
Σύνολο ασφαλίσεων κατά Ζημιών	233.449.848,96	182.033.963,21	184.204.664,23	272.753.296,55	167.132.988,95	188.658.583,54

€	Απρίλιος/13	Μάιος/13	Ιούνιος/13	Απρίλιος/12	Μάιος/12	Ιούνιος/12
1.Ατυχήματα	3.707.771,91	2.990.757,79	3.031.208,86	4.021.948,84	3.374.417,40	3.418.104,50
2.Ασθένειες	1.599.061,70	1.655.517,21	1.665.828,77	1.495.370,73	1.478.313,08	1.576.152,24
3.Χερσαία οχήματα	22.058.047,44	18.727.129,15	18.414.068,04	24.517.097,26	21.130.771,68	20.777.706,38
5.Αεροσκάφη	3.457,17	10.447,50	-23.499,42	-2.385,00	10.170,00	6.641,17
6.Πλοία	1.306.406,08	1.272.495,71	1.395.370,48	1.169.070,55	1.636.455,34	1.855.457,89
7.Μεταφερόμενα εμπορεύματα	2.175.318,34	1.435.612,19	1.572.202,37	2.271.423,77	1.696.818,07	1.700.611,77
8.Πυρακιά και στοιχεία της φύσεως	29.034.086,35	33.061.016,24	33.553.231,52	28.238.922,55	35.636.456,37	32.770.470,63
9.Λοιπές ζημιές αγαθών	9.460.116,90	9.147.684,22	8.182.322,85	18.020.376,30	8.711.923,91	10.429.211,42
10.Αστική ευθύνη από χερσαία οχήματα	113.875.498,81	85.577.076,85	83.858.314,30	114.954.658,23	94.942.978,16	93.968.175,53
11.Αστική ευθύνη από αεροσκάφη	92.419,95	71.043,39	9.093,76	49.165,00	164.879,58	8.082,62
12.Αστική ευθύνη από πλοία	727.128,40	762.435,42	825.539,92	729.716,00	880.129,38	832.399,96
13.Γενική αστική ευθύνη	15.187.471,84	4.447.442,21	4.634.462,81	13.896.581,81	5.988.580,22	5.390.633,84
14.Πιστώσεις	2.905.732,70	2.013.892,49	2.188.924,70	3.042.009,16	2.666.495,55	5.114.044,04
15.Εγγυήσεις	80.822,85	61.292,28	52.559,19	67.659,26	81.652,53	74.337,04
16.Διάφορες χρηματικές απώλειες	3.964.418,94	2.303.825,76	3.113.684,56	2.190.156,92	2.847.972,71	2.310.468,53
17.Νομική προστασία	3.907.534,43	3.180.683,23	3.050.557,27	3.892.850,62	3.279.780,38	3.413.316,30
18.Βοήθεια	7.862.123,13	6.193.898,25	6.264.166,44	6.908.968,72	6.740.347,01	6.318.175,75
Σύνολο ασφαλίσεων κατά Ζημιών	217.947.416,94	172.912.249,90	171.788.036,42	225.463.590,71	191.268.141,36	189.963.989,60

€	Ιούλιος/13	Αύγουστος/13	Σεπτέμβριος/13	Ιούλιος/12	Αύγουστος/12	Σεπτέμβριος/12
1.Ατυχήματα	3.409.318,99	2.682.895,09	2.956.563,62	4.093.116,82	2.871.751,65	3.151.491,63
2.Ασθένειες	1.614.553,52	1.537.090,08	1.491.390,98	1.453.262,65	1.217.166,15	1.321.698,59
3.Χερσαία οχήματα	22.681.976,78	16.265.011,25	18.022.523,53	26.523.802,33	17.171.775,13	18.348.632,09
5.Αεροσκάφη	-1.930,46	54.153,44	3.252,78	2.873,71	158.521,08	-2.283,28
6.Πλοία	1.577.253,09	782.043,23	469.062,35	1.912.631,03	710.345,19	403.860,84
7.Μεταφερόμενα εμπορεύματα	2.374.934,89	1.377.981,97	1.547.912,82	2.445.597,73	1.309.818,35	1.586.663,16
8.Πυρακιά και στοιχεία της φύσεως	36.251.900,77	22.958.124,29	30.576.552,02	34.925.079,13	24.421.473,57	29.960.623,21
9.Λοιπές ζημιές αγαθών	11.118.856,67	6.579.138,84	6.463.786,03	9.977.840,34	8.643.495,07	7.336.889,86
10.Αστική ευθύνη από χερσαία οχήματα	102.513.256,16	78.659.862,51	86.867.661,65	117.775.819,49	75.325.218,76	85.670.687,68
11.Αστική ευθύνη από αεροσκάφη	52.730,07	39.221,25	69.234,19	45.633,20	174.452,83	100.294,62
12.Αστική ευθύνη από πλοία	991.497,14	458.439,27	338.545,90	1.060.130,05	487.030,71	258.027,47
13.Γενική αστική ευθύνη	6.289.759,66	4.419.606,06	3.991.416,51	6.185.061,52	3.970.570,93	5.143.247,28
14.Πιστώσεις	2.834.202,54	1.896.398,26	2.372.288,99	2.806.206,41	1.945.472,46	2.609.123,68
15.Εγγυήσεις	72.966,06	56.488,01	68.156,00	78.609,48	73.575,54	74.866,99
16.Διάφορες χρηματικές απώλειες	3.099.564,53	1.566.331,24	-77.321,18	2.451.127,58	1.446.742,07	2.914.002,64
17.Νομική προστασία	3.654.740,07	2.723.119,46	3.339.613,88	3.989.069,28	2.675.203,33	3.173.869,13
18.Βοήθεια	7.880.244,65	6.281.350,00	6.870.410,87	7.711.608,51	5.346.105,25	6.246.869,99
Σύνολο ασφαλίσεων κατά Ζημιών	206.415.825,12	148.337.254,25	165.371.050,94	223.437.469,25	147.948.718,06	168.298.565,59

€	Οκτώβριος/13	Νοέμβριος/13	Δεκέμβριος/13	Οκτώβριος /12	Νοέμβριος /12	Δεκέμβριος /12
1.Ατυχήματα	3.428.507,03	2.687.318,06	3.057.900,35	4.720.191,65	3.206.509,45	2.008.267,48
2.Ασθένειες	1.795.880,82	2.057.399,34	2.022.101,72	1.673.221,89	1.769.878,69	1.787.396,56
3.Χερσαία οχήματα	19.574.891,64	16.818.895,75	18.215.894,59	21.324.995,04	18.874.847,59	21.538.942,51
5.Αεροσκάφη	2.644,73	12.415,83	1.554,00	-51.890,69	18.375,51	-3.498,19
6.Πλοία	700.864,45	465.686,98	509.744,85	866.566,81	543.624,91	485.309,14
7.Μεταφερόμενα εμπορεύματα	1.811.446,50	1.371.940,65	1.764.377,23	1.869.002,69	1.392.764,87	1.665.678,34
8.Πυρακιά και στοιχεία της φύσεως	34.477.180,40	28.247.393,39	41.017.413,22	36.738.123,09	30.994.914,27	36.295.513,10
9.Λοιπές ζημιές αγαθών	10.537.577,42	8.644.956,93	11.036.505,60	11.035.631,28	11.548.118,38	8.184.731,62
10.Αστική ευθύνη από χερσαία οχήματα	97.945.999,11	71.264.983,33	77.128.954,01	99.352.909,12	83.085.651,46	90.391.970,90
11.Αστική ευθύνη από αεροσκάφη	110.658,04	10.615,00	1.175,01	18.780,08	114.156,28	15.842,84
12.Αστική ευθύνη από πλοία	170.130,28	105.800,86	142.660,74	119.549,36	15.918,85	145.824,99
13.Γενική αστική ευθύνη	6.009.907,57	4.038.160,17	4.547.989,65	5.196.691,31	4.244.354,37	5.853.184,79
14.Πιστώσεις	2.427.272,70	1.930.892,83	1.811.092,37	2.308.207,05	1.993.719,15	1.586.889,60
15.Εγγυήσεις	72.435,02	86.036,05	196.402,63	78.701,17	68.348,16	210.284,38
16.Διάφορες χρηματικές απώλειες	2.565.331,58	2.118.168,90	2.803.292,42	2.239.424,37	1.961.133,88	2.374.591,38
17.Νομική προστασία	3.514.765,21	2.822.057,43	2.730.131,84	4.095.677,45	3.236.785,69	3.014.663,21
18.Βοήθεια	8.021.997,06	6.247.405,48	6.839.826,94	6.874.121,76	6.253.944,73	7.073.428,50
Σύνολο ασφαλίσεων κατά Ζημιών	193.167.489,56	148.930.126,98	173.827.017,17	198.459.903,43	169.323.046,24	182.629.021,15

Παράρτημα 3: Συμμετοχή ασφαλιστικών επιχειρήσεων-μελών (Members' participation)

Η Ε.Α.Ε.Ε. επιθυμεί να ευχαριστήσει τις παρακάτω ασφαλιστικές επιχειρήσεις – μέλη που ανταποκρίθηκαν στο σχετικό ερωτηματολόγιο, το οποίο υποστήριξε το μελετητικό έργο της παρούσας έκδοσης.

HAIC wishes to thank the following insurance enterprises–members for their response to the questionnaire that supported the undertaken study.

Πίνακας 6: Κατάλογος Συμμετεχόντων (Members' participation)

ΑΓΡΟΤΙΚΗ ΑΣΦΑΛΙΣΤΙΚΗ Α.Ε.	DIREKTA Α.Α.Ε.Γ.Α.
ΑΙΓΑΙΟΝ Α.Α.Ε.	ERGO Α.Α.Ε. ΖΩΗΣ
ΑΤΛΑΝΤΙΚΗ ΕΝΩΣΙΣ Α.Ε.Γ.Α.	ERGO Α.Α.Ε. ΖΗΜΙΩΝ
ΓΕΝΙΚΗ ΠΑΝΕΛΛΑΔΙΚΗ ΣΥΝ.Π.Ε.	EULER HERMES ΕΜΠΟΡΙΚΙ Α.Α.Ε. Π.
ΔΥΝΑΜΙΣ Α.Ε.Γ.Α.	EUROLIFE ERB Α.Ε.Α. ΖΩΗΣ
ΕΘΝΙΚΗ Α.Ε.Ε.Γ.Α.	EUROLIFE ERB Α.Ε.Γ.Α.
ΕΥΡΩΠΑΪΚΗ ΕΝΩΣΙΣ Α.Ε.Ε.Γ.Α.	EUROP ASSISTANCE
ΕΥΡΩΠΑΪΚΗ ΠΙΣΤΗ Α.Ε.Γ.Α.	FINANCIAL INSURANCE COMPANY LTD
ΕΥΡΩΠΗ Α.Ε.Γ.Α.	GENERALI HELLAS Α.Α.Ε.
ΙΝΤΕΡΑΜΕΡΙΚΑΝ ΒΟΗΘΕΙΑΣ Α.Ε.Γ.Α.	GROUPAMA ΦΟΙΝΙΞ Α.Ε.Α.Ε.
ΙΝΤΕΡΑΜΕΡΙΚΑΝ Ε.Α.Ε. ΖΩΗΣ	HDI - GERLING I. V. A.G.
ΙΝΤΕΡΑΜΕΡΙΚΑΝ Ε.Ε.Α. ΖΗΜΙΩΝ	ING Ε.Α.Α.Ε. ΖΩΗΣ
ΙΝΤΕΡΑΜΕΡΙΚΑΝ ΥΓΕΙΑΣ Α.Ε.Γ.Α.Υ. & Β.	IMPERIO LIFE Α.Ε.Α.Ε. ΖΩΗΣ
ΚΥΠΡΟΥ ΑΣΦΑΛΙΣΤΙΚΗ	INCHCAPE ΑΣΦΑΛΕΙΕΣ Α.Ε.Α. ΖΗΜΙΩΝ
ΚΥΠΡΟΥ ΖΩΗΣ	INTER PARTNER ASSISTANCE
ΟΡΙΖΩΝ Α.Ε.Γ.Α.	INTERASCO Α.Ε.Γ.Α.
ΣΙΔΕΡΗΣ Γ. ΑΣΦΑΛΕΙΑΙ Α.Ε.Γ.Α.	INTERLIFE Α.Α.Ε.Γ.Α.
ΣΥΝΕΤΑΙΡΙΣΤΙΚΗ Α.Ε.Ε.Γ.Α.	INTERNATIONAL LIFE Α.Ε.Α. ΖΩΗΣ
ΥΔΡΟΓΕΙΟΣ Α.Α.Α.Ε.	INTERNATIONAL LIFE Α.Ε.Γ.Α.
AGA INTERNATIONAL SA	MALAYAN INS. CO. INC.
AIG EUROPE LTD	MAPFRE ASISTENCIA
ALLIANZ ΕΛΛΑΣ Α.Α.Ε.	MEDITERRANIA Α.Α.Ε.Ζ.
ATRADIUS	METLIFE ALICO
ARAG Α.Γ.	mitsui sumitomo ins.co. (EUROPE) LTD
AXA Α.Α.Ε.	NP INSURANCE - ΝΕΟΣ ΠΟΣΕΙΔΩΝ Α.Ε.Α.Ε.
CNP ΖΩΗΣ Α.Α.Ε.	PERSONAL INSURANCE Α.Ε.Γ.Α.
CNP ΑΣΦΑΛΙΣΤΙΚΙ LTD	PRIME INSURANCE LTD
CREDIT AGRICOLE INSURANCE Α.Ε.Γ.Α.	ROYAL & SUN ALLIANCE INSURANCE PLC
CREDIT AGRICOLE LIFE Α.Α.Ε.Ζ.	SOGECAP SA
D.A.S. - HELLAS Α.Ε.	TOKIO MARINE EUROPE INSURANCE LTD

Appendix 4: Executive summary

HAIC surveyed the Greek market regarding the premium production for the twelve months of 2013. 60 insurance enterprises-members responded, which accumulated 94.6% of premium (including policy fee) according to the insurance market's full data for 2012. From the above, 22 were active in Life insurance (98.8% market share) and 49 were active in the Non-life insurance (91.3% market share).

After the comparison of the responses to the survey of the above 60 enterprises with the corresponding ones for 2012 of the same enterprises for the corresponding period, the following were concluded:

Premium (mil. €)	Q1-Q4 2013	Growth
Life	1,644.76	-14.1%
Non-life	2,198.38	-5.5%
MTPL	1,083.10	-7.2%
Other Non-life	1,115.29	-3.7%
Total	3,843.14	-9.3%

For the twelve months, premium for the most important insurance branches along with the respective growth in relation to 2012 was as shown in the following tables.

Important non-life branches

€	Q1-Q4 2013	Growth
3. Land vehicles	234,152,344.00	-10.6%
7. Goods in transit	21,846,403.08	-5.5%
8. Fire and natural forces	396,363,578.22	+1.1%
9. Other damages to property	127,152,671.53	-3.8%
10. Motor vehicle liability	1,083,098,734.00	-7.2%
13. General civil liability	76,747,855.90	-2.5%

Important life branches

€	Q1-Q4 2013	Growth
I. Life	1,177,986,084.31	-6.5%
III. Life insurance linked to investments	247,216,504.51	-36.3%



ΠΡΟΣΦΑΤΕΣ ΕΚΔΟΣΕΙΣ - ΜΕΛΕΤΕΣ ΥΠΗΡΕΣΙΑ ΜΕΛΕΤΩΝ ΚΑΙ ΣΤΑΤΙΣΤΙΚΗΣ ΕΝΩΣΗ ΑΣΦΑΛΙΣΤΙΚΩΝ ΕΤΑΙΡΙΩΝ ΕΛΛΑΔΟΣ



55. Αριθμοδείκτες 2012

Ιανουάριος 2014

<http://www.eaee.gr/cms/uploads/oikmel-ratios2012gr.pdf>



Ετήσια στατιστική έκθεση 2012

Δεκέμβριος 2013

<http://www.eaee.gr/cms/uploads/AnnualReport2012.pdf>

<http://www.eaee.gr/cms/eng/uploads/AnnualReport2012e.pdf>



54. Ασφάλιση μεταφερόμενων εμπορευμάτων 2012

Νοέμβριος 2013

<http://www.eaee.gr/cms/uploads/oikmel-cargo2012gr.pdf>



53. Ασφάλιση περιουσίας 2012

Νοέμβριος 2013

<http://www.eaee.gr/cms/uploads/oikmel-property2012gr.pdf>



52. Ασφάλιση αυτοκινήτου 2012

Νοέμβριος 2013

<http://www.eaee.gr/cms/uploads/oikmel-motor2012gr.pdf>



ΠΡΟΣΦΑΤΕΣ ΕΚΔΟΣΕΙΣ - ΜΕΛΕΤΕΣ ΥΠΗΡΕΣΙΑ ΜΕΛΕΤΩΝ ΚΑΙ ΣΤΑΤΙΣΤΙΚΗΣ ΕΝΩΣΗ ΑΣΦΑΛΙΣΤΙΚΩΝ ΕΤΑΙΡΙΩΝ ΕΛΛΑΔΟΣ



51. Ασφάλιση Σκαφών Αναψυχής 2012

Νοέμβριος 2013

<http://www.eae.gr/cms/uploads/oikmel-yacht2012gr.pdf>



50. Παραγωγή ασφαλίσεων Εννεαμήνου 2013

Νοέμβριος 2013

<http://www.eae.gr/cms/uploads/oikmel-premium9months2013gr.pdf>



49. Οικονομικά αποτελέσματα ασφαλιστικών επιχειρήσεων 2012

Οκτώβριος 2013

<http://www.eae.gr/cms/uploads/oikmel-companies2012gr.pdf>



48. Ασφάλιση Νομικής προστασίας 2012

Σεπτέμβριος 2013

<http://www.eae.gr/cms/uploads/oikmel-legalexpenditures2012gr.pdf>



47. Παραγωγή ασφαλίσεων Α' εξαμήνου 2013

Σεπτέμβριος 2013

<http://www.eae.gr/cms/uploads/oikmel-premium6months2013gr.pdf>

Ε.Α.Ε.Ε. – Υπηρεσία Μελετών και Στατιστικής

H.A.I.C. – Research and Statistics Department

Ιωάννης Φασόης, M.A.

+30 210 33 34 104

fasois@eae.gr

Κωνσταντίνος Σταθόπουλος, M.Sc., M.Res.

+30 210 33 34 109

cstathopoulos@eae.gr



Ένωση Ασφαλιστικών Εταιριών Ελλάδος

ΞΕΝΟΦΩΝΤΟΣ 10 • 105 57 ΑΘΗΝΑ • ΤΗΛ. 210 3334100 • e-mail: info@eage.gr