

Αριθμ. Πρωτ. : 157919/468
Αριθμ. Φακ. : 024

Αθήνα, 6 Ιουλίου 2012

ΕΓΚΥΚΛΙΟΣ ΑΡΙΘΜ. 20954

Προς τις Ασφαλιστικές
Εταιρίες-Μέλη της Ένωσης

**ΥΠΟΨΗ ΥΠΕΥΘΥΝΩΝ
ΚΛΑΔΟΥ ΓΕΝΙΚΗΣ ΑΣΤΙΚΗΣ ΕΥΘΥΝΗΣ**

Κύριοι,

Στατιστικά Στοιχεία Ασφάλισης Γενικής Αστικής Ευθύνης έτους 2011

Η Επιτροπή Αστικής Ευθύνης της Ένωσης Ασφαλιστικών Εταιριών Ελλάδος στο πλαίσιο της προσπάθειάς της για την όσο το δυνατόν καλύτερη ενημέρωση των υπευθύνων του Κλάδου, απηύθυνε ερωτηματολόγιο στις Εταιρίες – Μέλη, με σκοπό την καταγραφή των ασφαλίσεων και των ζημιών του κλάδου Γενικής Αστικής Ευθύνης έτους 2011.

Το ερωτηματολόγιο περιείχε έναν συγκεντρωτικό πίνακα που αφορούσε τα βασικά οικονομικά μεγέθη από τη λειτουργία του κλάδου (ασφάλιστρα, αποζημιώσεις, αποθέματα, πλήθη κ.λπ.), καθώς και αναλυτικό πίνακα για τα μεγέθη αυτά ανά είδος κάλυψης. Επίσης, ειδικά εφέτος, το ερωτηματολόγιο εμπλουτίστηκε με πρόσθετο πίνακα ανάλυσης των μεγεθών της επαγγελματικής ευθύνης.

Τα αποτελέσματα της έρευνας αυτής που ολοκληρώθηκε με επιτυχία, χάρις στη συνεργασία των στελεχών των Εταιριών – Μελών, καταγράφονται σε αναφορά που περιλαμβάνει αναλυτικούς πίνακες τόσο για τα συγκεντρωτικά μεγέθη του Κλάδου, όσο και για τους αριθμοδείκτες που προκύπτουν από αυτά.

Η σχετική μελέτη που εκπονήθηκε από την Υπηρεσία Μελετών και Στατιστικής της Ένωσης και περιέχει την αναφορά στα στοιχεία του έτους 2011, είναι διαθέσιμη προς όλους μέσα από την ιστοσελίδα της Ενώσεως στη διεύθυνση:

<http://www.eaee.gr/cms/uploads/oikmel-GeneralCivilLiability2011gr.pdf>

Επισημαίνεται ότι η προαναφερθείσα μελέτη συμπεριλαμβάνεται σε ειδικά διαμορφωμένη σελίδα για τις ασφαλίσσεις Αστικής Ευθύνης, Επαγγελματικών Ευθυνών & Νομικής Προστασίας εντός του ιστοχώρου της Ενώσεως (www.eaee.gr) κάτω από την επιλογή «Ασφαλιστικοί Κλάδοι», όπου οι ενδιαφερόμενοι μπορούν να αναζητήσουν υλικό σχετικό με τη δράση της αρμόδιας Επιτροπής της Ενώσεως.

Με εκτίμηση,

Giuseppe Zorgno
Πρόεδρος Επιτροπής Αστικής Ευθύνης,
Επαγγελματικών Ευθυνών & Νομικής Προστασίας

ΙΦ/χα



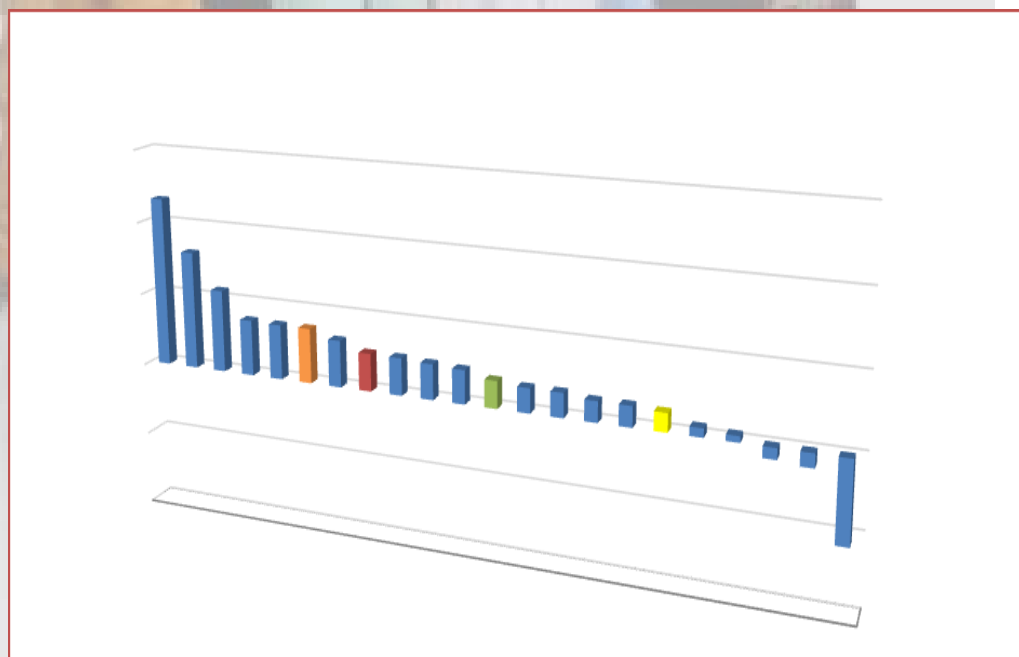
Γενική Αστική Ευθύνη 2011

with English supplement

*Υπηρεσία Μελετών
και Στατιστικής*

www.eaee.gr/

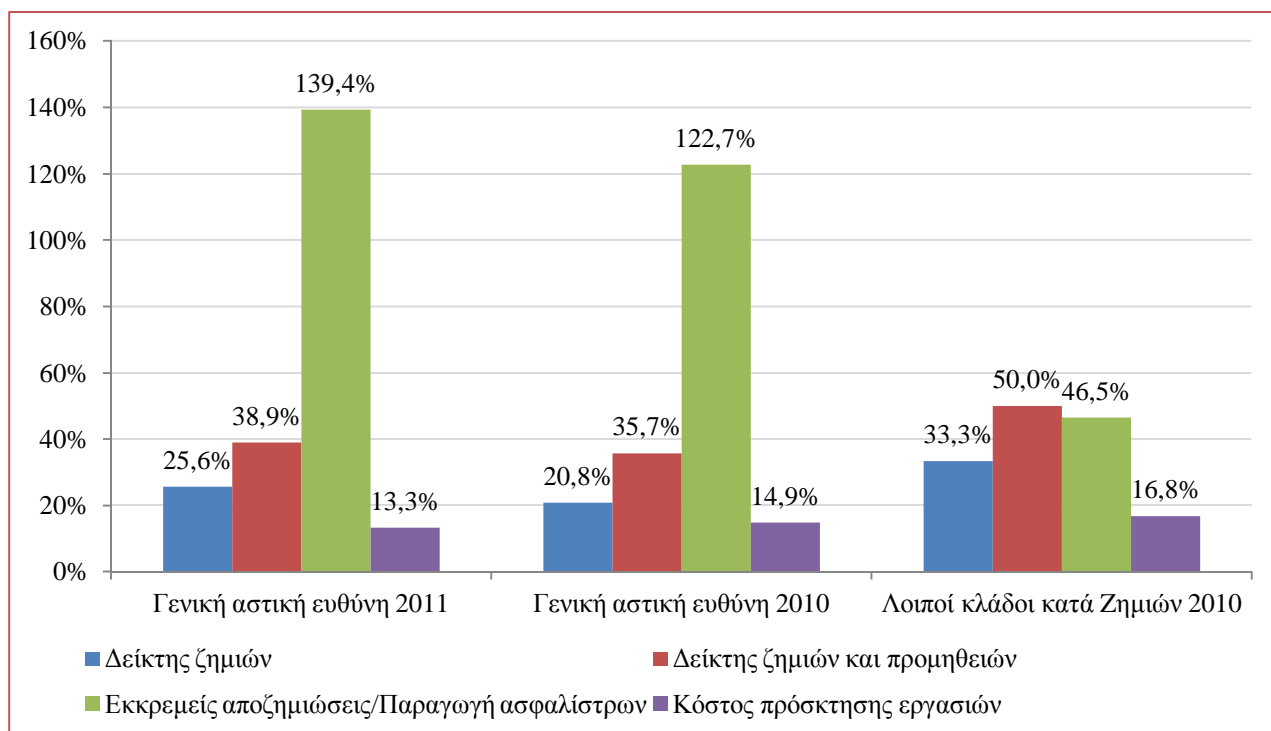
Εκδόσεις και
Έντυπα



Σύνοψη βασικών σημείων

Η παραγωγή ασφαλιστρών του κλάδου της Γενικής αστικής ευθύνης ανήλθε στα 76,5 εκατ. € το 2011, μειωμένη κατά 10,3% σε σχέση με το 2010.

Από τη μελέτη των στοιχείων για το οικονομικό έτος 2011, προκύπτει ότι ο δείκτης ζημιών έφτασε το 25,6%, αυξημένος σε σχέση με το 2010 αλλά παραμένει μία καλύτερη επίδοση σε σχέση με τους λοιπούς κλάδους ασφάλισης κατά Ζημιών (δηλαδή εκτός της Αστικής ευθύνης χερσαίων οχημάτων) οι οποίοι ήταν στο 33,3% το 2010. Επίσης, διαπιστώνεται ότι το κόστος πρόσκτησης εργασιών του κλάδου μειώθηκε στο 13,3% από το 14,9% και είναι μικρότερο σε σχέση με αυτό των λοιπών ασφαλίσεων κατά Ζημιών (16,8%), με αποτέλεσμα ο δείκτης ζημιών και προμηθειών να βρίσκεται στο 38,9% για τη Γενική αστική ευθύνη έναντι 35,7% του 2010 και 50,0% για τις λοιπές ασφαλίσεις κατά Ζημιών. Τέλος, οι εκκρεμείς αποζημιώσεις επί της παραγωγής ασφαλιστρών αυξήθηκαν στο 139,4% από το 122,7% και είναι μεγαλύτερες από αυτές των λοιπών ασφαλίσεων κατά Ζημιών (46,5%).



Όταν υπολογίζονται οι χρηματοοικονομικοί δείκτες ανά είδος κάλυψης, τους υψηλότερους δείκτες ζημιών επιδεικνύουν οι εργοδοτικές καλύψεις (68,3%). Αντιθέτως, πολύ χαμηλούς δείκτες απολαμβάνουν οι ευθύνες στελεχών διοίκησης. Κατά την κατάτμηση της επαγγελματικής ευθύνης, οι ιατροί έχουν το μεγαλύτερο δείκτη ζημιών (63,8%).

Περιεχόμενα

Σύνοψη βασικών σημείων	2
Περιεχόμενα.....	3
Γραφήματα.....	4
Πίνακες	4
Εισαγωγή	5
Σύγκριση με την προηγούμενη έκδοση.....	5
1. Χρηματοοικονομική εικόνα.....	6
1.1 Συνολικά στοιχεία του κλάδου.....	6
1.2 Αποτελέσματα της έρευνας ΕΑΕΕ.....	9
1.3 Χρηματοοικονομικοί δείκτες	9
2. Μελέτη του κλάδου ανά είδος κάλυψης.....	13
2.1 Αποτελέσματα της έρευνας ανά είδος κάλυψης	13
2.2 Χρηματοοικονομικοί δείκτες ανά είδος κάλυψης.....	16
3. Μελέτη της επαγγελματική ευθύνης	17
3.1 Αποτελέσματα της έρευνας.....	17
3.2 Χρηματοοικονομικοί δείκτες κάλυψης επαγγελματικής ευθύνης.....	20
Παραρτήματα	
Παράρτημα 1: Αποτέλεσμα έρευνας ανά είδος κάλυψης, 2011	
Παράρτημα 2: Αποτέλεσμα έρευνας κάλυψης επαγγελματικής ευθύνης, 2011	
Παράρτημα 3: Κατάλογος συμμετεχόντων – List of participants	
Appendix 4: Executive summary	

Γραφήματα

Γράφημα 1: Ασφαλιστικές επιχειρήσεις στον κλάδο Γενικής αστικής ευθύνης.....	6
Γράφημα 2: Μεριδία αγοράς κλάδου Γενικής αστικής ευθύνης 2010	7
Γράφημα 3: Παραγωγή ασφαλιστρών κλάδου (εκατ. €)	7
Γράφημα 4: Μηνιαία παραγωγή ασφαλιστρών κλάδου (εκατ. €).....	8
Γράφημα 5: Καταβολές αποζημιώσεων κλάδου (εκατ. €).....	8
Γράφημα 6: Σύγκριση δεικτών.....	11
Γράφημα 7: Παράθεση δεικτών ζημιών 2011.....	12
Γράφημα 8: Πλήθος συμβολαίων ανά κάλυψη	13
Γράφημα 9: Παραγωγή ασφαλιστρών ανά κάλυψη	14
Γράφημα 10: Πλήθος πληρωθεισών ζημιών ανά κάλυψη	14
Γράφημα 11: Ποσά πληρωθεισών ζημιών ανά κάλυψη	15
Γράφημα 12: Πλήθος συμβολαίων ανά κάλυψη	17
Γράφημα 13: Παραγωγή ασφαλιστρών ανά κάλυψη	18
Γράφημα 14: Πλήθος πληρωθεισών ζημιών ανά κάλυψη	18
Γράφημα 15: Ποσά πληρωθεισών ζημιών ανά κάλυψη	19

Πίνακες

Πίνακας 1: Αποτελέσματα έρευνας ΕΑΕΕ	9
Πίνακας 2: Χρηματοοικονομικοί δείκτες 2011-2010.....	10
Πίνακας 3: Χρηματοοικονομικοί δείκτες ανά είδος κάλυψης	16
Πίνακας 4: Χρηματοοικονομικοί δείκτες ανά επάγγελμα	20
Πίνακας 5: Κατάλογος συμμετεχόντων (List of participants)	23

Εισαγωγή

Η Υπηρεσία Μελετών και Στατιστικής της ΕΑΕΕ κατέγραψε, μελέτησε και παρουσιάζει στην παρούσα έκδοση τα στατιστικά στοιχεία του κλάδου της Γενικής αστικής ευθύνης για το 2011. Είναι η δεύτερη συνεχόμενη χρονιά κατά την οποία πραγματοποιείται η συγκεκριμένη έρευνα. Η καθοδήγηση της μελέτης έγινε από την επιτροπή Αστικής ευθύνης, Επαγγελματικών ευθυνών και Νομικής προστασίας της ΕΑΕΕ.

Οι ασφαλιστικές επιχειρήσεις – μέλη ανταποκρίθηκαν σε ενιαίο ερωτηματολόγιο το οποίο ζητούσε πληροφόρηση σχετικά με τα στοιχεία του κλάδου (παραγωγή ασφαλιστρών, αποζημιώσεις, προβλέψεις κτλ.) τα οποία αφορούσαν στο οικονομικό έτος 2011. Συνολικά, συλλέχθηκαν 21 απαντήσεις από ασφαλιστικές επιχειρήσεις – μέλη¹ οι οποίες συγκέντρωσαν μερίδιο 91,6% του κλάδου Γενικής αστικής ευθύνης το 2011.

Στο πρώτο κεφάλαιο της έκδοσης παρουσιάζονται τα χρηματοοικονομικά στοιχεία του κλάδου όπως αυτά καταγράφηκαν λογιστικά στο τέλος του έτους και υπολογίζονται οι σχετικοί αριθμοδείκτες. Στο δεύτερο κεφάλαιο παρουσιάζονται και γίνονται αντικείμενο επεξεργασίας τα στοιχεία του κλάδου (παραγωγή, αποζημιώσεις, προβλέψεις κτλ.) αναλυτικά ανά είδος παρεχόμενης κάλυψης (επαγγελματική, προϊόντος, κατασκευαστών, εργοδοτική, ευθύνης στελεχών διοίκησης, γενική). Στο τρίτο κεφάλαιο αναλύονται τα στοιχεία των επαγγελματικών ευθυνών (ιατρών, διαμεσολαβούντων, μηχανικών, δικηγόρων και λογιστών)

Στα παραρτήματα περιέχονται τα αποτελέσματα της έρευνας ανά είδος κάλυψης (της γενικής αστικής ευθύνης και της επαγγελματικής ευθύνης) ο κατάλογος των ασφαλιστικών επιχειρήσεων οι οποίες απάντησαν στο ερωτηματολόγιο και η σύνοψη βασικών σημείων στα Αγγλικά (executive summary).

Σύγκριση με την προηγούμενη έκδοση

Η παρούσα έκδοση διαφοροποιείται σε σχέση με την προηγούμενη στα εξής σημεία:

α) το σκέλος του ερωτηματολογίου σχετικά με τις καλύψεις άλλαξε ελαφρώς και συμπεριέλαβε περισσότερες κατηγορίες

β) προστέθηκε το τρίτο κεφάλαιο στο οποίο αναλύεται η επαγγελματική ευθύνη

γ) προστέθηκε η παρακολούθηση της μηνιαίας παραγωγής ασφαλιστρών του κλάδου

δ) προστέθηκε η περιγραφή στατιστικής ανάλυσης του δείκτη ζημιών ανά ασφαλιστική επιχείρηση (χωρίς ονομαστική αναφορά) με υπολογισμό των ανάλογων στατιστικών μέτρων.

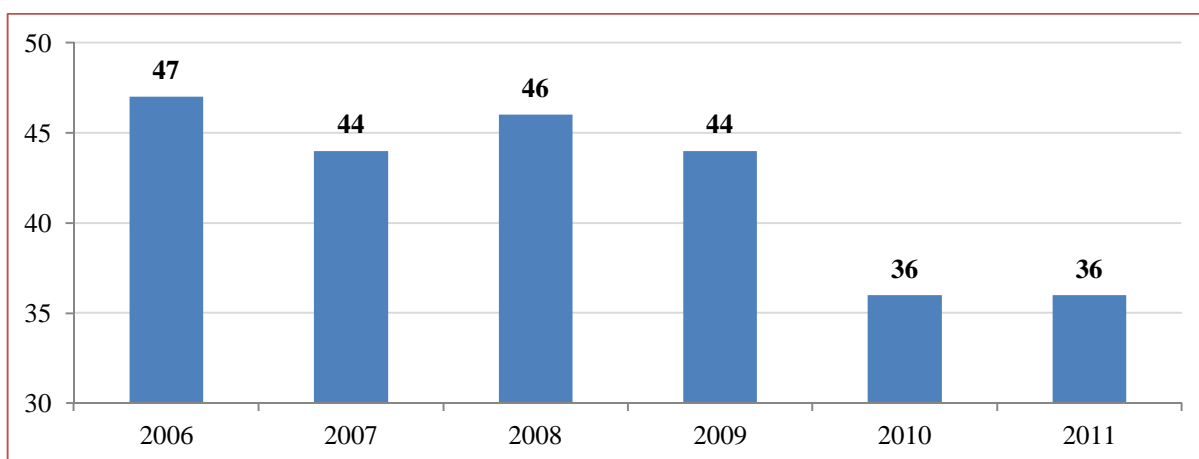
¹ Τα ονόματα των ασφαλιστικών επιχειρήσεων που συμμετείχαν στην έρευνα παρουσιάζονται στο 3^ο παράρτημα.

1. Χρηματοοικονομική εικόνα

1.1 Συνολικά στοιχεία του κλάδου

Κατά τη διάρκεια του 2011, 36 (2010: 36) ασφαλιστικές επιχειρήσεις δραστηριοποιήθηκαν στον κλάδο της Γενικής αστικής ευθύνης (κλάδος 13). Από αυτές, 29 (2010: 28) είχαν τη μορφή της Ανώνυμης ασφαλιστικής εταιρίας και 7 (2010: 8) του Υποκαταστήματος αλλοδαπής ασφαλιστικής επιχείρησης. Ειδικότερα για τις αντασφαλιστικές εργασίες του κλάδου, 13 επιχειρήσεις δραστηριοποιήθηκαν, 8 εκ των οποίων ήταν Ανώνυμες ασφαλιστικές εταιρίες και 5 Υποκαταστήματος αλλοδαπής ασφαλιστικής επιχείρησης. Στο παρακάτω γράφημα φαίνεται η εξέλιξη του αριθμού των ασφαλιστικών επιχειρήσεων οι οποίες ήταν ενεργές στον κλάδο την τελευταία πενταετία.

Γράφημα 1: Ασφαλιστικές επιχειρήσεις στον κλάδο Γενικής αστικής ευθύνης



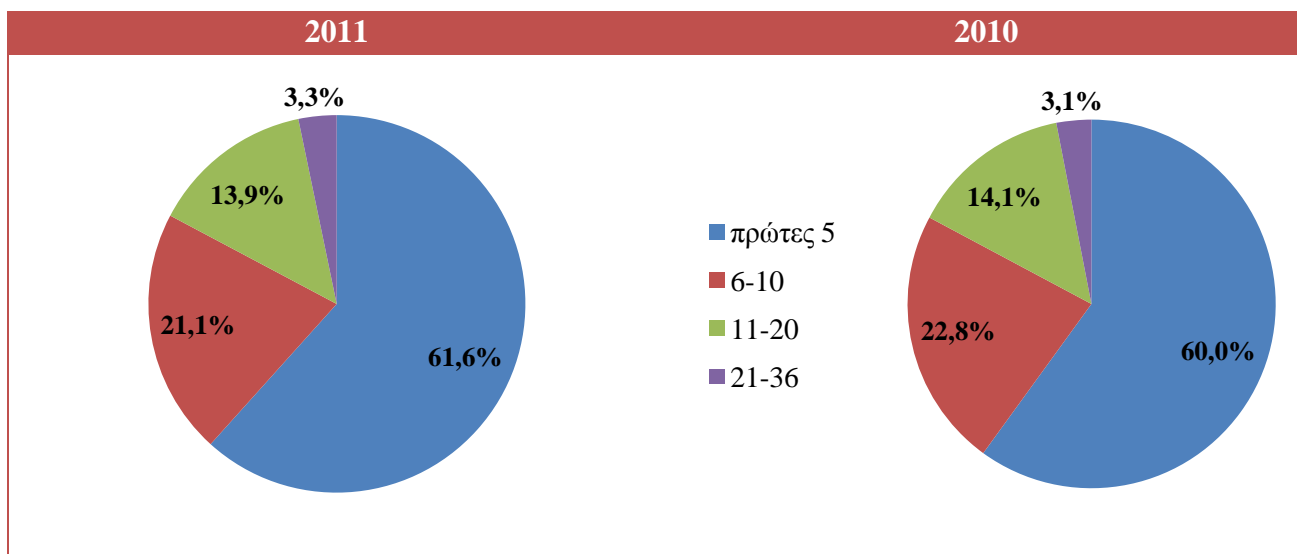
Το σύνολο παραγωγής ασφαλίσεων από πρωτασφαλίσεις (συμπεριλαμβανομένου του δικαιώματος συμβολαίου) για τον κλάδο της Γενικής αστικής ευθύνης το 2011 ανήλθε στα 76,5 εκατ. € μειωμένη κατά 10,3% σε σχέση με το 2010. Υπενθυμίζεται ότι ο συγκεκριμένος κλάδος είχε παραγωγή 85,2 εκατ. € το 2010 σημειώνοντας μείωση 0,2% σε σχέση με το 2009².

Επίσης, να σημειωθεί ότι η ποσοστιαία συμμετοχή του κλάδου στις ασφαλίσσεις κατά Ζημιών μειώθηκε από 2,8% το 2010 στο 2,7% το 2011. Το μερίδιο του κλάδου στις ασφαλίσσεις κατά Ζημιών παραμένει μικρότερο από το μέσο όρο της ΕΕ-27 ο οποίος είναι 6,8%. Αντιθέτως σταθερή παραμένει η σχέση μεταξύ του κλάδου και των λοιπών ασφαλίσεων κατά ζημιών (δηλαδή εκτός της αστικής ευθύνης χερσαίων οχημάτων) στο 5,8%.

² Οι πλήρεις σχετικές εκδόσεις της Υπηρεσίας Μελετών και Στατιστικής για την παραγωγή ασφαλίσεων για το σύνολο των κλάδων έτους 2011 είναι διαθέσιμες στους παρακάτω συνδέσμους. Για τη μηνιαία έρευνα παραγωγής ασφαλίσεων της ΕΑΕΕ: <http://www.eaee.gr/cms/uploads/oikmel-premium2011gr.pdf> και για την ετήσια έρευνα παραγωγής ασφαλίσεων: <http://www.eaee.gr/cms/uploads/oikmel-premium2011totalgr.pdf>

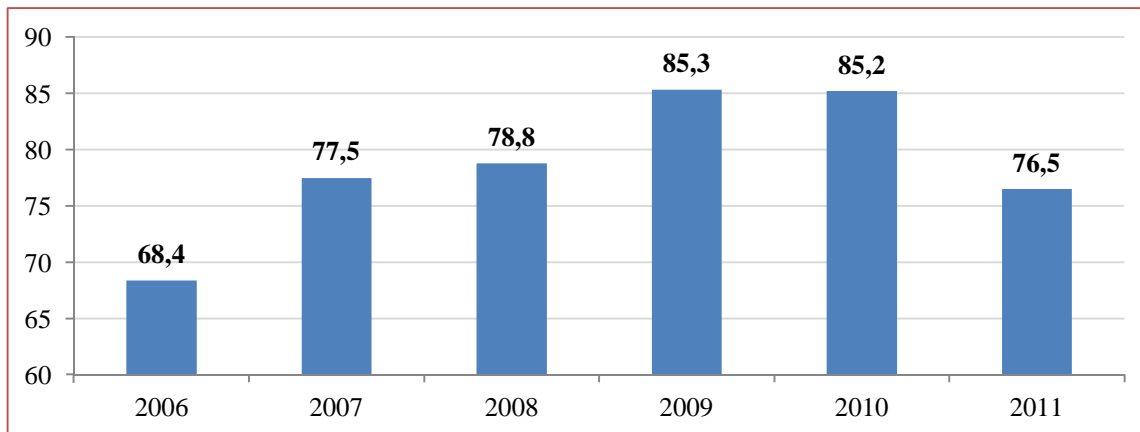
Χρηματοοικονομική εικόνα

Γράφημα 2: Μεριδία αγοράς κλάδου Γενικής αστικής ευθύνης 2010



Η κατανομή της παραγωγής ασφαλίσεων ανά ασφαλιστική επιχείρηση δείχνει ότι υπάρχει μεγάλη συγκέντρωση μεριδίων αγοράς σε λίγες επιχειρήσεις. Χαρακτηριστικά, από τις 36 επιχειρήσεις που άσκησαν τον κλάδο κατά το 2011, οι 5 πρώτες είχαν μερίδιο αγοράς 61,6% (από 60,0% το 2010) και οι 10 πρώτες 82,7% (από 82,8% το 2010).

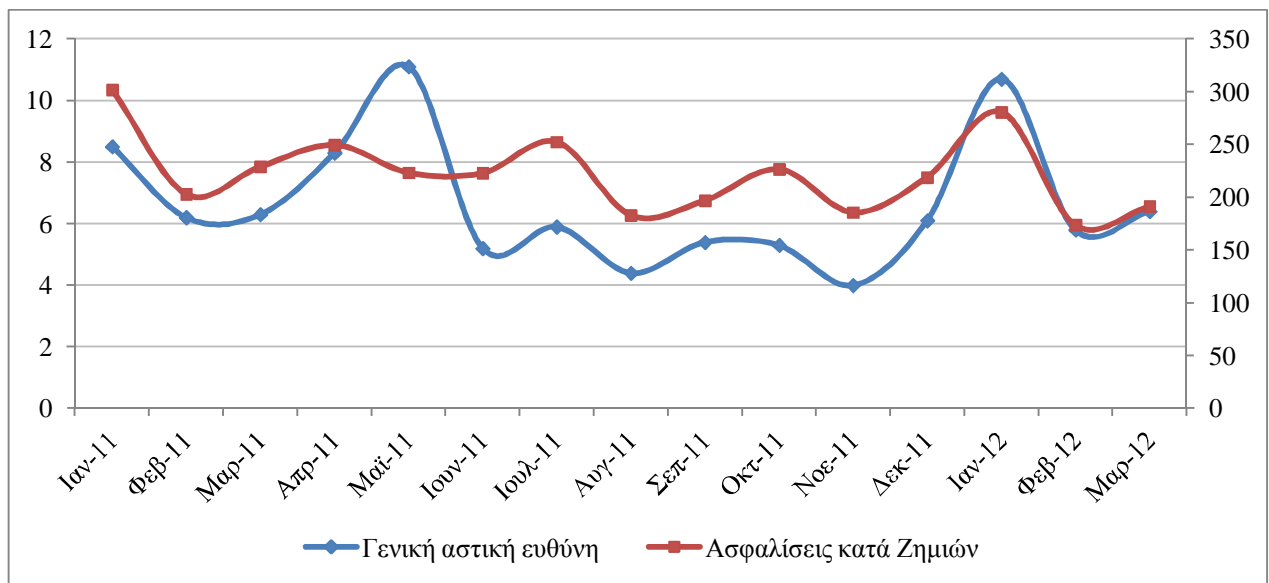
Γράφημα 3: Παραγωγή ασφαλίσεων κλάδου (εκατ. €)



Με αφετηρία τον Ιανουάριο του 2011, η ΕΑΕΕ διεξάγει έρευνα επί της μηνιαίας πρωτασφαλιστικής παραγωγής των ασφαλιστικών επιχειρήσεων-μελών. Στο παρακάτω γράφημα φαίνεται η εξέλιξη της παραγωγής και αντιπαραβάλλεται με την αντίστοιχη του συνόλου των κλάδων κατά Ζημιών. Παρατηρήθηκε κορύφωση στους μήνες Ιανουάριο και Μάιο του 2011, όπως και τον Ιανουάριο του 2012. Τέλος, φαίνεται ότι υπάρχει κάποιος βαθμός συμμεταβολής μεταξύ των δύο μεγεθών.

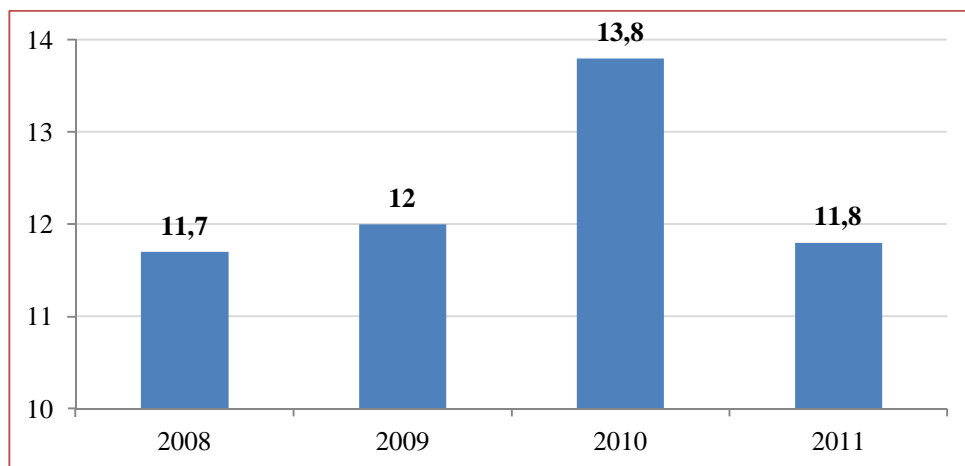
Χρηματοοικονομική εικόνα

Γράφημα 4: Μηνιαία παραγωγή ασφαλιστρών κλάδου (εκατ. €)



Οι πληρωθείσες αποζημιώσεις οι οποίες καταβλήθηκαν από τις ασφαλιστικές επιχειρήσεις για το συγκεκριμένο κλάδο έφτασαν τα 11,8 εκατ. € μειωμένες κατά 14,3% σε σχέση με το 2010. Το 2010, οι πληρωθείσες αποζημιώσεις είχαν αυξηθεί κατά 14,7% σε σχέση με το 2009³.

Γράφημα 5: Καταβολές αποζημιώσεων κλάδου (εκατ. €)



³ Η πλήρης σχετική έκδοση της Υπηρεσίας Μελετών και Στατιστικής για τις αποζημιώσεις για το σύνολο των κλάδων έτους 2010 είναι διαθέσιμη στο σύνδεσμο: <http://www.eaee.gr/cms/uploads/oikmel-claims2011gr.pdf>

Χρηματοοικονομική εικόνα

1.2 Αποτελέσματα της έρευνας ΕΑΕΕ

Στον πίνακα 1 παρουσιάζονται τα βασικά στοιχεία του κλάδου έτσι όπως καταγράφονται από την έρευνα της ΕΑΕΕ με βάση τις αθροιστικές απαντήσεις των 21 ασφαλιστικών επιχειρήσεων⁴ - μελών που ανταποκρίθηκαν στο ερωτηματολόγιο της ΕΑΕΕ, οι οποίες κατείχαν μερίδιο αγοράς 91,6% το 2011. Τα στοιχεία αφορούν στο οικονομικό έτος 2011.

Πίνακας 1: Αποτελέσματα έρευνας ΕΑΕΕ

	€
Παραγωγή ασφαλιστρών ⁵	74.622.650,11
Εκδοθέντα συμβόλαια (πλήθος)	78.126
Απόθεμα μη δεδουλευμένων ασφαλιστρών 2010	28.912.031,29
Απόθεμα μη δεδουλευμένων ασφαλιστρών 2011	27.111.662,87
Πληρωθείσες αποζημιώσεις	11.072.042,83
Πλήθος δηλωθεισών ζημιών	2.380
Απόθεμα εκκρεμών ζημιών 2010	95.517.624,44
Απόθεμα εκκρεμών ζημιών 2011	104.002.563,18
Πλήθος εκκρεμών ζημιών 2011	8.126
Προμήθειες παραγωγής	10.175.092,13
Γενικά έξοδα κλάδου ⁶	7.846.377,77

Πηγή: Στοιχεία ασφαλιστικών επιχειρήσεων – μελών ΕΑΕΕ

1.3 Χρηματοοικονομικοί δείκτες

Από τα συγκεντρωμένα στοιχεία του κλάδου, τα οποία καταγράφηκαν στην προηγούμενη παράγραφο, είναι δυνατόν να υπολογιστούν αριθμοδείκτες οι οποίοι επιτρέπουν την ετήσια παρακολούθηση της λειτουργικής συμπεριφοράς του κλάδου αλλά και τη σύγκρισή της με αυτή άλλων κλάδων⁷. Στο πλαίσιο της παρούσας μελέτης, η οικονομική λειτουργία του κλάδου συγκρίνεται με αυτή των λοιπών κλάδων ασφαλίσεων κατά ζημιών (δηλαδή πλην της αστικής ευθύνης χερσαίων οχημάτων) και οι σχετικοί δείκτες εμφανίζονται στον πίνακα 2.

Ο δείκτης ζημιών⁸ (υπολογισμένος με βάση τη δεδουλευμένη παραγωγή ασφαλιστρών) είναι χαμηλότερος στον κλάδο της Γενικής αστικής ευθύνης σε σχέση με τους Λοιπούς

⁴ Τα ονόματα των ασφαλιστικών επιχειρήσεων οι οποίες απάντησαν στο ερωτηματολόγιο περιέχονται στο 1^ο παράρτημα.

⁵ Συμπεριλαμβανομένου του δικαιώματος συμβολαίου

⁶ Επισημαίνεται ότι η αναγραφόμενη τιμή των γενικών εξόδων δεν απεικονίζει πλήρως τα δεδομένα του κλάδου επειδή δεν στάθηκε δυνατό για όλες τις ασφαλιστικές επιχειρήσεις να ανταποκριθούν στη μέτρησή τους.

⁷ Όπως προκύπτουν από σχετικές εκδόσεις της Υπηρεσίας Μελετών και Στατιστικής «Επισκόπηση με Αριθμοδείκτες» για το σύνολο των κλάδων, διαθέσιμες από την ιστοσελίδα της ΕΑΕΕ: www.eaee.gr / Εκδόσεις – Έντυπα.

⁸ Loss ratio

Χρηματοοικονομική εικόνα

κλάδους κατά ζημιών (δηλαδή εκτός της Αστικής ευθύνης χειρσαίων οχημάτων), 25,6% έναντι 33,3%. Επίσης, ο δείκτης ζημιών και προμηθειών είναι αρκετά χαμηλότερος έναντι του αντίστοιχου δείκτη για τις λοιπές ασφαλίσεις κατά Ζημιών, 38,9% έναντι 50%.

Αντιθέτως, ο κλάδος εμφανίζει μεγαλύτερο ποσοστό εκκρεμών αποζημιώσεων τέλους έτους, τόσο ως προς την εγγεγραμμένη παραγωγή ασφαλιστρών (139,4% έναντι 46,5%), όσο και ως προς τις ζημιές⁹ του έτους (531,8% έναντι 139,1%).

Συγκριτικά με τους λοιπούς κλάδους κατά Ζημιών, ο κλάδος της Γενικής αστικής ευθύνης προσφέρει χαμηλότερο ποσοστό επί της εγγεγραμμένης παραγωγής ασφαλιστρών του ως κόστος πρόσκτησης εργασιών.

Πίνακας 2: Χρηματοοικονομικοί δείκτες 2011-2010¹⁰

	Γενική αστική ευθύνη		Λοιποί κλάδοι κατά ζημιών
	2011	2010	2010
Δείκτης ζημιών	25,6%	20,8%	33,3%
Δείκτης ζημιών και προμηθειών ¹¹	38,9%	35,7%	50,0%
Μέσο ασφάλιστρο (€)	955,16	1.129,91	-
Εκκρεμείς αποζημιώσεις (τέλους έτους) / Παραγωγή ασφαλιστρών	139,4%	122,7%	46,5%
Εκκρεμείς αποζημιώσεις (τέλους έτους) / Σύνολο αποζημιώσεων (αναλογία έτους)	531,8%	496,2%	139,1%
Μέση συχνότητα ζημιών (προσέγγιση)	3,0%	3,9%	-
Κόστος πρόσκτησης εργασιών προς Δεδουλευμένη παραγωγή ¹²	13,3%	14,9%	16,8%
Γενικά έξοδα κλάδου προς Παραγωγή ασφαλιστρών ¹³	10,5%	10,6%	-

Πηγή: Στοιχεία ασφαλιστικών επιχειρήσεων – μελών ΕΑΕΕ, στοιχεία ασφαλιστικής αγοράς για λοιπούς κλάδους

Επιλεγμένοι δείκτες από τον παραπάνω πίνακα εμφανίζονται στο γράφημα 6 της επόμενης σελίδας.

⁹ Καταβολές αποζημιώσεων συν διαφορά αποθεμάτων εκκρεμών ζημιών αρχής και τέλους χρήσης.

¹⁰ Επισημαίνεται ότι τα στοιχεία του κλάδου της Γενικής αστικής ευθύνης για το 2010 έχουν επικαιροποιηθεί με βάση αναθεωρημένες δηλώσεις των ασφαλιστικών επιχειρήσεων – μελών.

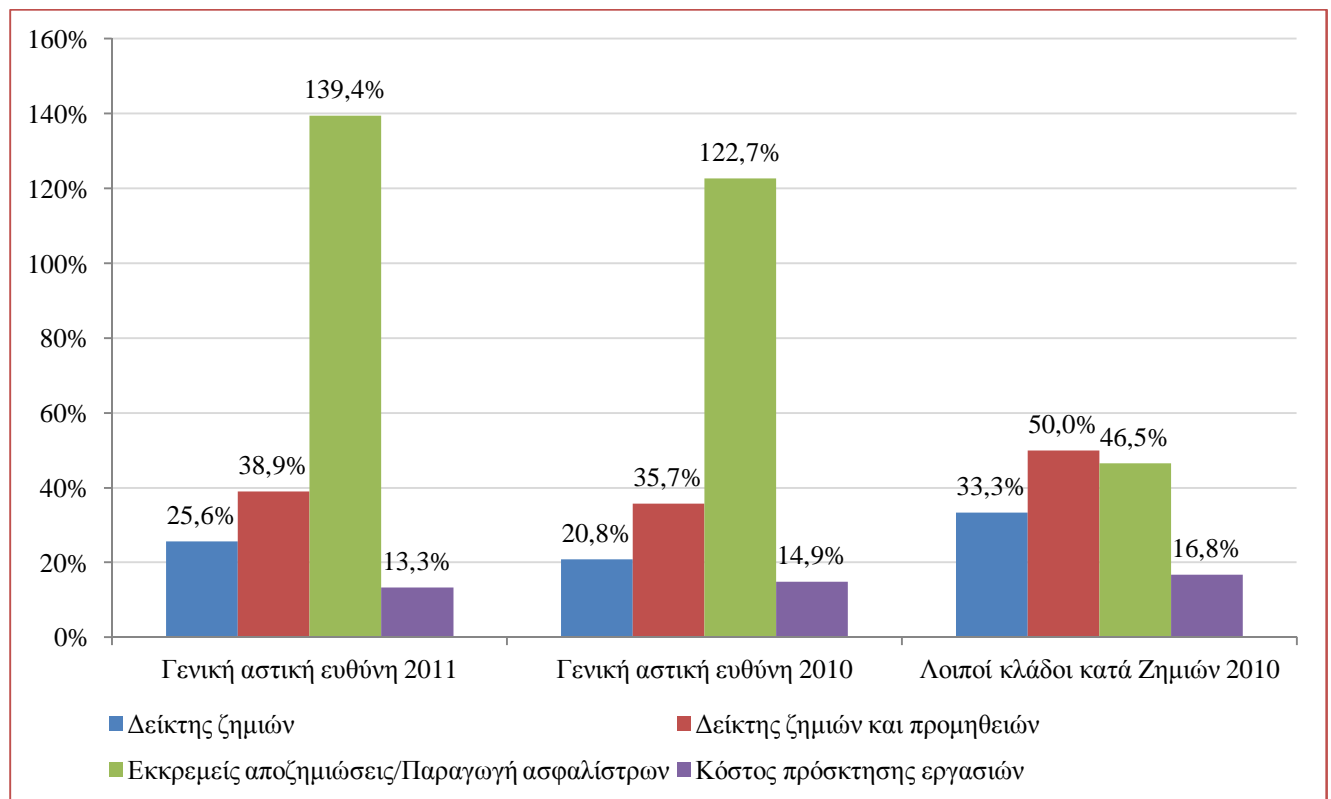
¹¹ Επί δεδουλευμένων ασφαλιστρών. Στις προμήθειες δεν έχει συνυπολογιστεί η διαφορά των μεταφερομένων εξόδων πρόσκτησης.

¹² Ο δείκτης έχει υπολογιστεί με βάση τη δεδουλευμένη παραγωγή χωρίς να έχουν συνυπολογιστεί οι διαφορές των μεταφερόμενων εξόδων πρόσκτησης.

¹³ Υπενθυμίζεται ότι η τιμή των γενικών εξόδων δεν απεικονίζει πλήρως τα δεδομένα του κλάδου επειδή δεν στάθηκε δυνατό για όλες τις ασφαλιστικές επιχειρήσεις να ανταποκριθούν στη μέτρησή τους.

Χρηματοοικονομική εικόνα

Γράφημα 6: Σύγκριση δεικτών



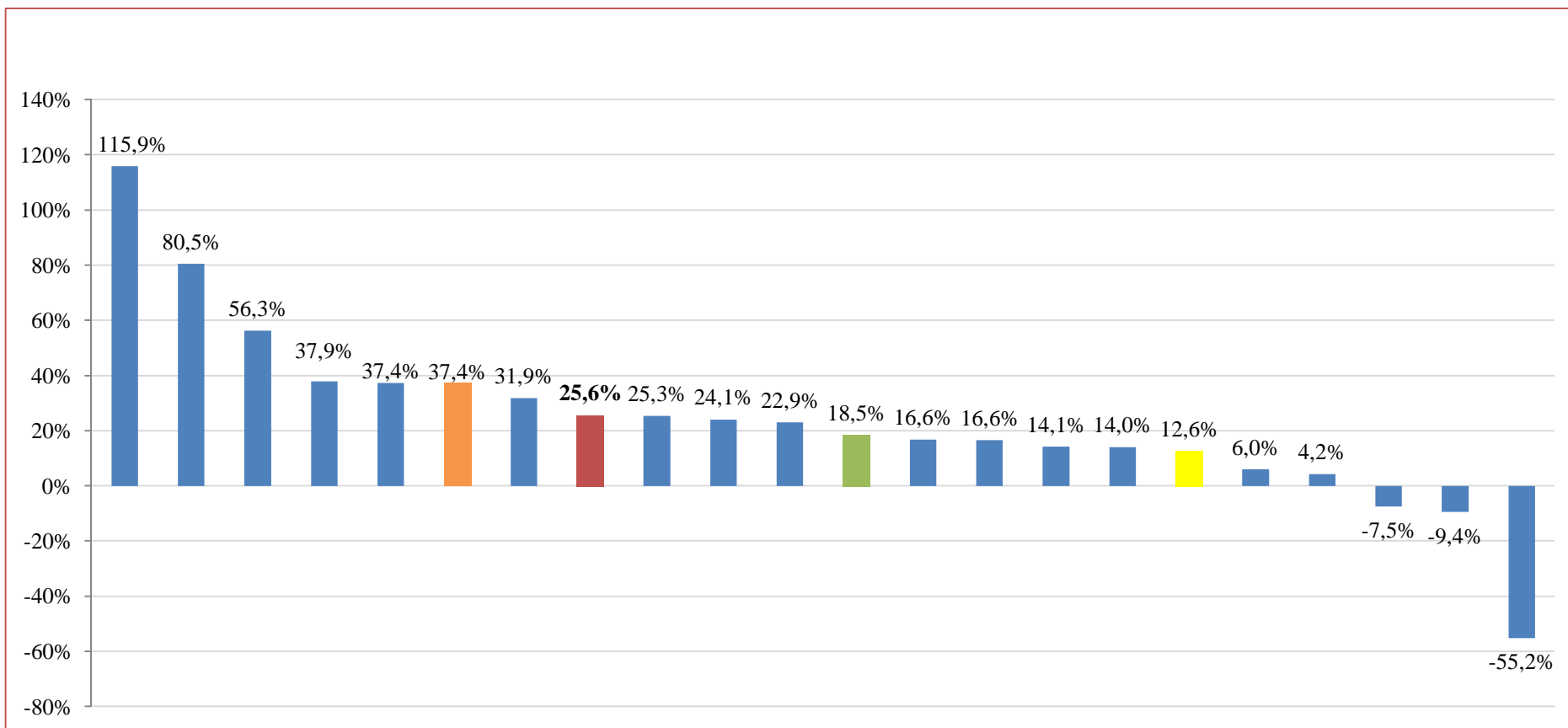
Ειδικότερα για το δείκτη ζημιών, η περιγραφική στατιστική ανάλυση ανά ασφαλιστική επιχείρηση για το 2011 έδειξε ότι ο σταθμισμένος μέσος όρος του δείγματος των ασφαλιστικών επιχειρήσεων ήταν 25,6%. Από την ανάλυση των υπόλοιπων δεικτών προκύπτει ότι η διάμεσος¹⁴ ήταν 18,5%, το πρώτο και τρίτο τεταρτημόριο¹⁵ ήταν 12,6% και 37,4% αντιστοίχως, άρα το ενδοτεταρτημοριακό εύρος έφτασε το 24,8%.

¹⁴ Ενδιάμεση τιμή όταν οι τιμές έχουν ιεραρχηθεί σε αύξουσα κατάταξη.

¹⁵ Οι τιμές στις οποίες αντιστοιχούσαν το 25% και το 75% αντίστοιχα των παρατηρήσεων ιεραρχημένων σε αύξουσα κατάταξη

Χρηματοοικονομική εικόνα

Γράφημα 7: Παράθεση δεικτών ζημιών 2011



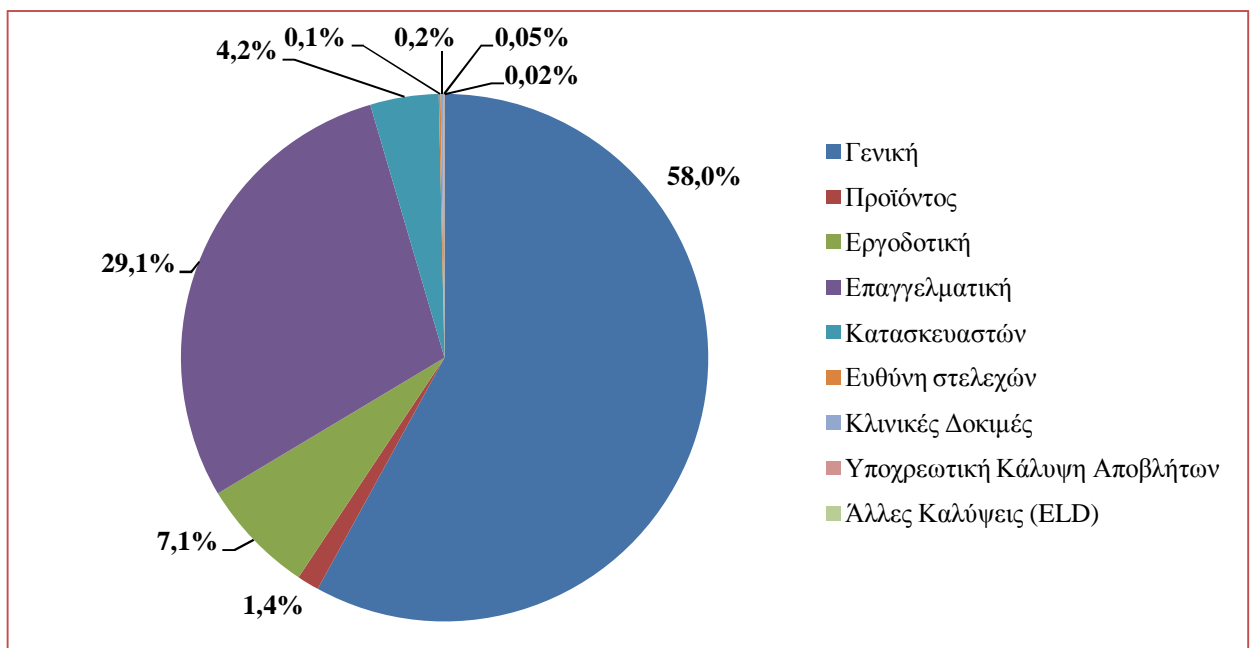
Σημείωση: Δείκτες ζημιών ασφαλιστικών επιχειρήσεων (φθίνουσα κατάταξη), Σταθμισμένος μέσος δείκτης ζημιών, Διάμεσος δείκτης ζημιών, Πρώτο τεταρτημόριο, Τρίτο τεταρτημόριο

2. Μελέτη του κλάδου ανά είδος κάλυψης

2.1 Αποτελέσματα της έρευνας ανά είδος κάλυψης

Η κατανομή του πλήθους των συμβολαίων, της παραγωγής ασφαλιστρών, του πλήθους ζημιών και του ποσού αποζημιώσεων της Γενικής αστικής ευθύνης ανά είδος κάλυψης φαίνονται στα παρακάτω γραφήματα¹⁶. Να σημειωθεί ότι λόγω αλλαγών στο ερωτηματολόγιο με το οποίο συλλέχθηκαν τα παρακάτω στοιχεία, τα δεδομένα δεν είναι απολύτως συγκρίσιμα με τα αντίστοιχα δεδομένα της προηγούμενης χρονιάς.

Γράφημα 8: Πλήθος συμβολαίων ανά κάλυψη



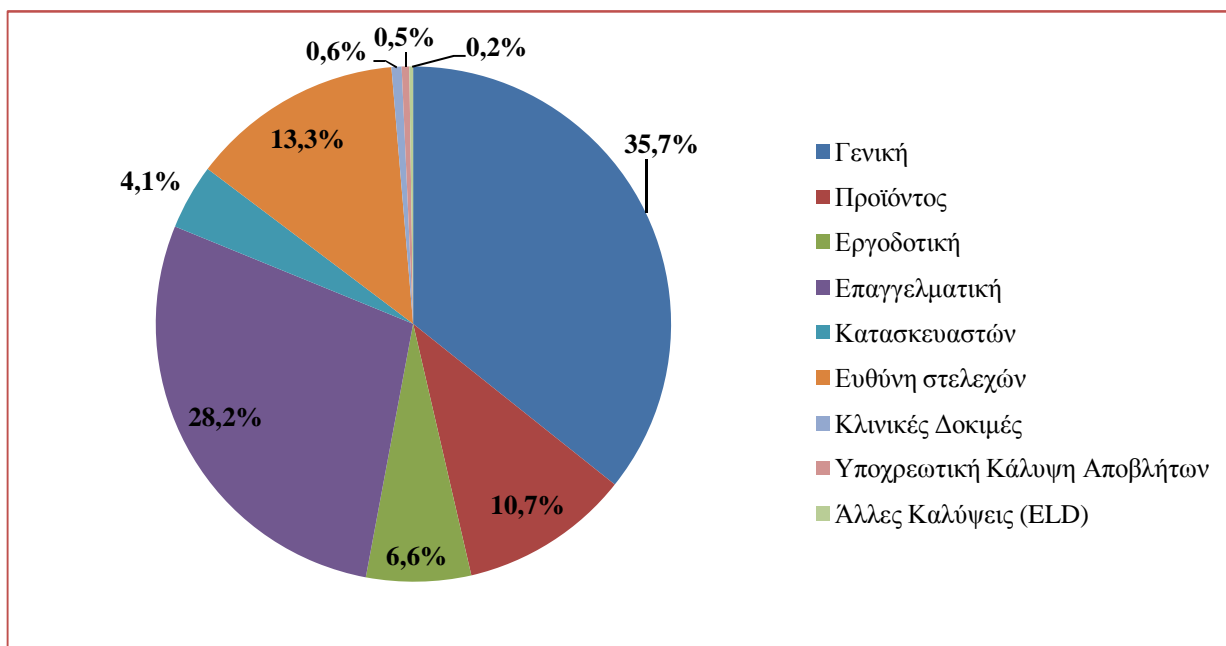
Συγκρίνοντας το πλήθος συμβολαίων με την παραγωγή ασφαλιστρών, διαπιστώνεται ότι η Γενική αστική ευθύνη αποτελεί τη μεγάλη πλειοψηφία των συμβολαίων (58%) αλλά συμμετέχει μόνο κατά 35,7% στην παραγωγή ασφαλιστρών. Επίσης, η ευθύνη στελεχών διοίκησης¹⁷ ενώ δεν διαθέτει παρά μικρό ποσοστό στο πλήθος συμβολαίων, παράγει το 13,3% των ασφαλιστρών. Παρομοίως, η ευθύνη προϊόντος, με μόλις 1,4% επί του πλήθους συμβολαίων παράγει το 10,7% των ασφαλιστρών.

¹⁶ Τα αθροιστικά αποτελέσματα του συγκεκριμένου μέρους της έρευνας σε απόλυτες τιμές ανά εξεταζόμενο μέγεθος, εμφανίζονται στο 1^ο παράρτημα.

¹⁷ D&O liability

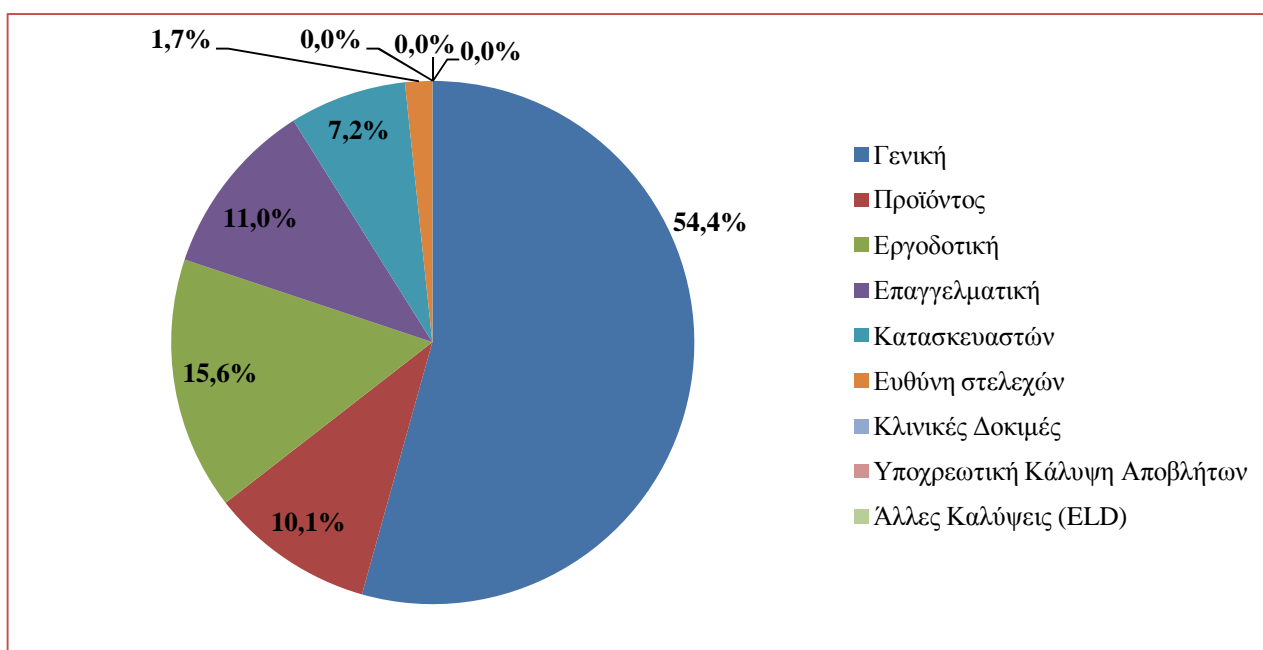
Μελέτη του κλάδου ανά είδος κάλυψης

Γράφημα 9: Παραγωγή ασφαλιστρών ανά κάλυψη



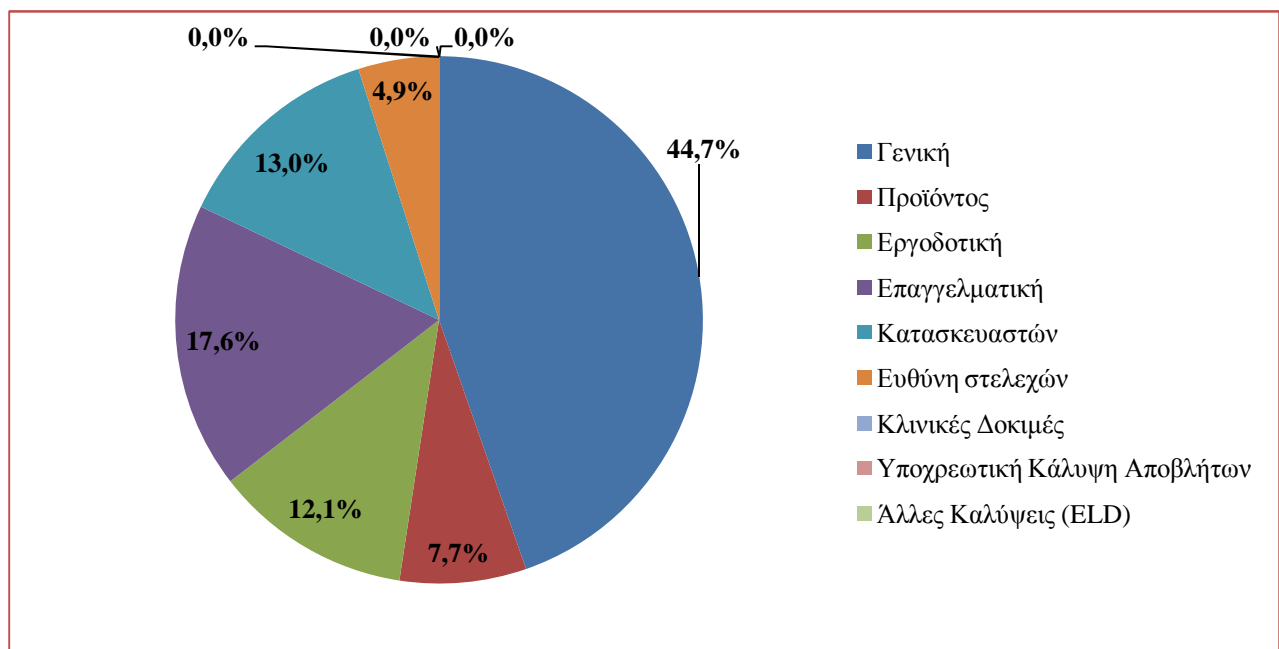
Το πλήθος των πληρωθεισών ζημιών καθώς και τα αντίστοιχα ποσά αυτών κατανέμονται ανά κάλυψη όπως δείχνουν τα παρακάτω γραφήματα.

Γράφημα 10: Πλήθος πληρωθεισών ζημιών ανά κάλυψη



Μελέτη του κλάδου ανά είδος κάλυψης

Γράφημα 11: Ποσά πληρωθεισών ζημιών ανά κάλυψη



Συγκρίνοντας το πλήθος των πληρωθεισών αποζημιώσεων με τα αντίστοιχα ποσά, φαίνεται ότι η επαγγελματική ευθύνη αποζημίωσε το 11,0% των περιπτώσεων αλλά με το 17,6% των ποσών. Απόσταση υπάρχει και στην ευθύνη κατασκευαστών, όπου αντιστοιχούν το 7,2% των περιπτώσεων αποζημίωσης αλλά το 13,0% των ποσών.

Μελέτη του κλάδου ανά είδος κάλυψης

2.2 Χρηματοοικονομικοί δείκτες ανά είδος κάλυψης

Στον παρακάτω πίνακα παρατίθενται οι χρηματοοικονομικοί δείκτες ανά είδος κάλυψης της Γενικής αστικής ευθύνης και συγκρίνονται με το σύνολο του κλάδου της Γενικής αστικής ευθύνης. Τα δεδομένα προέκυψαν από την έρευνα της ΕΑΕΕ και οι δείκτες αποτελούν το σταθμικό μέσο όρο των ασφαλιστικών επιχειρήσεων που συμμετείχαν.

Πίνακας 3: Χρηματοοικονομικοί δείκτες ανά είδος κάλυψης

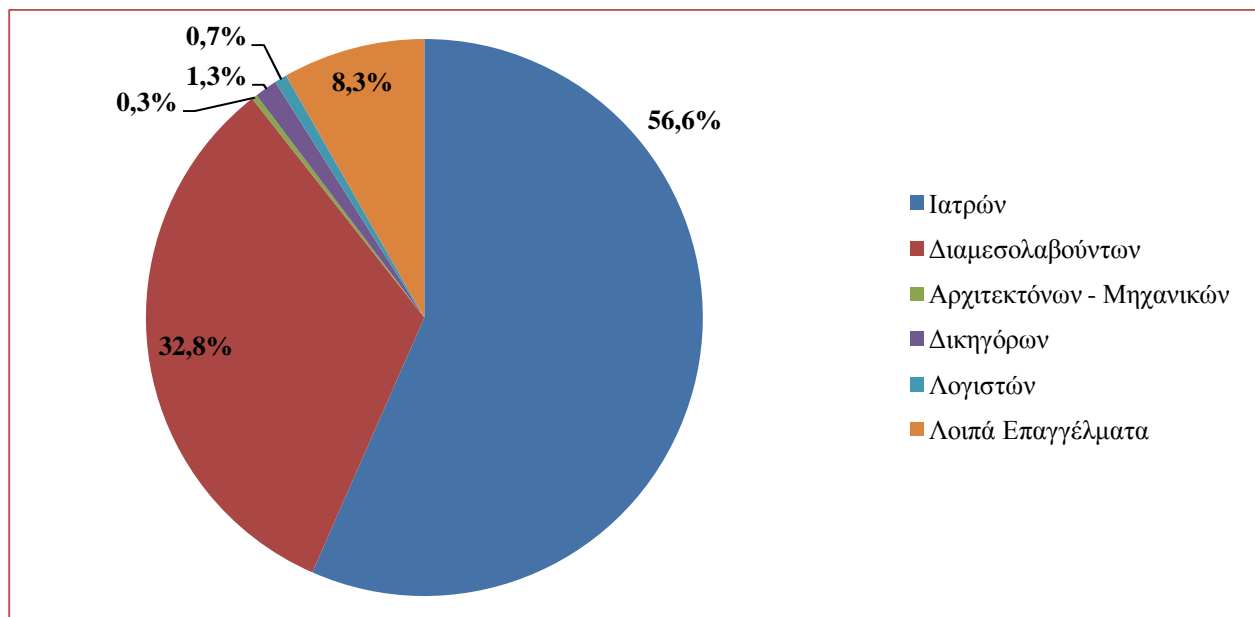
	Γενική	Προϊόντος	Εργοδοτική	Επαγγελματική	Κατασκευαστών	Ευθύνη στελεχών διοίκησης	Κλινικές δοκιμές	Υποχρεωτική κάλυψη αποβλήτων	Άλλες καλύψεις (ELD)	Σύνολο
Μέσο ασφάλιστρο (€)	588,27	7.398,92	892,22	927,50	934,31	138.341,25	3.404,80	9.782,46	14.779,43	955,16
Μέση πληρωθείσα ζημία (€)	2.865,93	2.661,98	2.712,99	5.585,75	6.276,09	10.132,67	-	-	-	3.489,46
Μέση εκκρεμής ζημία (€)	7.075,72	22.631,07	33.831,31	27.986,03	4.653,10	43.532,26	225.000,00	-	-	12.798,74
Δείκτης ζημιών	30,5%	-39,3%	68,3%	33,5%	31,4%	18,5%	118,1%	0,0%	0,0%	25,6%
Εκκρεμείς αποζημιώσεις / Πληρωθείσες αποζημιώσεις και διαφορά εκκρεμών αποζημιώσεων	378,1%	-376,1%	507,8%	444,8%	589,2%	187,6%	180,0%	-	-	531,8%
Εκκρεμείς αποζημιώσεις προς παραγωγή ασφαλίσεων	119,4%	143,3%	362,6%	153,1%	207,1%	34,5%	194,4%	0,0%	0,0%	139,4%

3. Μελέτη της επαγγελματική ευθύνης

3.1 Αποτελέσματα της έρευνας

Η κατανομή του πλήθους των συμβολαίων, της παραγωγής ασφαλίσεων, του πλήθους ζημιών και του ποσού πληρωθεισών ζημιών της επαγγελματικής ευθύνης ανά είδος κάλυψης φαίνονται στα παρακάτω γραφήματα. Είναι η πρώτη φορά που πραγματοποιείται η συγκεκριμένη έρευνα¹⁸.

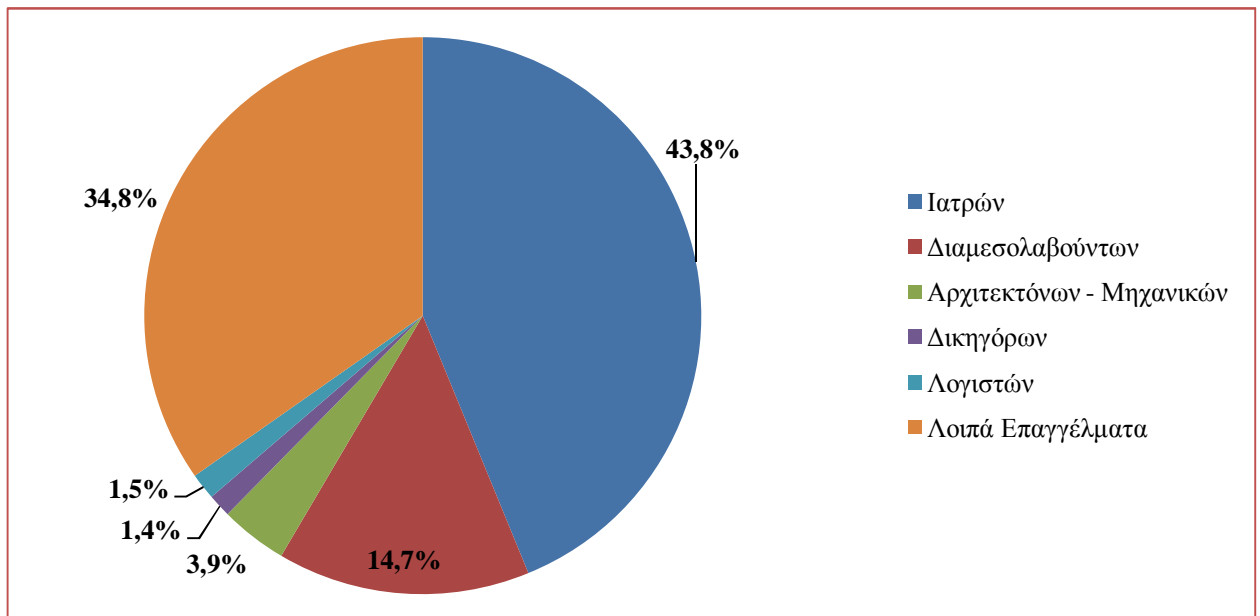
Γράφημα 12: Πλήθος συμβολαίων ανά κάλυψη



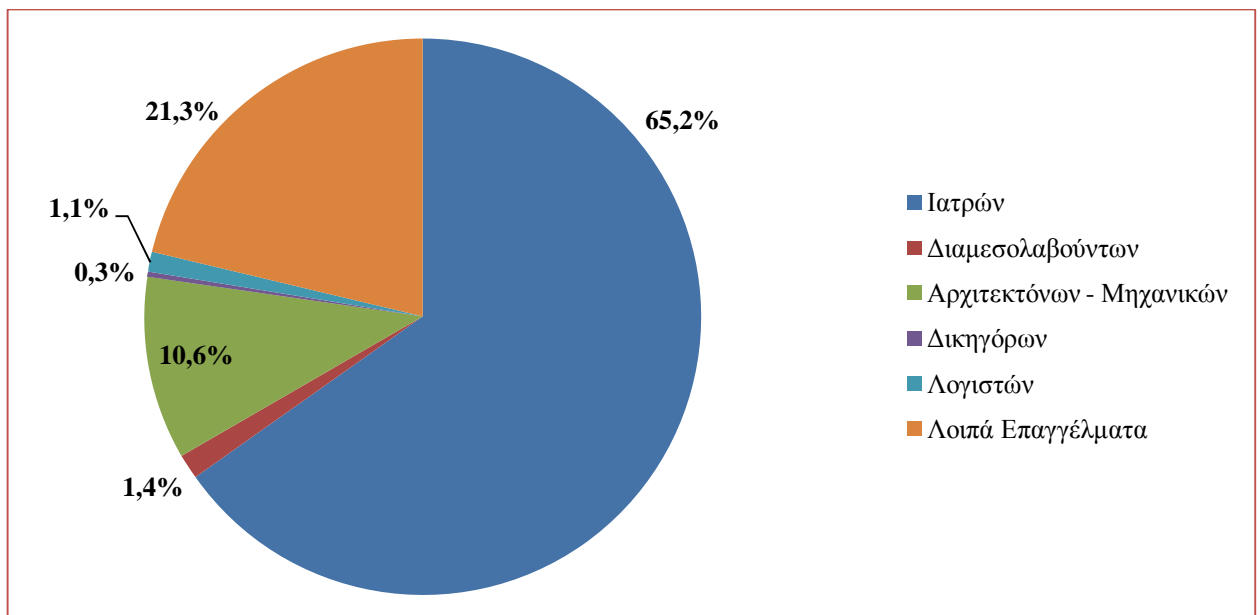
Τα ασφαλιστήρια συμβόλαια ιατρών αντιπροσωπεύουν το 56,6% του πλήθους συμβολαίων ενώ παράγουν μόνο το 43,8% των ασφαλίσεων. Παρομοίως, τα ασφαλιστήρια συμβόλαια των ασφαλιστικών διαμεσολαβητών αποτελούν το 32,8% του πλήθους αλλά μόνο το 14,7% της παραγωγής ασφαλίσεων.

¹⁸ Τα αθροιστικά αποτελέσματα του συγκεκριμένου μέρους της έρευνας εμφανίζονται στο 1^ο παράρτημα.

Γράφημα 13: Παραγωγή ασφαλιστρών ανά κάλυψη

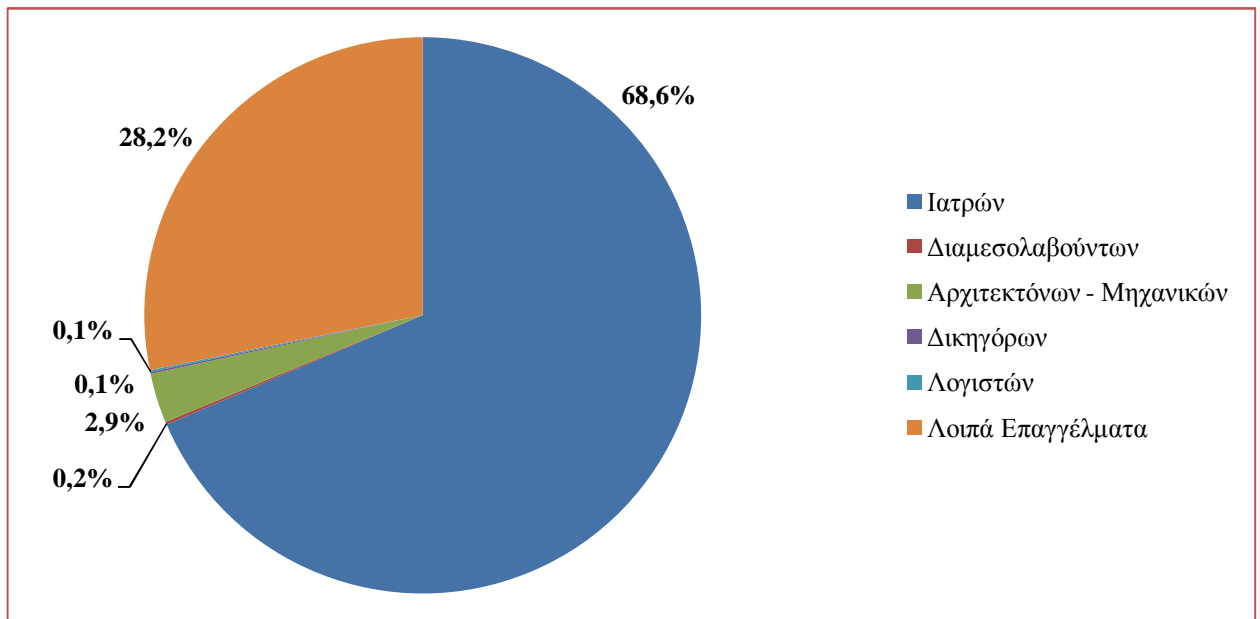


Γράφημα 14: Πλήθος πληρωθεισών ζημιών ανά κάλυψη



Συγκρίνοντας τα πλήθη με τα ποσά των καταβληθεισών αποζημιώσεων, παρατηρείται απόσταση στην περίπτωση των αρχιτεκτόνων-μηχανικών. Εκπροσωπούν το 10,6% των περιπτώσεων ζημιών αλλά μόνο το 2,9% των ποσών.

Γράφημα 15: Ποσά πληρωθεισών ζημιών ανά κάλυψη



3.2 Χρηματοοικονομικοί δείκτες κάλυψης επαγγελματικής ευθύνης

Οι χρηματοοικονομικοί δείκτες της επαγγελματικής ευθύνης ανά κάλυψη παρουσιάζονται στον παρακάτω πίνακα και συγκρίνονται με το σύνολο της κάλυψης της επαγγελματικής ευθύνης αλλά και με το σύνολο του κλάδου της Γενικής αστικής ευθύνης. Όπως συμβαίνει και με την υπόλοιπη μελέτη, τα δεδομένα προέκυψαν από την έρευνα της ΕΑΕΕ ενώ οι δείκτες αποτελούν το σταθμικό μέσο όρο των ασφαλιστικών επιχειρήσεων που συμμετείχαν.

Πίνακας 4: Χρηματοοικονομικοί δείκτες ανά επάγγελμα

	Ιατρών	Διαμεσολαβούντων	Αρχιτεκτόνων - Μηχανικών	Δικηγόρων	Λογιστών	Λοιπά επαγγέλματα	Σύνολο επαγγελματικής ευθύνης	Σύνολο Γενικής αστικής ευθύνης
Μέσο ασφάλιστρο (€)	717,77	415,68	10.742,63	967,86	1.992,73	3.897,09	927,50	955,16
Μέση πληρωθείσα ζημία (€)	5.873,23	668,71	1.506,12	2.328,40	436,58	7.398,28	5.585,75	3.489,46
Μέση εκκρεμής ζημία (€)	35.291,85	13.728,89	10.883,04	7.912,54	21.361,48	20.284,35	27.986,03	12.798,74
Δείκτης ζημιών	63,8%	0,7%	-1,9%	5,6%	47,8%	17,0%	33,5%	25,6%
Εκκρεμείς αποζημιώσεις / Πληρωθείσες αποζημιώσεις και διαφορά εκκρεμών αποζημιώσεων	409,3%	1011,9%	-4801,7%	387,7%	98,8%	534,8%	444,8%	531,8%
Εκκρεμείς αποζημιώσεις προς παραγωγή ασφαλιστρών	258,0%	6,7%	149,3%	22,0%	46,9%	93,1%	153,1%	139,4%

Παραρτήματα

Παράρτημα 1: Αποτέλεσμα έρευνας ανά είδος κάλυψης, 2011

	Γενική	Προϊόντος	Εργοδοτική	Επαγγελματική	Κατασκευαστών	Ευθύνη στελεχών διοίκησης	Κλινικές δοκιμές	Υποχρεωτική κάλυψη αποβλήτων	Άλλες καλύψεις (ELD)
Πλήθος συμβολαίων	45.289	1.076	5.521	22.704	3.278	72	136	38	12
Παραγωγή ασφαλιστρών (€)	26.642.240,17	7.961.242,46	4.925.937,20	21.057.869,05	3.062.651,85	9.960.570,10	463.052,51	371.733,59	177.353,19
ΑΜΔΑ ¹⁹ (αρχής έτους) (€)	10.734.475,59	2.480.873,31	2.250.745,35	7.555.681,55	2.670.336,48	2.795.274,54	292.556,45	92.490,44	39.597,59
ΑΜΔΑ (τέλους έτους) (€)	9.801.659,34	2.730.081,89	2.026.132,28	6.961.682,27	2.304.668,14	2.818.377,59	332.331,98	96.324,97	40.404,40
Πλήθος πληρωθεισών ζημιών	1.725	322	495	348	229	54	0	0	0
Ποσό πληρωθεισών ζημιών (€)	4.943.726,67	857.156,61	1.342.931,86	1.943.840,01	1.437.223,49	547.164,19	0,00	0,00	0,00
Πλήθος εκκρεμών ζημιών (τέλους έτους)	4.496	504	528	1.152	1.363	79	4	0	0
ΑΕΖ ²⁰ (αρχής έτους) (€)	28.342.826,24	15.296.014,57	15.688.448,24	26.934.816,67	6.702.927,65	2.152.591,08	400.000,00	0,00	0,00
ΑΕΖ (τέλους έτους) (€)	31.812.437,19	11.406.061,79	17.862.930,17	32.239.911,10	6.342.174,77	3.439.048,16	900.000,00	0,00	0,00

¹⁹ Απόθεμα μη δεδουλευμένων ασφαλιστρών

²⁰ Απόθεμα εκκρεμών αποζημιώσεων

Παράρτημα 2: Αποτέλεσμα έρευνας κάλυψης επαγγελματικής ευθύνης, 2011

	Ιατρών	Διαμεσολαβούντων	Αρχιτεκτόνων - Μηχανικών	Δικηγόρων	Λογιστών	Λοιπά επαγγέλματα	Σύνολο επαγγελματικής ευθύνης
Πλήθος συμβολαίων	12.847	7.446	76	297	160	1.878	22.704
Παραγωγή ασφαλίσεων (€)	9.221.247,30	3.095.149,69	816.439,83	287.455,02	318.836,49	7.318.740,72	21.057.869,05
ΑΜΔΑ ²¹ (αρχής έτους) (€)	3.099.171,37	936.171,25	1.126.440,64	91.143,56	92.933,91	2.209.820,83	7.555.681,55
ΑΜΔΑ (τέλους έτους) (€)	3.204.912,01	960.104,07	592.966,02	87.012,09	94.972,55	2.021.715,53	6.961.682,27
Πλήθος πληρωθεισών ζημιών	227	5	37	1	4	74	348
Ποσό πληρωθεισών ζημιών (€)	1.333.222,77	3.343,57	55.726,42	2.328,40	1.746,32	547.472,53	1.943.840,01
Πλήθος εκκρεμών ζημιών (τέλους έτους)	674	15	112	8	7	336	1.152
ΑΕΖ ²² (αρχής έτους) (€)	19.308.092,50	188.925,00	1.300.011,26	49.300,30	0,00	6.088.487,61	26.934.816,67
ΑΕΖ (τέλους έτους) (€)	23.786.704,49	205.933,30	1.218.900,25	63.300,30	149.530,33	6.815.542,43	32.239.911,10

²¹ Απόθεμα μη δεδουλευμένων ασφαλίσεων

²² Απόθεμα εκκρεμών αποζημιώσεων

Παράρτημα 3: Κατάλογος συμμετεχόντων – List of participants

Η Επιτροπή Γενικής αστικής ευθύνης της ΕΑΕΕ επιθυμεί να ευχαριστήσει τις παρακάτω ασφαλιστικές επιχειρήσεις – μέλη που ανταποκρίθηκαν στο σχετικό ερωτηματολόγιο το οποίο υποστήριξε το μελετητικό έργο της παρούσας έκδοσης.

HAIC's General liability committee wishes to thank the following insurance enterprises – members for their response to the questionnaire that supported the undertaken study.

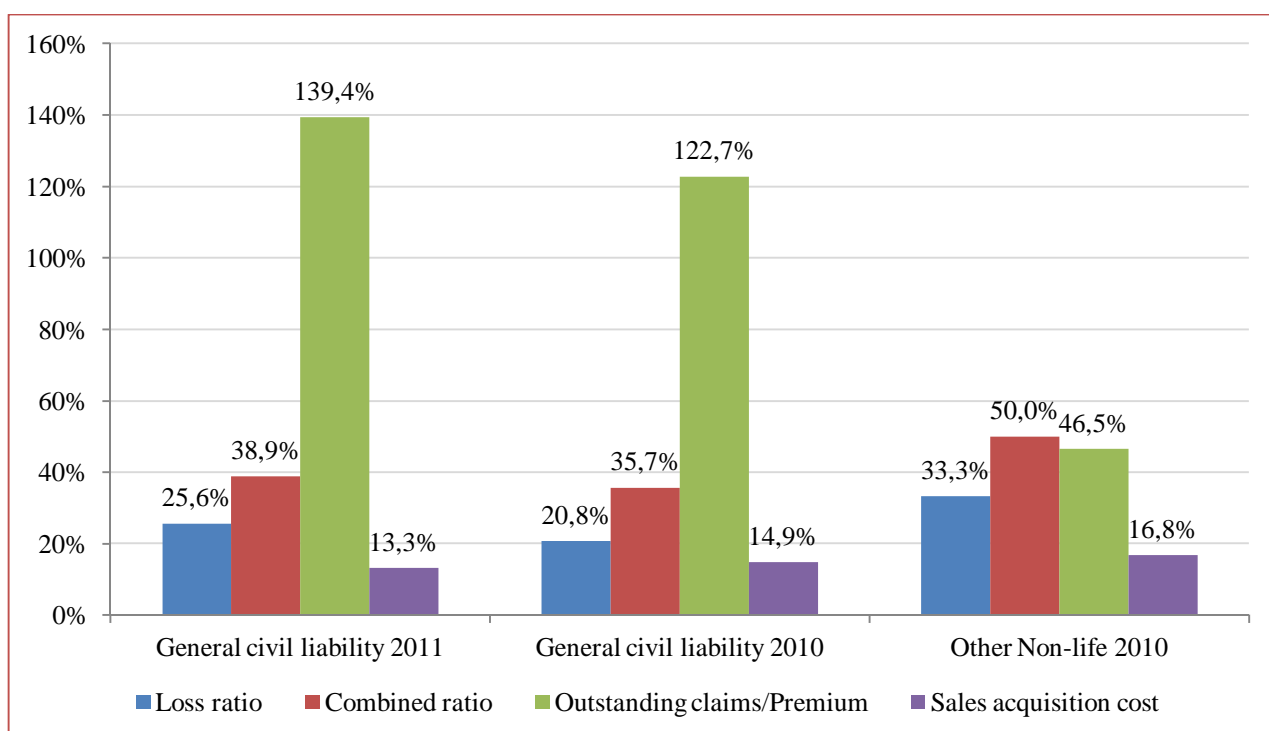
Πίνακας 5: Κατάλογος συμμετεχόντων (List of participants)

1. ΑΙΓΑΙΟΝ Α.Α.Ε.
2. ΑΤΕ ΑΣΦΑΛΙΣΤΙΚΗ ΑΕ
3. ΔΙΕΘΝΗΣ ΕΝΩΣΙΣ Α.Α.Ε.
4. ΕΘΝΙΚΗ Α.Α.Ε.Γ.Α.
5. ΕΥΡΩΠΑΙΚΗ ΠΙΣΤΗ Α.Ε.Γ.Α.
6. ΕΥΡΩΠΗ Α.Ε.Γ.Α.
7. ΙΝΤΕΡΑΜΕΡΙΚΑΝ Ε.Ε.Α. ΖΗΜΙΩΝ ΑΕ
8. ΚΡΟΜΑΡ ΜΕΣΙΤΕΣ ΑΣΦΑΛΕΙΩΝ (LLOYD'S)
9. ΝΕΟΣ ΠΟΣΕΙΔΩΝ Α.Ε.Α.Ε.
10. ΣΥΝΕΤΑΙΡΙΣΤΙΚΗ ΑΕΕΓΑ
11. ΥΔΡΟΓΕΙΟΣ Α.Α.Α.Ε.
12. ALLIANZ ΕΛΛΑΣ Α.Α.Ε.
13. ΑΧΑ ΑΣΦΑΛΙΣΤΙΚΗ ΑΝΩΝΥΜΟΣ ΕΤΑΙΡΙΑ
14. CHARTIS EUROPE LTD GREECE BRANCH
15. EFG EUROLIFE ΑΕΓΑ
16. ERGO Α.Α.Ε.Ζημιών
17. GENERALI HELLAS Α.Α.Ε.
18. HDI - GERLING INDUSTRIE VERSICHERUNG AG
19. INTERASCO Α.Ε.Γ.Α.
20. INTERLIFE Α.Α.Ε.Γ.Α.
21. ROYAL & SUN ALLIANCE INSURANCE PLC

Appendix 4: Executive summary

In General civil liability, premium amounted to 76.5 million € in 2011, decreased by 10.3% in relation to 2010.

Loss ratio rose to 25.6% from 20.8% in 2010 but remains lower than the corresponding value in Other Non-life for 2010 (33.3%). Also, sales acquisition cost decreased to 13.3% from 14.9%, which is a lower value than the one in Other Non-life (16.8%). In effect, the combined ratio rose to 38.9% from 35.7% in 2010, compared to 50.0% in Other Non-life for 2010. Finally, outstanding claims to premium rose to 139.4% from 122.7% which is a higher value than the Other Non-life (46.5%).



When the loss ratios are calculated per cover, the highest values are those of employees' (68.3%). On the contrary, D&O liability value is the lowest. When the values are calculated per type of profession, medical doctors have the highest value (63.8%).



ΠΡΟΣΦΑΤΕΣ ΕΚΔΟΣΕΙΣ - ΜΕΛΕΤΕΣ ΥΠΗΡΕΣΙΑ ΜΕΛΕΤΩΝ ΚΑΙ ΣΤΑΤΙΣΤΙΚΗΣ ΕΝΩΣΗ ΑΣΦΑΛΙΣΤΙΚΩΝ ΕΤΑΙΡΙΩΝ ΕΛΛΑΔΟΣ



31. Αποζημιώσεις 2011

Ιούνιος 2012

<http://www.eaee.gr/cms/uploads/oikmel-claims2011gr.pdf>



30. Ασφάλιση σκαφών αναψυχής 2011

Μάιος 2012

<http://www.eaee.gr/cms/uploads/oikmel-yacht2011gr.pdf>



29. Παραγωγή ασφαλίσεων Α' τρίμηνο 2012

Απρίλιος 2012

<http://www.eaee.gr/cms/uploads/oikmel-premium3months2012gr.pdf>



28. Ασφάλιση πληρωμάτων πλοίων 2011

Απρίλιος 2012

<http://www.eaee.gr/cms/uploads/oikmel-CrewInsurance2011gr.pdf>



27. Ετήσια παραγωγή ασφαλίσεων 2011

Απρίλιος 2012

<http://www.eaee.gr/cms/uploads/oikmel-premium2011totalgr.pdf>



ΠΡΟΣΦΑΤΕΣ ΕΚΔΟΣΕΙΣ - ΜΕΛΕΤΕΣ ΥΠΗΡΕΣΙΑ ΜΕΛΕΤΩΝ ΚΑΙ ΣΤΑΤΙΣΤΙΚΗΣ ΕΝΩΣΗ ΑΣΦΑΛΙΣΤΙΚΩΝ ΕΤΑΙΡΙΩΝ ΕΛΛΑΔΟΣ



26. Παραγωγή ασφαλίσεων 2011

Μάρτιος 2012

<http://www.eaee.gr/cms/uploads/oikmel-premium2011gr.pdf>



25. Ασφάλιση αυτοκινήτου 2010

Μάρτιος 2012

<http://www.eaee.gr/cms/uploads/oikmel-motor2010gr.pdf>



24. Ασφάλιση περιουσίας 2010

Δεκέμβριος 2011

<http://www.eaee.gr/cms/uploads/oikmel-property2010gr.pdf>



23. Παραγωγή ασφαλίσεων εννεαμήνου 2011

Δεκέμβριος 2011

<http://www.eaee.gr/cms/uploads/oikmel-premium9months2011gr.pdf>



22. Γενική αστική ευθύνη 2010

Οκτώβριος 2011

<http://www.eaee.gr/cms/uploads/oikmel-generalcivilliability2010gr.pdf>

Ε.Α.Ε.Ε. – Υπηρεσία Μελετών και Στατιστικής

H.A.I.C. – Research and Statistics Department

Ιωάννης Φασόης, M.A.

+30 210 33 34 104

fasois@eae.gr

Κωνσταντίνος Σταθόπουλος, M.Sc., M.Res.

+30 210 33 34 109

cstathopoulos@eae.gr



Ένωση Ασφαλιστικών Εταιριών Ελλάδος

ΞΕΝΟΦΩΝΤΟΣ 10 • 105 57 ΑΘΗΝΑ • ΤΗΛ. 210 3334100 • e-mail: info@eae.gr