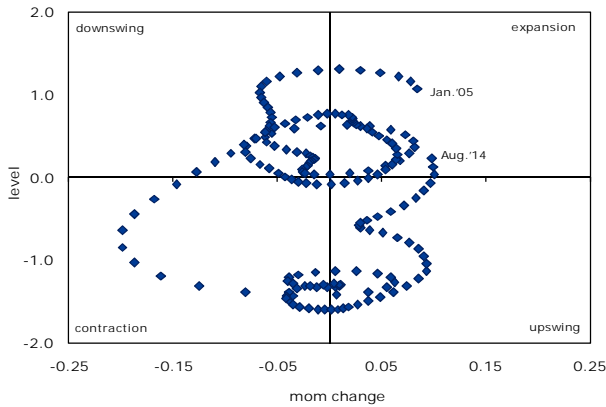


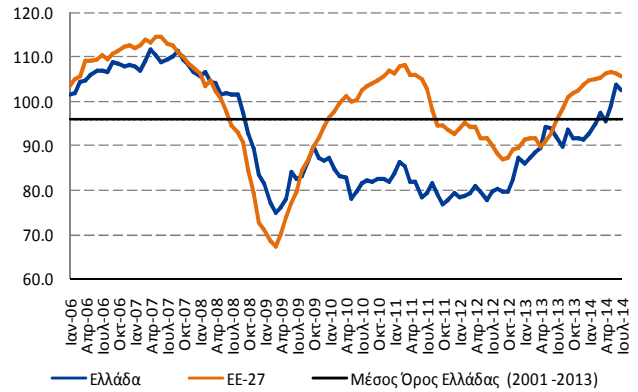
1. Οικονομικοί Κύκλοι

1.1 Economic Climate Tracer



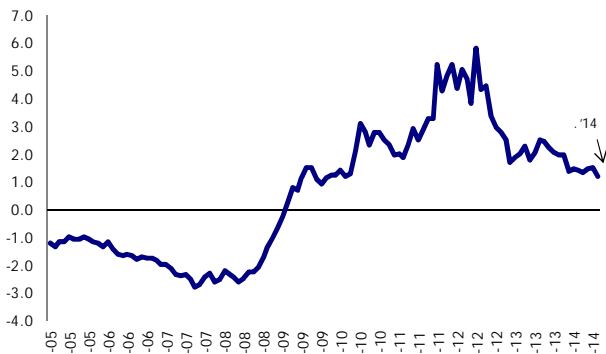
Πηγή: European Commission DG ECFIN, Piraeus Bank Research

1.2 Δείκτης Οικονομικού Κλίματος (sa)



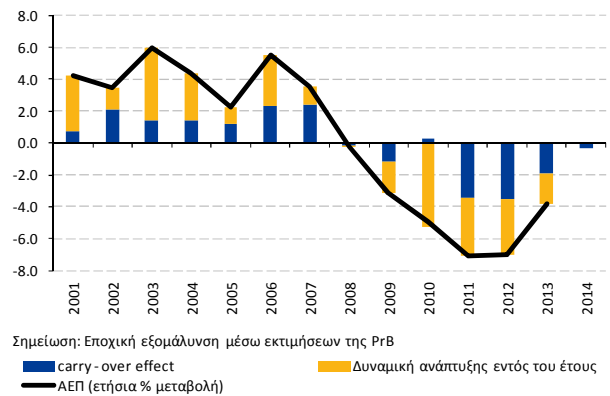
Πηγή: European Commission DG ECFIN, Piraeus Bank Research

1.3 Δείκτης Χρηματοπιστωτικής Πίεσης



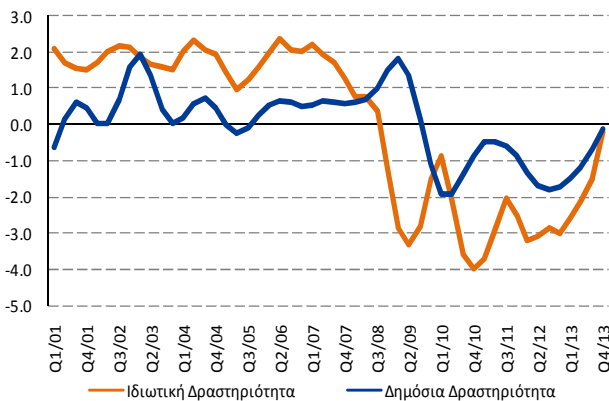
Πηγή: Τράπεζα της Ελλάδος, ΥΠΟΙΚ, Bloomberg, Teiresias, Piraeus Bank Research

1.4 Carry over effect



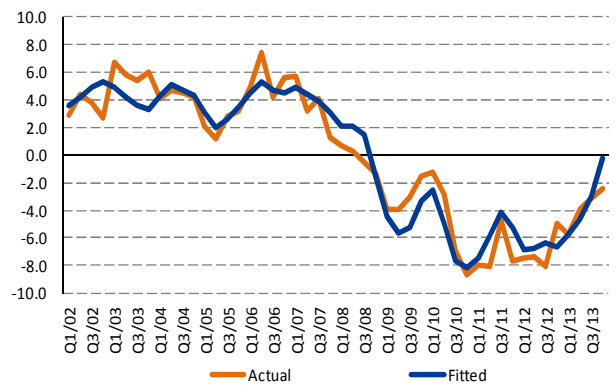
Πηγή: ΕΛ.ΣΤΑΤ, Piraeus Bank Research

1.5 Δείκτες Οικονομικής Δραστηριότητας



Πηγή: ΕΛ.ΣΤΑΤ, Eurostat, Piraeus Bank Research

1.6 Εκτίμηση της ετήσιας μεταβολής του ΑΕΠ με βάση τους Δείκτες Οικονομικής Δραστηριότητας



Πηγή: ΕΛ.ΣΤΑΤ, Eurostat, Piraeus Bank Research

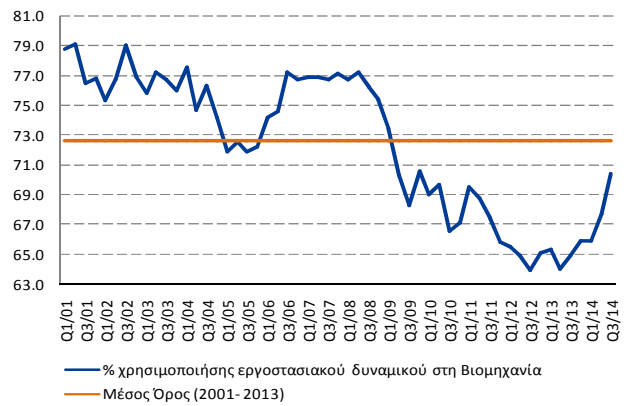
2. Παραγωγικό κενό

2.1 Real-Time Output Gap Index



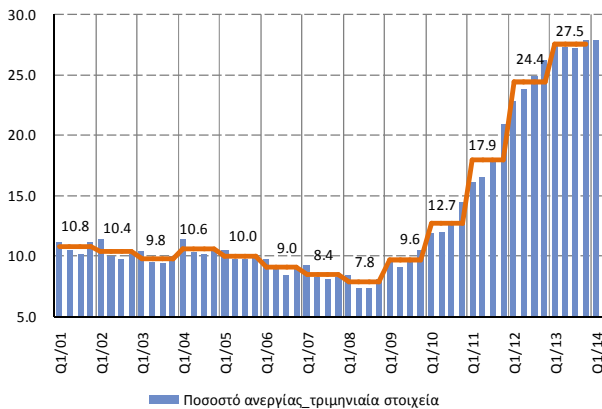
Πηγή: European Commission DG ECFIN, ΕΛ.ΣΤΑΤ, Piraeus Bank Research

2.2 Ποσοστό χρησιμοποίησης εργοστασιακού δυναμικού (%) στη Βιομηχανία (sa)



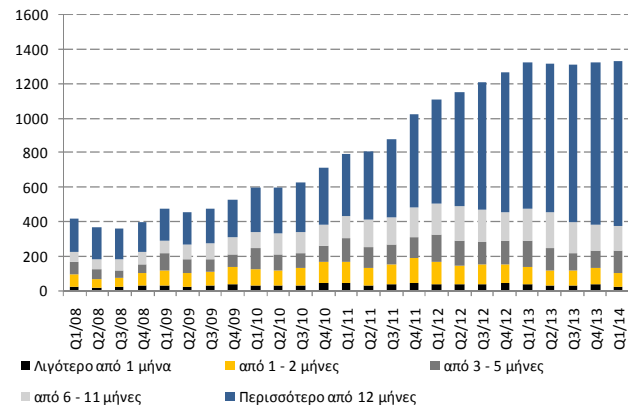
Η ερευνά διεξάγεται κάθε Ιαν. Απρίλιο, Ιούλιο και Οκτώβριο
Πηγή: European Commission DG ECFIN, Piraeus Bank Research

2.3 Ποσοστό ανεργίας



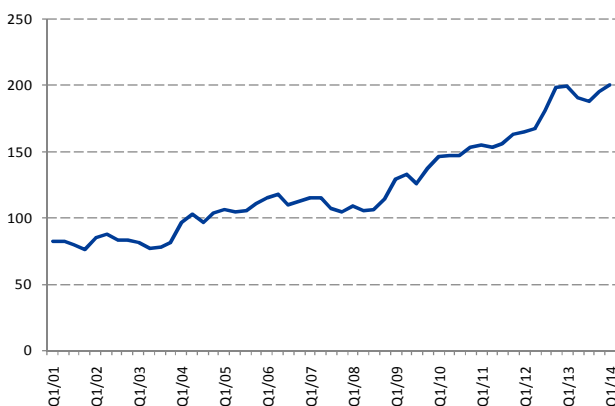
Πηγή: ΕΛ.ΣΤΑΤ, Piraeus Bank Research

2.4 Άνεργοι κατά διάρκεια χρόνου ανεργίας (χιλιάδες άτομα)

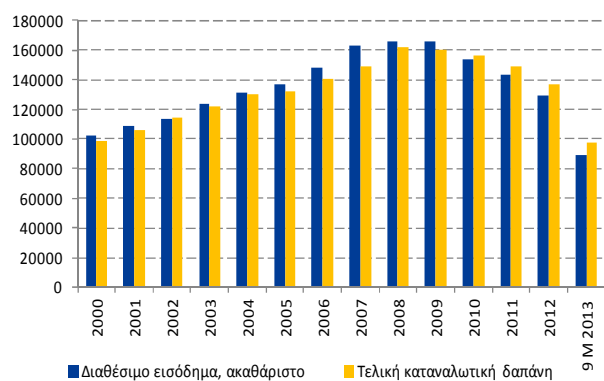


Πηγή: ΕΛ.ΣΤΑΤ, Piraeus Bank Research

2.5 Εργαζόμενοι μερικής απασχόλησης λόγω μη δυνατότητας εύρεσης εργασίας πλήρη απασχόλησης (underemployed workers) χιλ. άτομα



2.6 Διαθέσιμο Εισόδημα Νοικοκυριών & Κατανάλωση (εκατ.€, τρέχουσες τιμές)

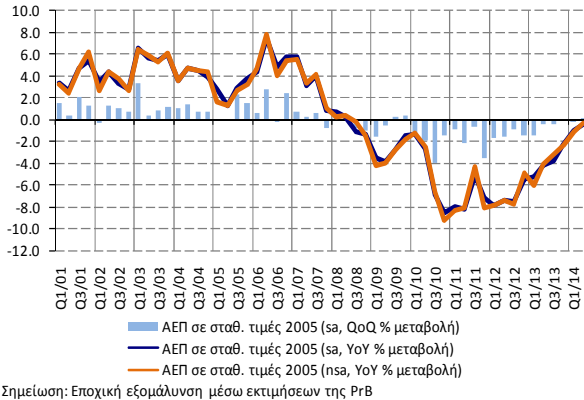


Πηγή: ΕΛ.ΣΤΑΤ, Piraeus Bank Research

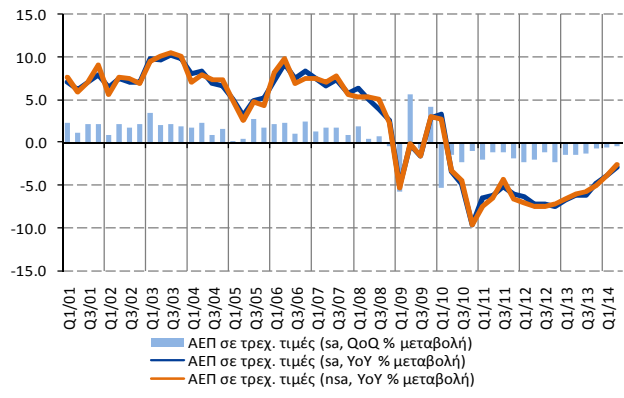
Πηγή: ΕΛ.ΣΤΑΤ, Piraeus Bank Research

3. Οικονομική Δραστηριότητα

3.1 Ρυθμός μεταβολής του ΑΕΠ
(σταθερές τιμές 2005)



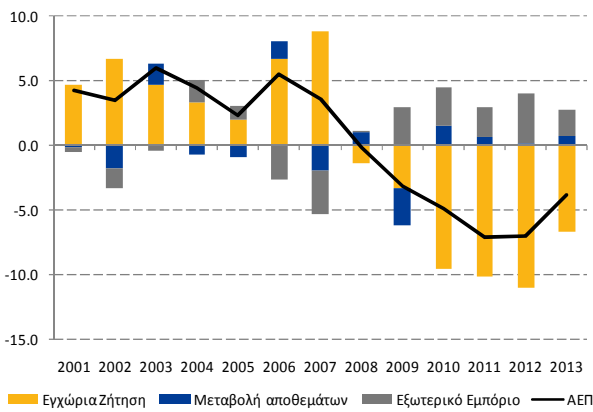
3.2 Ρυθμός μεταβολής του ΑΕΠ
(τρέχουσες τιμές)



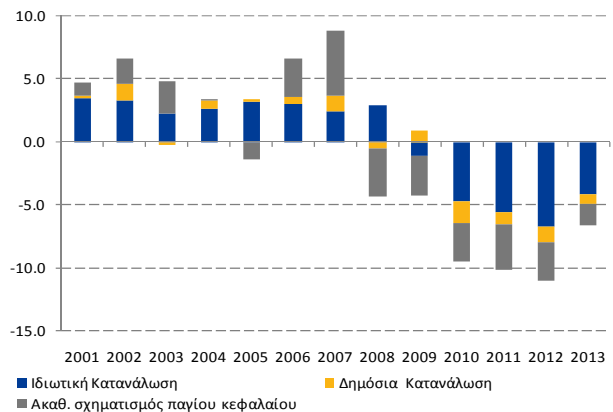
Πηγή: ΕΛ.ΣΤΑΤ, Piraeus Bank Research

Πηγή: ΕΛ.ΣΤΑΤ, Piraeus Bank Research

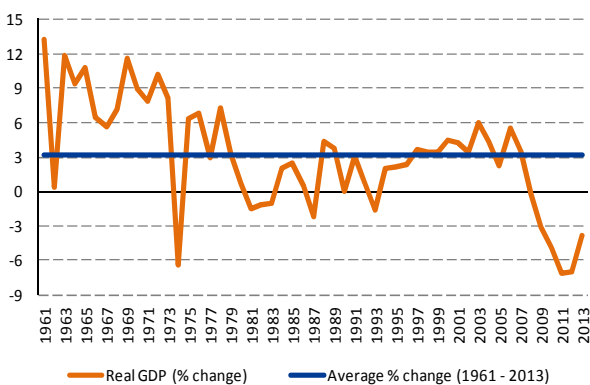
3.3 Συμβολή κύριων συνιστωσών στη μεταβολή του ΑΕΠ
(σταθερές τιμές 2005)



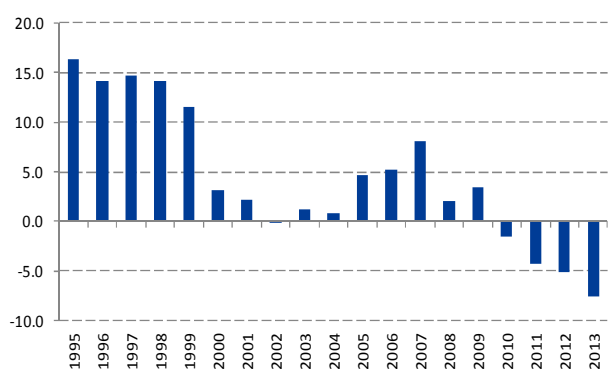
3.4 Συμβολή εγχώριας ζήτησης στη μεταβολή του ΑΕΠ
(σταθερές τιμές 2005)



3.5 Πραγματικό ΑΕΠ
(σταθερές τιμές 2005, ετήσια % μεταβολή)



3.6 Ακαθάριστος λόγος αποταμίευσης Νοικοκυριών
(Ακαθάριστη Αποταμίευση ως % του ακαθάριστου διαθέσιμου εισοδήματος)



Πηγή: Ameco Database, Piraeus Bank Research

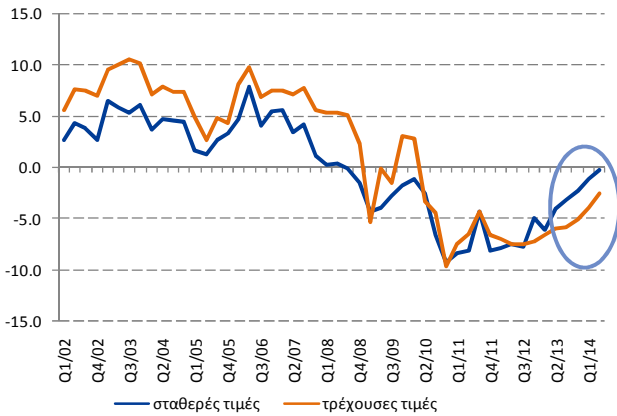
Πηγή: Ameco Database, Piraeus Bank Research

μ μ 2000-2004 μ μ 2005-2013 (μ μ 2000-2004 μ 2005. NACE μ .2)

2005-2013.

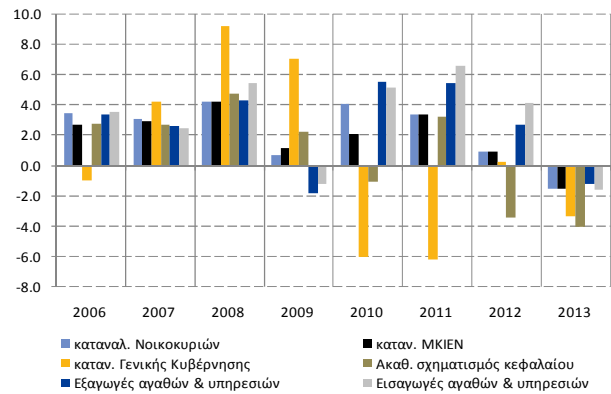
4. Οικονομική δραστηριότητα & Τιμές

4.1 Ρυθμός μεταβολής του ΑΕΠ



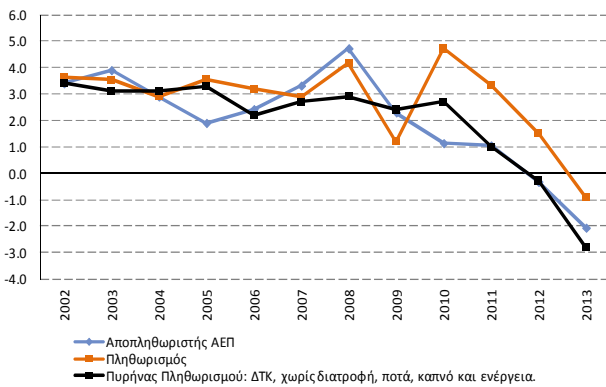
Πηγή: ΕΛ.ΣΤΑΤ, Piraeus Bank Research

4.2 Αποπληθωριστές Βασικών Οικονομικών Μεγεθών (ετήσια % μεταβολή)



Πηγή: ΕΛ.ΣΤΑΤ, Piraeus Bank Research

4.3 Αποπληθωριστής του ΑΕΠ & Πληθωρισμός



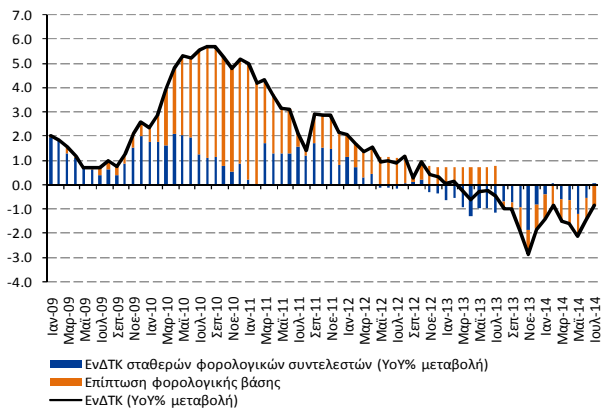
Πηγή: ΕΛ.ΣΤΑΤ, Piraeus Bank Research

4.4 Πληθωρισμός



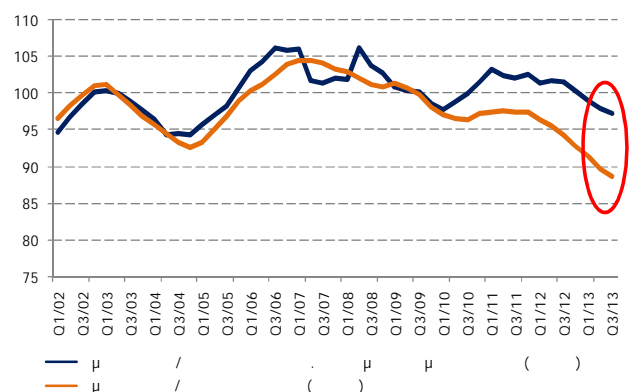
Πηγή: ΕΛ.ΣΤΑΤ, Piraeus Bank Research

4.5 Επίπτωση αλλαγής φορολογικών συντελεστών στον πληθωρισμό

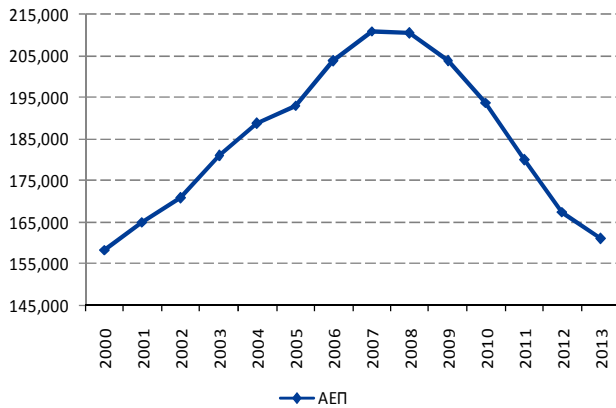


Πηγή: ΕΛ.ΣΤΑΤ, Eurostat, Piraeus Bank Research

4.6 Τιμές Κατοικιών & Εισόδημα (Δείκτης, 2009 = 100)



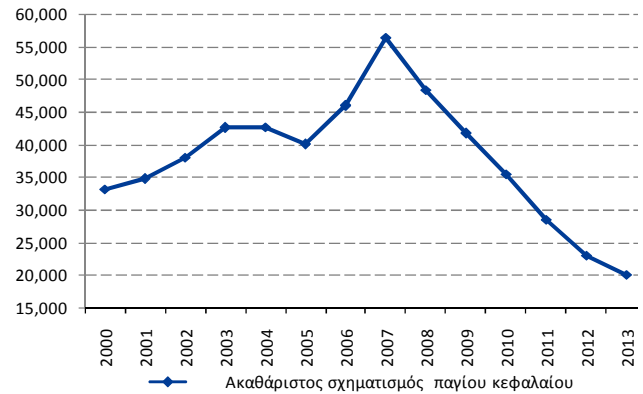
Πηγή: ΕΛ.ΣΤΑΤ, Τράπεζα της Ελλάδος, Piraeus Bank Research

5. Οικονομική Δραστηριότητα – Συνιστώσες του ΑΕΠ
5.1 ΑΕΠ (εκατ. €, σταθερές τιμές)


Πηγή: ΕΛ.ΣΤΑΤ, Piraeus Bank Research

5.2 Ακαθ. Σχηματισμός Παγίου Κεφαλαίου

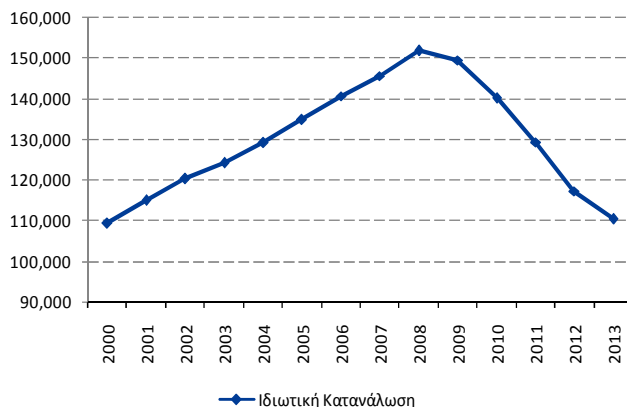
(εκατ. €, σταθερές τιμές)



Πηγή: ΕΛ.ΣΤΑΤ, Piraeus Bank Research

5.3 Ιδιωτική Κατανάλωση

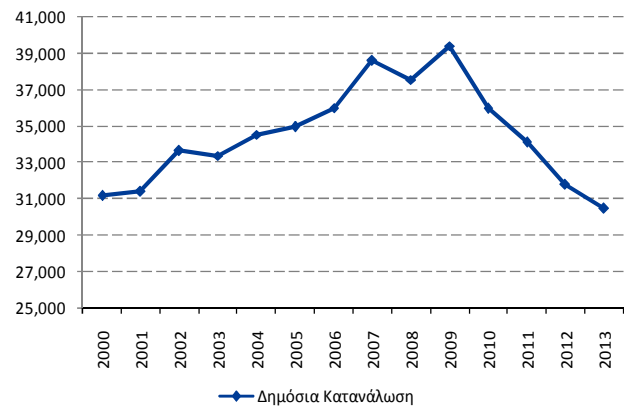
(εκατ. €, σταθερές τιμές)



Πηγή: ΕΛ.ΣΤΑΤ, Piraeus Bank Research

5.4 Δημόσια Κατανάλωση

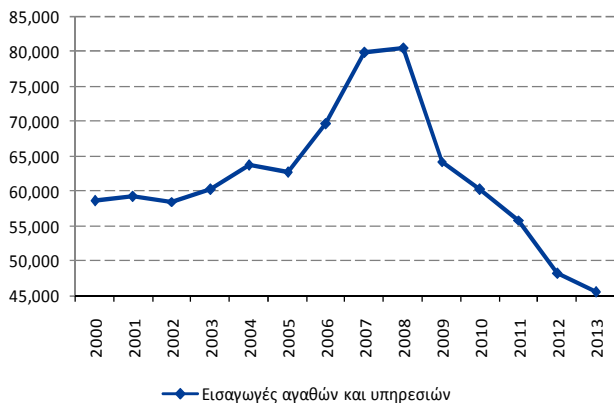
(εκατ. €, σταθερές τιμές)



Πηγή: ΕΛ.ΣΤΑΤ, Piraeus Bank Research

5.5 Εισαγωγές Αγαθών και Υπηρεσιών

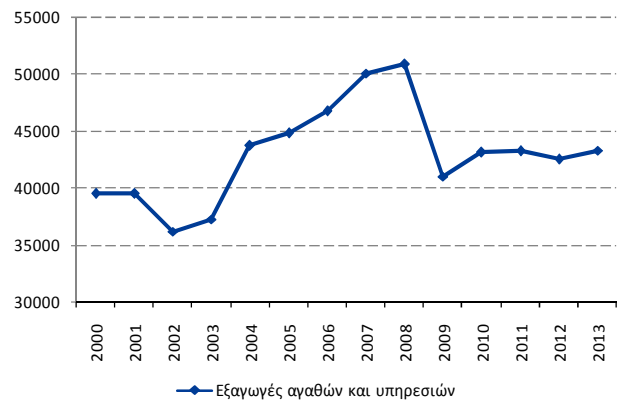
(εκατ. €, σταθερές τιμές)



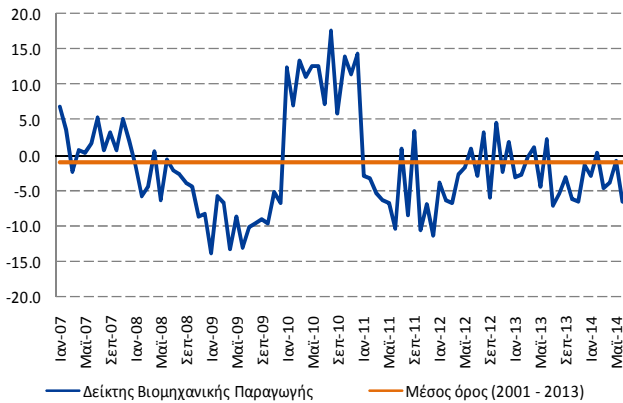
Πηγή: ΕΛ.ΣΤΑΤ, Piraeus Bank Research

5.6 Εξαγωγές Αγαθών και Υπηρεσιών

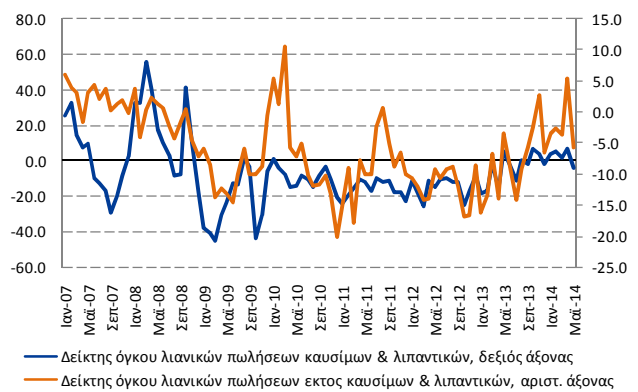
(εκατ. €, σταθερές τιμές)



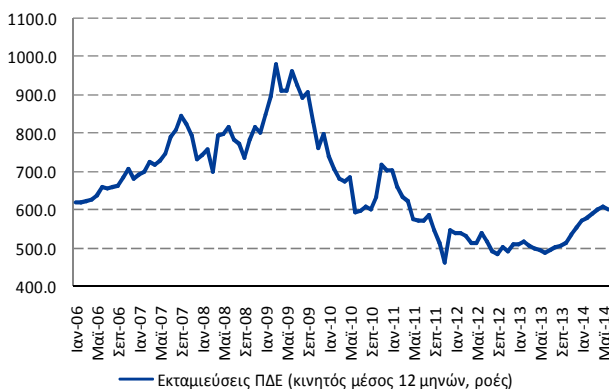
Πηγή: ΕΛ.ΣΤΑΤ, Piraeus Bank Research

6. Βραχυχρόνιοι Δείκτες Οικονομικής Δραστηριότητας
6.1 Βιομηχανική Παραγωγή (ετήσια % μεταβολή)


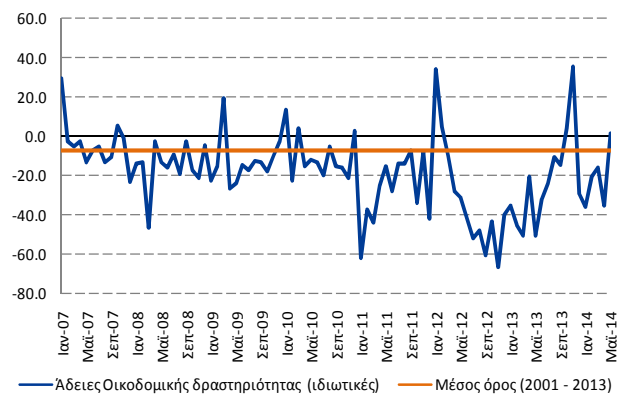
Πηγή: ΕΛ.ΣΤΑΤ, Piraeus Bank Research

6.2 Λιανικό Εμπόριο (ετήσια % μεταβολή)


Πηγή: ΕΛ.ΣΤΑΤ, Piraeus Bank Research

6.3 Δαπάνες Προγράμματος Δημοσίων Επενδύσεων (εκατ. €)


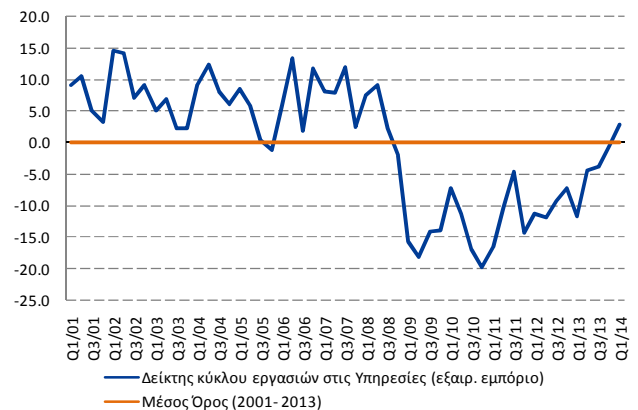
Πηγή: Υπουργείο Οικονομικών, Piraeus Bank Research

6.4 Άδειες Ιδιωτικής Οικοδομικής Δραστηριότητας (ετήσια % μεταβολή)


Πηγή: ΕΛ.ΣΤΑΤ, Piraeus Bank Research

6.5 Χονδρικό Εμπόριο (ετήσια % μεταβολή)

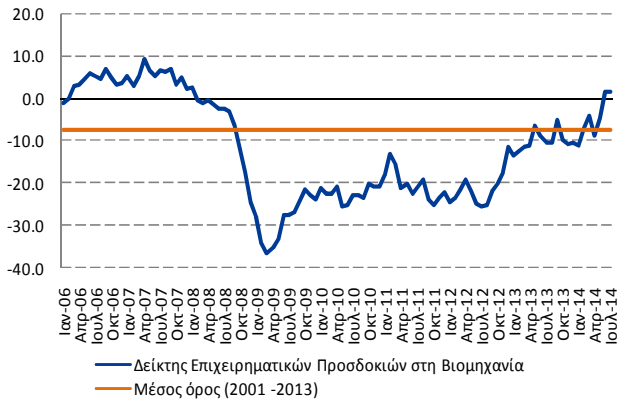

Πηγή: ΕΛ.ΣΤΑΤ, Piraeus Bank Research

6.6 Υπηρεσίες, μη συμπ. εμπορίου & αυτοκ. (ετήσια % μεταβολή)


Πηγή: Eurostat, Piraeus Bank Research

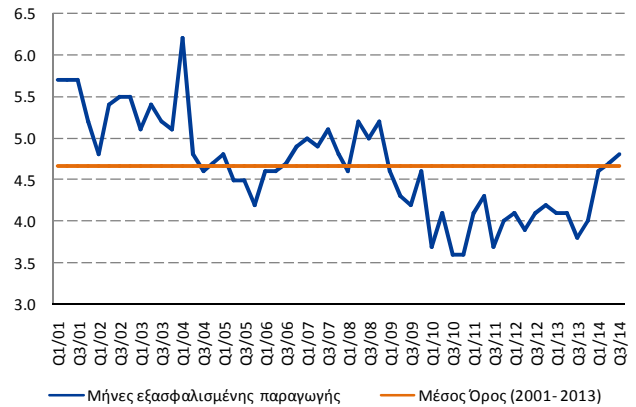
7. Πρόδρομοι Δείκτες

7.1 Δείκτης Επιχειρηματικών Προσδοκιών στη Βιομηχανία (sa)



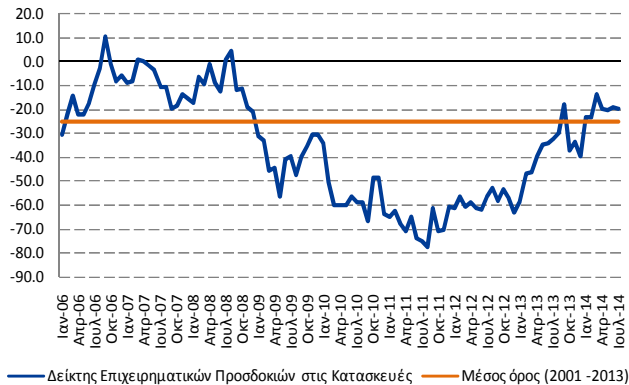
Πηγή: European Commission DG ECFIN, Piraeus Bank Research

7.2 Μήνες εξασφαλισμένης παραγωγής με βάση το τρέχον επίπεδο παραγγελιών στη Βιομηχανία (sa)



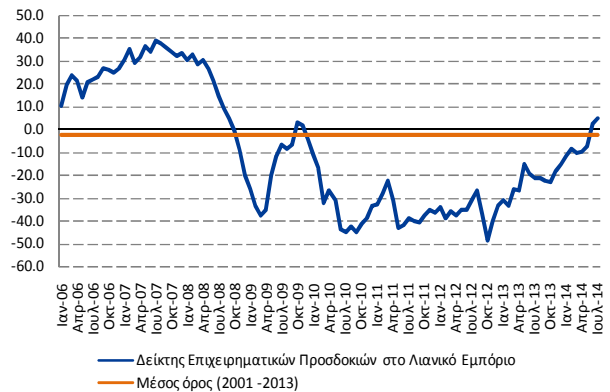
Η έρευνα διεξάγεται κάθε Ιανουάριο Απρίλιο Ιούλιο & Οκτώβριο
Πηγή: European Commission DG ECFIN, Piraeus Bank Research

7.3 Δείκτης Επιχειρηματικών Προσδοκιών στις Κατασκευές (sa)



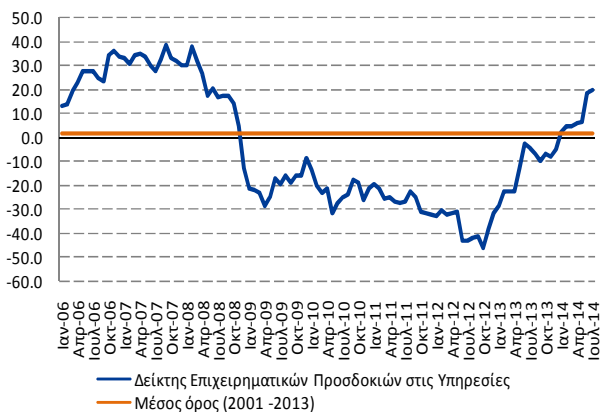
Πηγή: European Commission DG ECFIN, Piraeus Bank Research

7.4 Δείκτης Επιχειρηματικών Προσδοκιών στο Λιανικό Εμπόριο (sa)



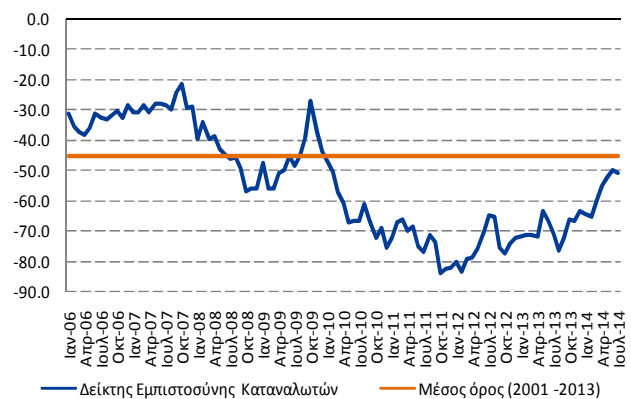
Πηγή: European Commission DG ECFIN, Piraeus Bank Research

7.5 Δείκτης Επιχειρηματικών Προσδοκιών στις Υπηρεσίες (sa)



Πηγή: European Commission DG ECFIN, Piraeus Bank Research

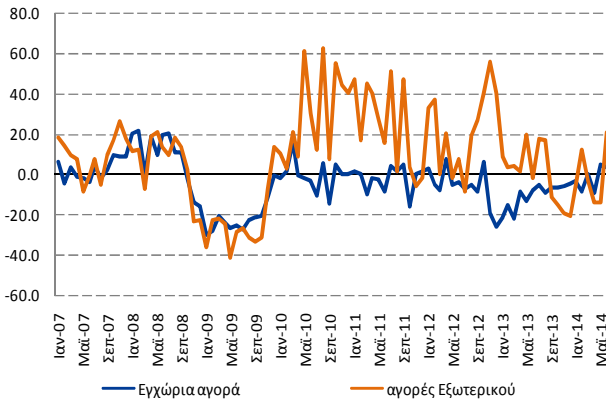
7.6 Δείκτης Εμπιστοσύνης Καταναλωτών (sa)



Πηγή: European Commission DG ECFIN, Piraeus Bank Research

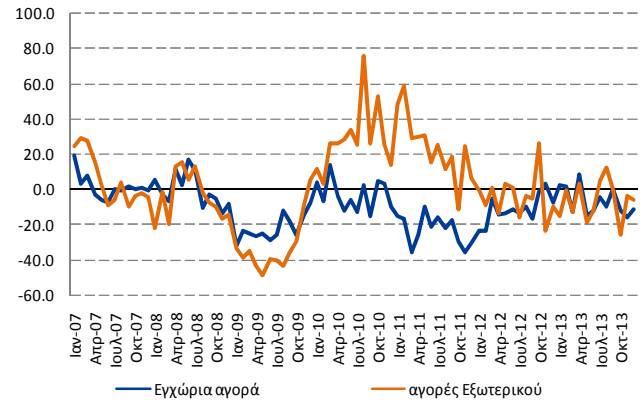
8. Εξωτερικό Εμπόριο

8.1 Δείκτης κύκλου εργασιών στη Βιομηχανία (ετήσια % μεταβολή)



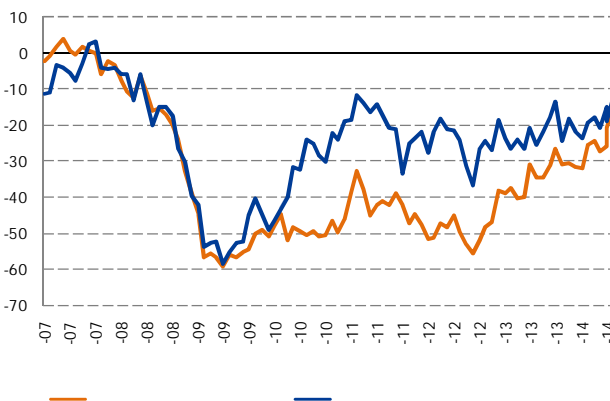
Πηγή: ΕΛ.ΣΤΑΤ, Piraeus Bank Research

8.2 Νέες Παραγγελίες στη Μεταποίηση (ετήσια % μεταβολή)



Πηγή: ΕΛ.ΣΤΑΤ, Piraeus Bank Research

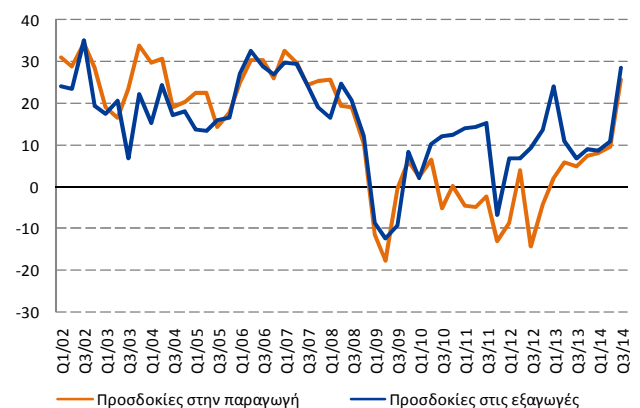
8.3 Επίπεδο Παραγγελιών στη Βιομηχανία (sa, Διαφορά % απαντήσεων, θετικών “άνω του κανονικού” – αρνητικών “κάτω του κανονικού”)



Πηγή: European Commission DG ECFIN, Piraeus Bank Research

8.4 Προσδοκίες στις Εξαγωγές* vs Προσδοκίες στην Παραγωγή

(sa, Διαφορά % απαντήσεων, θετικών “θα αυξηθούν” – αρνητικών “θα μειωθούν”)

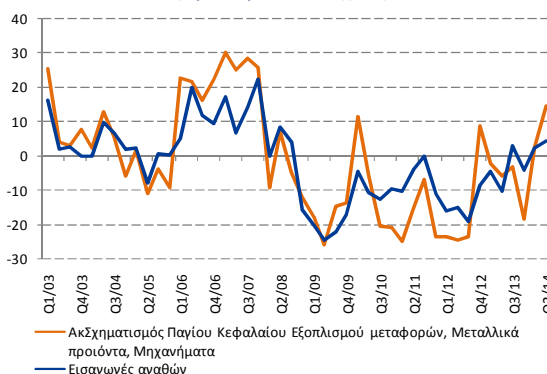


* Η ερευνά διεξάγεται κάθε Ιαν. Απρίλιο, Ιούλιο και Οκτώβριο.

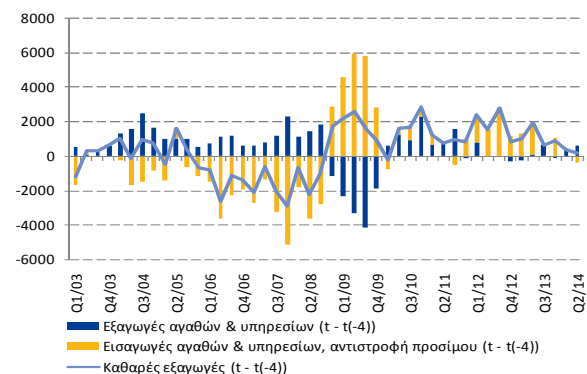
** Λαμβάνονται τα αντίστοιχα αποτελέσματα από τη μηνιαία έρευνα.

Πηγή: European Commission DG ECFIN, Piraeus Bank Research

8.5 Εισαγωγές αγαθών vs ΑΣΠΚ σε εξοπλισμό μεταλλικά προϊόντα & μηχανήματα (ετήσια % μεταβολή, σταθερές τιμές 2005, μη εποχικά εξομαλυμένα στοιχεία)



8.6 Καθαρές Εξαγωγές Αγαθών και Υπηρεσιών (εκατ. €)

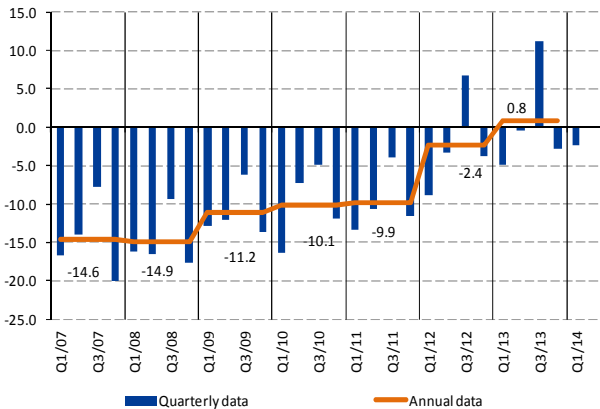


σσοσΠηγή: ΕΛ.ΣΤΑΤ, Piraeus Bank Research

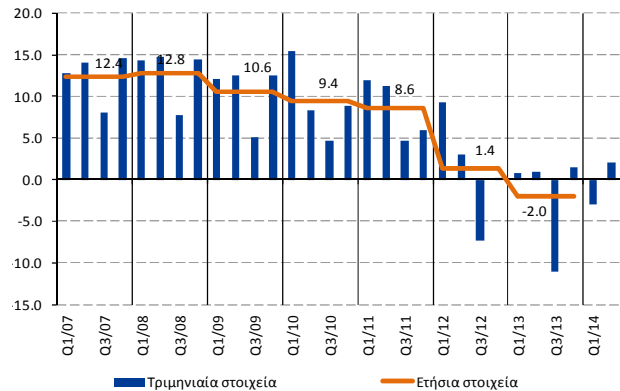
Πηγή: ΕΛ.ΣΤΑΤ, Piraeus Bank Research

9. Ισοζύγιο Πληρωμών

9.1 Ισοζύγιο Τρεχουσών Συναλλαγών (% του ΑΕΠ)*



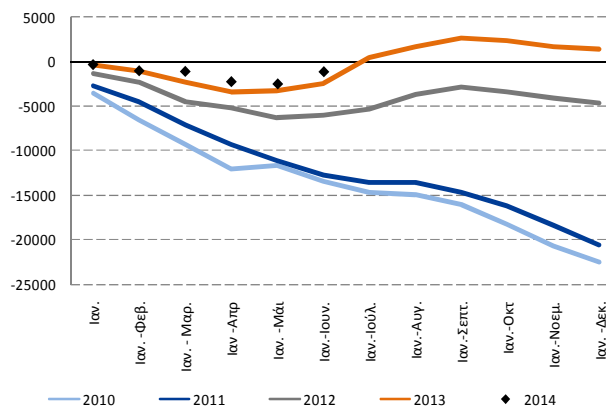
9.2 Ισοζύγιο Χρηματοοικονομικών Συναλλαγών (% του ΑΕΠ)*



Πηγή: Τράπεζα της Ελλάδος, ΕΛ.ΣΤΑΤ, Piraeus Bank Research

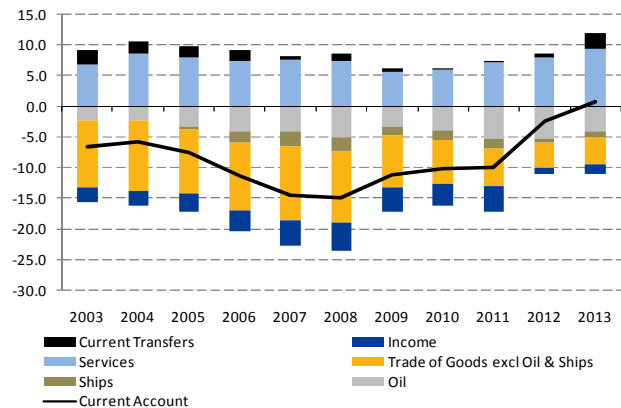
Πηγή: Τράπεζα της Ελλάδος, ΕΛ.ΣΤΑΤ, Piraeus Bank Research

9.3 Εξέλιξη Ισοζυγίου Τρεχουσών Συναλλαγών (εκατ. €)



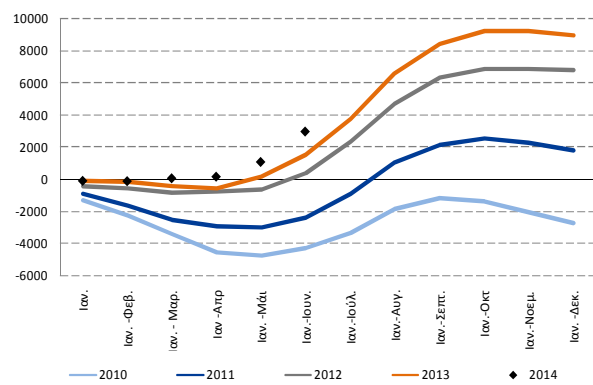
Πηγή: Τράπεζα της Ελλάδος Piraeus Bank Research

9.4 Διάρθρωση Ισοζυγίου Τρεχουσών Συναλλαγών (% του ΑΕΠ)



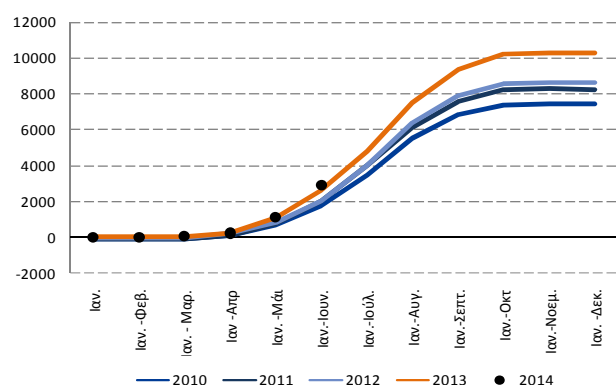
Πηγή: Τράπεζα της Ελλάδος, ΕΛ.ΣΤΑΤ, Piraeus Bank Research

9.5 Εξέλιξη Εμπορικού Ισοζυγίου Αγαθών (μη συμπερ. καυσίμων & πλοίων) & Υπηρεσιών (εκατ. €)



Πηγή: Τράπεζα της Ελλάδος, Piraeus Bank Research

9.6 Εξέλιξη Ισοζυγίου Ταξιδιωτικών Υπηρεσιών (εκατ. €)



Πηγή: Τράπεζα της Ελλάδος, Piraeus Bank Research

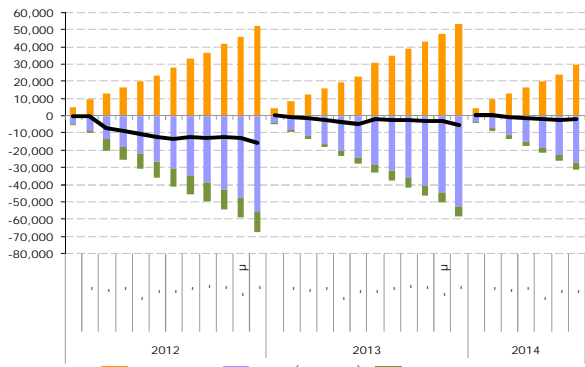
10. Δημόσιος Τομέας

Ε (μ μ)	μ 2014							
	2013	2014		2014		2013	2014	
	(1)	(2)	(2-1)	(3)	(2-3)	μ. (2)	μ 2015-2018	μ (3)
μ	26,851	26,240	-611	25,789	451	48,423	50,783	49,693
μ	27,686	28,242	556	27,529	713	51,442	53,689	52,252
μ	65	0	-65	0	0	86	230	230
μ	900	2,002	1,102	1,740	262	3,105	3,136	2,789
μ	30,597	28,302	-2,295	29,522	-1,220	51,809	49,742	49,448
μμ (μ)	25,116	23,648	-1,468	24,528	-880	44,230	42,612	41,946
μμ (μ)	136	106	-30	250	-144	529	533	583
μμ (μ)	737	495	-242	536	-41	879	642	699
μμ (μ)	439	390	-49	411	-21	514	439	466
μμ (μ)	299	105	-194	125	-21	365	203	233
μμ (μ)	4,484	4,016	-468	4,160	-144	6,044	5,900	6,150
μμ (μ) EFSF	124	37	-87	48	-11	127	55	70
μμ (-) μ (+)	-3,746	-2,062	1,684	-3,733	1,671	-3,386	1,041	245
μμ (-) μ (+)	3,937	3,290	-647	3,090	200	4,595	5,152	5,002
μμ (-) μ (+)	2,120	2,965	845	2,718	247	6,650	6,800	6,800
μμ (-) μ (+)	1,817	325	-1,492	372	-47	-2,055	-1,648	-1,798
μ	-1,929	-1,736	193	-3,360	1,624	-5,441	-607	-1,553
μ	2,555	2,279	-276	800	1,479	603	5,293	4,597

(1) Στόχοι όπως αποτυπώνονται στο Μεσοπρόθεσμο Πλαίσιο Δημοσιονομικής Στρατηγικής 2015-2018. (2) Το σύνολο των εσόδων & των δαπανών του κρατικού προϋπολογισμού για το έτος 2013 είναι προσωρινό και θα οριστικοποιηθεί με την κύρωση του Απολογισμού Εσόδων & Εξόδων του Κράτους οικ. έτους 2013. (3) Οι ετήσιες εκτιμήσεις όπως αποτυπώνονται στην Εισηγητική Έκθεση του προϋπολογισμού έτους 2014.

Πηγή: Υπουργείο Οικονομικών, Pireaus Bank Research

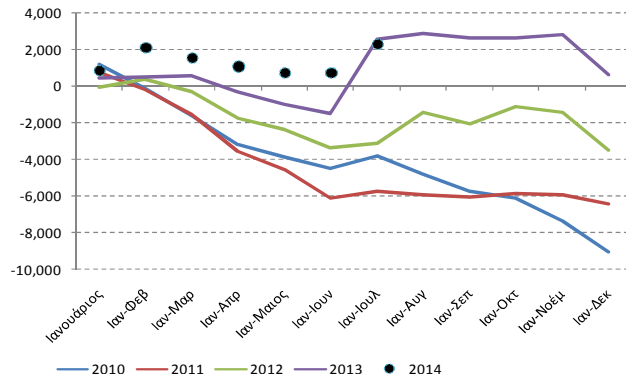
10.1 Ισοζύγιο Κρατικού Προϋπολογισμού (εκατ. €)



Οι δαπάνες τόκων για το 2012, αναλύονται σε: α) Ταμειακές πληρωμές €7,3 δισεκ περίπου και β) Δεδουλευμένους τόκους ύψους €4,9 δισεκ περίπου που καταβλήθηκαν με βραχυχρόνιους τίτλους βμηνης διάρκειας έκδοσης ΕΤΧΣ, στους ομολογιούχους που προσήλθαν κατά την 1^η φάση εφαρμογής του PSI. Στα έσοδα του 2013, περιλαμβάνεται ποσό €1,5 δισεκ. από τη μεταφορά των αποδόσεων των Ελληνικών ομολόγων από τις κεντρικές τράπεζες του Ευρωσυστήματος.

Πηγή: Υπουργείο Οικονομικών, Pireaus Bank Research.

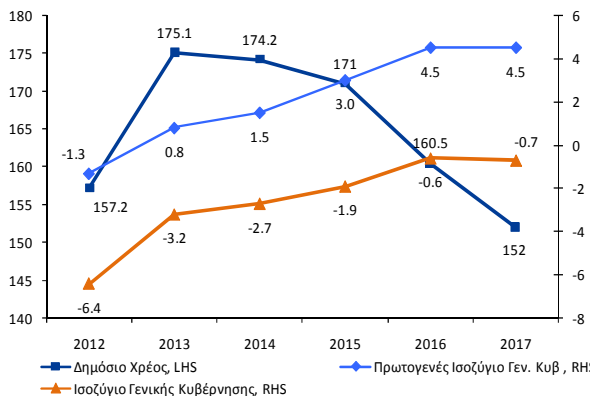
10.2 Πρωτογενές Ισοζύγιο Κρατικού Προϋπολογισμού (εκατ. €)



Στα έσοδα του 2013, περιλαμβάνεται ποσό €1,5 δισεκ. από τη μεταφορά των αποδόσεων των Ελληνικών ομολόγων από τις κεντρικές τράπεζες του Ευρωσυστήματος.

Πηγή: Υπουργείο Οικονομικών, Pireaus Bank Research

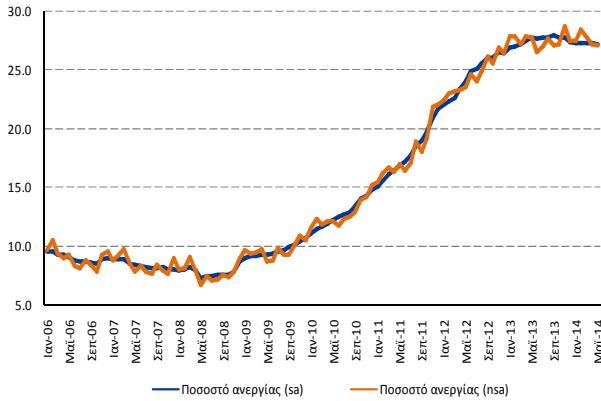
10.3 Ισοζύγιο* & Χρέος Γενικής Κυβέρνησης (% του ΑΕΠ)



*Σύμφωνα με την μεθοδολογία του προγράμματος οικονομικής στήριξης
 Πηγή: IMF_5th Review Greece, June 2014

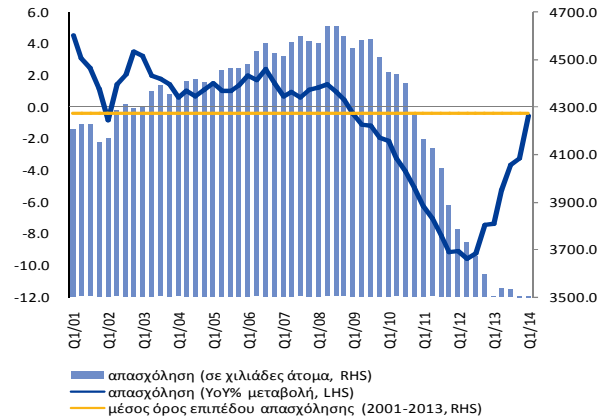
11. Αγορά Εργασίας

11.1 Ποσοστό Ανεργίας



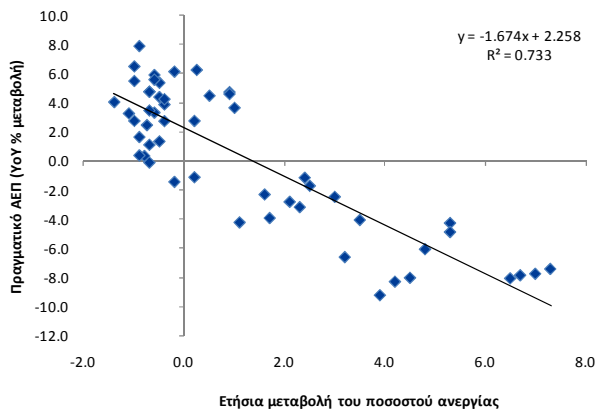
Πηγή: ΕΛ.ΣΤΑΤ, Piraeus Bank Research

11.2 Αριθμός Απασχολούμενων



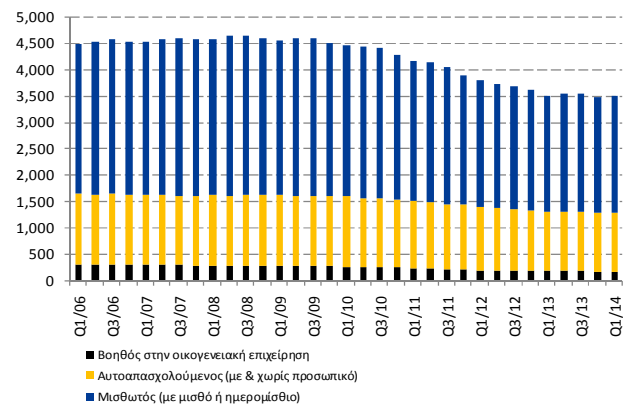
Πηγή: ΕΛ.ΣΤΑΤ, Piraeus Bank Research

11.3 Οικονομική ανάπτυξη & Ποσοστό ανεργίας



Πηγή: ΕΛ.ΣΤΑΤ, Piraeus Bank Research

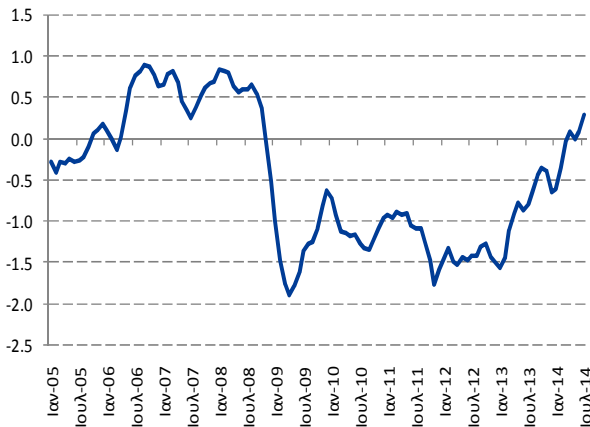
11.4 Απασχόληση κατά τομέα δραστηριότητας (nsa, χιλιάδες άτομα)



Πηγή: ΕΛ.ΣΤΑΤ, Piraeus Bank Research

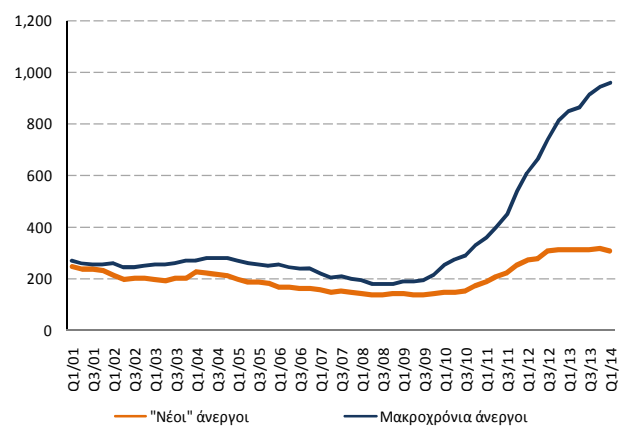
11.5 Hiring Intentions

(sa, κανονικοποιημένα στοιχεία, 3μην. κιν. μέσος)



Πηγή: European Commission DG ECFIN, Piraeus Bank Research

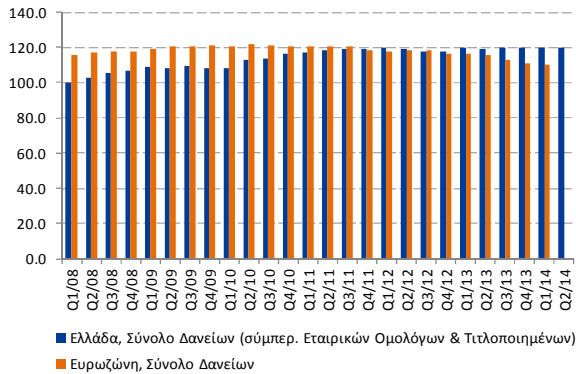
11.6 "Νέοι" Άνεργοι και Μακροχρόνια Άνεργοι (nsa, χιλιάδες άτομα)*



* Μακροχρόνια άνεργοι: αναζητούν εργασία από 12 μήνες και άνω.
 Νέοι άνεργοι: εισέρχονται πρώτη φορά στην αγορά εργασίας.
 Πηγή: ΕΛ.ΣΤΑΤ, Piraeus Bank Research

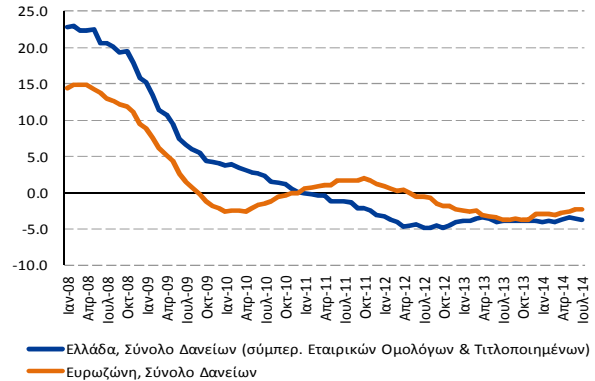
12. Τραπεζικός Τομέας

12.1 Σύνολο Δανείων (% του ΑΕΠ*)



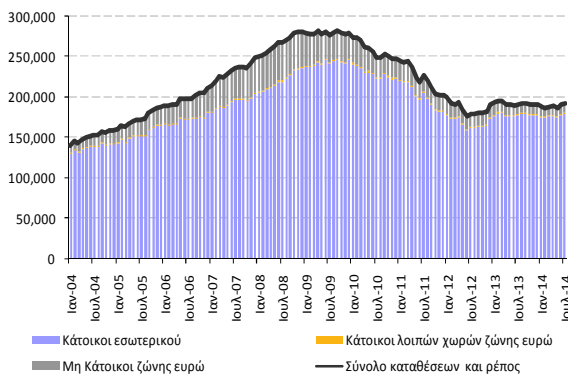
Πηγή: Τράπεζα της Ελλάδος, ΕΛ.ΣΤΑΤ, ΕΚΤ, Eurostat, Piraeus Bank Research

12.2 Σύνολο Δανείων (ετήσια % μεταβολή)



Πηγή: Τράπεζα της Ελλάδος, ΕΚΤ, Piraeus Bank Research

12.3 Σύνολο Καταθέσεων & Repos (€ εκατ.)

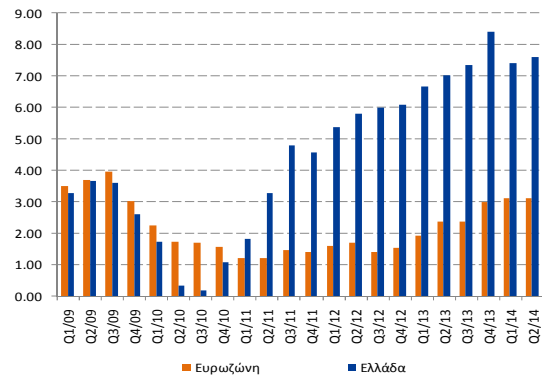


*Εκτός από υποχρεώσεις σχετιζόμενες με μεταβιβαζόμενα περιουσιακά στοιχεία (που συνεχίζουν να αναγνωρίζονται στη λογιστική)

Πηγή: Τράπεζα της Ελλάδος, Piraeus Bank Research

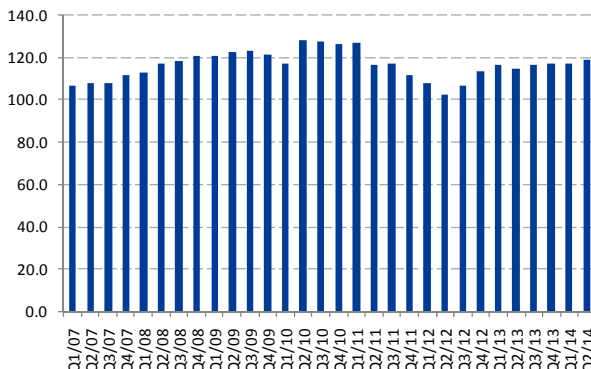
12.4 Μέσο πραγματικό επιτόκιο νέων επιχειρηματικών δάνειων (< €1 εκατ.)

(ονομαστικό επιτόκιο πλην εναρμονισμένο πληθωρισμό %)



Πηγή: Τράπεζα της Ελλάδος, ΕΚΤ, Piraeus Bank Research

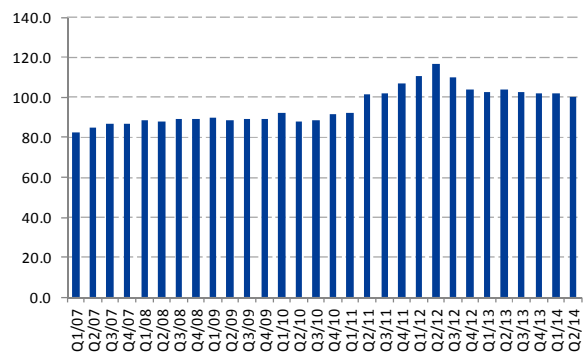
12.5 Σύνολο Καταθέσεων & Repos (% του ΑΕΠ*)



Σημείωση: Εκτός από υποχρεώσεις σχετιζόμενες με μεταβιβαζόμενα περιουσιακά στοιχεία (που συνεχίζουν να αναγνωρίζονται στη λογιστική)

Πηγή: Τράπεζα της Ελλάδος, ΕΛ.ΣΤΑΤ, Piraeus Bank Research

12.6 Δάνεια προς Καταθέσεις (%)



Σημ.: (1) Δάνεια συμπ. Ομολόγων & ττλοποιήσεων εκτός Ττε
 (2) καταθέσεις εκτός από υποχρεώσεις σχετιζόμενες με μεταβιβαζόμενα περιουσιακά στοιχεία (που συνεχίζουν να αναγνωρίζονται στη λογιστική)

Πηγή: Τράπεζα της Ελλάδος, Piraeus Bank Research



**Τα τριμηνιαία στοιχεία του ΑΕΠ αποτελούν εκτιμήσεις της Piraeus Bank Research.*



Οικονομική Ανάλυση & Αγορές

Λεκκός Ηλίας	Chief Economist	+30210 3288120	Lekkosi@piraeusbank.gr
Παπιώτη Λιάνα	Secretary	+30210 3288187	PapiotiE@piraeusbank.gr
Ζορμπα Κατερίνα			ZorbaAik@piraeusbank.gr

Ελληνική Οικονομία

Στάγγελ Ειρήνη	Manager	+30210 3288192	Staggelir@piraeusbank.gr
Γαβαλάς Δημήτρης	Junior Economic Analyst	+30216 4001737	Gavalasd@piraeusbank.gr

Αναπτυγμένες Οικονομίες

Αρακελιάν Βένη	Senior Economist	+30210 3739369	Arakelianv@piraeusbank.gr
Πολυχρονόπουλος Διονύσης	Senior Economist	+30210 3288694	Polychronopoulosd@piraeusbank.gr
Παπακώστας Χρυσοβαλάντης	Economic Analyst	+30210 3335468	Papakostasc@piraeusbank.gr
Κωνσταντού Ευαγγελία	Junior Economic Analyst	+30210 3739749	Konstantoue@piraeusbank.gr

Αναπτυσσόμενες Οικονομίες

Ρότσικα Δημητρία	Economist	+30210 3288365	Rotsikad@piraeusbank.gr
Μαργαρίτη Κωνσταντίνα	Junior Economic Analyst	+30210 3739642	Margaritik@piraeusbank.gr

Κλαδικές Μελέτες

Δαγκαλίδης Αθανάσιος	Senior Economist	+302310 293564	Athanasios.Dagalidis@piraeusbank.gr
Βλάχου Παρασκευή	Economic Analyst	+30210 3335631	Vlachoupar@piraeusbank.gr
Φραγκουλίδου Ιφιγένεια	Officer	+302310 293403	Fragkoulidou@piraeusbank.gr

Θεσμικές και Εποπτικές Εξελίξεις

Λεβεντάκης Αρτέμης	Senior Economist	+30216 4001792	Leventakisar@piraeusbank.gr
--------------------	------------------	----------------	-----------------------------

Disclaimer: Το παρόν ενημερωτικό σημείωμα συνιστά διαφημιστική ανακοίνωση ενημερωτικού περιεχομένου και δεν αποτελεί σε καμία περίπτωση επενδυτική συμβουλή ούτε υποκίνηση ή προσφορά για συμμετοχή σε οποιαδήποτε συναλλαγή. Καμία πληροφορία που εμπεριέχεται σε αυτό, δεν θα πρέπει να εκληφθεί, σε καμία περίπτωση, ως κατάλληλη επένδυση για τον παραλήπτη, ούτε μέσο επίτευξης των συγκεκριμένων επενδυτικών στόχων ή κάλυψης οποιωνδήποτε άλλων αναγκών του παραλήπτη, ούτε υποκατάστατο τυχόν συμβατικών κειμένων που αφορούν τις περιγραφόμενες σε αυτό συναλλαγές. Για τους λόγους αυτούς, κάθε επενδυτής θα πρέπει να προβεί στη δική του αξιολόγηση οποιασδήποτε πληροφορίας παρέχεται στην παρούσα επικοινωνία και δεν θα πρέπει να βασίζεται σε οποιαδήποτε τέτοια πληροφορία ως εάν αυτή αποτελούσε επενδυτική συμβουλή. Το παρόν δε συνιστά, επίσης, έρευνα στον τομέα των επενδύσεων και, συνεπώς, δεν καταρτίσθηκε από την Τράπεζα Πειραιώς σύμφωνα με τις απαιτήσεις του νόμου που αποσκοπούν στη διασφάλιση της ανεξαρτησίας της έρευνας στον τομέα των επενδύσεων. Οι πληροφορίες που εκτίθενται στο παρόν βασίζονται σε πηγές που διατίθενται στο κοινό και που θεωρούνται αξιόπιστες. Η Τράπεζα δεν φέρει καμία ευθύνη ως προς την ακρίβεια ή πληρότητα των πληροφοριών αυτών. Οι απόψεις και εκτιμήσεις που εκτίθενται στο παρόν αφορούν την τάση της εγχώριας και των διεθνών χρηματοοικονομικών αγορών κατά την αναγραφόμενη ημερομηνία και υπόκεινται σε αλλαγές χωρίς ειδοποίηση. Η Τράπεζα ενδέχεται, ωστόσο, να συμπεριλαμβάνει στο παρόν έρευνες στον τομέα των επενδύσεων, οι οποίες έχουν εκπονηθεί από τρίτα πρόσωπα που δεν ανήκουν στον όμιλο της. Η Τράπεζα δεν τροποποιεί τις ως άνω έρευνες, αλλά τις παραθέτει αυτούσιες, και, συνεπώς, δεν αναλαμβάνει οποιαδήποτε ευθύνη για το περιεχόμενο αυτών. Ο όμιλος της Τράπεζας Πειραιώς είναι ένας οργανισμός με σημαντική ελληνική, αλλά και αυξανόμενη διεθνή παρουσία, και μεγάλο εύρος παρεχόμενων επενδυτικών υπηρεσιών. Στο πλαίσιο των επενδυτικών υπηρεσιών που παρέχει η Τράπεζα ή/και άλλες εταιρείες του ομίλου της ενδέχεται να ανακύψουν περιπτώσεις σύγκρουσης συμφερόντων σε σχέση με τις παρεχόμενες στο παρόν πληροφορίες. Σχετικά επισημαίνεται ότι η Τράπεζα και οι εταιρείες του ομίλου της μεταξύ άλλων: α) Δεν υπόκειται σε καμία απαγόρευση όσον αφορά τη διαπραγμάτευση για ίδιο λογαριασμό ή στο πλαίσιο διαχείρισης χαρτοφυλακίου πριν από τη δημοσιοποίηση του παρόντος φυλλαδίου, ή την απόκτηση μετοχών πριν από δημόσια έγγραφη. β) Ενδέχεται να παρέχει έναντι αμοιβής σε κάποιον από τους εκδότες, για τους οποίους παρέχονται με το παρόν πληροφορίες, υπηρεσίες επενδυτικής τραπεζικής. γ) Ενδέχεται να συμμετέχει στο μετοχικό κεφάλαιο εκδοτών ή να έλκει άλλα χρηματοοικονομικά συμφέροντα από αυτούς. δ) Ενδέχεται να παρέχει υπηρεσίες ειδικού διαπραγματευτή ή αναδόχου σε κάποιους από τους αναφερόμενους στο παρόν εκδότες. ε) Η Τράπεζα Πειραιώς ενδεχομένως να έχει εκδώσει σημειώματα διαφορετικά ή μη συμβατά με τις πληροφορίες που εκτίθενται στο παρόν σημείωμα. Ρητά επισημαίνεται ότι: α) τα αριθμητικά στοιχεία αναφέρονται στο παρελθόν και ότι οι προηγούμενες επιδόσεις δεν αποτελούν ασφαλή ένδειξη μελλοντικών επιδόσεων. β) τα αριθμητικά στοιχεία αφορούν προσομοίωση προηγούμενων επιδόσεων και ότι οι προηγούμενες αυτές επιδόσεις δεν αποτελούν ασφαλή ένδειξη μελλοντικών επιδόσεων. γ) οι προβλέψεις σχετικά με τις μελλοντικές επιδόσεις δεν αποτελούν ασφαλή ένδειξη μελλοντικών επιδόσεων. δ) η φορολογική μεταχείριση των αναφερόμενων στο παρόν πληροφοριών και συναλλαγών εξαρτάται και από τα ατομικά δεδομένα έκαστου επενδυτή και ενδέχεται να μεταβληθεί στο μέλλον. Ως εκ τούτου ο παραλήπτης οφείλει να αναζητήσει ανεξάρτητες συμβουλές ως προς τη φορολογική νομοθεσία που τον διέπει. ε) Η Τράπεζα Πειραιώς δεν υποχρεούται να ενημερώνει ή να κρατά επίκαιρες τις πληροφορίες που εμπεριέχονται στο παρόν.