



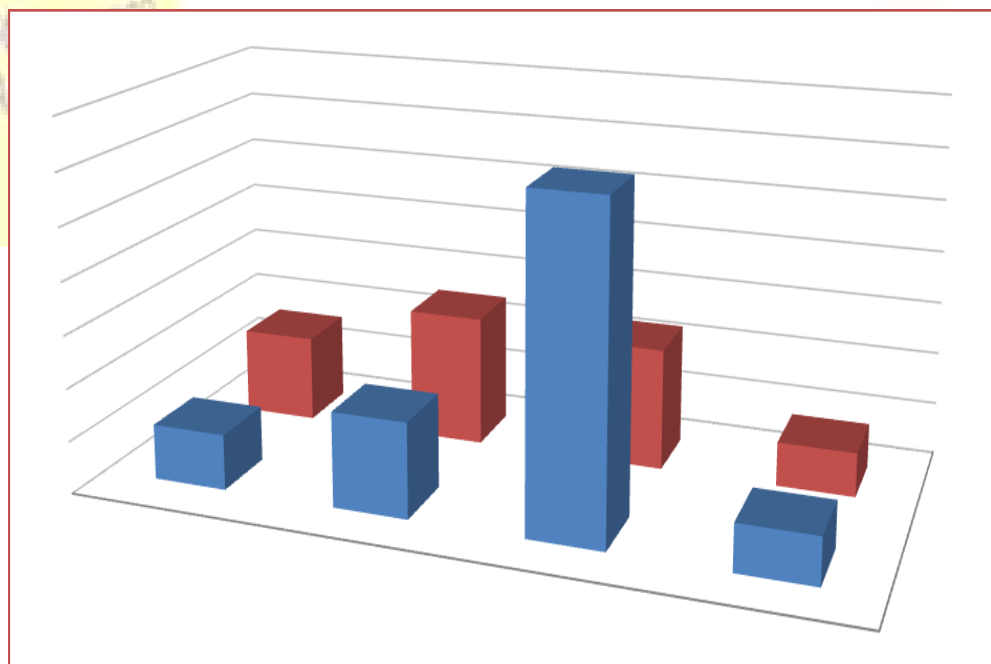
## Ασφάλιση Γενικής αστικής ευθύνης 2010

*with English supplement*

*Υπηρεσία Μελετών  
και Στατιστικής*

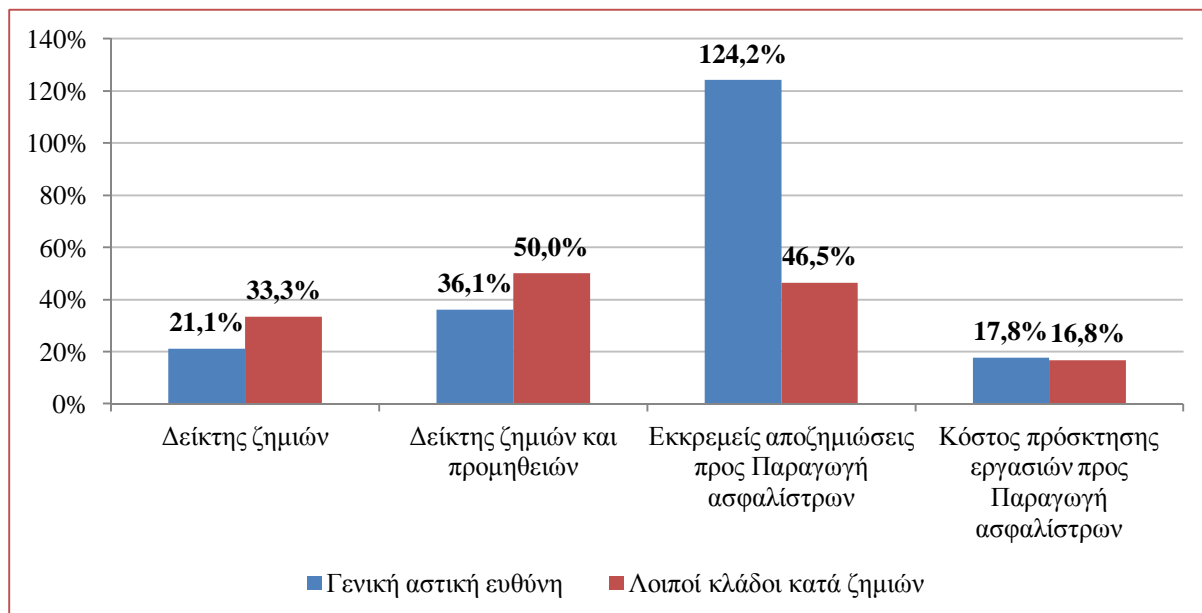
[www.eaee.gr/](http://www.eaee.gr/)

Εκδόσεις και  
Έντυπα



## Σύνοψη βασικών σημείων

Η παραγωγή ασφαλιστρών του κλάδου της Γενικής αστικής ευθύνης ανήλθε στα 85,2 εκατ. € το 2010, ελαφρώς μειωμένη κατά 0,2% σε σχέση με το 2009.



Από τη μελέτη των στοιχείων για το οικονομικό έτος 2010, προκύπτει ότι ο δείκτης ζημιών έφτασε το 21,1%, επίδοση καλύτερη σε σχέση με τους λοιπούς κλάδους ασφάλισης κατά Ζημιών (δηλαδή εκτός της Αστικής ευθύνης χειρσαίων οχημάτων) οι οποίοι έφτασαν το 33,3%. Επίσης, διαπιστώνεται ότι το κόστος πρόσκτησης εργασιών του κλάδου είναι ελαφρώς μεγαλύτερο σε σχέση με αυτό των λοιπών ασφαλίσεων κατά Ζημιών (17,8% έναντι 16,8%), με αποτέλεσμα ο δείκτης ζημιών και προμηθειών να βρίσκεται στο 36,1% για τη Γενική αστική ευθύνη έναντι 50,0% για τις λοιπές ασφαλίσεις κατά Ζημιών. Τέλος, οι εκκρεμείς αποζημιώσεις επί της παραγωγής ασφαλιστρών είναι κατά πολύ μεγαλύτερες (124,2% έναντι 46,5%).

Όταν υπολογίζονται οι χρηματοοικονομικοί δείκτες ανά είδος κάλυψης, τους υψηλότερους δείκτες ζημιών επιδεικνύουν οι εργοδοτικές καλύψεις (85,3%), οι κατασκευαστικές καλύψεις (40,6%) και οι επαγγελματικές (36,5%). Αντιθέτως, πολύ χαμηλούς δείκτες απολαμβάνουν οι ευθύνες στελεχών διοίκησης.

Τέλος, οι περισσότερες εκκρεμείς αποζημιώσεις ως προς την παραγωγή ασφαλιστρών διακρίνονται στις εργοδοτικές καλύψεις (253,9%) και στις καλύψεις προϊόντος (191,3%).

---

---

## Περιεχόμενα

Σύνοψη βασικών σημείων .....	2
Περιεχόμενα.....	3
Γραφήματα.....	3
Πίνακες .....	3
Εισαγωγή .....	4
1. Χρηματοοικονομική εικόνα.....	5
1.1 Συνολικά στοιχεία του κλάδου.....	5
1.2 Αποτελέσματα της έρευνας ΕΑΕΕ.....	7
1.3 Χρηματοοικονομικοί δείκτες .....	7
2. Μελέτη του κλάδου ανά είδος κάλυψης.....	10
2.1 Αποτελέσματα της έρευνας ανά είδος κάλυψης .....	10
2.2 Χρηματοοικονομικοί δείκτες ανά είδος κάλυψης.....	12
Παραρτήματα	
Παράρτημα 1: Κατάλογος συμμετεχόντων – List of participants	
Appendix 2: Executive summary	

## Γραφήματα

Γράφημα 1: Ασφαλιστικές επιχειρήσεις στον κλάδο Γενικής αστικής ευθύνης.....	5
Γράφημα 2: Μεριδία αγοράς κλάδου Γενικής αστικής ευθύνης 2010 .....	5
Γράφημα 3: Παραγωγή ασφαλιστρών κλάδου (εκατ. €) .....	6
Γράφημα 4: Καταβολές αποζημιώσεων κλάδου (εκατ. €).....	6
Γράφημα 5: Σύγκριση δεικτών.....	9
Γράφημα 6: Πλήθος συμβολαίων ανά κάλυψη .....	10
Γράφημα 7: Παραγωγή ασφαλιστρών ανά κάλυψη .....	10
Γράφημα 8: Πλήθος πληρωθεισών ζημιών ανά κάλυψη .....	11
Γράφημα 9: Ποσά πληρωθεισών ζημιών ανά κάλυψη .....	11

## Πίνακες

Πίνακας 1: Αποτελέσματα έρευνας ΕΑΕΕ .....	7
Πίνακας 2: Χρηματοοικονομικοί δείκτες 2010.....	8
Πίνακας 3: Χρηματοοικονομικοί δείκτες ανά είδος κάλυψης .....	12
Πίνακας 4: Κατάλογος συμμετεχόντων (List of participants) .....	13

---

## Εισαγωγή

Η Υπηρεσία Μελετών και Στατιστικής της ΕΑΕΕ κατέγραψε, μελέτησε και παρουσιάζει στην παρούσα έκδοση τα στατιστικά στοιχεία του κλάδου της Γενικής αστικής ευθύνης. Η καθοδήγηση της μελέτης έγινε από την επιτροπή Αστικής ευθύνης και επαγγελματικών ευθυνών της ΕΑΕΕ.

Οι ασφαλιστικές επιχειρήσεις – μέλη ανταποκρίθηκαν σε ενιαίο ερωτηματολόγιο το οποίο ζητούσε πληροφόρηση σχετικά με τα στοιχεία του κλάδου (παραγωγή ασφαλιστρών, αποζημιώσεις, προβλέψεις κτλ.) τα οποία αφορούσαν στο οικονομικό έτος 2010. Συνολικά, συλλέχθηκαν 19 απαντήσεις από ασφαλιστικές επιχειρήσεις – μέλη οι οποίες συγκέντρωσαν μερίδιο 91,4% του κλάδου Γενικής αστικής ευθύνης το 2010.

Στο πρώτο κεφάλαιο της έκδοσης παρουσιάζονται τα χρηματοοικονομικά στοιχεία του κλάδου όπως αυτά καταγράφηκαν λογιστικά στο τέλος του έτους και υπολογίζονται οι σχετικοί αριθμοδείκτες. Στο δεύτερο κεφάλαιο παρουσιάζονται και γίνονται αντικείμενο επεξεργασίας τα στοιχεία του κλάδου (παραγωγή, αποζημιώσεις, προβλέψεις κτλ.) αναλυτικά ανά είδος παρεχόμενης κάλυψης (επαγγελματική, προϊόντος, κατασκευαστών, εργοδοτική, ευθύνης στελεχών διοίκησης, γενική).

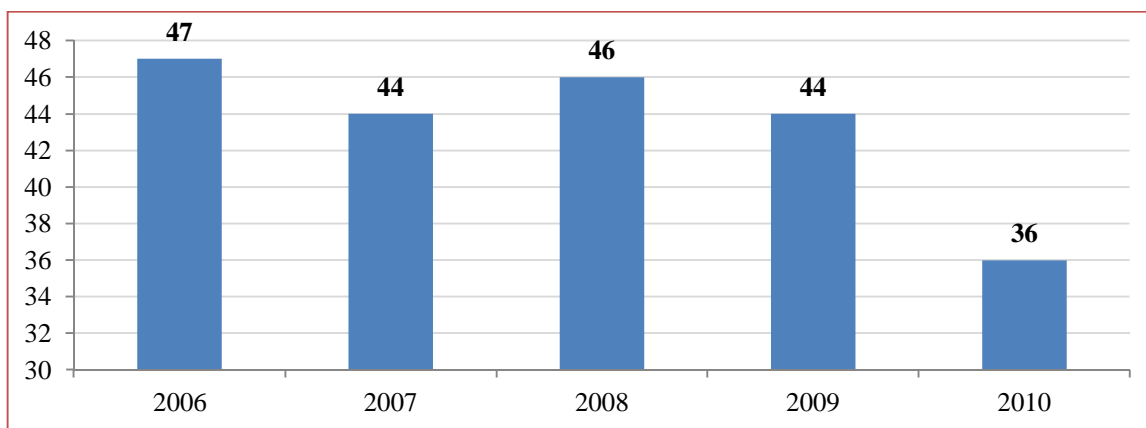
Στα παραρτήματα περιέχεται ο κατάλογος των ασφαλιστικών επιχειρήσεων οι οποίες απάντησαν στο ερωτηματολόγιο και η σύνοψη βασικών σημείων στα Αγγλικά (executive summary).

## 1. Χρηματοοικονομική εικόνα

### 1.1 Συνολικά στοιχεία του κλάδου

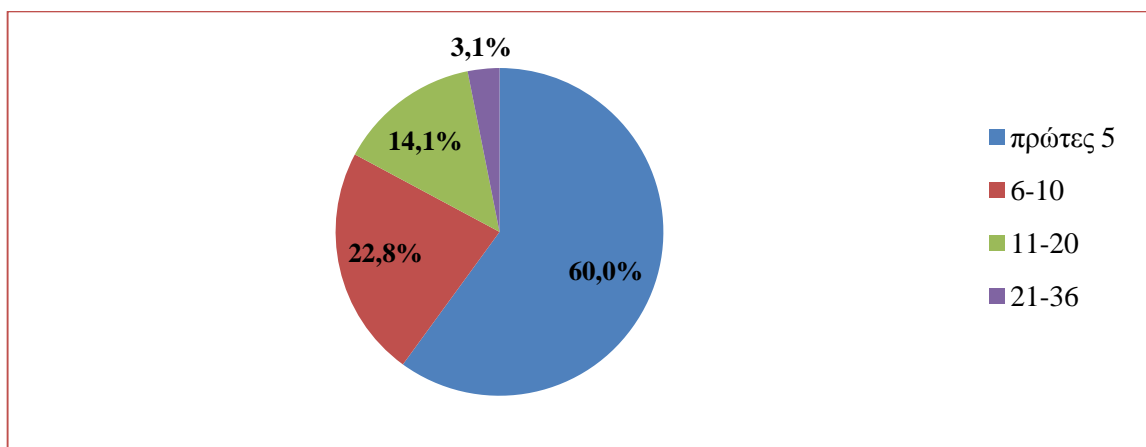
Κατά τη διάρκεια του 2010, 36 ασφαλιστικές επιχειρήσεις δραστηριοποιήθηκαν στον κλάδο της Γενικής αστικής ευθύνης (κλάδος 13). Από αυτές, 28 είχαν τη μορφή της Ανώνυμης ασφαλιστικής εταιρίας και 8 του Υποκαταστήματος αλλοδαπής ασφαλιστικής επιχείρησης. Στο παρακάτω γράφημα φαίνεται η εξέλιξη του αριθμού των ασφαλιστικών επιχειρήσεων οι οποίες ήταν ενεργές στον κλάδο την τελευταία πενταετία.

**Γράφημα 1: Ασφαλιστικές επιχειρήσεις στον κλάδο Γενικής αστικής ευθύνης**



Το σύνολο παραγωγής ασφαλίσεων από πρωτασφαλίσεις (συμπεριλαμβανομένου του δικαιώματος συμβολαίου) για τον κλάδο της Γενικής αστικής ευθύνης το 2010, ανήλθε στα 85,2 εκατομμύρια € σύμφωνα με την έρευνα για την παραγωγή ασφαλίσεων<sup>1</sup>, μειωμένο κατά 0,2% σε σχέση με το 2009. Αντιθέτως, ο συγκεκριμένος κλάδος είχε μεγεθυνθεί κατά 8,3% το 2009 σε σχέση με το 2008.

**Γράφημα 2: Μερίδια αγοράς κλάδου Γενικής αστικής ευθύνης 2010**

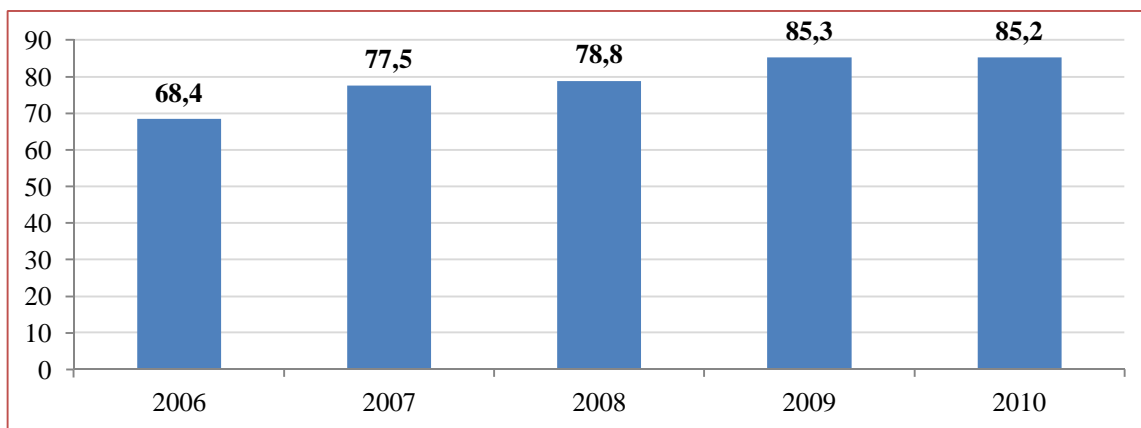


<sup>1</sup> Η πλήρης σχετική έκδοση της Υπηρεσίας Μελετών και Στατιστικής για την παραγωγή ασφαλίσεων για το σύνολο των κλάδων έτους 2010 είναι διαθέσιμη στο σύνδεσμο: <http://www.eaee.gr/cms/uploads/oikmel-premium2010gr.pdf>

## Χρηματοοικονομική εικόνα

Η κατανομή της παραγωγής ασφαλίσεων ανά ασφαλιστική επιχείρηση δείχνει ότι υπάρχει μεγάλη συγκέντρωση μεριδίων αγοράς σε λίγες επιχειρήσεις. Χαρακτηριστικά, από τις 36 επιχειρήσεις που άσκησαν τον κλάδο κατά το 2010, οι 5 πρώτες είχαν μερίδιο αγοράς 60,0% (από 57,1% το 2009) και οι 10 πρώτες 82,8% (από 79,4% το 2009).

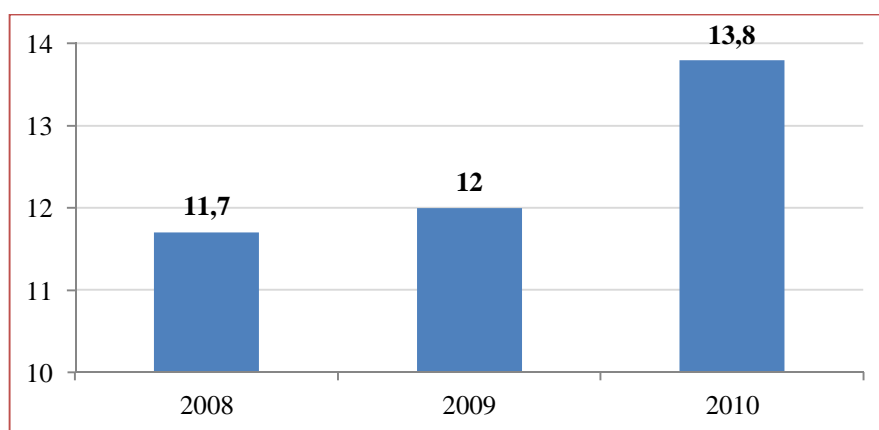
**Γράφημα 3: Παραγωγή ασφαλίσεων κλάδου (εκατ. €)**



Επίσης, να σημειωθεί ότι η ποσοστιαία συμμετοχή του κλάδου στις ασφαλίσεις κατά ζημιών μειώθηκε από 2,9% το 2009 στο 2,8% το 2010. Αντιθέτως σταθερή παραμένει η σχέση μεταξύ του κλάδου και των λοιπών ασφαλίσεων κατά ζημιών (δηλαδή εκτός της αστικής ευθύνης χερσαίων οχημάτων) περίπου στο 8,1%.

Τέλος, οι αποζημιώσεις οι οποίες καταβλήθηκαν από τις ασφαλιστικές επιχειρήσεις για το συγκεκριμένο κλάδο έφτασαν τα 13,8 εκατομμύρια €, αυξημένες κατά 14,7% σε σχέση με το 2009 (12 εκατ. €).

**Γράφημα 4: Καταβολές αποζημιώσεων κλάδου (εκατ. €)**



<sup>2</sup> Η πλήρης σχετική έκδοση της Υπηρεσίας Μελετών και Στατιστικής για τις αποζημιώσεις για το σύνολο των κλάδων έτους 2010 είναι διαθέσιμη στο σύνδεσμο: <http://www.eaee.gr/cms/uploads/oikmel-claims2010gr.pdf>

# Χρηματοοικονομική εικόνα

## 1.2 Αποτελέσματα της έρευνας ΕΑΕΕ

Στον πίνακα 1 παρουσιάζονται τα βασικά στοιχεία του κλάδου έτσι όπως καταγράφονται από την έρευνα της ΕΑΕΕ με βάση τις αθροιστικές απαντήσεις των 19 ασφαλιστικών επιχειρήσεων<sup>3</sup> - μελών που ανταποκρίθηκαν στο ερωτηματολόγιο της ΕΑΕΕ, οι οποίες κατείχαν μερίδιο αγοράς 91,4% το 2010. Τα στοιχεία αφορούν στο οικονομικό έτος 2010.

**Πίνακας 1: Αποτελέσματα έρευνας ΕΑΕΕ**

	€
Παραγωγή ασφαλιστρών <sup>4</sup>	77.809.188
Εκδοθέντα συμβόλαια (πλήθος)	67.463
Απόθεμα μη δεδουλευμένων ασφαλιστρών 2009	41.508.775
Απόθεμα μη δεδουλευμένων ασφαλιστρών 2010	26.706.735
Πληρωθείσες ζημιές	10.438.357
Πλήθος δηλωθεισών ζημιών	2.739
Απόθεμα εκκρεμών ζημιών 2009	87.496.420
Απόθεμα εκκρεμών ζημιών 2010	96.617.504
Πλήθος εκκρεμών ζημιών 2010	4.825
Προμήθειες παραγωγής	13.868.885
Γενικά έξοδα κλάδου <sup>5</sup>	8.089.330

Πηγή: Στοιχεία ασφαλιστικών επιχειρήσεων – μελών ΕΑΕΕ

## 1.3 Χρηματοοικονομικοί δείκτες

Από τα συγκεντρωμένα στοιχεία του κλάδου, τα οποία καταγράφηκαν στην προηγούμενη παράγραφο, είναι δυνατόν να υπολογιστούν αριθμοδείκτες οι οποίοι επιτρέπουν την ετήσια παρακολούθηση της λειτουργικής συμπεριφοράς του κλάδου αλλά και τη σύγκρισή της με αυτή άλλων κλάδων<sup>6</sup>. Στο πλαίσιο της παρούσας μελέτης, η οικονομική λειτουργία του κλάδου συγκρίνεται με αυτή των λοιπών κλάδων ασφαλίσεων κατά ζημιών (δηλαδή πλην της αστικής ευθύνης χερσαίων οχημάτων) και εμφανίζονται στον πίνακα 2.

Ο δείκτης ζημιών<sup>7</sup> (υπολογισμένος με βάση τη δεδουλευμένη παραγωγή ασφαλιστρών) είναι χαμηλότερος στον κλάδο της Γενικής αστικής ευθύνης σε σχέση με τους Λοιπούς

<sup>3</sup> Τα ονόματα των ασφαλιστικών επιχειρήσεων οι οποίες απάντησαν στο ερωτηματολόγιο περιέχονται στο 2<sup>ο</sup> παράρτημα.

<sup>4</sup> Συμπεριλαμβανομένου του δικαιώματος συμβολαίου

<sup>5</sup> Επισημαίνεται ότι η αναγραφόμενη τιμή των γενικών εξόδων δεν απεικονίζει πλήρως τα δεδομένα του κλάδου επειδή δεν στάθηκε δυνατό για όλες τις ασφαλιστικές επιχειρήσεις να ανταποκριθούν στη μέτρησή τους.

<sup>6</sup> Όπως προκύπτουν από σχετικές εκδόσεις της Υπηρεσίας Μελετών και Στατιστικής «Επισκόπηση με Αριθμοδείκτες» για το σύνολο των κλάδων, διαθέσιμες από την ιστοσελίδα της ΕΑΕΕ: [www.eaee.gr](http://www.eaee.gr) / Εκδόσεις – Έντυπα.

<sup>7</sup> Loss ratio

## Χρηματοοικονομική εικόνα

κλάδους κατά ζημιών (δηλαδή εκτός της Αστικής ευθύνης χειρσαίων οχημάτων), 21,1% έναντι 33,3%. Επίσης, ο δείκτης ζημιών και προμηθειών είναι αρκετά χαμηλότερος έναντι του αντίστοιχου δείκτη για τις λοιπές ασφαλίσεις κατά Ζημιών, 36,1% έναντι 50%.

Αντιθέτως, ο κλάδος εμφανίζει μεγαλύτερο ποσοστό εκκρεμών αποζημιώσεων τέλους έτους, τόσο ως προς την εγγεγραμμένη παραγωγή ασφαλιστρών (124,2% έναντι 46,5%), όσο και ως προς τις ζημιές<sup>8</sup> του έτους (494,0% έναντι 139,1%).

Συγκριτικά με τους λοιπούς κλάδους κατά Ζημιών, ο κλάδος της Γενικής αστικής ευθύνης προσφέρει μεγαλύτερο ποσοστό επί της εγγεγραμμένης παραγωγής ασφαλιστρών του ως κόστος πρόσκτησης εργασιών.

### Πίνακας 2: Χρηματοοικονομικοί δείκτες 2010

	Γενική αστική ευθύνη	Λοιποί κλάδοι κατά ζημιών
Δείκτης ζημιών	21,1%	33,3%
Δείκτης ζημιών και προμηθειών <sup>9</sup>	36,1%	50,0%
Μέσο ασφάλιστρο (€)	1.153,36	-
Εκκρεμείς αποζημιώσεις (τέλους έτους) / Παραγωγή ασφαλιστρών	124,2%	46,5%
Εκκρεμείς αποζημιώσεις (τέλους έτους) / Σύνολο αποζημιώσεων (αναλογία έτους)	494,0%	139,1%
Μέση συχνότητα ζημιών (προσέγγιση)	4,1%	-
Κόστος πρόσκτησης εργασιών προς Παραγωγή ασφαλιστρών <sup>10</sup>	17,8%	16,8%
Γενικά έξοδα κλάδου προς Παραγωγή ασφαλιστρών <sup>11</sup>	10,4%	-

Πηγή: Στοιχεία ασφαλιστικών επιχειρήσεων – μελών ΕΑΕΕ, στοιχεία ασφαλιστικής αγοράς για λοιπούς κλάδους

Επιλεγμένοι δείκτες από τον παραπάνω πίνακα εμφανίζονται στο γράφημα 5 της επόμενης σελίδας.

<sup>8</sup> Καταβολές αποζημιώσεων συν διαφορά αποθεμάτων εκκρεμών ζημιών αρχής και τέλους χρήσης.

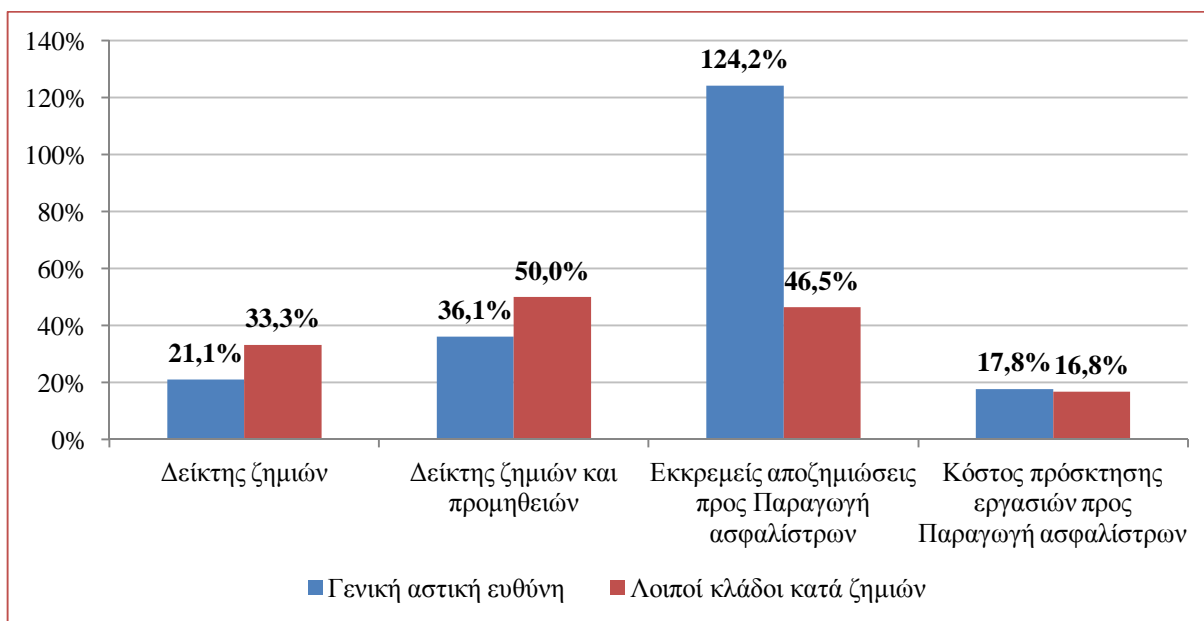
<sup>9</sup> Επί δεδουλευμένων ασφαλιστρών. Στις προμήθειες δεν έχει συνυπολογιστεί η διαφορά των μεταφερομένων εξόδων πρόσκτησης.

<sup>10</sup> Ο δείκτης έχει υπολογιστεί με βάση την εγγεγραμμένη παραγωγή χωρίς να έχουν συνυπολογιστεί οι διαφορές των μεταφερόμενων εξόδων πρόσκτησης.

<sup>11</sup> Υπενθυμίζεται ότι η τιμή των γενικών εξόδων δεν απεικονίζει πλήρως τα δεδομένα του κλάδου επειδή δεν στάθηκε δυνατό για όλες τις ασφαλιστικές επιχειρήσεις να ανταποκριθούν στη μέτρησή τους.

# Χρηματοοικονομική εικόνα

Γράφημα 5: Σύγκριση δεικτών

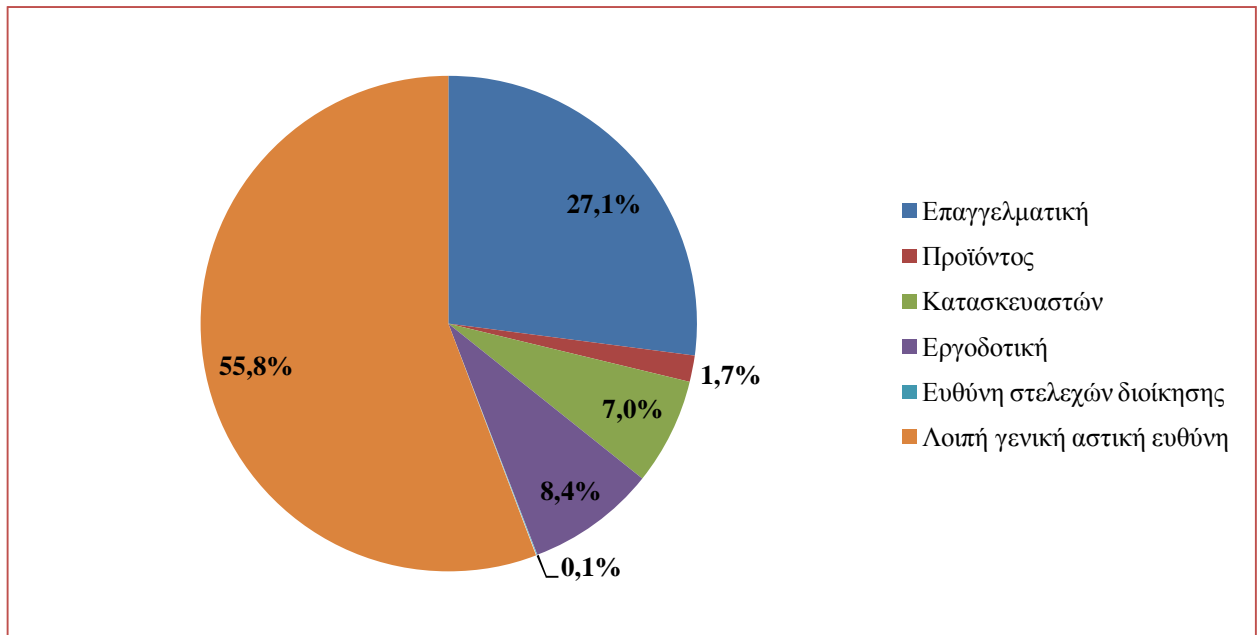


## 2. Μελέτη του κλάδου ανά είδος κάλυψης

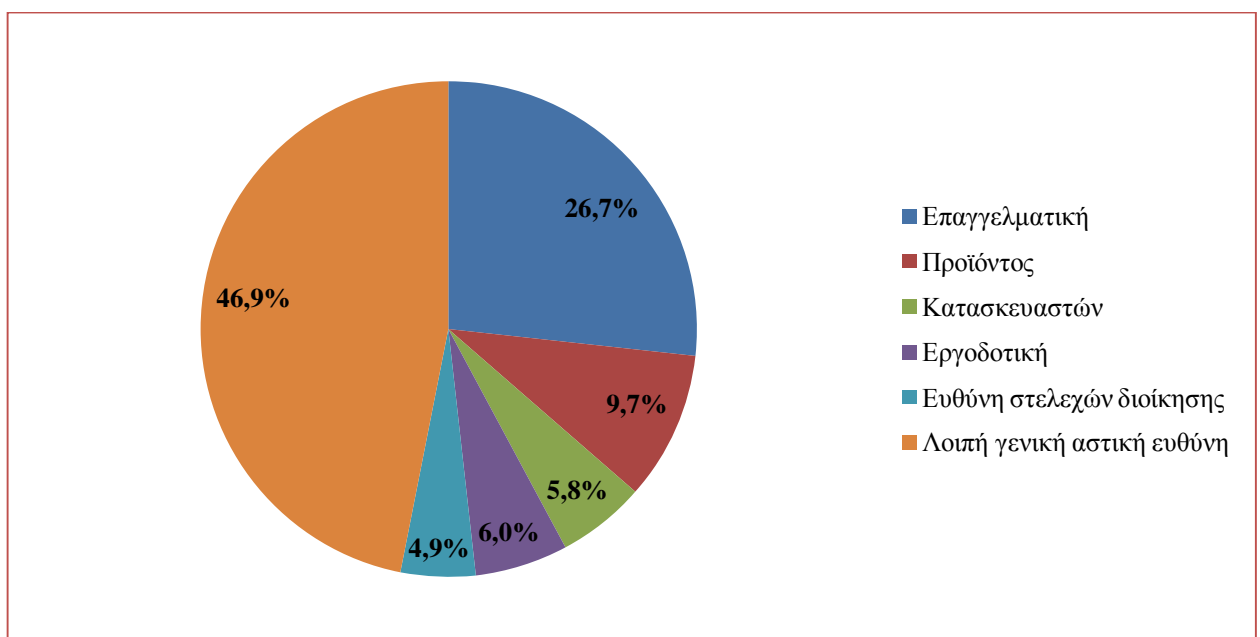
### 2.1 Αποτελέσματα της έρευνας ανά είδος κάλυψης

Η κατανομή του πλήθους των συμβολαίων, της παραγωγής ασφαλίσεων της Γενικής αστικής ευθύνης ανά είδος κάλυψης φαίνονται στα παρακάτω γραφήματα.

Γράφημα 6: Πλήθος συμβολαίων ανά κάλυψη



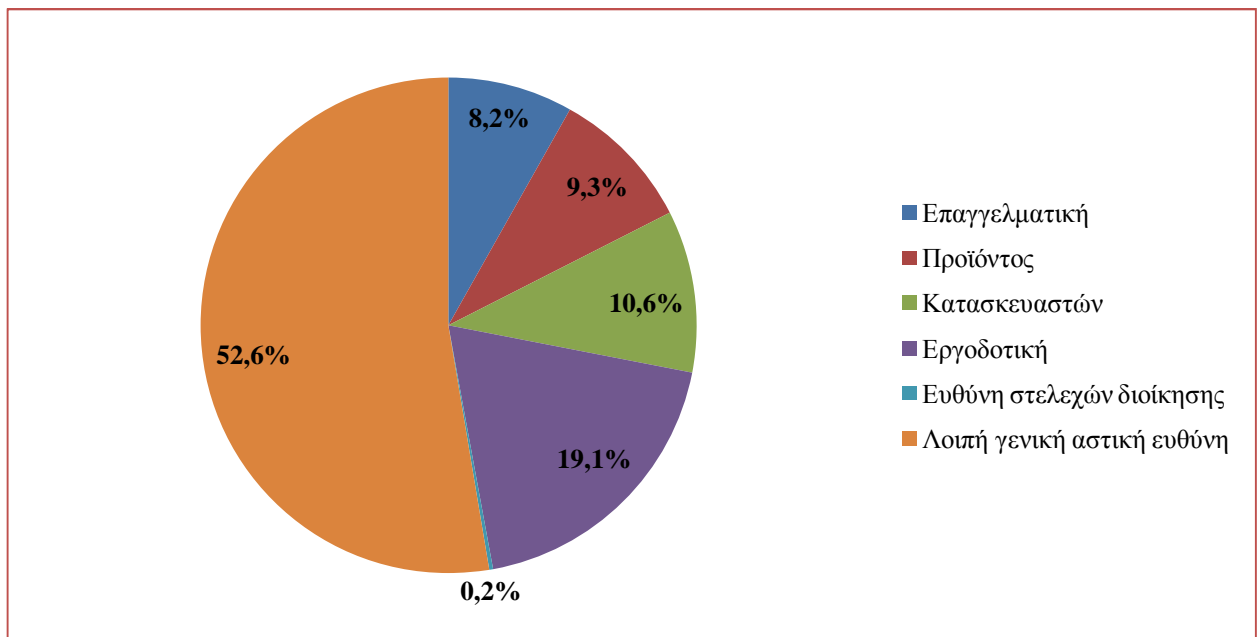
Γράφημα 7: Παραγωγή ασφαλίσεων ανά κάλυψη



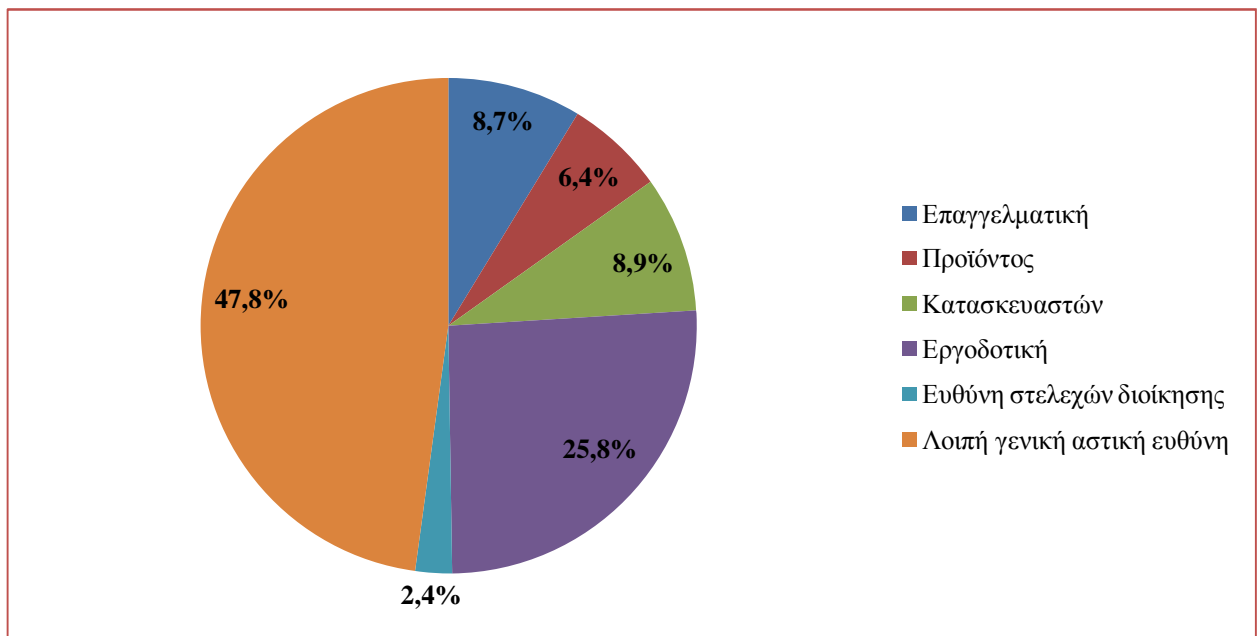
## Μελέτη του κλάδου ανά είδος κάλυψης

Αντιστοίχως, το πλήθος των πληρωθεισών ζημιών καθώς και τα αντίστοιχα ποσά αυτών κατανέμονται ανά κάλυψη όπως δείχνουν τα παρακάτω γραφήματα.

**Γράφημα 8: Πλήθος πληρωθεισών ζημιών ανά κάλυψη**



**Γράφημα 9: Ποσά πληρωθεισών ζημιών ανά κάλυψη**



## Μελέτη του κλάδου ανά είδος κάλυψης

### 2.2 Χρηματοοικονομικοί δείκτες ανά είδος κάλυψης

Στον παρακάτω πίνακα παρατίθενται οι χρηματοοικονομικοί δείκτες ανά είδος κάλυψης της Γενικής αστικής ευθύνης και συγκρίνονται με το σύνολο του κλάδου της Γενικής αστικής ευθύνης. Τα δεδομένα προέκυψαν από έρευνα της ΕΑΕΕ.

Πίνακας 3: Χρηματοοικονομικοί δείκτες ανά είδος κάλυψης

	Επαγγελματική	Προϊόντος	Κατασκευαστών	Εργοδοτική	Ευθύνη στελεχών διοίκησης	Γενική	Σύνολο
Μέσο ασφάλιστρο (€)	1.138,32	6.616,41	953,66	828,64	69.275,96	969,63	<b>1.153,36</b>
Μέση πληρωθείσα ζημία (€)	3.946,07	2.559,60	3.110,11	5.008,69	35.435,58	3.366,86	<b>3.704,17</b>
Μέση εκκρεμής ζημία (€)	33.692,78	48.860,94	10.709,65	42.930,54	16.765,00	14.304,33	<b>20.024,35</b>
Δείκτης ζημιών	36,5%	28,2%	40,6%	85,3%	1,1%	7,7%	<b>21,1%</b>
Εκκρεμείς αποζημιώσεις / Πληρωθείσες αποζημιώσεις και διαφορά εκκρεμών αποζημιώσεων	265,6%	671,4%	383,4%	300,7%	385,4%	1089,7%	<b>494,0%</b>
Εκκρεμείς αποζημιώσεις προς παραγωγή ασφαλίσεων	98,0%	191,3%	153,0%	253,9%	4,4%	117,5%	<b>124,2%</b>

## Παραρτήματα

### Παράρτημα 1: Κατάλογος συμμετεχόντων – List of participants

Η Επιτροπή Γενικής αστικής ευθύνης της ΕΑΕΕ επιθυμεί να ευχαριστήσει τις παρακάτω ασφαλιστικές επιχειρήσεις – μέλη που ανταποκρίθηκαν στο σχετικό ερωτηματολόγιο το οποίο υποστήριξε το μελετητικό έργο της παρούσας έκδοσης.

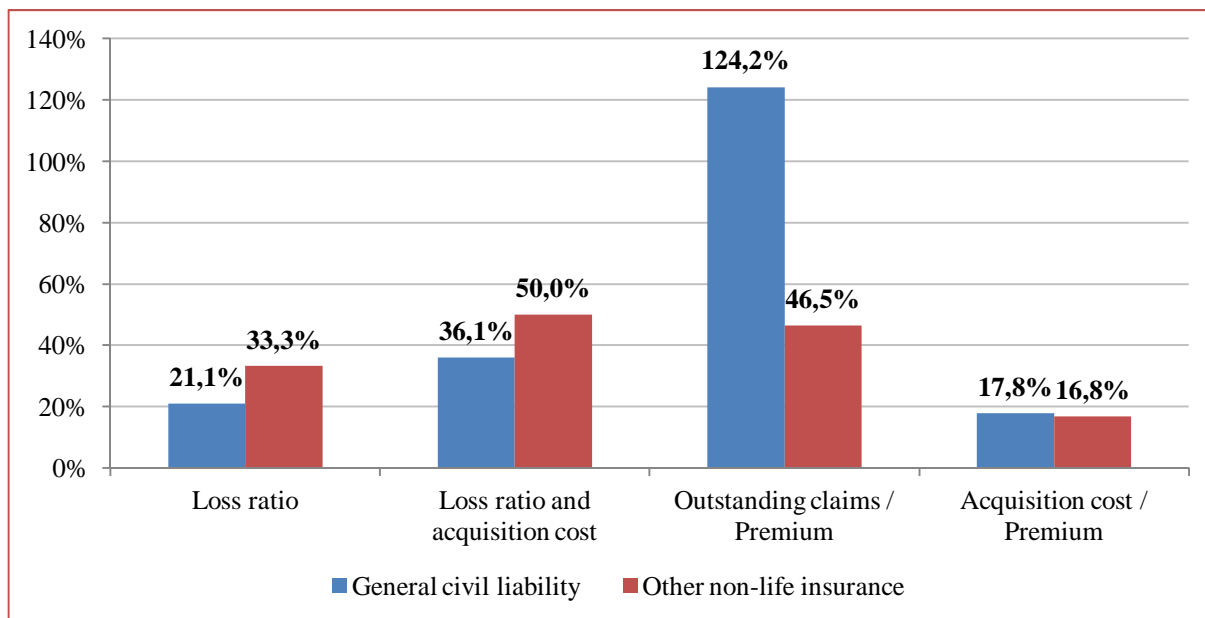
*HAIC's General liability committee wishes to thank the following insurance enterprises – members for their response to the questionnaire that supported the undertaken study.*

### Πίνακας 4: Κατάλογος συμμετεχόντων (List of participants)

1. ALLIANZ ΕΛΛΑΣ Α.Α.Ε.
2. AXA Α.Α.Ε.
3. E F G EUROLIFE Α.Ε.Γ.Α.
4. GENERALI HELLAS Α.Α.Ε.
5. HDI - GERLING INDUSTRIE VERSICHERUNG A.G.
6. INTERLIFE Α.Α.Ε.Γ.Α.
7. NATIONAL UNION FIRE INS.CO OF PITTSBURGH
8. NP INSURANCE - ΝΕΟΣ ΠΟΣΕΙΔΩΝ Α.Ε.Α.Ε.
9. ERGO HELLAS Α.Α.Ε. ΖΗΜΙΩΝ
10. ΑΓΡΟΤΙΚΗ ΑΣΦΑΛΙΣΤΙΚΗ Α.Ε.
11. ΑΙΓΑΙΟΝ Α.Α.Ε.
12. ΔΙΕΘΝΗΣ ΕΝΩΣΙΣ Α.Α.Ε
13. ΔΥΝΑΜΙΣ Α.Ε.Γ.Α.
14. ΕΘΝΙΚΗ Α.Ε.Ε.Γ.Α.
15. ΕΥΡΩΠΑΪΚΗ ΠΙΣΤΗ Α.Ε.Γ.Α.
16. ΙΝΤΕΡΑΜΕΡΙΚΑΝ Ε.Ε.Α. ΖΗΜΙΩΝ
17. ΚΥΠΡΟΥ ΑΣΦΑΛΙΣΤΙΚΗ
18. ΣΙΔΕΡΗΣ Γ. ΑΣΦΑΛΕΙΑΙ Α.Ε.Γ.Α.
19. ΥΔΡΟΓΕΙΟΣ Α.Α.Α.Ε.

## Appendix 2: Executive summary

Premium for the General liability insurance branch amounted at 85.2 million € in 2010, slightly decreased by 0.2% in relation to 2009.



After the data for the year 2010 were studied, loss ratio was estimated at 21.1%, a value which is better than the 33.3% achieved by the other Non-life insurance branches (Non-life except Motor vehicle liability). Also, acquisition cost is found to be higher to the one for the other non-life insurance branches (17.8% instead of 16.8%) and the combined ratio of loss and acquisition cost is 36.1% (50.0% for the other Non-life insurance business). Finally, the outstanding claims on premium are high for the General civil liability insurance compared to the other Non-life business (124.2% instead of 46.5%).

When the financial ratios are calculated for the each insurance cover, the higher loss ratios are found for the employers' liability (85.3%), the constructions' liability (40.6%) and the professional liability (36.5%). On the contrary, much lower loss ratios are scored by the D&O liability.

Finally, the highest ratio of outstanding claims to premium was calculated for the employers' liability (253.9%) and the products' liability (191.3%).



# ΕΚΔΟΣΕΙΣ - ΜΕΛΕΤΕΣ

## ΥΠΗΡΕΣΙΑ ΜΕΛΕΤΩΝ ΚΑΙ ΣΤΑΤΙΣΤΙΚΗΣ

### ΕΝΩΣΗ ΑΣΦΑΛΙΣΤΙΚΩΝ ΕΤΑΙΡΙΩΝ ΕΛΛΑΔΟΣ



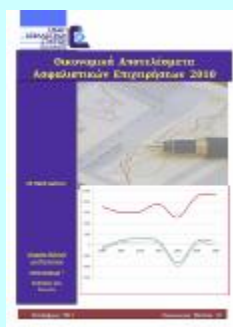
#### **21. Νομική προστασία 2010**

<http://www.eae.gr/cms/uploads/oikmel-LegalExpenses2010gr.pdf>



#### **20. Παραγωγή ασφαλίσεων πρώτου εξαμήνου 2011**

<http://www.eae.gr/cms/uploads/oikmel-premiumhalf2011gr.pdf>



#### **19. Οικονομικά αποτελέσματα 2010**

<http://www.eae.gr/cms/uploads/oikmel-companies2010gr.pdf>



#### **18. Αποζημιώσεις 2010**

<http://www.eae.gr/cms/uploads/oikmel-claims2010gr.pdf>



#### **17. Παραγωγή ασφαλίσεων 2010**

<http://www.eae.gr/cms/uploads/oikmel-premium2010gr.pdf>



# ΕΚΔΟΣΕΙΣ

## ΥΠΗΡΕΣΙΑ ΜΕΛΕΤΩΝ ΚΑΙ ΣΤΑΤΙΣΤΙΚΗΣ

### ΕΝΩΣΗ ΑΣΦΑΛΙΣΤΙΚΩΝ ΕΤΑΙΡΙΩΝ ΕΛΛΑΔΟΣ



#### **16. Ασφάλιση Μεταφερόμενων Εμπορευμάτων 2010**

<http://www.eaee.gr/cms/uploads/oikmel-cargo2010gr.pdf>



#### **15. Ασφάλιση Σκαφών Αναψυχής 2010**

<http://www.eaee.gr/cms/uploads/oikmel-yacht2010gr.pdf>



#### **14. Ασφάλιση Πληρωμάτων Πλοίων 2010**

<http://www.eaee.gr/cms/uploads/oikmel-CrewInsurance2010gr.pdf>



#### **13. Οικονομική κρίση και ύφεση: οι επιπτώσεις στις Ασφαλιστικές Επιχειρήσεις**

<http://www.eaee.gr/cms/uploads/oikmel-financialcrisisgr.pdf>



#### **12. Ασφάλιση Μεταφερομένων εμπορευμάτων 2009**

<http://www.eaee.gr/cms/uploads/oikmel-cargo2009gr.pdf>

## **Ε.Α.Ε.Ε. – Υπηρεσία Μελετών και Στατιστικής**

**H.A.I.C. – Research and Statistics Department**

Ιωάννης Φασόης, M.A.

+30 210 33 34 104

[fasois@eae.gr](mailto:fasois@eae.gr)

Κωνσταντίνος Σταθόπουλος, M.Sc., M.Res.

+30 210 33 34 109

[cstathopoulos@eae.gr](mailto:cstathopoulos@eae.gr)



**Ένωση Ασφαλιστικών Εταιριών Ελλάδος**

ΞΕΝΟΦΩΝΤΟΣ 10 • 105 57 ΑΘΗΝΑ • ΤΗΛ. 210 3334100 • e-mail: [info@eae.gr](mailto:info@eae.gr)