

ΔΕΛΤΙΟ ΤΥΠΟΥ

Ιδιαίτερα σημαντική η συνεισφορά του Τουρισμού και ειδικότερα του Ξενοδοχειακού Κλάδου στην εθνική οικονομία.

Σημαντική ήταν η αύξηση που παρουσίασε ο εισερχόμενος τουρισμός προς τη χώρα μας την τελευταία διετία (2013-2014), καθώς οι αφίξεις των αλλοδαπών τουριστών εκτιμάται ότι ξεπέρασαν το επίπεδο ρεκόρ των 21 εκατ. το 2014. Ως εκ τούτου, όπως επισημαίνεται στην κλαδική μελέτη που κυκλοφόρησε πρόσφατα από τη Διεύθυνση Οικονομικών Μελετών της ICAP Group, η συνεισφορά του ξενοδοχειακού κλάδου στην εθνική οικονομία είναι σημαντική, καθώς το συνολικό μέγεθος της αγοράς των ξενοδοχείων πέντε, τεσσάρων και τριών αστέρων εκτιμάται σε πάνω από €3 δισ. αυξημένο, κατά το ποσοστό της τάξης του 12% το 2014 σε σχέση με το 2013.

Αφίξεις αλλοδαπών και σύνολο διανυκτερεύσεων στην Ελλάδα (2008-2014)		
Έτος	Αφίξεις	Διαν/σεις
2008	15.938.806	64.073.727
2009	14.914.534	64.292.443
2010	15.007.490	65.059.095
2011	16.427.247	69.138.050
2012	15.517.621	63.054.739
2013	17.919.580	70.089.017
2014*	21.500.000	72.841.000**
* εκτίμηση		
** στοιχεία Eurostat δεκάμηνου 2014		
Μ.Δ.: μη διαθέσιμο		
Πηγή: ΕΛΣΤΑΤ		

Αν λάβει κανείς υπόψη του ότι, η Ελλάδα κατατάσσεται στην 17^η θέση της παγκόσμιας κατάταξης βάσει αριθμού αφίξεων (στοιχεία WTO 2012), οι αλλοδαποί τουρίστες αποτελούν τον κύριο «πελάτη» για τις ξενοδοχειακές επιχειρήσεις της χώρας μας, καθώς πάνω από το 70% του συνόλου των διανυκτερεύσεων στα διάφορα ξενοδοχειακά καταλύματα πραγματοποιούνται από αλλοδαπούς. Σύμφωνα με τα αποτελέσματα της Κλαδικής Μελέτης, αλλά και με βάση τις εκτιμήσεις παραγόντων του τουρισμού, το 2014 εκτιμάται ότι αφίχθησαν στη χώρα μας περίπου **21,5 εκατ. τουρίστες**, ενώ σύμφωνα με στοιχεία της Eurostat παρατηρεί κανείς ότι, το σύνολο των **διανυκτερεύσεων** που πραγματοποιήθηκαν στα ξενοδοχειακά καταλύματα της χώρας το **δεκάμηνο του 2014 ξεπέρασαν το σύνολο των διανυκτερεύσεων ολόκληρου του**

έτους 2013.

ICAP Group A.E.

ΕΠΙΧΕΙΡΗΜΑΤΙΚΗ ΠΛΗΡΟΦΟΡΗΣΗ, ΣΥΜΒΟΥΛΟΙ ΔΙΟΙΚΗΣΗΣ
ΚΑΙ ΥΠΗΡΕΣΙΕΣ ΠΡΟΣ ΕΠΙΧΕΙΡΗΣΕΙΣ
Γραφείο Τύπου
Ελευθερίου Βενιζέλου 2, 176 76 Καλλιθέα
τηλ: 210 7200 000, fax: 210 7220 815
e-mail: icap@icap.gr

Όπως σημειώνει ο Senior Consultant της ICAP GROUP, Κωνσταντίνος Παλαιολόγος, ο οποίος επιμελήθηκε την εν λόγω κλαδική μελέτη, οι δύο σημαντικότερες αγορές για το ελληνικό τουριστικό προϊόν κατά τα τελευταία χρόνια είναι η **Γερμανία** και η **Βρετανία**. Συγκεκριμένα, το **2013** στη χώρα μας αφίχθησαν **2,3 εκατ. Γερμανοί** και **1,8 εκατ. Βρετανοί τουρίστες**, καταλαμβάνοντας από κοινού **μερίδιο περίπου 23%** επί του συνόλου των αφίξεων. Οι χώρες της Ευρώπης κάλυψαν τη συντριπτική πλειοψηφία (μερίδιο 88%) των συνολικών αφίξεων το 2013.

Αφίξεις μη κατοίκων από το εξωτερικό ανά χώρα προέλευσης (2011-2013)					
Χώρα	2011	2012	2013	Μεταβολή 2013/12	Μερίδιο 2013
Γερμανία	2.240.481	2.108.787	2.267.546	7,5%	12,7%
Βρετανία	1.758.093	1.920.794	1.846.333	-3,9%	10,3%
Γαλλία	1.149.388	977.376	1.152.217	17,9%	6,4%
Ιταλία	938.232	848.073	964.314	13,7%	5,4%
Ρωσία	738.927	874.787	1.352.901	54,7%	7,5%
Σερβία-Μαυροβούνιο	692.059	620.450	778.765	25,5%	4,3%
Βουλγαρία	686.209	599.110	691.874	15,5%	3,9%
Ολλανδία	560.723	478.483	580.867	21,4%	3,2%
Τουρκία	552.090	602.306	831.113	38,0%	4,6%
Πολωνία	450.618	254.682	385.474	51,4%	2,2%
Κύπρος	439.757	424.827	399.008	-6,1%	2,3%
Βέλγιο	432.625	326.937	344.554	5,4%	1,9%
Αυστρία	310.358	236.416	236.476	0,0%	1,3%
Λοιποί	5.477.687	5.244.593	6.088.138	16,1%	34,0%
Σύνολο	16.427.247	15.517.621	17.919.580	15,5%	100,0%

Πηγή: ΕΛΣΤΑΤ

Αναφορικά με την εξέλιξη των **τουριστικών εσόδων**, αυτά παρουσίασαν **αύξηση 14,9%** το **2013** σε σχέση με το 2012, ενώ για το 10μηνο του **2014** ανήλθαν σε περίπου **€13 δισ.**

Εξέλιξη τουριστικών εσόδων (2007-2014)		
Έτος	Τουριστικές Εισπράξεις (€εκατ.)	Ρυθμός Μεταβολής
2007	11.319,2	-
2008	11.635,9	2,8%
2009	10.400,3	-10,6%
2010	9.611,3	-7,6%
2011	10.504,7	9,3%
2012	10.442,5	-4,6%
2013	11.994,8	14,9%
2014 (10μηνο)	12.995,0	-

Πηγή: Τράπεζα Ελλάδος

Η μέση ετήσια πληρότητα των ξενοδοχειακών καταλυμάτων της χώρας

Μέση ετήσια πληρότητα ξενοδοχειακών καταλυμάτων (2011-2013)			
Περιφέρειες	2011	2012	2013
Νότιο Αιγαίο	61,8%	54,2%	53,8%
Αττική	40,3%	33,6%	37,4%
Κρήτη	61,1%	57,3%	60,7%
Κεντρική Μακεδονία	44,8%	42,2%	43,4%
Ιόνιοι Νήσοι	58,9%	53,9%	57,6%
Πελοπόννησος	30,2%	23,2%	25,3%
Στερεά Ελλάδα	26,5%	20,7%	21,1%
Θεσσαλία	29,3%	25,3%	26,6%
Δυτική Ελλάδα	33,1%	27,7%	29,1%
Αν. Μακεδονία & Θράκη	30,4%	29,8%	27,5%
Βόρειο Αιγαίο	37,8%	29,9%	32,9%
Ήπειρος	30,3%	25,2%	26,4%
Δυτική Μακεδονία	20,1%	17,2%	18,7%
Σύνολο	48,3%	43,2%	45,2%

Πηγή: ΕΛΣΤΑΤ

διαμορφώθηκε (το **2013**) σε **45,2%**, έναντι 43,2% το 2012, ενώ την υψηλότερη μέση ετήσια πληρότητα παρουσιάζουν το 2013 τα ξενοδοχειακά καταλύματα της **Κρήτης** (60,7%).

«Χωρίς καμία αμφιβολία, είναι γεγονός ότι από το 2004 και μετά, η ξενοδοχειακή υποδομή της χώρας μας αναβαθμίστηκε σημαντικά, καθώς μεγάλος αριθμός ξενοδοχειακών μονάδων ανά την επικράτεια ανακαινίσθηκε, ενώ νέες μονάδες υψηλού επιπέδου υπηρεσιών ξεκίνησαν τη λειτουργία τους», τονίζει χαρακτηριστικά ο κ. Παλαιολόγος.

Ξενοδοχειακό δυναμικό Ελλάδας (2013)			
Περιφέρεια	Μονάδες	Δωμάτια	Κλίνες
Κεντρική Ελλάδα	1.267	48.980	91.815
Πελ/σος	840	27.113	53.129
Ιόνιο	916	46.819	89.917
Ήπειρος	380	7.723	15.228
Αιγαίο	395	11.766	22.273
Κρήτη	1.540	87.551	166.370
Δωδεκάνησα	1.040	73.702	143.864
Κυκλάδες	1.033	25.240	48.962
Θεσσαλία	573	14.619	28.523
Μακεδονία	1.586	54.233	106.408
Θράκη	107	3.586	6.956
Σύνολο	9.677	401.332	773.445

Πηγή: Ξενοδοχειακό Επιμελητήριο

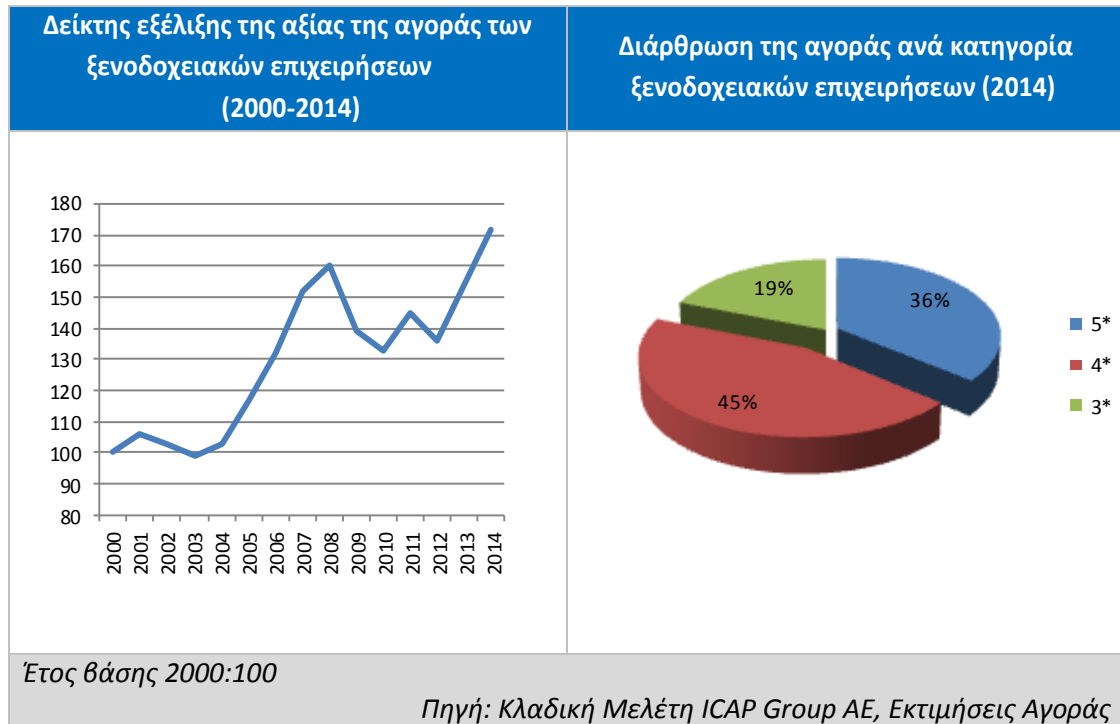
Αναφορικά με τον αριθμό των ξενοδοχειακών καταλυμάτων που λειτουργούν στη χώρα μας, το **2013** λειτούργησαν **9.677 μονάδες** συνολικής δυναμικότητα **401.332 δωματίων** και **773.445 κλινών**. Αξίζει δε να σημειωθεί ότι, μέσα στο διάστημα των τελευταίων 10 ετών το **ξενοδοχειακό δυναμικό της Ελλάδας** αυξήθηκε κατά περίπου **800 μονάδες**, ενώ μόνον για την περίοδο **2013/2010** ο **αριθμός των ξενοδοχειακών κλινών αυξήθηκε** κατά **10.000** περίπου.

Στην Ελλάδα τα ξενοδοχεία διακρίνονται σε αστικά τα οποία είναι εγκατεστημένα στα αστικά κέντρα και λειτουργούν σε δωδεκάμηνη βάση και στα εποχιακής λειτουργίας ξενοδοχεία διακοπών (resorts), τα οποία είναι γεωγραφικά διάσπαρτα στην περιφέρεια και στην πλειοψηφία τους βρίσκονται στις τουριστικά ανεπτυγμένες περιοχές. Σχετικά με την κατανομή του ξενοδοχειακού δυναμικού ανά κατηγορία και ανά γεωγραφική περιφέρεια, τα ξενοδοχεία **πέντε και τεσσάρων** αστέρων αντιπροσωπεύουν το **40%** περίπου του συνόλου των εν λειτουργία κλινών, ενώ έντονη είναι η **γεωγραφική συγκέντρωση**, καθώς στην **Κρήτη**, τα **Δωδεκάνησα** και το **Ιόνιο** είναι συγκεντρωμένο περίπου το ήμισυ των κλινών της χώρας.



Η **Διευθύντρια Οικονομικών και Κλαδικών Μελετών της ICAP GROUP**, Σταματίνα Παντελαίου επισημαίνει σχετικά με την σημαντικότητα αλλά και την εξέλιξη του κλάδου: «Η συνεισφορά του ξενοδοχειακού κλάδου στην εθνική οικονομία είναι σημαντική, καθώς το συνολικό **μέγεθος της αγοράς** των ξενοδοχείων πέντε, τεσσάρων και τριών αστέρων εκτιμάται σε **πάνω από €3 δισ.**, αυξημένο κατά το ποσοστό της τάξης του **12%** το **2014** σε σχέση με το 2013.

Αναφορικά με την κατανομή του μεγέθους της αγοράς, τα ξενοδοχεία **τεσσάρων αστέρων** αποσπούν το μεγαλύτερο μερίδιο στη συνολική αξία, αντιπροσωπεύοντας το **45%** περίπου και ακολουθούν τα ξενοδοχεία **πέντε αστέρων** με μερίδιο της τάξης του **36%** και **τριών αστέρων** με μερίδιο **19%**».



Ιδιαίτερο ενδιαφέρον παρουσιάζουν τα αποτελέσματα της **χρηματοοικονομικής ανάλυσης των ισολογισμών** των ξενοδοχειακών επιχειρήσεων, η οποία πραγματοποιήθηκε στα πλαίσια εκπόνησης της εν λόγω μελέτης αξιοποιώντας ένα δείγμα από **803 ισολογισμούς εταιρειών που εκμεταλλεύονται ξενοδοχεία πέντε, τεσσάρων και τριών αστέρων σε ολόκληρη την επικράτεια.**

Σύμφωνα με τα αποτελέσματα της κλαδικής μελέτης, η οποία καλύπτει χρονικά την 5ετία **2009-2013**, το **υψηλότερο περιθώριο μικτού κέρδους** (μέσος όρος 5ετίας) εμφανίζουν τα **ξενοδοχεία τεσσάρων αστέρων** (26,66%) και το μικρότερο τα ξενοδοχεία πέντε αστέρων (14,72%). Εάν ληφθεί υπόψη τόσο η περιοχή όσο και η κατηγορία του ξενοδοχείου, τον υψηλότερο μέσο δείκτη 5ετίας παρουσιάζουν τα ξενοδοχεία τεσσάρων αστέρων του Αιγαίου (60,96%), ενώ αρνητική τιμή λαμβάνει ο δείκτης για τα ξενοδοχεία πέντε αστέρων στην Κεντρική Ελλάδα - Θεσσαλία (-10,42%).

Όσον αφορά το **περιθώριο καθαρού κέρδους EBITDA**, τα **ξενοδοχεία τριών αστέρων** εμφανίζουν τον υψηλότερο μέσο δείκτη πενταετίας (21,76%). Με κριτήριο την γεωγραφική περιοχή και την κατηγορία, την υψηλότερη μέση τιμή παρουσιάζουν τα ξενοδοχεία πέντε αστέρων στην Κεντρική Ελλάδα - Θεσσαλία (39,02%) και τη χαμηλότερη τα ξενοδοχεία τεσσάρων αστέρων της Πελοποννήσου (0,92%).

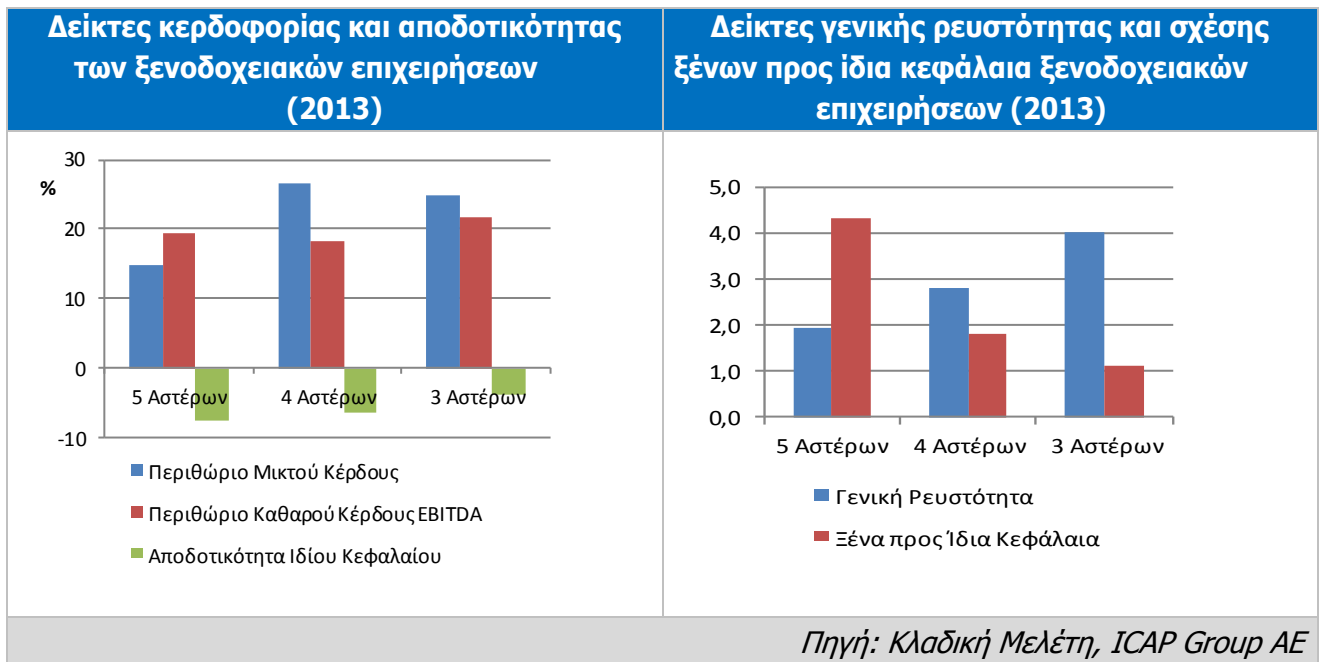
Η κα Σταματίνα Παντελαίου αναφέρει ότι όλες οι κατηγορίες ξενοδοχείων παρουσιάζουν μέσο ετήσιο δείκτη **αποδοτικότητας ιδίων κεφαλαίων αρνητικό**. Τα ξενοδοχεία πέντε αστέρων εμφανίζουν το δυσμενέστερο μέσο δείκτη πενταετίας (-7,7%). Μεταξύ δε των ξενοδοχείων πέντε αστέρων θετικός είναι ο μέσος δείκτης πενταετίας μόνον για τα **ξενοδοχεία στο Αιγαίο** (18,18%), ενώ μεταξύ των ξενοδοχείων τεσσάρων αστέρων, μόνον τα ξενοδοχεία των Κυκλάδων παρουσιάζουν θετικό μέσο δείκτη 5ετίας (1,04%). Μεταξύ των ξενοδοχείων τριών αστέρων, τα ξενοδοχεία της Αττικής και των Κυκλάδων εμφανίζουν θετικό δείκτη μέσης αποδοτικότητας ιδίων κεφαλαίων (0,32% και 0,82%).

Τον υψηλότερο μέσο δείκτη **γενικής ρευστότητας** 5ετίας γενικά (ανεξαρτήτως περιοχής) παρουσιάζουν τα **ξενοδοχεία τριών αστέρων** (4,04) και το χαμηλότερο τα ξενοδοχεία των πέντε αστέρων (1,93). Μεταξύ των ξενοδοχείων πέντε αστέρων, οι μονάδες της Πελοποννήσου παρουσιάζουν τον υψηλότερο μέσο δείκτη (3,05), μεταξύ των μονάδων τεσσάρων αστέρων τον υψηλότερο μέσο δείκτη 5ετίας εμφανίζουν αυτές του Αιγαίου (4,46), ενώ μεταξύ των μονάδων τριών αστέρων επίσης αυτές των Κυκλάδων (5,36).



Ο κος Κωνσταντίνος Παλαιολόγος, αναφέρει σχετικά με τη **σχέση ξένων προς ίδια κεφάλαια**, ότι τα **ξενοδοχεία τριών αστέρων** παρουσιάζουν τη χαμηλότερη μέση τιμή πενταετίας (1,13), ενώ η κατηγορία των πέντε αστέρων τον υψηλότερο μέσο όρο (4,32). Γενικά, ο υψηλός λόγος ξένων προς ίδια κεφάλαια υποδηλώνει ότι οι εταιρείες δυσκολεύονται να αποπληρώσουν τις δανειακές

υποχρεώσεις τους. Μεταξύ των ξενοδοχείων πέντε αστέρων, το χαμηλότερο δείκτη εμφανίζουν τα ξενοδοχεία της Αττικής (0,96), ενώ μεταξύ των ξενοδοχείων τεσσάρων αστέρων ο εν λόγω δείκτης είναι χαμηλότερος για τα ξενοδοχεία του Αιγαίου (0,3). Στα ξενοδοχεία τριών αστέρων, το χαμηλότερο δείκτη παρουσιάζουν και πάλι οι μονάδες του Αιγαίου (0,47).



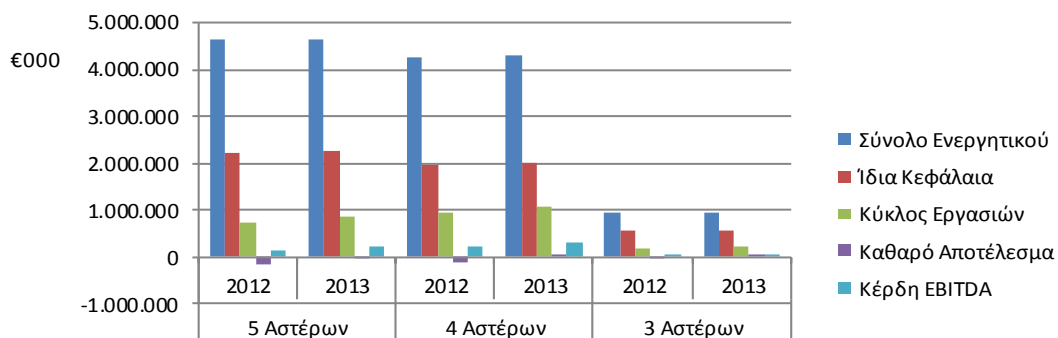
Σύμφωνα με τον **ομαδοποιημένο ισολογισμό** όπως αυτός προέκυψε από **112 εταιρείες** που εκμεταλλεύονται ξενοδοχεία **πέντε αστέρων** για την περίοδο 2012-2013, το σύνολο του **ενεργητικού** των επιχειρήσεων του δείγματος παρουσίασε οριακή μείωση 0,5% το 2013 σε σχέση με το 2012. Στα ίδια επίπεδα κυμάνθηκε η μείωση των ιδίων κεφαλαίων (-0,9%) την ίδια περίοδο.

Οι συνολικές **πωλήσεις** των εταιρειών του δείγματος κατέγραψαν αύξηση 16,7% το 2013/12, ενώ τα **μικτά κέρδη** διπλασιάστηκαν την ίδια περίοδο. Σε σχέση με το καθαρό αποτέλεσμα, **ζημιές** εμφανίζονται τη διετία 2012-2013 οι οποίες όμως κατέγραψαν σημαντική μείωση (74,7%) το 2013, λόγω κυρίως της μείωσης των μη λειτουργικών εξόδων (50%). Αυξημένα κατά 53,8% εμφανίζονται τα **κέρδη EBITDA** των εταιρειών της συγκεκριμένης κατηγορίας.

Με βάση τον **ομαδοποιημένο ισολογισμό** από **368 εταιρείες** εκμετάλλευσης ξενοδοχείων **τεσσάρων αστέρων** για την περίοδο 2012-2013, το σύνολο του **ενεργητικού** των επιχειρήσεων του δείγματος παρουσίασε αύξηση μόλις 1,7% το 2013 σε σχέση με το 2012, ενώ στα ίδια επίπεδα διατηρήθηκαν τα **ίδια κεφάλαια** το ίδιο διάστημα (αύξηση 0,7%). Οι **πωλήσεις** των εταιρειών του δείγματος διαμορφώθηκαν σε €1.079 εκατ. το 2013, καταγράφοντας ποσοστιαία αύξηση 13,8%, ενώ αρκετά μεγαλύτερη ήταν η αύξηση για το **μικτό κέρδος** την ίδια περίοδο (76,6%), γεγονός που είχε ως αποτέλεσμα την βελτίωση του **λειτουργικού αποτελέσματος** το 2013. Αναφορικά με το καθαρό αποτέλεσμα, **κέρδη** εμφανίζονται το 2013 έναντι σημαντικών ζημιών το 2012. Επίσης, τα **κέρδη EBITDA** κατέγραψαν αύξηση 39,2% την ίδια περίοδο.

Όπως προκύπτει από τον **ομαδοποιημένο ισολογισμό 317 εταιρειών** εκμετάλλευσης ξενοδοχείων **τριών αστέρων** για την περίοδο 2012-2013, το σύνολο του **ενεργητικού** των επιχειρήσεων του δείγματος παρουσιάζει αύξηση 1,5% το 2013 σε σχέση με το 2012. Το ίδιο ισχύει και για το ύψος των **ιδίων κεφαλαίων** την εξεταζόμενη περίοδο (αύξηση 1,6%). Οι **πωλήσεις** των εταιρειών του δείγματος αυξήθηκαν κατά 9,8% το 2013/12 και διαμορφώθηκαν σε €220,6 εκατ., ενώ μεγαλύτερη ήταν η αύξηση στα **μικτά κέρδη** (42,1%) γεγονός που επέδρασε στη βελτίωση των συνολικών **λειτουργικών αποτελεσμάτων**, τα οποία από αρνητικά το 2012 έγιναν θετικά το 2013. Το τελικό καθαρό αποτέλεσμα ήταν **κερδοφόρο** το 2013 από ζημιογόνο το 2012. Αύξηση κατέγραψαν τα **κέρδη EBITDA** (κατά 30,1%) την ίδια περίοδο.

Εξέλιξη βασικών λογαριασμών ομαδοποιημένου ισολογισμού ξενοδοχειακών επιχειρήσεων (2012-2013)



Πηγή: Κλαδική Μελέτη ICAP Group ΑΕ