

## Παραγωγή ασφαλίσεων Ιανουαρίου – Δεκεμβρίου 2021

Η ΕΑΕΕ διεξάγει έρευνα σχετικά με την παραγωγή ασφαλίσεων ανά μήνα μεταξύ των ασφαλιστικών επιχειρήσεων-μελών της. Συνολικά ανταποκρίθηκαν 51 ασφαλιστικές επιχειρήσεις οι οποίες συγκέντρωσαν το 94% της παραγωγής ασφαλίσεων στις ασφαλίσσεις κατά Ζημιών και το 99,8% των ασφαλίσεων Ζωής, σύμφωνα με τα οριστικά στοιχεία του προηγούμενου έτους. Από τις ανωτέρω επιχειρήσεις, οι 46 δραστηριοποιήθηκαν στις ασφαλίσσεις κατά Ζημιών και 18 στις ασφαλίσσεις Ζωής.

Σύμφωνα με τα στοιχεία αυτά (κατόπιν προσαρμογής των δεδομένων του προηγούμενου χρονικού διαστήματος με νεότερες απαντήσεις), από τη σύγκριση των δηλώσεων παραγωγής ασφαλίσεων των μηνών Ιανουαρίου - Δεκεμβρίου του 2021 των ανωτέρω επιχειρήσεων με τις αντίστοιχες της ίδιας περιόδου για το 2020 των ιδίων επιχειρήσεων, προκύπτουν τα παρακάτω:

Παραγωγή ασφαλίσεων (€)	Ιανουάριος - Δεκέμβριος 2021	Μεταβολή έναντι 2020
Ασφαλίσσεις Ζωής	<b>2.000.505.146,76</b>	<b>+10,0%</b>
Ασφαλίσσεις κατά Ζημιών	<b>2.263.464.750,37</b>	<b>+5,7%</b>
εκ των οποίων		
Αστική ευθύνη οχημάτων	727.427.551,86	-1,0%
Λοιποί κλάδοι κατά Ζημιών	1.536.037.198,51	+9,1%
<b>Σύνολο</b>	<b>4.263.969.897,13</b>	<b>+7,7%</b>

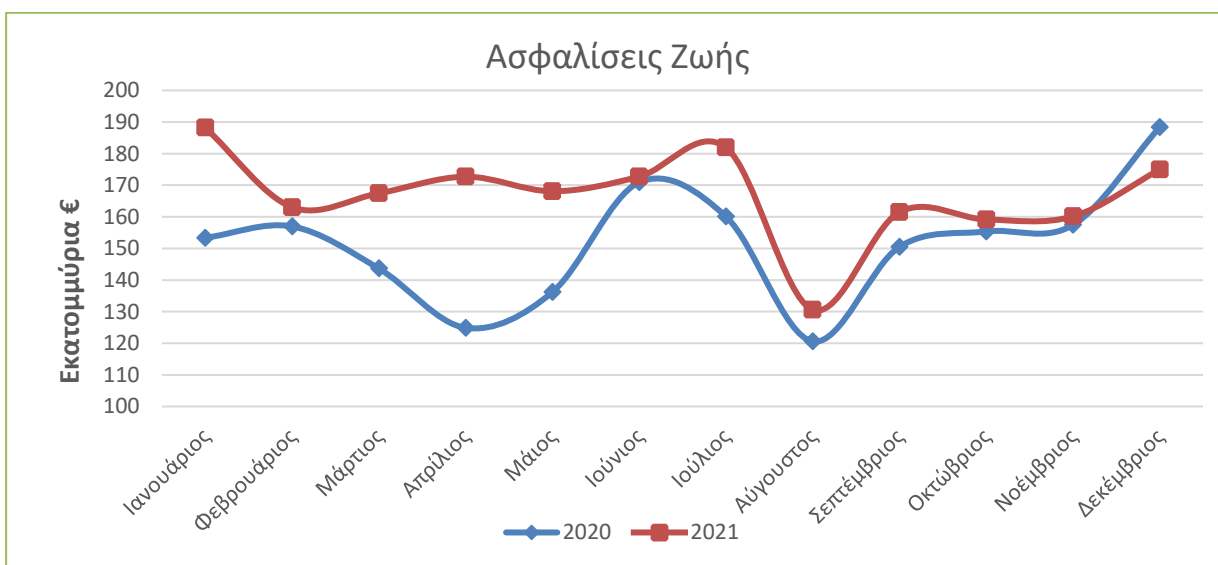
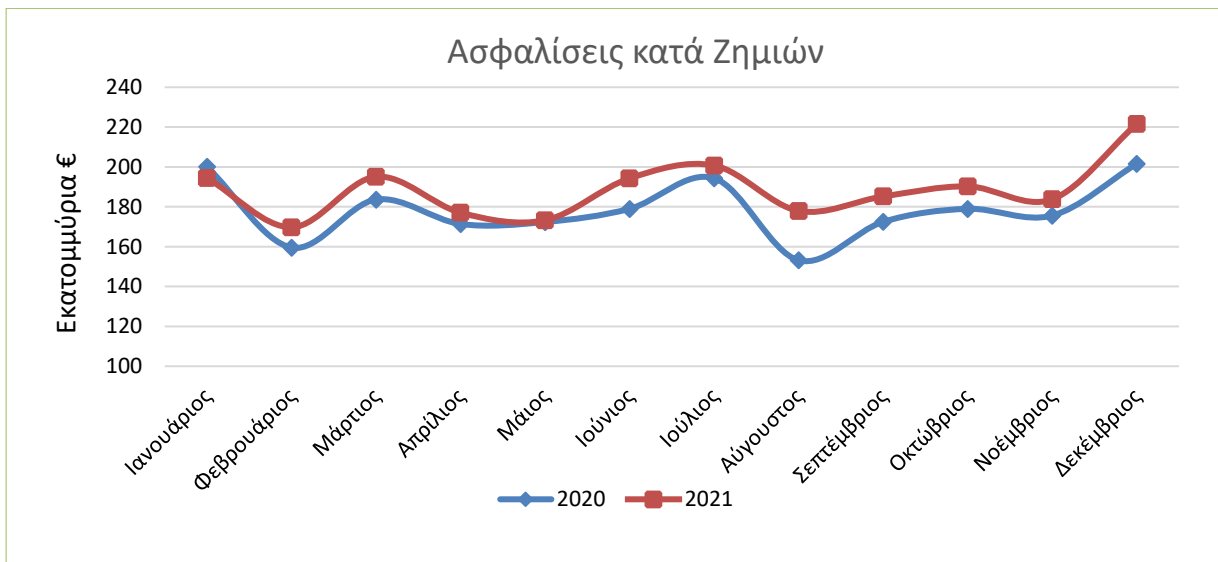
Η ανωτέρω καταγραφή της παραγωγής ασφαλίσεων των ασφαλίσεων Ζωής ακολουθεί την μεθοδολογία αποτίμησης των Διεθνών Προτύπων Χρηματοοικονομικής Αναφοράς, για τους κλάδους III. Ασφαλίσσεις Ζωής συνδεδεμένες με επενδύσεις και VII. Διαχείριση Συλλογικών Συνταξιοδοτικών Κεφαλαίων, σύμφωνα με την οποία αθροίζονται στον ίδιο λογαριασμό: α) η παραγωγή ασφαλίσεων περιοδικών καταβολών εντός του έτους και β) το 1/10 της παραγωγής ασφαλίσεων των εφάπαξ καταβολής συμβολαίων (δεκαετής προσέγγιση<sup>1</sup> μέσης διάρκειας συμβολαίων εφ'άπαξ καταβολής).

Επισημαίνεται ότι τα στοιχεία της έρευνας προκύπτουν από τις δηλώσεις των ασφαλιστικών επιχειρήσεων, οι οποίες δεν έχουν ελεγχθεί από ορκωτούς ελεγκτές.

<sup>1</sup> «Company Valuation under IFRS», N. Antill, K. Lee, 2008, Great Britain.

Στα δύο γραφήματα που ακολουθούν παρουσιάζεται η εξέλιξη της παραγωγής ασφαλίσεων ανά μήνα, για το χρονικό διάστημα Ιανουαρίου 2020 – Δεκεμβρίου 2021, ξεχωριστά για τις ασφαλίσσεις Ζωής και τις ασφαλίσσεις κατά Ζημιών.

### Παραγωγή εγγεγραμμένων ασφαλίσεων 2020-2021



Στους πίνακες που ακολουθούν καταγράφονται αναλυτικά τα αποτελέσματα της έρευνας παραγωγής ασφαλίσεων σύμφωνα με την διεθνή πρακτική ανά κλάδο ασφάλισης (Ζωής και Ζημιών) για το χρονικό διάστημα Ιανουαρίου - Δεκεμβρίου του 2021 καθώς και η μεταβολή τους έναντι του αντίστοιχου διαστήματος του 2020.

Ασφαλίσεις Ζωής (€)	Ιανουάριος - Δεκέμβριος 2021	
	Μεταβολή	
I. Ασφαλίσεις Ζωής	1.164.609.565,82	-4,5%
III. Ασφαλίσεις Ζωής συνδεδεμένες με επενδύσεις	630.376.305,60	+57,7%
VI. Εργασίες κεφαλαιοποίησης	408,53	-88,1%
VII. Διαχείριση συλλογικών συνταξιοδοτικών κεφαλαίων	205.518.866,82	+3,0%
<b>Σύνολο</b>	<b>2.000.505.146,76</b>	<b>+10,0%</b>

Ασφαλίσεις κατά Ζημιών (€)	Ιανουάριος – Δεκέμβριος 2021		
	Συμμετοχή	Μεταβολή	
1. Ατυχήματα	50.397.284,40	2,2%	+1,8%
2. Ασθένειες	336.633.707,20	14,9%	+12,1%
3. Χερσαία οχήματα	236.576.316,24	10,5%	+4,8%
5. Αεροσκάφη	867,54	0,0%	-99,0%
6. Πλοία (θαλάσσια, λιμναία, ποτάμια)	13.817.454,38	0,6%	+13,0%
7. Μεταφερόμενα εμπορεύματα	23.585.811,43	1,0%	+14,4%
8. Πυρκαϊά και στοιχεία της φύσεως	329.978.844,22	14,6%	-1,1%
9. Λοιπές ζημιές αγαθών	129.490.336,40	5,7%	+27,5%
10. Αστική ευθύνη χερσαίων οχημάτων	727.427.551,86	32,1%	-1,0%
11. Αστική ευθύνη από αεροσκάφη	337.275,80	0,01%	-42,9%
12. Αστική ευθύνη πλοίων	6.263.599,01	0,3%	+16,0%
13. Γενική αστική ευθύνη	123.713.318,34	5,5%	+18,9%
14. Πιστώσεις	42.505.252,68	1,9%	+1,0%
15. Εγγυήσεις	7.016.624,11	0,3%	+62,4%
16. Διάφορες χρηματικές απώλειες	73.547.045,63	3,2%	+24,7%
17. Νομική προστασία	33.601.997,62	1,5%	+1,1%
18. Βοήθεια	128.571.463,52	5,7%	+11,6%
<b>Σύνολο</b>	<b>2.263.464.750,37</b>	<b>100%</b>	<b>+5,7%</b>

Στους πίνακες που ακολουθούν καταγράφονται αναλυτικά τα αποτελέσματα της έρευνας παραγωγής ασφαλιστρών σύμφωνα με την διεθνή πρακτική ανά κλάδο ασφάλισης (Ζωής και Ζημιών) μηνός Δεκεμβρίου του 2021 καθώς και η μεταβολή τους έναντι των αντίστοιχων του Δεκεμβρίου του 2020.

Ασφαλίσεις Ζωής (€)	Δεκέμβριος 2021	Μεταβολή σε σχέση με Δεκέμβριο 2020
I. Ασφαλίσεις Ζωής	93.868.757,80	-17,4%
III. Ασφαλίσεις Ζωής συνδεδεμένες με επενδύσεις	56.170.307,21	+18,8%
VI. Εργασίες κεφαλαιοποίησης	0	-
VII. Διαχείριση συλλογικών συνταξιοδοτικών κεφαλαίων	24.901.719,68	-9,4%
<b>Σύνολο</b>	<b>174.940.784,69</b>	<b>-7,1%</b>

Ασφαλίσεις κατά Ζημιών (€)	Δεκέμβριος 2021	Μεταβολή σε σχέση με Δεκέμβριο 2020
1. Ατυχήματα	4.512.014,96	+8,0%
2. Ασθένειες	31.158.598,06	+11,2%
3. Χερσαία οχήματα	25.605.048,84	+13,5%
5. Αεροσκάφη	500,00	0,0%
6. Πλοία (θαλάσσια, λιμναία, ποτάμια)	1.138.179,58	+9,0%
7. Μεταφερόμενα εμπορεύματα	2.507.163,28	+39,9%
8. Πυρκαϊά και στοιχεία της φύσεως	31.085.527,46	+4,9%
9. Λοιπές ζημιές αγαθών	11.558.702,84	+33,0%
10. Αστική ευθύνη χερσαίων οχημάτων	73.275.358,87	+3,2%
11. Αστική ευθύνη από αεροσκάφη	850,55	-91,2%
12. Αστική ευθύνη πλοίων	355.649,07	+89,4%
13. Γενική αστική ευθύνη	11.718.977,08	+9,7%
14. Πιστώσεις	2.836.804,10	-8,8%
15. Εγγυήσεις	2.006.633,32	+210,1%
16. Διάφορες χρηματικές απώλειες	8.056.952,49	+59,9%
17. Νομική προστασία	2.783.922,94	-5,0%
18. Βοήθεια	13.033.998,73	+7,7%
<b>Σύνολο</b>	<b>221.634.882,18</b>	<b>+9,9%</b>

<b>Σύνολο Δεκεμβρίου (Ζωής &amp; Ζημιών) (€)</b>	<b>396.575.666,87</b>	<b>+1,7%</b>
--	-----------------------	--------------