



ΙΔΡΥΜΑ ΟΙΚΟΝΟΜΙΚΩΝ & ΒΙΟΜΗΧΑΝΙΚΩΝ ΕΡΕΥΝΩΝ

ΑΠΟΤΕΛΕΣΜΑΤΑ ΕΡΕΥΝΩΝ ΟΙΚΟΝΟΜΙΚΗΣ ΣΥΓΚΥΡΙΑΣ

ΜΑΙΟΣ 2020

ΟΙΚΟΝΟΜΙΚΟ ΚΛΙΜΑ (ΕΛΛΑΔΑ – ΕΕ-27– ΕΥΡΩΖΩΝΗ)

ΒΙΟΜΗΧΑΝΙΑ –ΚΑΤΑΣΚΕΥΕΣ –ΛΙΑΝΙΚΟ ΕΜΠΟΡΙΟ – ΥΠΗΡΕΣΙΕΣ

ΚΑΤΑΝΑΛΩΤΙΚΗ ΕΜΠΙΣΤΟΣΥΝΗ (ΕΛΛΑΔΑ – ΕΕ-27 – ΕΥΡΩΖΩΝΗ)

1 Ιουνίου 2020

Το IOBE διεξάγει κάθε μήνα από το 1981 Έρευνες Οικονομικής Συγκυρίας στις επιχειρήσεις στους τέσσερις τομείς της οικονομίας και, από τον Μάιο του 2008, και στους καταναλωτές. Οι έρευνες αποτελούν μέρος του κοινού εναρμονισμένου προγράμματος που χρηματοδοτείται από την Ευρωπαϊκή Ένωση (DG ECFIN) και τα αποτελέσματά τους χρησιμοποιούνται για τον υπολογισμό του δείκτη οικονομικού κλίματος σε Ελλάδα και στις υπόλοιπες ευρωπαϊκές χώρες, ενώ δημοσιεύονται αναλυτικά στις εκδόσεις της Ευρωπαϊκής Επιτροπής. Οι αναλύσεις που δημοσιεύονται κάθε μήνα με τη μορφή αυτής της έκδοσης στηρίζονται στα πρωτογενή, αναλυτικά στοιχεία για πάνω από 1000 επιχειρήσεις και αντιπροσωπευτικό δείγμα 1500 καταναλωτών, όπως προκύπτουν από τις έρευνες που διεξάγει αποκλειστικά και μόνο το IOBE για την Ελλάδα για λογαριασμό της Ευρωπαϊκής Επιτροπής.

Επόμενο δελτίο: **01/07/2020**

ΕΕ – ΕΥΡΩΖΩΝΗ¹: Μικρή ανάκαμψη στον δείκτη οικονομικού κλίματος

Ο δείκτης οικονομικού κλίματος κάνει τα πρώτα βήματα ανάκαμψης τον Μάιο τόσο στην Ευρωζώνη όσο και στην ΕΕ, μετά την κατάρρευση του Μαρτίου και Απριλίου, ως συνέπεια της τρέχουσας πανδημίας. Στην πρώτη αυξήθηκε κατά 2,6 μονάδες, στις 67,5 μονάδες ενώ στην ΕΕ² η μείωση ήταν ελαφρώς μεγαλύτερη, κατά 2,9 μονάδες, με τον δείκτη να διαμορφώνεται στις 66,7 μονάδες. Η βελτίωση των προσδοκιών στη Βιομηχανία (+5,0) και την καταναλωτική εμπιστοσύνη (+3,2) ήταν ήπια, ενώ στο Λιανικό εμπόριο (+0,4) οι προσδοκίες παρέμειναν ουσιαστικά αμετάβλητες, στις Κατασκευές (-1,3) παρουσιάστηκε μικρή υποχώρηση και στις Υπηρεσίες (-5,0) η επιδείνωση ήταν σχετικά εντονότερη. Όσον αφορά στις πέντε μεγαλύτερες οικονομίες της Ευρωζώνης, ο δείκτης ενισχύθηκε εντονότερα στην Ολλανδία (+3,5), στην Γερμανία (+3,2) και στην Ισπανία (+1,6), και παράλληλα υποχώρησε οριακά στην Γαλλία (-0,3)³, ενώ η μη πραγματοποίηση της έρευνας τον Απρίλιο στην Ιταλία δεν επιτρέπει τη μηνιαία σύγκριση με τον τρέχοντα μήνα⁴. Αναλυτικότερα:

- Στη **Βιομηχανία**, οι δείκτες προσδοκιών διαμορφώθηκαν στις -27,3 μονάδες στην ΕΕ και στις -27,5 μονάδες στην Ευρωζώνη. Οι προσδοκίες για την εξέλιξη της παραγωγής κινούνται ανοδικά σε αμφότερες τις ζώνες, σε αντίθεση με τις εκτιμήσεις για τα επίπεδα παραγγελιών και ζήτησης ενώ τα εκτιμώμενα αποθέματα διογκώνονται.
- Στις **Υπηρεσίες**, οι δείκτες προσδοκιών διαμορφώθηκαν στις -43,3 και -43,6 μονάδες σε ΕΕ και Ευρωζώνη αντίστοιχα. Οι εκτιμήσεις των επιχειρήσεων για την τρέχουσα δραστηριότητά τους μεταβάλλονται έντονα πτωτικά σε αμφότερες τις ζώνες, όπως και οι εκτιμήσεις για την τρέχουσα ζήτηση, ενώ οι προβλέψεις για την βραχυπρόθεσμη εξέλιξη της ζήτησης βελτιώνονται αισθητά τόσο στην ΕΕ όσο και στην Ευρωζώνη.
- Στο **Λιανικό Εμπόριο**, οι σχετικοί δείκτες διαμορφώθηκαν στις -28,3 και -29,7 μονάδες αντίστοιχα σε ΕΕ και Ευρωζώνη. Οι εκτιμήσεις για την τρέχουσα επιχειρηματική δραστηριότητα υποχωρούν έντονα και στις δύο ζώνες, σε αντίθεση με τις προβλέψεις για τις πωλήσεις τους επόμενους μήνες που βελτιώνονται ενώ τα αποθέματα δεν παρουσιάζουν αξιοσημείωτη μεταβολή.
- Στις **Κατασκευές**, ο δείκτης επιχειρηματικών προσδοκιών κινήθηκε στις -19,6 και -17,4 μονάδες στην ΕΕ και την Ευρωζώνη. Οι αρνητικές προβλέψεις για την απασχόληση βελτιώνονται ελαφρά, ενώ οι προβλέψεις για το επίπεδο εργασιών κινούνται πτωτικά σε αμφότερες τις ζώνες.
- Ο **Δείκτης Καταναλωτικής Εμπιστοσύνης** διαμορφώνεται στις -19,5 και -18,8 μονάδες στην ΕΕ και την Ευρωζώνη αντίστοιχα. Οι εκτιμήσεις των καταναλωτών για την οικονομική κατάσταση του νοικοκυριού τους τους τελευταίους 12 μήνες εξασθενούν ήπια και στις δύο ζώνες, ενώ ήπια ανοδικά κινούνται οι προβλέψεις τους για τη μελλοντική εξέλιξη του τους επόμενους 12 μήνες. Ήπια ανοδικά κινούνται οι προβλέψεις για τη γενική κατάσταση της οικονομίας, όπως και οι προβλέψεις για κύριες αγορές τους επόμενους μήνες.

¹ Τα συγκεντρωτικά στοιχεία για την ΕΕ υπολογίζονται με βάση τα 27 κράτη μέλη της, εξαιρουμένου πλέον του Ην. Βασιλείου. Συνεπώς οι σειρές έχουν αναθεωρηθεί αναλόγως.

² Μετά την έξοδο του **Ην. Βασιλείου από την ΕΕ**, τα αποτελέσματα της έρευνας για την **ΕΕ**, ταυτίζονται σε μεγάλο βαθμό με εκείνα της Ευρωζώνης, για αυτό και δεν κρίνουμε σκόπιμο να τα αναλύουμε ξεχωριστά.

³ Στην Γαλλία, οι δείκτες αναθεωρήθηκαν σημαντικά σε σχέση με τον Απρίλιο λόγω μεθοδολογικών τροποποιήσεων αντιμετώπισης της μη απόκρισης στην έρευνα. Το αποτέλεσμα είναι η προς τα κάτω αναθεώρηση του ESI για τον Απρίλιο (2,1 μονάδες στη Ευρωζώνη και 2,0 μονάδες στην ΕΕ).

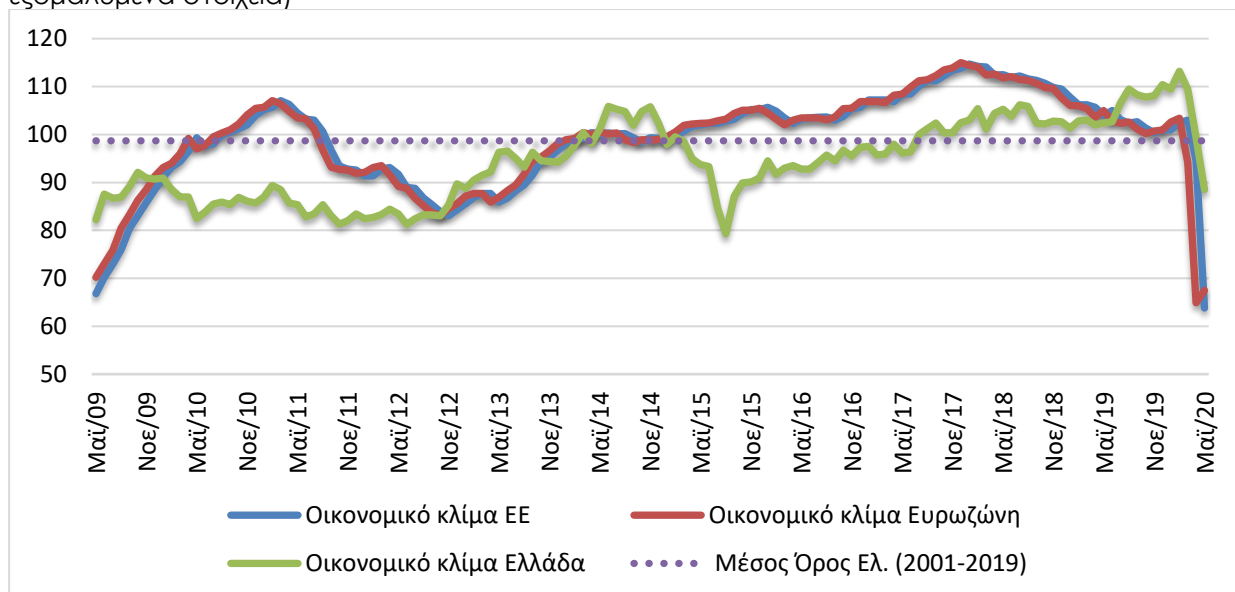
⁴ Υπενθυμίζεται ότι δεν πραγματοποιήθηκε έρευνα στην Ιταλία τον Απρίλιο.

Πίνακας 1: Δείκτες Οικονομικού Κλίματος (1990-2018=100, εποχικά εξομαλυμένα στοιχεία)¹

Περιοχή	Ακραίες τιμές		Μέσος όρος									
	Min	Max	2001-2019	2013	2014	2015	2016	2017	2018	2019		
ΕΕ-27	65,2 (Μαρ. 2009)	118,3 (Μάιος 2000)	99,2	90,8	99,6	102,9	104,2	110,4	111,5	90,8		
Ευρωζώνη	65,5 (Μαρ. 2009)	118,6 (Μάιος 2000)	99,2	90,8	99,4	102,9	104,0	110,4	111,5	90,8		
Ελλάδα	79,3 (Μαρ. 2009)	120,7 (Ιουλ. 2000)	99,0	93,6	102,0	91,7	94,4	98,9	103,8	93,6		
Περιοχή	2019											
	Ι	Φ	Μ	Α	Μ	Ι	Ι	Α	Σ	Ο	Ν	Δ
ΕΕ-27	106,2	106,2	105,7	104,0	105,0	103,1	102,4	102,7	101,3	100,4	100,9	101,0
Ευρωζώνη	106,1	106,0	105,4	103,6	105,0	102,9	102,3	102,6	101,1	100,2	100,7	100,9
Ελλάδα	101,3	102,9	103,0	102,0	102,4	102,7	106,6	109,5	108,3	107,8	108,1	110,4
Περιοχή	2020											
	Ι	Φ	Μ	Α	Μ	Ι	Ι	Α	Σ	Ο	Ν	Δ
ΕΕ-27	102,5	103,0	94,6	63,8	66,7							
Ευρωζώνη	102,6	103,4	94,2	64,9	67,5							
Ελλάδα	109,5	113,2	109,4	99,3	88,5							

¹ Ο Δείκτης Οικονομικού Κλίματος είναι το σταθμισμένο άθροισμα των Δεικτών Επιχειρηματικών Προσδοκιών στη Βιομηχανία, τις Κατασκευές, το Λιανικό Εμπόριο, τις Υπηρεσίες και του Δείκτη Καταναλωτικής Εμπιστοσύνης.

Πηγή: Ευρωπαϊκή Επιτροπή, DG Ecfm

Διάγραμμα 1: Δείκτες Οικονομικού Κλίματος ΕΕ-27 και Ελλάδα (1990-2018=100, εποχικά εξομαλυμένα στοιχεία)

Πηγή: Ευρωπαϊκή Επιτροπή, DG Ecfm

- Τέλος, ο δείκτης επιχειρηματικών προσδοκιών στις **Χρηματοοικονομικές Υπηρεσίες** (δεν περιλαμβάνεται στο δείκτη κλίματος) υποχωρεί οριακά στην Ευρωζώνη (-49,5 από -51,1) και αντίστοιχα στην ΕΕ (-48,6 μον. από -51,9). Οι εκτιμήσεις για την τρέχουσα κατάσταση των επιχειρήσεων υποχωρούν αισθητά, όπως επίσης και οι εκτιμήσεις για την τρέχουσα πορεία της ζήτησης, ενώ αντίθετα έντονα βελτιώνονται οι προβλέψεις της ζήτησης στο επόμενο τρίμηνο.

ΕΛΛΑΔΑ: Έντονη υποχώρηση του οικονομικού κλίματος, με επιδείνωση προσδοκιών σχεδόν σε όλους τους τομείς και στην καταναλωτική εμπιστοσύνη

Ο δείκτης οικονομικού κλίματος επιδεινώθηκε έντονα τον Μάιο και υποχώρησε στις 88,5 μονάδες, έναντι 99,3 μονάδων τον προηγούμενο μήνα. Επιδείνωση των προσδοκιών καταγράφηκε σε όλους τους τομείς πλην των Κατασκευών, με εντονότερη την υποχώρηση στις Υπηρεσίες και το Λιανικό Εμπόριο, και ηπιότερη αυτή στη Βιομηχανία. Στην καταναλωτική εμπιστοσύνη η απαισιοδοξία κλιμακώθηκε οριακά σε σχέση με τον Απρίλιο, με τα περισσότερα νοικοκυριά να διατυπώνουν αρνητικές προβλέψεις για την πορεία των δικών τους οικονομικών τους δεδομένων και της ευρύτερης οικονομίας στους επόμενους 12 μήνες. **Αυτόν το μήνα καταγράφηκαν εντονότερες αρνητικές εκτιμήσεις κυρίως στο Λιανικό Εμπόριο και τις Υπηρεσίες, καθώς οι άλλοι τομείς και τα νοικοκυριά επηρεάστηκαν εντονότερα τον Απρίλιο.** Αυτό συνέβη παρά το γεγονός ότι κατά τον Μάιο ξεκίνησε η σταδιακή αποκατάσταση της λειτουργίας κλάδων που βρίσκονταν σε αναστολή δραστηριότητας⁵. **Προκύπτει ότι αυτό το «άνοιγμα» δεν συνοδεύτηκε από κάμψη της απαισιοδοξίας, καθώς η κατανάλωση σε πολλούς κλάδους απέχει πολύ από τα επίπεδά της πριν τη νέα κρίση,** και οι αβεβαιότητες είναι ακόμα ισχυρές. Επιπλέον, η τρέχουσα περίοδος είναι εξαιρετικά πυκνή ως προς τις παρεμβάσεις πολιτικής, σε εθνικό και ευρωπαϊκό επίπεδο. Αυτές εγχωρίως αφορούν αφενός στον τρόπο λειτουργίας κλάδων της οικονομίας, που επηρεάζουν τη βραχυπρόθεσμη λειτουργία των επιχειρήσεων, αφετέρου σε χρηματοδοτικές και φορολογικές παρεμβάσεις, που επηρεάζουν τις προοπτικές της επιχειρηματικότητας μεσοπρόθεσμα. Το οικονομικό περιβάλλον επομένως βρίσκεται σε μεταβατικό στάδιο και οι προσδοκίες θα διαμορφώνονται ανάλογα και με τις εξελίξεις στο μέτωπο της πανδημίας και στο ευρωπαϊκό επίπεδο, αλλά και το σχεδιασμό της οικονομικής πολιτικής. Σε κάθε περίπτωση, **η επιδείνωση του οικονομικού κλίματος που καταγράφεται υπογραμμίζει το βάθος της οικονομικής κρίσης, η οποία αναμένεται να έχει σημαντική διάρκεια και να επηρεάσει δομικά και όχι μόνο συγκυριακά όλους τους τομείς της οικονομίας.**

Αναλυτικότερα:

- στη **Βιομηχανία**, το αρνητικό ισοζύγιο των εκτιμήσεων για τις παραγγελίες και τη ζήτηση ενισχύθηκε αισθητά, ο δείκτης των εκτιμήσεων για τα αποθέματα διογκώθηκε και οι προβλέψεις για την παραγωγή τους προσεχείς μήνες περιορίστηκαν ήπια.
- στις **Κατασκευές**, οι αρνητικές προβλέψεις για το πρόγραμμα παραγωγής ενισχύθηκαν, ενώ οι αρνητικές προβλέψεις για την απασχόληση εμφάνισαν οριακή βελτίωση.
- στο **Λιανικό Εμπόριο**, οι θετικές εκτιμήσεις για τις τρέχουσες πωλήσεις επιδεινώνονται αισθητά, όπως και οι προβλέψεις για τη βραχυπρόθεσμη εξέλιξή τους, ενώ παράλληλα τα αποθέματα διογκώνονται ελαφρά.
- στις **Υπηρεσίες**, οι ήπιες εκτιμήσεις για την τρέχουσα κατάσταση των επιχειρήσεων περιορίστηκαν έντονα, όπως και οι αντίστοιχες για την τρέχουσα ζήτηση αλλά και τις προβλέψεις για τη βραχυπρόθεσμη εξέλιξή της.

⁵ Σημειώνεται ότι ο συνολικός αριθμός απαντήσεων στην έρευνα του Μαΐου κινήθηκε στα μέσα επίπεδα του προηγούμενου τριμήνου. Όμως, αν και δεν έχει επηρεαστεί η αντιπροσωπευτικότητα στο σύνολο των τομέων, σε επιμέρους κλάδους εντός τομέων μπορεί να υπάρχουν σημαντικές αποκλίσεις.

- στην **Καταναλωτική Εμπιστοσύνη**, οι προβλέψεις των νοικοκυριών για την οικονομική κατάσταση της χώρας υποχωρούν οριακά σε αντίθεση με την οικονομική κατάσταση του νοικοκυριού τους όπου βελτιώνονται ήπια, όπως επίσης και οι εκτιμήσεις για μείζονες αγορές ενώ η πρόθεση για αποταμίευση εξασθενεί οριακά.

ΒΙΟΜΗΧΑΝΙΑ: Σημαντική υποχώρηση επιχειρηματικών προσδοκιών, κυρίως λόγω έντονης επιδείνωσης των εκτιμήσεων για τις παραγγελίες και τη ζήτηση

Ο Δείκτης Επιχειρηματικών Προσδοκιών στη Βιομηχανία περιορίστηκε αισθητά τον Μάιο, στις 82,8 (από 97,6 τον Απρίλιο) μονάδες, επίπεδο πολύ μικρότερο από το αντίστοιχο περυσινό (102,9 μον.) και το χαμηλότερο των τελευταίων 4,5 ετών. **Από τις βασικές μεταβλητές του δείκτη, το αρνητικό ισοζύγιο των εκτιμήσεων για τις παραγγελίες επιδεινώθηκε έντονα, το ισοζύγιο προβλέψεων για την παραγωγή τους προσεχείς μήνες περιορίστηκε ήπια, ενώ το ύψος των αποθεμάτων κλιμακώθηκε ελαφρώς. Η μεταβολή στα περισσότερα ισοζύγια προσδοκιών ήταν εντονότερη από ότι τους δυο προηγούμενους μήνες, αντανακλώντας τις επιπτώσεις της εφαρμογής καθ' όλο αυτό το χρονικό διάστημα των μέτρων προστασίας από την πανδημία, στην Ελλάδα και διεθνώς.** Αναλυτικά:

α) Σε **επίπεδο παραγγελιών και τρέχουσας ζήτησης**, ο αρνητικός δείκτης διαμορφώθηκε τον Μάιο στις -38 μονάδες (από -10 μον. τον Απρίλιο), με το 46% των επιχειρήσεων να δηλώνουν χαμηλές για την εποχή παραγγελίες και μόλις το 9% να αναφέρει το αντίθετο.

β) Στις **προβλέψεις για την εξέλιξη της παραγωγής τους προσεχείς 3-4 μήνες**, το σχετικό ισοζύγιο εξασθένησε και διαμορφώθηκε στις -8 μονάδες (από +2), με το 36% (από 31%) των επιχειρήσεων να προβλέπει μείωση της παραγωγής του το επόμενο τρίμηνο και το 28% (από 33%) αύξησή της.

γ) Στα **αποθέματα έτοιμων προϊόντων**, το σχετικό ισοζύγιο ενισχύθηκε κατά 5 μονάδες έναντι του Απριλίου, στις +14 μονάδες, με το 24% (από 21%) των επιχειρήσεων να αναφέρει υψηλά για την εποχή αποθέματα και το 10% (από 12%) να δηλώνει το αντίθετο.

δ) Στους δείκτες εξαγωγικής δραστηριότητας καταγράφηκαν τον Μάιο έντονα πτωτικές τάσεις: οι **εκτιμήσεις για τις εξαγωγές κατά το τελευταίο τρίμηνο** υποχώρησαν αισθητά, στις -14 μονάδες (από +1), οι αρνητικές **εκτιμήσεις για τις παραγγελίες και τη ζήτηση εξωτερικού** κινήθηκαν έντονα πτωτικά, στις -30 (από -8) μονάδες, ενώ οι θετικές **προβλέψεις για εξαγωγές τους προσεχείς μήνες** μεταβλήθηκαν σε αρνητικές (-8 μονάδες από +2).

ε) Οι οριακά θετικές **προβλέψεις για τις πωλήσεις τους προσεχείς μήνες** εξασθένησαν αισθητά (στις -11 μον. το ισοζύγιο από +2), με το 27% (από 35%) των επιχειρήσεων να αναμένει άνοδο τους το προσεχές χρονικό διάστημα και το 38% (από 34%) μείωσή τους. Παράλληλα, ο θετικός δείκτης **εκτιμήσεων για τις τρέχουσες πωλήσεις** περιορίστηκε έντονα, στις -5 (από +18) μονάδες, με το 26% (από 36%) των ερωτηθέντων να εκτιμά άνοδό τους.

στ) Οι **μήνες εξασφαλισμένης παραγωγής** ενισχύθηκαν στους 6,6 μήνες, με το **ποσοστό χρησιμοποίησης εργοστασιακού δυναμικού** να υποχωρεί περαιτέρω, στο 64,8% (από 67,0%).

ζ) Ο δείκτης στις **προβλέψεις για την απασχόληση** υποχώρησε έντονα και διαμορφώθηκε στις -4 μονάδες (από +9 μονάδες), με το ποσοστό των επιχειρήσεων που προβλέπει άνοδο

απασχόλησης το προσεχές τρίμηνο να διαμορφώνεται στο 11% (από 19%) και το 15% να αναμένει υποχώρηση.

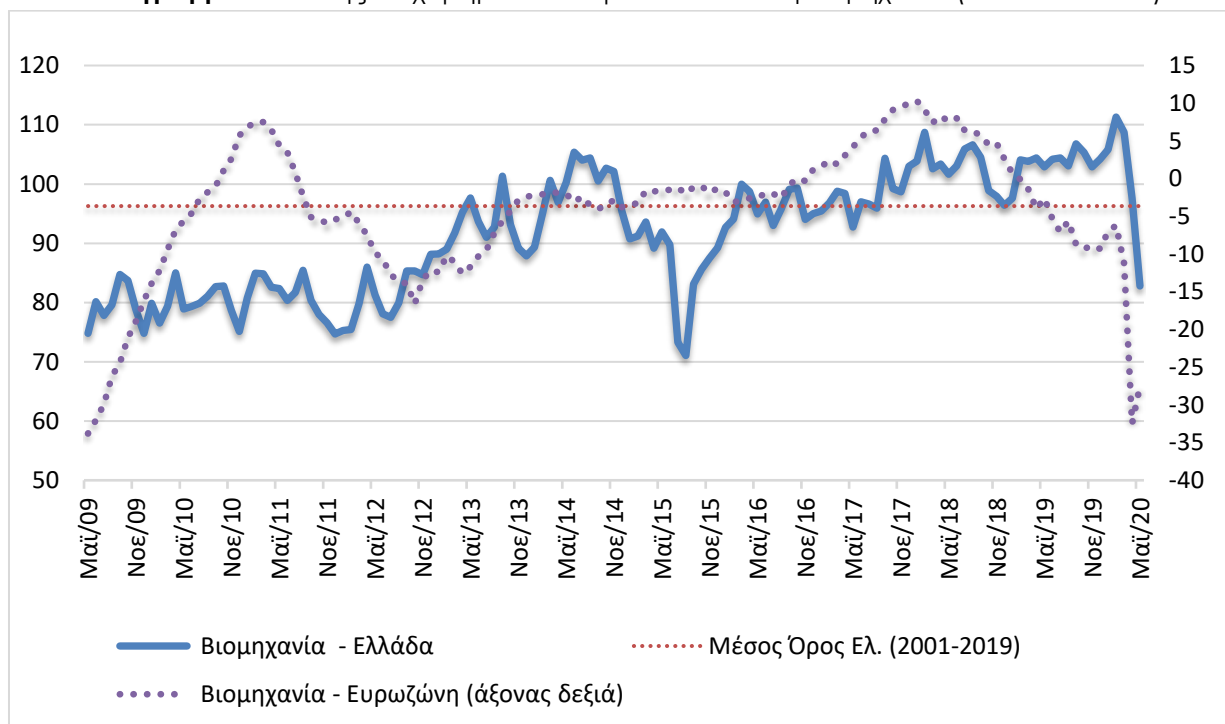
η) Το ισοζύγιο στις **προβλέψεις για τις μεταβολές των τιμών** υποχώρησε και διαμορφώθηκε στις -12 μονάδες (από -1), με το 82% των επιχειρήσεων να μην αναμένει μεταβολές τους το προσεχές τρίμηνο και μόλις ένα 3% (από 5%) να αναμένει άνοδο.

Πίνακας 2: Δείκτης Επιχειρηματικών Προσδοκιών στη Βιομηχανία

Τομέας	Ακραίες τιμές		Μέσος όρος								
	Min	Max	2001-2019	2014	2015	2016	2017	2018	2019		
Βιομηχανία (2000-2010=100)	66,2 (Φ. 2009)	117,6 (Μάρ. 2000)	96,3	99,7	86,3	96,1	98,1	102,8	103,6		
2019											
I	Φ	M	A	M	I	I	A	Σ	Ο	N	Δ
97,6	104,1	103,8	104,4	102,9	104,2	104,4	103,1	106,8	105,3	102,9	104,2
2020											
I	Φ	M	A	M	I	I	A	Σ	Ο	N	Δ
105,8	111,3	108,7	97,6	82,8							

Σημείωση: Ο δείκτης επιχειρηματικών προσδοκιών υπολογίζεται με βάση τις προβλέψεις παραγωγής, τις εκτιμήσεις για το ύψος των αποθεμάτων και τις εκτιμήσεις για τις παραγγελίες και τη ζήτηση. **Πηγή:** IOBE

Διάγραμμα 2: Δείκτης Επιχειρηματικών Προσδοκιών στη Βιομηχανία (2000-2010=100)



Πηγές: IOBE, DG Ecfín. Ο δείκτης για την Ευρωζώνη είναι υπό μορφή ισοζυγίου και αντλείται από τη DG Ecfín

Σε επίπεδο βασικών τομέων, οι προσδοκίες στα **Καταναλωτικά αγαθά** υποχώρησαν έντονα, στις 92,0 μονάδες (από 107,4 μον). Σημειώθηκε ισχυρή επιδείνωση στις παραγγελίες και τη ζήτηση, ενώ παράλληλα τα αποθέματα κλιμακώθηκαν έντονα και οι εκτιμήσεις για την παραγωγή τους προσεχείς 3-4 μήνες υποχώρησαν ήπια. Στα **Κεφαλαιουχικά αγαθά**, ο δείκτης υποχώρησε σημαντικά, στις 88,7 (από 102,1) μονάδες. Η υποχώρηση προήλθε κυρίως από την αισθητή μείωση στις παραγγελίες και τη ζήτηση και λιγότερο από την επιδείνωση των προβλέψεων για την παραγωγή τους 3-4 προσεχείς μήνες ενώ παράλληλα οι αρνητικές εκτιμήσεις για τα αποθέματα

περιορίστηκαν. Τη μικρότερη υποχώρηση μεταξύ βασικών τομέων παρουσίασε ο δείκτης στα **Ενδιάμεσα αγαθά**, στις 73,1 (από 85,3) μονάδες, με τις αρνητικές εκτιμήσεις στις παραγγελίες και τη ζήτηση να ενισχύονται σημαντικά, όπως και οι αρνητικές προβλέψεις για την παραγωγή τους 3-4 ερχόμενους μήνες, ενώ ο όγκος των αποθεμάτων υποχώρησε ήπια.

ΚΑΤΑΣΚΕΥΕΣ: Ήπια βελτίωση των πολύ χαμηλών επιχειρηματικών προσδοκιών, εκπορευόμενη αποκλειστικά από τις Ιδιωτικές Κατασκευές

Ο Δείκτης Επιχειρηματικών Προσδοκιών στις Κατασκευές, μετά την πρωτοφανή πτώση τον Απρίλιο, στις 14,3 μονάδες, ενισχύθηκε ήπια τον επόμενο μήνα, στις 18,5 μονάδες. Αυτό το επίπεδο παραμένει πολύ χαμηλότερο από το αντίστοιχο περυσινό (53,7 μονάδες) και είναι από τα χαμηλότερα διαχρονικά. **Στους επιμέρους κλάδους, η πτώση συνεχίστηκε περαιτέρω στα Δημόσια Έργα, ενώ στις Ιδιωτικές Κατασκευές οι προσδοκίες ενισχύθηκαν ελαφρά. Από τις βασικές μεταβλητές του δείκτη, οι προβλέψεις για το πρόγραμμα εργασιών των επιχειρήσεων παρέμειναν έντονα αρνητικές, όπως και οι προβλέψεις για την απασχόληση.** Η κατακόρυφη υποχώρηση των προσδοκιών και η ραγδαία επιδείνωση στα περισσότερα ισοζύγια, οφείλονται στις επιπτώσεις των μέτρων για την πανδημία, όπως προκύπτει και από τους παράγοντες που εμποδίζουν τη λειτουργία των επιχειρήσεων. Αναλυτικά, ο αρνητικός δείκτης των -88 μονάδων στις προβλέψεις για το πρόγραμμα εργασιών των επιχειρήσεων διατηρήθηκε (-89 μονάδες), με το 89% των επιχειρήσεων να διατυπώνει απαισιοδοξία για το επίπεδο των εργασιών της το επόμενο τρίμηνο, ενώ καμιά επιχείρηση δεν δήλωσε αισιόδοξη. Στις προβλέψεις για την απασχόληση, ο έντονα αρνητικός σχετικός δείκτης σημείωσε ελαφρά βελτίωση, στις -79 μονάδες (από -87), με το 80% των ερωτηθέντων να προβλέπει μείωση θέσεων εργασίας στον τομέα και μόλις το 1% να εκτιμά άνοδο. Από τα υπόλοιπα στοιχεία δραστηριότητας, ο αρνητικός δείκτης των -6 μονάδων στις εκτιμήσεις για την τρέχουσα πορεία εργασιών των επιχειρήσεων ενισχύθηκε αισθητά και διαμορφώθηκε στις -18 μονάδες, ενώ οι μήνες εξασφαλισμένης δραστηριότητας υποχώρησαν οριακά (15,0 από 15,4). Στο πεδίο των τιμών, οι αποπληθωριστικές προσδοκίες υποχώρησαν ήπια (-20 από -23 μον. ο δείκτης). Τέλος, μόλις 2% των επιχειρήσεων αναφέρει απρόσκοπτη επιχειρηματική λειτουργία. Από τις υπόλοιπες, το 7% επισημαίνει τη χαμηλή ζήτηση, το 38% την ανεπαρκή χρηματοδότηση και ένα 48% (από 50%) λοιπούς συγκυριακούς παράγοντες ως τα βασικότερα εμπόδια στη λειτουργία του.

Αναλυτικά στους επιμέρους κλάδους:

Σημαντική βελτίωση παρουσίασε τον Μάιο ο δείκτης επιχειρηματικών προσδοκιών στις **Ιδιωτικές Κατασκευές** μετά την πρωτοφανή υποχώρηση στις 18,8 μονάδες τον Απρίλιο, ανερχόμενος στις 33,6 μονάδες, επίπεδο ωστόσο πολύ χαμηλότερο του αντίστοιχου περυσινού (64,8 μον.). Οι έντονα απαισιόδοξες προβλέψεις για το επίπεδο προγραμματισμένων εργασιών του Απριλίου δεν μεταβλήθηκαν, στις -76 (από -77) μονάδες, ενώ οι αρνητικές προβλέψεις για την απασχόληση εξασθένησαν έντονα, στις -63 από -89 μον. Σε ότι αφορά τα υπόλοιπα στοιχεία δραστηριότητας, οι εκτιμήσεις για την τρέχουσα πορεία εργασιών των επιχειρήσεων επιδεινώθηκαν έντονα (-25 από +5 μον. ο δείκτης), ενώ οι μήνες εξασφαλισμένης δραστηριότητας υποχώρησαν (9,2 από 10,1). Ως προς τις τιμές, οι έντονα αποπληθωριστικές προσδοκίες ενισχύθηκαν περαιτέρω και το σχετικό ισοζύγιο διαμορφώθηκε στις -66 μονάδες (από -61). Τέλος, ουσιαστικά αμετάβλητο παρέμεινε το ποσοστό των επιχειρήσεων που δεν αναφέρουν προσκόμματα στη λειτουργία τους (2% από 1%). Από τις υπόλοιπες, το 22% δηλώνει την ανεπάρκεια χρηματοδότησης, το 10% τη χαμηλή ζήτηση και ένα 56% λοιπούς συγκυριακούς παράγοντες ως το βασικότερο λειτουργικό τους εμπόδιο.

Περαιτέρω επιδείνωση σε σχέση με τον Απρίλιο παρουσίασε ο ήδη πολύ εξασθενημένος δείκτης επιχειρηματικών προσδοκιών στις **Κατασκευές Δημοσίων Έργων**. Διαμορφώθηκε στις 8,5 (από 11,5) μονάδες, πολύ χαμηλότερα από την αντίστοιχη περυσινή τιμή του (46,5 μον.). Ως προς το πρόγραμμα εργασιών του κλάδου, ο αρνητικός δείκτης των -95 μονάδων του Απριλίου ενισχύθηκε περαιτέρω, στις -97 μονάδες. Αντίστοιχα, στις προβλέψεις για την απασχόληση, το σχετικό ισοζύγιο παρέμεινε έντονα αρνητικό και κλιμακώθηκε περαιτέρω στις -89 (από -86) μονάδες. Από τις επιχειρήσεις του κλάδου, 9 στις 10 αναμένουν λιγότερες θέσεις απασχόλησης, με το 1% (από 2%) να προβλέπει αύξησή τους. Παράλληλα, οριακά πτωτικά κινήθηκε ο δείκτης εκτιμήσεων για το επίπεδο των τρεχουσών εργασιών, κατά 1 μονάδες, στις -14. Αντίθετα, το αρνητικό ισοζύγιο των τιμών ενισχύθηκε και μεταβλήθηκε σε θετικό, στις +8 μονάδες (από -2). Τέλος, το ποσοστό των ερωτηθέντων που δηλώνει απρόσκοπτη επιχειρηματική λειτουργία κινήθηκε στο πολύ χαμηλό επίπεδο του Απριλίου (2% από 1%), με το 5% να αναφέρει τη χαμηλή ζήτηση, το 48% την περιορισμένη χρηματοδότηση και το 44% άλλους συγκυριακούς παράγοντες ως τα κυριότερα επιχειρηματικά προσκόμματα.

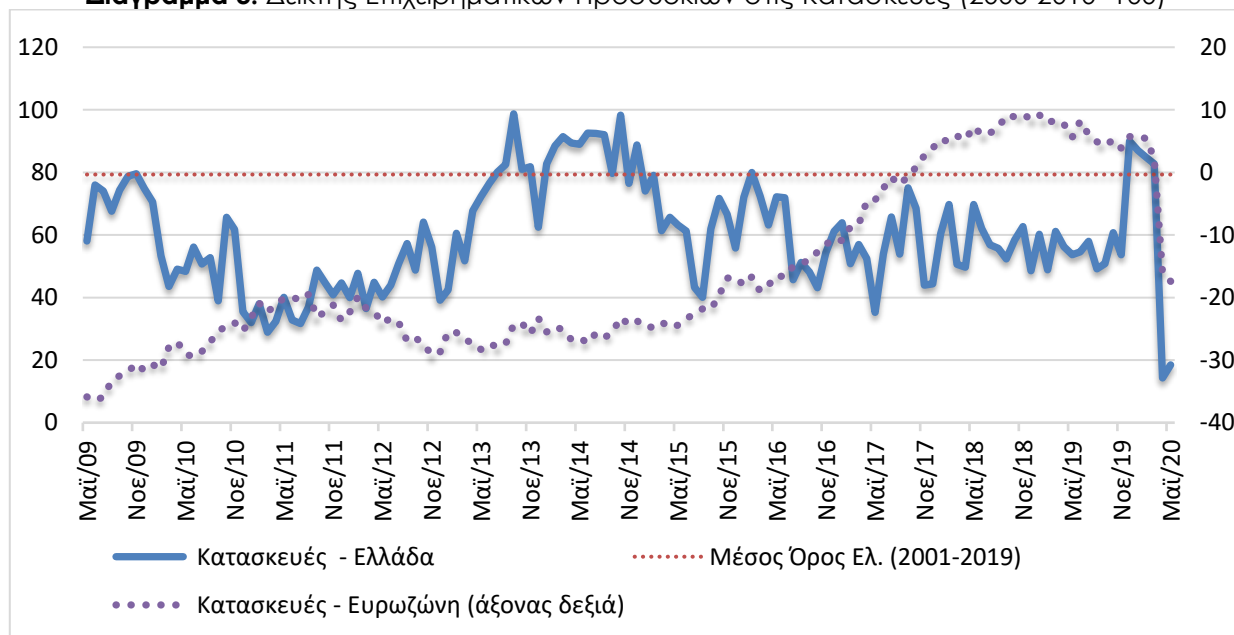
Πίνακας 3: Δείκτης Επιχειρηματικών Προσδοκιών στις Κατασκευές

Τομέας		Ακραίες τιμές			Μέσος όρος							
Κατασκευές (2000-2010=100)		Min	Max		2001-2019	2014	2015	2016	2017	2018	2019	
		28,9 (Μάρ. 2011)	155,7 (Μάρ. 2000)		79,3	88,4	62,0	61,3	55,4	58,1	58,1	
2019												
Ι	Φ	Μ	Α	Μ	Ι	Ι	Α	Σ	Ο	Ν	Δ	
60,2	48,9	61,1	56,2	53,7	54,6	58,0	49,2	50,8	60,7	53,7	90,0	
2020												
Ι	Φ	Μ	Α	Μ	Ι	Ι	Α	Σ	Ο	Ν	Δ	
87,0	84,9	82,7	14,3	18,5								

Σημείωση: Ο δείκτης επιχειρηματικών προσδοκιών υπολογίζεται με βάση τις εκτιμήσεις για το πρόγραμμα των εργασιών και τις προβλέψεις για την απασχόληση.

Πηγή: IOBE

Διάγραμμα 3: Δείκτης Επιχειρηματικών Προσδοκιών στις Κατασκευές (2000-2010=100)



Πηγή: IOBE, DG Ecfín. Ο δείκτης για την Ευρωζώνη είναι υπό μορφή ισοζυγίου και αντλείται από την DG Ecfín

ΛΙΑΝΙΚΟ ΕΜΠΟΡΙΟ: Νέα έντονη επιδείνωση στις επιχειρηματικές προσδοκίες, αρνητικές εκτιμήσεις και προβλέψεις για τις πωλήσεις

Ο δείκτης επιχειρηματικών προσδοκιών στο **Λιανικό Εμπόριο** υποχώρησε έντονα τον Μάιο, στις 65,8 (από 90,6) μονάδες, στη χαμηλότερη επίδοση από τον Ιούλιο του 2015. Ο δείκτης συνεχίζει την πτωτική πορεία για δεύτερο συνεχόμενο μήνα λόγω της σχεδόν καθολικής παύσης εργασιών σε μεγάλα τμήματα του τομέα, με εξαίρεση τα Τρόφιμα. Ως αποτέλεσμα οι **θετικές εκτιμήσεις για τις τρέχουσες πωλήσεις εξαλείφονται πλήρως, οι προβλέψεις για τη βραχυπρόθεσμη εξέλιξη τους είναι πλέον έντονα αρνητικές, ενώ και τα αποθέματα διογκώνονται ήπια**. Αναλυτικά, οι εκτιμήσεις των επιχειρήσεων για τις τρέχουσες πωλήσεις τους είναι πλέον αρνητικές, με το σχετικό δείκτη να διαμορφώνεται στις -17 (από +25) μονάδες, καθώς μόνο το 36% των επιχειρήσεων δηλώνει αυξημένες πωλήσεις, έναντι του 53% (από 32%) που αναφέρει το αντίθετο. Παράλληλα, έντονα πτωτικά κινούνται οι προβλέψεις για την εξέλιξη των πωλήσεων στο επόμενο τρίμηνο (στις -37 από -7 μον. το σχετικό ισοζύγιο). Από την άλλη, τα αποθέματα διογκώνονται ακόμα περισσότερο και διαμορφώνονται στις +37 (από +29 μονάδες), ενώ οι προβλέψεις των παραγγελιών προς προμηθευτές είναι πλέον έντονα απαισιόδοξες και διαμορφώνονται στις -26 μονάδες (από -1 το σχετικό ισοζύγιο). Αντίστοιχα, εξασθενούν ήπια οι προβλέψεις για την απασχόληση (+19 από +27 μον.), ενώ ως προς τις τιμές, η πλειονότητα των επιχειρήσεων (86%) αναμένει σταθερότητα.

Οι εξελίξεις στους επιμέρους κλάδους του Λιανικού εμπορίου είναι πτωτικές σε όλους τους κλάδους, **με εξαίρεση μία μικρή διόρθωση στα Υφάσματα -Ένδυση- Υπόδηση**. Αναλυτικά:

Ο δείκτης επιχειρηματικών προσδοκιών στα **Τρόφιμα – Ποτά – Καπνός υποχώρησε ήπια τον Μάιο και διαμορφώθηκε στις 116,8 (από 125,3) μονάδες, κινούμενος πάντως σε υψηλότερο επίπεδο σε σχέση με το αντίστοιχο περυσινό (83,4 μον.)**. Οι έντονα θετικές εκτιμήσεις για τις τρέχουσες πωλήσεις ενισχύονται περαιτέρω στις +96 μονάδες (από +93), ενώ αντίθετα οι αισιόδοξες προσδοκίες για τις πωλήσεις της επόμενης περιόδου αποκλιμακώνονται έντονα (στις +56 μον. το σχετικό ισοζύγιο από +82). Στις εκτιμήσεις για τα αποθέματα, ο δείκτης των +29 μονάδων ενισχύεται κατά 7 μονάδες, ενώ παράλληλα υποχωρούν αισθητά οι έντονα θετικές παραγγελίες προς προμηθευτές (+57 από +85 μον.). Έντονα θετικές παραμένουν και οι προβλέψεις για την εξέλιξη της απασχόλησης με το σχετικό δείκτη ωστόσο να χάνει 14 μονάδες και να διαμορφώνεται στις +40 μονάδες, ενώ παράλληλα οι προβλέψεις των τιμών υποχωρούν ελαφρά στις -1 μονάδες (από +2).

Ελαφρά ανοδικά - μετά την κατάρρευση του προηγούμενου μήνα - κινείται ο δείκτης επιχειρηματικών προσδοκιών στα **Υφάσματα – Ένδυση – Υπόδηση**, φθάνοντας στις 64,6 (από 61,8) μονάδες, επίπεδο χαμηλότερο από το αντίστοιχο του προηγούμενου έτους (78,4 μον.). Οι αρνητικές εκτιμήσεις για τις τρέχουσες πωλήσεις είναι πλέον καθολικές, αν και φαίνεται να μετατίθενται οι προσδοκίες ανόδου στο επόμενο διάστημα (στις +49 από +9 μον.). Στα αποθέματα, ο σχετικός δείκτης διογκώνεται έντονα και διαμορφώνεται στις +48 μονάδες (από +29 μον), ενώ ενισχύονται οι αρνητικές προβλέψεις σχετικά με τις παραγγελίες προς προμηθευτές (-43 από -33 μονάδες το σχετικό ισοζύγιο). Παράλληλα, έντονη κλιμάκωση καταγράφεται στις αρνητικές προσδοκίες για την απασχόληση, όπου ο σχετικός δείκτης διαμορφώνεται στις -40 μονάδες (από -3 μον.), ενώ στις τιμές, το σχετικό ισοζύγιο υποδηλώνει εντονότερη μείωση τιμών (-34 από -13 μον).

Οι προσδοκίες στα **Είδη Οικιακού Εξοπλισμού, μετά την έντονη πτώση του προηγούμενου μήνα**, κινούνται οριακά πτωτικά με το σχετικό δείκτη να διαμορφώνεται στις 36,8 (από 37,3) μονάδες, χαμηλότερα από ότι την αντίστοιχη περίοδο του 2019 (75,9 μον.). Μικρή επιδείνωση παρουσιάζει το έντονα απαισιόδοξο ισοζύγιο για τις τρέχουσες πωλήσεις στις -85 μονάδες (από -73 μονάδες), ενώ αντίστοιχα επιδεινώνονται και οι προβλέψεις για τις πωλήσεις της επόμενης περιόδου (-92 από -67 μον. ο δείκτης). Παράλληλα, ο δείκτης αποθεμάτων υποχωρεί έντονα στις +2 μονάδες (από +37), ενώ εξασθενούν οι έντονα αρνητικές παραγγελίες προς προμηθευτές (από τις -68 μονάδες ο σχετικός δείκτης διαμορφώνεται στις -46 μονάδες). Από την άλλη μεριά, οι προβλέψεις για την απασχόληση παραμένουν αμετάβλητες (στις -24 μονάδες το σχετικό ισοζύγιο από -23 μον.), ενώ στις τιμές ο σχετικός δείκτης υποχωρεί κατά 33 μονάδες και διαμορφώνεται στις -18 μονάδες.

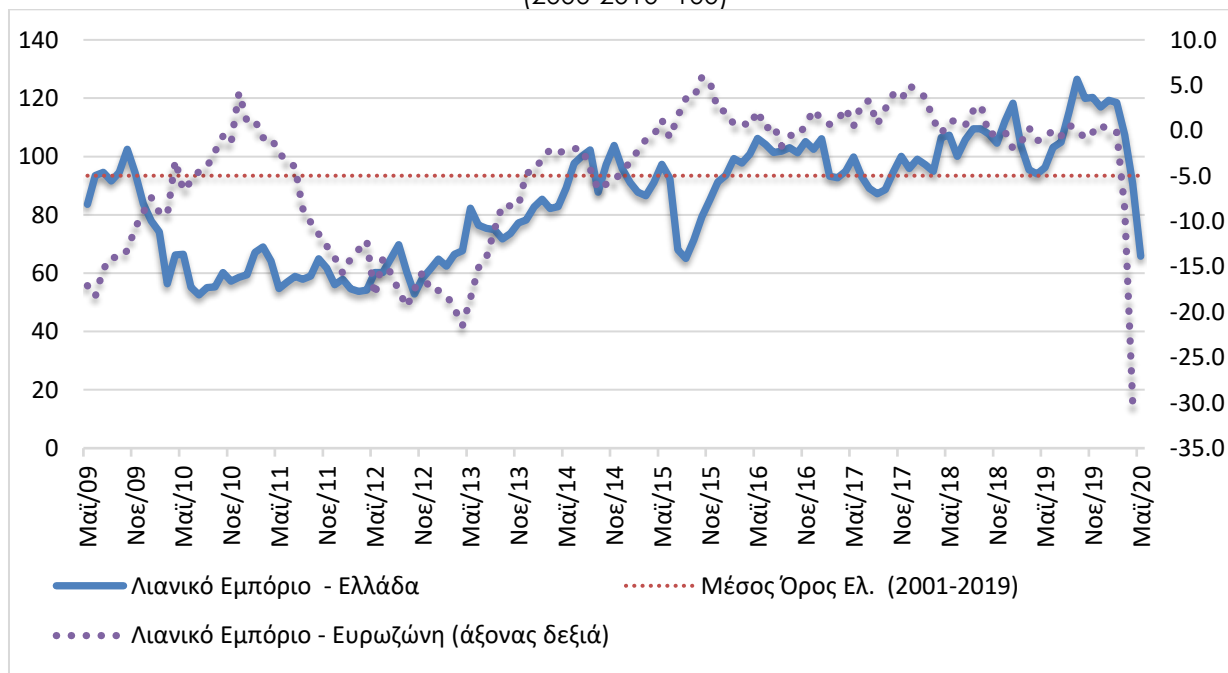
Πίνακας 4: Δείκτης Επιχειρηματικών Προσδοκιών στο Λιανικό Εμπόριο

Τομέας	Ακραίες τιμές		Μέσος όρος								
	Min	Max	2001-2019	2014	2015	2016	2017	2018	2019		
Λιανικό Εμπόριο (2000-2010=100)	52.6 (Ιουλ. 2010)	128.7 (Μάιος 2007)	93,4	92,3	83,9	101,4	94,6	104,5	109,6		
2019											
Ι	Φ	Μ	Α	Μ	Ι	Ι	Α	Σ	Ο	Ν	Δ
118,3	103,7	95,5	94,0	96,2	103,2	104,9	115,2	126,5	119,9	120,3	117,0
2020											
Ι	Φ	Μ	Α	Μ	Ι	Ι	Α	Σ	Ο	Ν	Δ
119,3	118,5	107,4	90,6	65,8							

Σημείωση: Ο δείκτης επιχειρηματικών προσδοκιών υπολογίζεται με βάση τις εκτιμήσεις και τις προβλέψεις για τις πωλήσεις και τις εκτιμήσεις για το ύψος των αποθεμάτων.

Πηγή: IOBE

Διάγραμμα 4: Δείκτης Επιχειρηματικών Προσδοκιών στο Λιανικό Εμπόριο (2000-2010=100)



Πηγή: IOBE, DG Ecfín. Ο δείκτης για την Ευρωζώνη είναι υπό μορφή ισοζυγίου και αντλείται από την DG Ecfín

Περαιτέρω μείωση σημειώνεται τον Μάιο και στις επιχειρηματικές προσδοκίες στα **Οχήματα – Ανταλλακτικά**, στις 33,1 (από 49,6) μονάδες, σημαντικά χαμηλότερα από την αντίστοιχη περίοδο του 2019 (122,2 μονάδες). Το ισοζύγιο στις τρέχουσες πωλήσεις του κλάδου εξασθενεί σημαντικά στις -61 (από -24) μονάδες, ενώ όλος σχεδόν ο κλάδος είναι απαισιόδοξος για τις πωλήσεις της επόμενης περιόδου (στις -92 από -96 μον.). Τα αποθέματα έτσι διογκώνονται και διαμορφώνονται στις +52 μονάδες (από +39), γεγονός που επηρεάζει και τις παραγγελίες προς προμηθευτές, οι οποίες διατηρούνται σε πολύ χαμηλά επίπεδα (-92 μονάδες το σχετικό ισοζύγιο από -96 μον.). Οι έντονα αρνητικές προβλέψεις για την απασχόληση υποχωρούν κατά 10 μονάδες και διαμορφώνονται στις -26 μονάδες, ενώ τέλος, ως προς τις τιμές το σχετικό ισοζύγιο παραμένει σχεδόν αμετάβλητο στις -24 μονάδες.

Πτωτικά κινούνται οι επιχειρηματικές προσδοκίες στα **Πολυκαταστήματα**, με το δείκτη να διαμορφώνεται στις 93,6 (από 127,3) μονάδες. Από τα επιμέρους στοιχεία, οι θετικές απόψεις για τις πωλήσεις περιορίζονται έντονα στις +30 μονάδες (από +88 μον), ενώ θετικό παρά τη μεγάλη υποχώρηση παραμένει και το ισοζύγιο για τις προβλέψεις για τις πωλήσεις της επόμενης περιόδου (+29 από +88 το σχετικό ισοζύγιο). Ωστόσο, τα αποθέματα παραμένουν σχεδόν αμετάβλητα και διαμορφώνονται στις +30 (από +28) μονάδες, ενώ οι προβλέψεις για τις παραγγελίες προς προμηθευτές υποχωρούν σημαντικά (στις +29 μονάδες από +88). Οι προβλέψεις για την απασχόληση παραμένουν αισιόδοξες και ενισχύονται ελαφρά (στις +21 από +13 μονάδες ο δείκτης), ενώ στις τιμές ο σχετικός δείκτης παραμένει σε κανονικά για την εποχή επίπεδα για δεύτερο συνεχόμενο μήνα.

ΥΠΗΡΕΣΙΕΣ: Κατάρρευση επιχειρηματικών προσδοκιών, με έντονα απαισιόδοξες προβλέψεις για τη βραχυπρόθεσμη εξέλιξη της ζήτησης

Ο Δείκτης Επιχειρηματικών Προσδοκιών στις **Υπηρεσίες** επηρεάζεται πλέον και αυτός έντονα από τις πρόσφατες εξελίξεις και διαμορφώνεται τον Μάιο, στις 47,9 (από 80,9) μονάδες. **Από τις επιμέρους μεταβλητές του δείκτη όλες εξασθενούν, καθώς οι θετικές εκτιμήσεις που είχαν καταγραφεί για την τρέχουσα κατάσταση και ζήτηση το πρώτο τρίμηνο του έτους εξαλείφονται πλήρως, ενώ και οι προβλέψεις για τη βραχυπρόθεσμη εξέλιξη τους κινούνται έντονα πτωτικά.** Αναλυτικότερα, ο δείκτης των εκτιμήσεων για την τρέχουσα κατάσταση των επιχειρήσεων διαμορφώνεται στις -54 μονάδες (από -4), ενώ παράλληλα έντονα αρνητικές γίνονται οι εκτιμήσεις για την τρέχουσα ζήτηση (-46 από +3 μον. ο δείκτης). Αλλά και ο δείκτης για τις προβλέψεις για τη ζήτηση του επόμενου τριμήνου κινείται έντονα πτωτικά (-33 από -16 μον. το σχετικό ισοζύγιο), όπως αντίστοιχα πτωτικά κινούνται οι προβλέψεις για την απασχόληση (-18 μον. από +1 ο σχετικός δείκτης). Στις τιμές, το σχετικό ισοζύγιο χάνει επιπλέον 11 μονάδες και διαμορφώνεται στις -27 μονάδες. **Μόλις το 12% (από 27%) των επιχειρήσεων δηλώνει απρόσκοπτη επιχειρηματική λειτουργία, κυρίως από τον τομέα Υπηρεσιών πληροφορικής και Διάφορες Επιχειρηματικές δραστηριότητες που μπόρεσαν να διατηρήσουν μέρος της λειτουργικότητάς τους.** Από τις υπόλοιπες, το 34% επισημαίνει την ανεπάρκεια ζήτησης ως βασικότερο εμπόδιο στη λειτουργία του, το 15% την ανεπάρκεια κεφαλαίων κίνησης και βεβαίως το 34% την τρέχουσα συγκυρία της κρίσης του κορωνοϊού.

Σε επίπεδο βασικών κλάδων των Υπηρεσιών η εικόνα είναι πτωτική σε όλους ανεξαιρέτως:

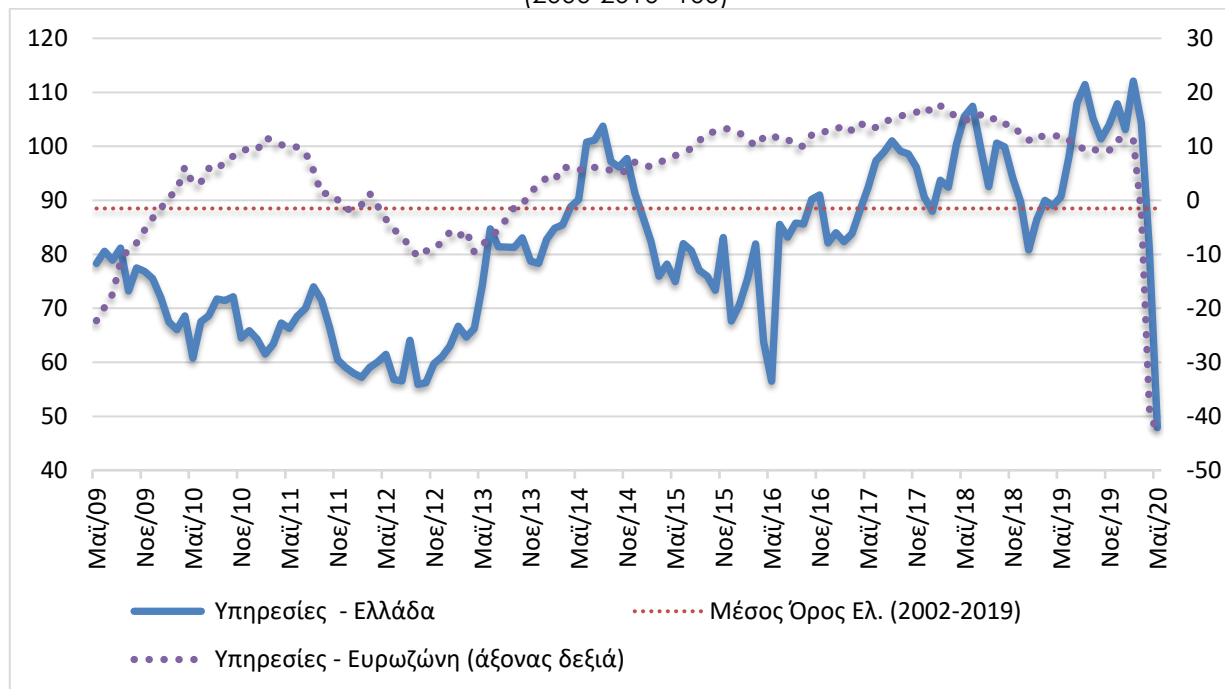
Ο δείκτης επιχειρηματικών προσδοκιών στα **Ξενοδοχεία – Εστιατόρια – Τουριστικά Πρακτορεία** κινείται έντονα πτωτικά στις 19,9 (από 57,0) μονάδες. Οι εκτιμήσεις για την πορεία της τρέχουσας κατάστασης των επιχειρήσεων εξασθενεί σημαντικά (-84 από -40 μονάδες ο δείκτης), ενώ αντίστοιχα κινούνται και οι εκτιμήσεις για την τρέχουσα ζήτηση και διαμορφώνονται στις -82 μονάδες (από -36 μονάδες). Αντίστοιχα κινούνται και οι έντονα αρνητικές προβλέψεις για τη βραχυπρόθεσμη ζήτηση οι οποίες υποχωρούν περαιτέρω και διαμορφώνονται στις -73 από -48 μονάδες στο σχετικό ισοζύγιο, ενώ οι αρνητικές προβλέψεις για την απασχόληση του κλάδου της τελευταίας περιόδου επιδεινώνονται σημαντικά (-59 από -35 μον. το ισοζύγιο). Ο δείκτης των τιμών διαμορφώνεται στις -49 μονάδες (από -35).

Πίνακας 5: Δείκτης Επιχειρηματικών Προσδοκιών στις Υπηρεσίες

Τομέας		Ακραίες τιμές			Μέσος όρος						
Υπηρεσίες (2000-2010=100)		Min	Max		2002-2019	2014	2015	2016	2017	2018	2019
		55.9 (Σ. 2012)	140.2 (Ιουλ. 2000)		88,5	93,3	78,2	79,3	92,7	97,0	97,7
2019											
Ι	Φ	Μ	Α	Μ	Ι	Ι	Α	Σ	Ο	Ν	Δ
80,8	86,4	90,0	89,0	90,7	98,1	108,0	111,4	105,2	101,4	103,9	107,9
2020											
Ι	Φ	Μ	Α	Μ	Ι	Ι	Α	Σ	Ο	Ν	Δ
103,1	112,1	104,3	80,9	47,9							

Σημειώσεις: Ο δείκτης επιχειρηματικών προσδοκιών υπολογίζεται με βάση την κατάσταση της επιχείρησης, καθώς και τις εκτιμήσεις και τις προβλέψεις για την πορεία της ζήτησης. **Πηγή:** IOBE

Διάγραμμα 5: Δείκτης Επιχειρηματικών Προσδοκιών στις Υπηρεσίες (2000-2010=100)



Πηγή: IOBE, DG Ecfm. Ο δείκτης για την Ευρωζώνη είναι υπό μορφή ισοζυγίου και αντλείται από την DG Ecfm

Έντονα πτωτικά κινείται ο δείκτης προσδοκιών στους **Ενδιάμεσους Χρηματοπιστωτικούς Οργανισμούς** (χωρίς Τράπεζες), στις 81,6 (από 112,6) μονάδες, σε πολύ χαμηλότερο επίπεδο σε σχέση με εκείνο του προηγούμενου έτους (127,0 μον.). Οι εκτιμήσεις για την τρέχουσα κατάσταση των επιχειρήσεων επιδεινώνονται σημαντικά (-31 από +20 μον. το σχετικό ισοζύγιο), ενώ οι εκτιμήσεις της τρέχουσας ζήτησης από κανονικές για την εποχή υποχωρούν ήπια και διαμορφώνονται στις -8 μονάδες. Οι προβλέψεις για τη βραχυπρόθεσμη πορεία της ζήτησης αποθετικές κινούνται έντονα πτωτικά και διαμορφώνονται στις -15 (από +20) μονάδες, ενώ αντίστοιχα κινούνται οι θετικές προβλέψεις για την απασχόληση οι οποίες από τις +20 μονάδες ισοσκελίζονται. Στις προσδοκίες για τις τιμές, ο σχετικός δείκτης, υποχωρεί κατά 15 μονάδες, ενώ το ποσοστό εκείνων που δηλώνουν ανεμπόδιστη λειτουργία περιορίζεται στο 15%.

Πτωτικά κινείται και ο δείκτης επιχειρηματικών προσδοκιών στις **Διάφορες Επιχειρηματικές Δραστηριότητες**, στις 34,5 (από 66,4) μονάδες, επίπεδο πολύ χαμηλότερο σε σύγκριση με το αντίστοιχο περυσινό (91,1 μον.). Στους βασικούς δείκτες, το ισοζύγιο στις εκτιμήσεις για την τρέχουσα κατάσταση των επιχειρήσεων υποχωρεί κατά 53 μονάδες (στις -70 μονάδες), ενώ παράλληλα, οι εκτιμήσεις για την τρέχουσα ζήτηση εξασθενούν το ίδιο σημαντικά (-67 από -10 μον. το ισοζύγιο). Από την άλλη, ήπια υποχώρηση παρουσιάζουν οι προβλέψεις για την εξέλιξη της ζήτησης (-42 από -38 μον. το σχετικό ισοζύγιο), ενώ στις προβλέψεις για την απασχόληση το σχετικό ισοζύγιο βελτιώνεται ελαφρά και διαμορφώνεται στις -2 μονάδες (από -10 μον.). Οι τιμές κινούνται περαιτέρω πτωτικά (-47 από -25 μονάδες), ενώ στο 22% (από 42%) διαμορφώνεται το ποσοστό των επιχειρήσεων που δηλώνει απρόσκοπτη λειτουργία, με το 37% (από 24%) να αναφέρει την ανεπάρκεια ζήτησης και ένα 16% την ανεπάρκεια κεφαλαίων κίνησης ως βασικότερα εμπόδια λειτουργίας.

Αισθητή υποχώρηση παρουσιάζει και ο δείκτης επιχειρηματικών προσδοκιών στην **Πληροφορική και Ανάπτυξη Λογισμικού** και διαμορφώνεται στις 48,9 (από 69,0) μονάδες, κατά πολύ χαμηλότερα από τον Μάιο πέρυσι (87,1 μον.). Οι κανονικές για την εποχή εκτιμήσεις για την τρέχουσα κατάσταση των επιχειρήσεων υποχωρούν αισθητά και διαμορφώνονται στις -39 μονάδες, ενώ παράλληλα το ισοζύγιο των εκτιμήσεων για την τρέχουσα ζήτηση υποχωρεί χάνοντας 32 μονάδες και διαμορφώνεται στις -39. Στις έντονα αρνητικές προβλέψεις για τη βραχυπρόθεσμη πορεία της ζήτησης καταγράφεται οριακή κάμψη στις -45 (από -43) μονάδες, ενώ παράλληλα στις προβλέψεις για την απασχόληση του κλάδου, το θετικό ισοζύγιο εξασθενεί ελαφρά, κατά 13 μονάδες, και ισοσκελίζεται. Ταυτόχρονα, οι αρνητικές προβλέψεις για τις τιμές υποχωρούν στις -10 μονάδες (από -3). Τέλος, σχεδόν μια στις πέντε επιχειρήσεις δηλώνουν απρόσκοπτη επιχειρηματική λειτουργία, με το 33% να επισημαίνει την ανεπάρκεια ζήτησης, ένα 7% την ανεπάρκεια κεφαλαίων κίνησης και το 37% άλλους συγκυριακούς παράγοντες ως βασικά προσκόμματα στη λειτουργία τους.

Τη μεγαλύτερη υποχώρηση εμφανίζουν οι επιχειρηματικές προσδοκίες στις **Χερσαίες Μεταφορές**, με το σχετικό δείκτη να διαμορφώνεται στις 28,2 (από 82,8) μονάδες, σε σημαντικά χαμηλότερο επίπεδο σε σύγκριση με το προηγούμενο έτος (97,5 μον.). Οι ήπια αρνητικές εκτιμήσεις για την τρέχουσα κατάσταση ενισχύονται αισθητά (στις -74 από -9 μον. ο δείκτης), όπως και οι αρνητικές εκτιμήσεις για την τρέχουσα ζήτηση (-84 από -2 μον. ο δείκτης). Παράλληλα με την τρέχουσα ζήτηση κινούνται και οι ήπια θετικές προβλέψεις για τη βραχυπρόθεσμη πορεία της, οι οποίες εξασθενούν κατά 38 μονάδες (στις -42 μονάδες ο σχετικός δείκτης), ενώ αντίθετα κινούνται οι

προβλέψεις για την απασχόληση του κλάδου όπου ο δείκτης κινείται ήπια ανοδικά, στις -14 μονάδες (από -18). Το ισοζύγιο των τιμών επιδεινώνεται αισθητά (στις -23 μον. από -7), ενώ τέλος, τουλάχιστον οι μισές επιχειρήσεις (54%) επισημαίνουν την ανεπάρκεια ζήτησης ως το μεγαλύτερο εμπόδιο, και 17% άλλους συγκυριακούς παράγοντες, έναντι μόλις 20% που επισημαίνει την ανεπάρκεια κεφαλαίων, ως προσκόμματα στη λειτουργία τους και 9% των επιχειρήσεων το οποίο δηλώνει απρόσκοπτη επιχειρηματική λειτουργία.

ΚΑΤΑΝΑΛΩΤΙΚΗ ΕΜΠΙΣΤΟΣΥΝΗ

Οριακή υποχώρηση της καταναλωτικής εμπιστοσύνης

Ο δείκτης καταναλωτικής εμπιστοσύνης σημείωσε οριακή υποχώρηση τον Μάιο και διαμορφώθηκε στις -33,0 (από -32,6) μονάδες. Αυτό το επίπεδο είναι ελαφρώς χαμηλότερο από ότι πριν ένα έτος (-29,5 μονάδες)⁶. Η σταθεροποίηση ουσιαστικά των προσδοκιών των νοικοκυριών μάλλον οφείλεται κυρίως στην εξέλιξη της πανδημίας εγχωρίως τον Μάιο, καθώς σημειώθηκε σημαντική, σταθερή εξασθένησή της. Στην οριακή νέα επιδείνωση του δείκτη θεωρείται πως συνέβαλαν και οι παρεμβάσεις σταδιακής άρσης των περιορισμών στις μετακινήσεις των πολιτών, καθώς και επανέναρξης της λειτουργίας σε αρκετούς από τους κλάδους οι οποίοι βρίσκονταν σε αναστολή δραστηριότητας από τα μέσα Μαρτίου. Τα πρόσφατα δημοσιονομικά και χρηματοδοτικά μέτρα ανακοινώθηκαν προς το τέλος της έρευνας στους καταναλωτές, οπότε η πλήρης έκταση των επιδράσεών τους αναμένεται εκδηλωθεί τον επόμενο μήνα. Στην εξέλιξη των προσδοκιών των νοικοκυριών προσεχώς εκτιμάται πως θα συμβάλλουν και νέες παρεμβάσεις για τη λειτουργία κλάδων της οικονομίας, κυρίως όσων παραμένουν σε αναστολή δραστηριότητας. Κατόπιν της ισχυρής πτώσης συνολικά στο πρόσφατο τρίμηνο, οι Έλληνες καταναλωτές εκ νέου βρίσκονται ψηλά στην κατάταξη ως προς τους περισσότερο απαισιόδοξους καταναλωτές στην ΕΕ. Ενώ τον Φεβρουάριο βρίσκονταν στη 12^η θέση, τον Απρίλιο βρέθηκαν στην πέμπτη θέση και τον Μάιο στη δεύτερη θέση. Πλέον απαισιόδοξοι είναι οι καταναλωτές της Σλοβενίας, με -33,1 (από -35,6) μονάδες και στην πέμπτη θέση βρίσκονται η Ισπανία και η Κύπρος (-28,8 μονάδες). Τη χαμηλότερη κατάταξη, επομένως και τη λιγότερη απαισιοδοξία, εμφάνισαν η Δανία και η Σουηδία, που όπως φαίνεται επηρεάστηκαν λιγότερο από τις εξελίξεις λόγω πανδημίας. Οι μέσοι ευρωπαϊκοί δείκτες διαμορφώθηκαν στις -19,5 μονάδες στην ΕΕ και στις -18,8 μονάδες στην Ευρωζώνη. Ανοδική τάση εμφάνισαν τον Μάιο 23 χώρες, ενώ παράλληλα καμία δεν παρουσίασε θετικό πρόσημο. Αναλυτικά:

- **Επιδείνωση των εκτιμήσεων των καταναλωτών για την οικονομική κατάσταση των νοικοκυριών τους τελευταίους 12 μήνες**

Οι εκτιμήσεις των καταναλωτών για την οικονομική κατάσταση του νοικοκυριού τους τους προηγούμενους 12 μήνες υποχώρησαν ήπια τον Μάιο, με το σχετικό ισοζύγιο να διαμορφώνεται στις -13,8 (από -8,0) μονάδες. Το 35% των νοικοκυριών εκτίμησε ελαφρά ή αισθητή επιδείνωση της οικονομικής του κατάστασης, ενώ το 9% θεωρεί πως επήλθε μικρή βελτίωση. Οι αντίστοιχοι δείκτες σε ΕΕ και Ευρωζώνη διαμορφώθηκαν στις -6,4 και -6,6 μονάδες.

- **Ήπια βελτίωση προβλέψεων για την οικονομική κατάσταση των νοικοκυριών**

Οι προβλέψεις των καταναλωτών για την οικονομική κατάσταση του νοικοκυριού τους τους προσεχείς 12 μήνες βελτιώθηκαν ήπια τον Μάιο, με το σχετικό δείκτη να διαμορφώνεται στις -29,8 (από -32,8) μονάδες. Το 56% (από 63%) των νοικοκυριών αναμένει ελαφρά ή αισθητή επιδείνωση της οικονομικής του κατάστασης, ενώ το 5% (από 2%) προβλέπει μικρή βελτίωση. Οι δείκτες σε ΕΕ και Ευρωζώνη διαμορφώθηκαν στις -8,8 και -7,9 μονάδες αντίστοιχα.

⁶ Ο τρόπος υπολογισμού του δείκτη καταναλωτικής εμπιστοσύνης άλλαξε από τον Ιανουάριο του 2019. Πλέον δεν λαμβάνονται υπόψη στη διαμόρφωσή τα ισοζύγια απαντήσεων της πρόθεσης για αποταμίευση και των προβλέψεων για την ανεργία. Έχουν αντικατασταθεί από τα ισοζύγια των εκτιμήσεων για την τρέχουσα οικονομική κατάσταση των νοικοκυριών το τελευταίο 12μηνο και των προβλέψεών τους για μείζονες αγορές. Τα δύο ισοζύγια απαντήσεων που παρέμειναν στον υπολογισμό του δείκτη είναι οι προβλέψεις των καταναλωτών για την οικονομική κατάσταση του νοικοκυριού τους επόμενους 12 μήνες και οι προβλέψεις για τη γενική κατάσταση της οικονομίας. Οι σειρές των δεικτών καταναλωτικής εμπιστοσύνης σε όλες τις χώρες της ΕΕ αναθεωρήθηκαν προς τα πίσω από την DG Ecfm.

- **Οριακή επιδείνωση προβλέψεων για την οικονομική κατάσταση της χώρας**

Ο δείκτης των προβλέψεων των νοικοκυριών για την οικονομική κατάσταση της χώρας τους το προσεχές 12-μηνο παρουσίασε οριακή πτώση τον Μάιο και διαμορφώθηκε στις -43,2 (από -42,0) μονάδες. Το 77% των καταναλωτών σταθερά προβλέπει ελαφρά ή αισθητή επιδείνωση της οικονομικής κατάστασης της χώρας, έναντι του 10% το οποίο αναμένει σταθερότητα. Οι δείκτες σε ΕΕ και Ευρωζώνη διαμορφώθηκαν στις -44,9 και -42,0 μονάδες αντίστοιχα.

- **Ήπια ενίσχυση πρόθεσης για μείζονες αγορές**

Η πρόθεση των καταναλωτών για σημαντικές αγορές τους προσεχείς 12 μήνες (επίπλων, ηλεκτρικών συσκευών κ.λπ.) ενισχύθηκε ήπια, με το σχετικό δείκτη να διαμορφώνεται στις -45,1 (από -47,6) μονάδες. Το 57% των καταναλωτών (από 63%) προέβλεψε ότι θα προβεί σε λιγότερες ή πολύ λιγότερες δαπάνες, ενώ το 4% (από 3%) αναμένει το αντίθετο. Οι ευρωπαϊκοί δείκτες διαμορφώθηκαν στις -18,0 μονάδες στην ΕΕ και στις -18,7 μονάδες στην Ευρωζώνη.

Πίνακας 6: Δείκτης Εμπιστοσύνης Καταναλωτών (εποχικά εξομαλυμένα στοιχεία)

Περιοχή	Ακραίες τιμές		Μέσοι όροι										
	Min	Max	2001-2019	2014	2015	2016	2017	2018	2019				
ΕΕ-27	-23,7 (Φεβρ. 2009)	-1,7 (Μάιος 2000)	-10,5	-9,5	-6,1	-6,7	-5,1	-4,7	-6,8				
Ευρωζώνη	-24,4 (Μάρ. 2009)	-1,9 (Μάιος 2000)	-11,5	-11,4	-7,8	-8,1	-5,4	-4,9	-7,1				
Ελλάδα	-80,8 (Φεβρ. 2012)	+3,2 (Απρ. 2000)	-41,5	-52,8	-50,3	-62,9	-58,9	-44,0	-19,8				
Περιοχή	2019												
	I	Φ	M	A	M	I	I	A	Σ	O	N	Δ	
ΕΕ-27	-6,7	-6,1	-5,8	-6,5	-5,8	-6,2	-5,7	-6,2	-5,7	-6,7	-6,3	-7,0	
Ευρωζώνη	-7,4	-6,9	-6,6	-7,4	-6,5	-7,2	-6,6	-7,1	-6,6	-7,6	-7,2	-8,1	
Ελλάδα	-28,3	-33,3	-31,6	-30,9	-29,5	-27,8	-20,2	-8,2	-6,8	-8,4	-6,8	-6,2	
Περιοχή	2020												
	I	Φ	M	A	M	I	I	A	Σ	O	N	Δ	
ΕΕ-27	-7,1	-5,9	-10,4	-22,0	-19,5								
Ευρωζώνη	-8,1	-6,6	-11,6	-22,0	-18,8								
Ελλάδα	-10,0	-4,8	-16,5	-32,6	-33,0								

Πηγή: Ευρωπαϊκή Επιτροπή, DG Ecfm

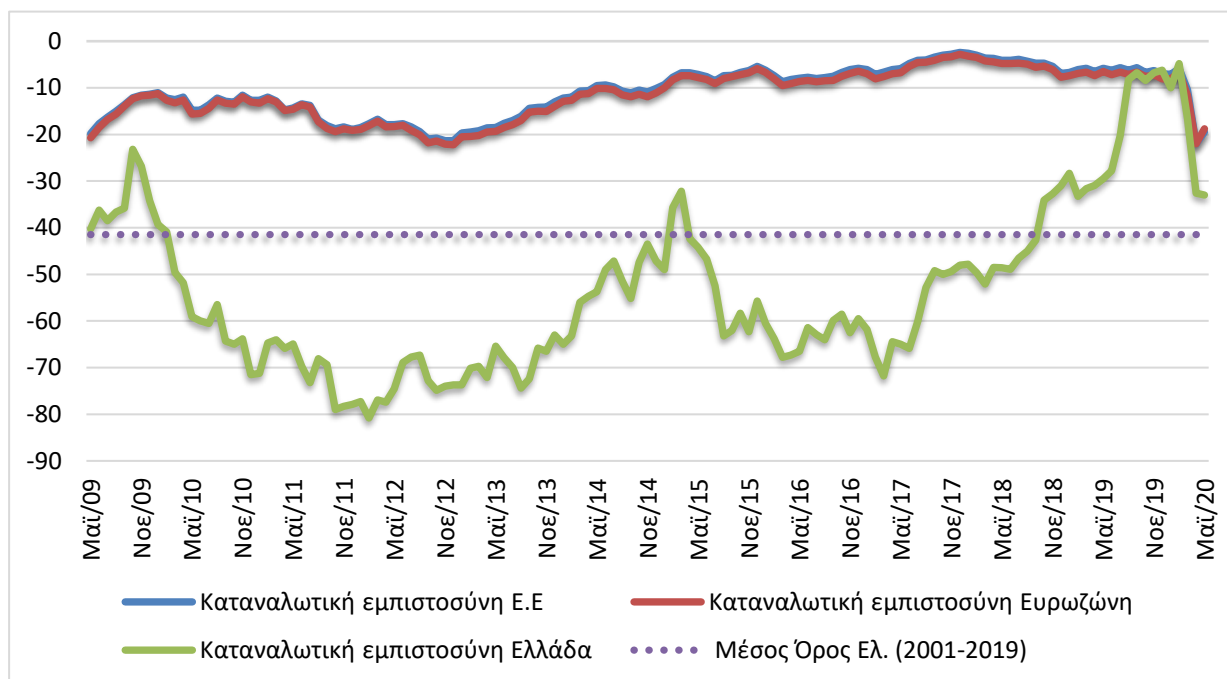
- **Μικρή υποχώρηση της πρόθεσης για αποταμίευση**

Ο δείκτης της πρόθεσης για αποταμίευση τους προσεχείς 12 μήνες υποχώρησε ελαφρώς τον Μάρτιο, καθώς διαμορφώθηκε στις -67,5 μονάδες (από -63,9). Το 84% των νοικοκυριών δεν θεωρεί πιθανή την αποταμίευση στο επόμενο 12μηνο, ενώ το 14% τη θεωρεί πιθανή ή πολύ πιθανή. Οι σχετικοί δείκτες σε ΕΕ και Ευρωζώνη διαμορφώθηκαν στις 0 μονάδες σε αμφότερες τις ζώνες.

- **Μικρή αύξηση στις προβλέψεις για την ανεργία**

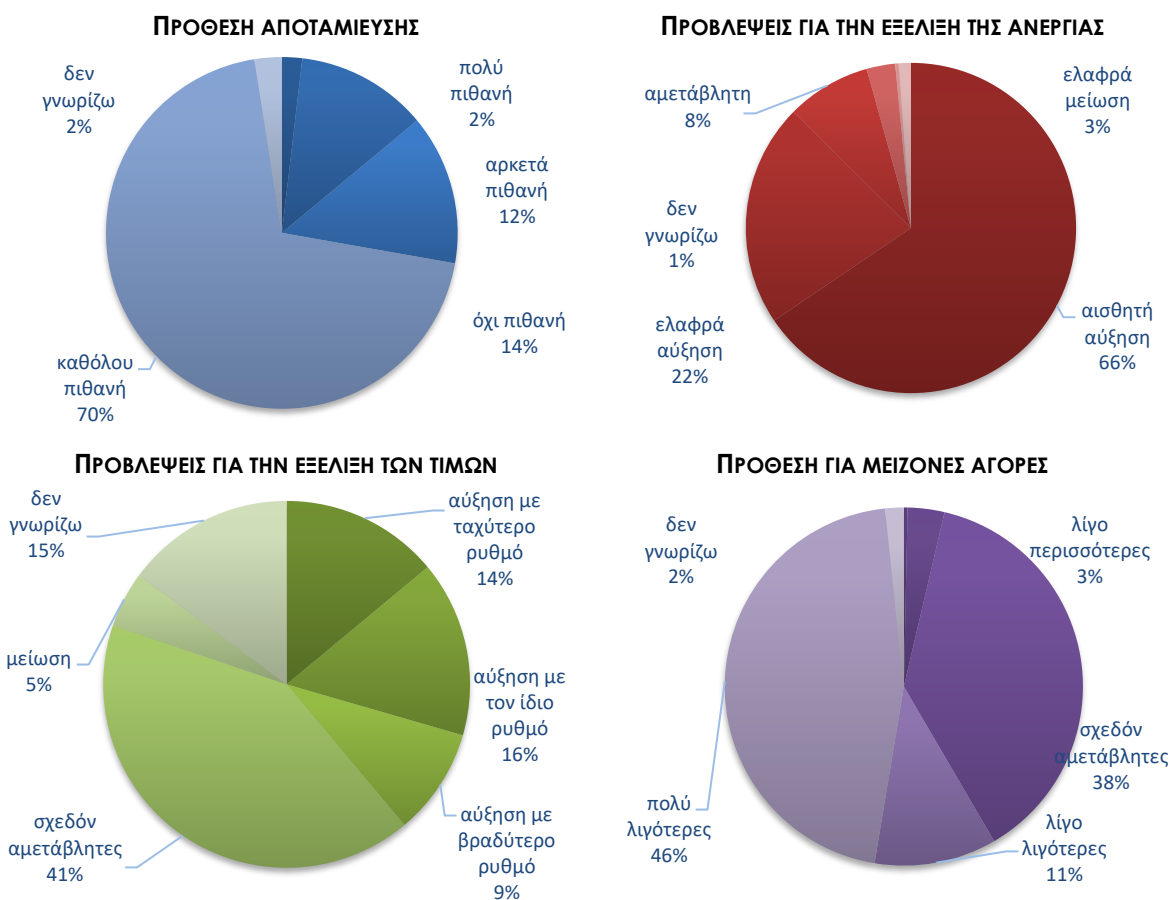
Ο δείκτης πρόβλεψης για την εξέλιξη της ανεργίας τους προσεχείς 12 μήνες παρουσίασε μικρή αύξηση τον Μάιο, στις +74,7 μονάδες, έναντι +72,2 μονάδων τον Απρίλιο. Το ποσοστό των νοικοκυριών που προβλέπει μικρή ή αισθητή άνοδο της ανεργίας ενισχύθηκε στο 88% (από 84%), με το 3% των ερωτηθέντων να αναμένει ελαφρά μείωσή της. Οι αντίστοιχοι δείκτες σε ΕΕ και Ευρωζώνη διαμορφώθηκαν στις +61,7 και +60,4 μονάδες.

Διάγραμμα 6: Δείκτης Εμπιστοσύνης Καταναλωτών (εποχικά εξομαλυμένα στοιχεία)



Πηγή: Ευρωπαϊκή Επιτροπή, DG Ecfm

Διάγραμμα 7: Ενδεικτικές μεταβλητές της έρευνας καταναλωτών το επόμενο 12μηνο



Πηγή: IOBE

- **Αισθητή υποχώρηση στις θετικές προβλέψεις για τις τιμές**

Ο δείκτης στις προβλέψεις μεταβολών στις τιμές τους προσεχείς 12 μήνες, παρουσίασε αισθητή υποχώρηση τον Μάιο, στις -6,1 μονάδες, έναντι +2,4 μονάδων τον Απρίλιο. Το 30% των νοικοκυριών προβλέπει άνοδο τιμών με τον ίδιο ή ταχύτερο ρυθμό και το 41% αναμένει σταθερότητα. Οι δείκτες σε ΕΕ και Ευρωζώνη διαμορφώθηκαν στις +29,1 και +28,6 μονάδες αντίστοιχα.

- **Οριακή αύξηση του ποσοστού που «αντλεί από τις αποταμιεύσεις του»**

Σχετικά με τις εκτιμήσεις για την τρέχουσα οικονομική κατάσταση του νοικοκυριού, το ποσοστό των καταναλωτών που δηλώνει ότι «μόλις τα βγάζει πέρα» περιορίστηκε οριακά, στο 64%, ενώ παράλληλα αυξήθηκε οριακά στο 11% (από 10%) το ποσοστό όσων αναφέρουν ότι αντλούν από τις αποταμιεύσεις τους. Οι καταναλωτές που δηλώνουν ότι αποταμιεύουν λίγο ή πολύ, αποτελούν και πάλι το 18% του συνόλου, ενώ όσοι δηλώνουν ότι «έχουν χρεωθεί» παραμένουν στο 7%.