

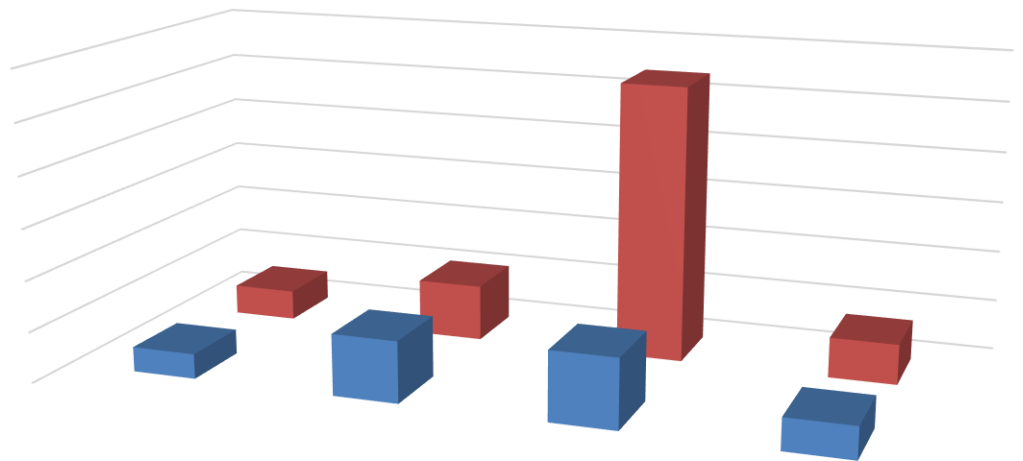
ΕΝΩΣΗ
ΑΣΦΑΛΙΣΤΙΚΩΝ
ΕΤΑΙΡΙΩΝ
ΕΛΛΑΔΟΣ

Ασφάλιση σκαφών αναψυχής 2017

Υπηρεσία
Μελετών &
Στατιστικής

with English supplement

www.eaee.gr



Σύνοψη Βασικών Σημείων

Κατά την διάρκεια του 2017, η παραγωγή ασφαλιστρων των κλάδων ασφάλισης πλοίων, δηλαδή των κλάδων 6.Πλοίων και 12.Αστικής ευθύνης πλοίων, έφθασε τα 15,5 εκατ. € (10,2 εκατ. € και τα 5,3 εκατ. € αντιστοίχως), καταγράφοντας αντίστοιχα αύξηση κατά 7,2% και 5,7% σε σχέση με το 2016. Παρομοίως, η παραγωγή των ασφαλίσεων κατά Ζημιών συνολικά αυξήθηκε κατά 2,9% ενώ η συνολική παραγωγή (Ζωής και Ζημιών) αυξήθηκε κατά 0,6%.

Ο μερισμός της παραγωγής του κλάδου ανά κανάλι διανομής είχε ως εξής: τα ανεξάρτητα δίκτυα (μεσίτες, πράκτορες) συμμετέχουν κατά 76,0%, οι απευθείας πωλήσεις 13,3%, οι ασφαλιστικοί σύμβουλοι (ιδιόκτητο δίκτυο) 10,0%, και η συνεργασία με τις τράπεζες (bancassurance) συμμετέχει με 0,7% επί του συνόλου.

Το μεγαλύτερο μέρος των ασφαλισμένων σκαφών τόσο σε πλήθος όσο και σε ασφαλιζόμενη αξία είναι αυτά της προσωπικής αναψυχής. Ως προς την κατανομή των σκαφών με βάση τα ασφαλισμένα κεφάλαια, το 52,2% έχουν αξία άνω των 250 χιλιάδων € ενώ σε αξία, τα ανωτέρω αποτελούν το 93,8% των ασφαλισμένων κεφαλαίων.

Σε πλήθος ζημιών και αποζημιώσεις, υπερέχουν αυτά της προσωπικής αναψυχής. Η μέση αποζημίωση μειώθηκε από 13,3 χιλ. € (σύμφωνα με την επικαιροποιημένη έρευνα για το έτος 2016) στα 7,2 χιλ. € συνολικά. Επίσης, η μέση συχνότητα ζημίας μειώθηκε από το 3,96% στο 3,10%.

Οι κύριες αιτίες καταβολής αποζημιώσεων έχουν σχέση με η πρόσκρουση/σύγκρουση (17,5%), οι μηχανικές βλάβες (15,1%) και η αστική ευθύνη (14,8%). Το ποσοστό των ζημιών στο ελικοαξονικό σύστημα (οφειλόμενες αθροιστικά είτε σε επιπλέον ή/και σταθερό αντικείμενο) είναι 13,4%.

Σύμφωνα με τις εκτιμήσεις της μελέτης της εξέλιξης των αποζημιώσεων του κλάδου, η αποθεματοποίηση των εκκρεμών ζημιών κινείται σε ικανοποιητικά επίπεδα καθ'όλη τη διάρκεια της εξεταζόμενης περιόδου. Η μέση ζημία εκτιμάται στα 7.357 € το 2017, έναντι 9.999 € το 2016. Η μέση ζημία στην εννεαετία 2009-2017 εκτιμάται στα 10.910 €.

Περιεχόμενα

Σύνοψη Βασικών Σημείων	2
Περιεχόμενα.....	3
Κατάλογος Γραφημάτων	4
Κατάλογος Πινάκων	5
Εισαγωγή.....	6
1. Το μέγεθος των ασφαλίσεων πλοίων	7
1.1 Παραγωγή ασφαλίσεων.....	7
1.2 Κανάλια διανομής.....	8
2. Στατιστικά στοιχεία σκαφών και ζημιών	10
2.1 Ασφαλισμένα σκάφη	10
2.2 Ζημιές.....	13
2.3 Δείκτες.....	15
3. Ανάλυση αποζημιώσεων ανά αιτία	17
4. Μελέτη των αποζημιώσεων.....	23
4.1 Καταγραφή των αποζημιώσεων ανά ασφαλιστικό έτος	23
4.2 Επεξεργασία των αποζημιώσεων	27
Παραρτήματα	
Παράρτημα 1: Συμμετοχή Ασφαλιστικών επιχειρήσεων (<i>Insurance enterprises' participation</i>)	
Appendix 2: Executive summary	

Κατάλογος Γραφημάτων

Γράφημα 1: Μηνιαία παραγωγή κλάδου 6.Πλοίων	7
Γράφημα 2: Μηνιαία παραγωγή κλάδου 12.Αστικής ευθύνης πλοίων.....	8
Γράφημα 3: Κατανομή παραγωγής ασφαλιστρων ανά κανάλι πωλήσεων	9
Γράφημα 4: Κατανομή του πλήθους των ασφαλισμένων σκαφών	11
Γράφημα 5: Κατανομή των ασφαλισμένων κεφαλαίων 2017	11
Γράφημα 6: Κατανομή του πλήθους ζημιών	14
Γράφημα 7: Κατανομή των πληρωθεισών αποζημιώσεων.....	15
Γράφημα 8: Κατανομή των εκκρεμών αποζημιώσεων	15
Γράφημα 9: Μέση συχνότητα.....	16
Γράφημα 10: Μέση ζημία.....	16
Γράφημα 10: Μέση αποζημίωση 2015-2017 ανά αιτία ζημιάς	22
Γράφημα 11: Συσσωρευθείσες πληρωθείσες και εκκρεμείς αποζημιώσεις ανά έτος έκδοσης ασφαλιστηρίου συμβολαίου	28

Κατάλογος Πινάκων

Πίνακας 1: Πολυασφαλιστήρια συμβόλαια σκαφών αναψυχής 2017	10
Πίνακας 2: Κατανομή πολυασφαλιστηρίων συμβολαίων σκαφών αναψυχής 2017	10
Πίνακας 3: Κατανομή των μεγεθών ανά κατηγορία των ασφαλισμένων σκαφών (πολυασφαλιστήρια συμβόλαια)	11
Πίνακας 4: Κατανομή πλήθους σκαφών με βάση τα ασφαλιζόμενα κεφάλαια του συνόλου των πολυασφαλιστηρίων συμβολαίων 2017	12
Πίνακας 5: Κατανομή των ποσών ασφάλισης με βάση τα ασφαλιζόμενα κεφάλαια του συνόλου των πολυασφαλιστηρίων συμβολαίων 2017	12
Πίνακας 6: Κατανομή πλήθους σκαφών των επαγγελματιών με πλήρωμα με βάση τα ασφαλιζόμενα κεφάλαια 2017	12
Πίνακας 7: Κατανομή των ποσών ασφάλισης με βάση τα ασφαλιζόμενα κεφάλαια των επαγγελματιών με πλήρωμα συμβολαίων 2017	12
Πίνακας 8: Κατανομή πλήθους σκαφών των επαγγελματιών χωρίς πλήρωμα με βάση τα ασφαλιζόμενα κεφάλαια 2017	13
Πίνακας 9: Κατανομή των ποσών ασφάλισης με βάση τα ασφαλιζόμενα κεφάλαια των επαγγελματιών χωρίς πλήρωμα συμβολαίων 2017	13
Πίνακας 10: Πλήθος ζημιών και αποζημιώσεις ανά τύπο χρήσης 2017	13
Πίνακας 11: Κατανομή ζημιών και αποζημιώσεων ανά τύπο χρήσης 2017	14
Πίνακας 12: Κατανομή ζημιών και αποζημιώσεων ανά τύπο χρήσης 2016	14
Πίνακας 13: Δείκτες	16
Πίνακας 14: Πλήθος ζημιών ανά αιτία	17
Πίνακας 15: Συχνότητα επέλευσης ζημιών ανά αιτία	18
Πίνακας 16: Πληρωθείσες αποζημιώσεις	19
Πίνακας 17: Εκκρεμείς αποζημιώσεις	20
Πίνακας 18: Υπολογισμός μέσης αποζημίωσης	21
Πίνακας 19: Ποσά πληρωθεισών αποζημιώσεων	23
Πίνακας 20: Ποσά εκκρεμών αποζημιώσεων τέλους έτους	24
Πίνακας 21: Πλήθος ζημιών που πληρώθηκαν κι έκλεισαν	25
Πίνακας 22: Πλήθος εκκρεμών ζημιών τέλους έτους	26
Πίνακας 23: Συγκεντρωτικά στοιχεία αποζημιώσεων	27
Πίνακας 24: Συγκεντρωτικά πλήθους ζημιών	29
Πίνακας 25: Υπολογισμός μέσης ζημιάς	30
Πίνακας 26: Υπολογισμός μέσης πληρωθείσας ζημιάς	31
Πίνακας 27: Υπολογισμός μέσης εκκρεμούς ζημιάς	32
Πίνακας 28: Κατάλογος Συμμετεχόντων (List of participants)	33

Εισαγωγή

Η Υπηρεσία Μελετών και Στατιστικής της Ένωσης Ασφαλιστικών Εταιριών Ελλάδος συνεχίζει για μία ακόμη χρονιά τη συλλογή και μελέτη στατιστικών στοιχείων τα οποία αφορούν στην ασφάλιση των σκαφών αναψυχής¹. Η καθοδήγηση της έρευνας έγινε από την Επιτροπή Περιουσίας, Αντασφαλίσεων, Μεταφορών και Σκαφών.

Η έρευνα για τη συγκέντρωση των δεδομένων έγινε με εξειδικευμένο ερωτηματολόγιο που αναμορφώθηκε για μία ακόμη φορά. Το ερωτηματολόγιο ανέλυε τα ασφαλισμένα σκάφη ανά τύπο χρήσης, κίνησης και ασφαλισμένου κεφαλαίου ενώ εξέταζε τις ζημιές σε πλήθος, αιτία και ποσό. Συνολικά 22 ασφαλιστικές επιχειρήσεις – μέλη απάντησαν στο ερωτηματολόγιο, οι οποίες εκτιμάται ότι εκπροσωπούν το 98,9% της παραγωγής ασφαλιστρών του αθροίσματος των κλάδων 6.Πλοίων και 12.Αστικής ευθύνης πλοίων.

Η δομή της έκδοσης έχει ως εξής. Στο πρώτο κεφάλαιο οριοθετείται το μέγεθος του κλάδου σε σχέση με το σύνολο των ασφαλίσεων, στο δεύτερο κεφάλαιο συγκεντρώνονται τα στατιστικά στοιχεία σχετικά με το πλήθος και τις ζημιές των ασφαλισμένων σκαφών αναψυχής και στο τρίτο κεφάλαιο αναλύονται οι αποζημιώσεις ανά αιτία ζημίας. Στο τέταρτο κεφάλαιο παρουσιάζεται η επεξεργασία της εξέλιξης των αποζημιώσεων ανά έτος έκδοσης ασφαλιστηρίου συμβολαίου.

Στα παραρτήματα παρατίθενται ο κατάλογος των μελών που απάντησαν στο ερωτηματολόγιο και η σύνοψη βασικών σημείων στα αγγλικά (executive summary).

¹ Οι προηγούμενες μελέτες της ΕΑΕΕ σχετικά με την ασφάλιση σκαφών αναψυχής βρίσκονται στην ιστοσελίδα της ΕΑΕΕ, στον σύνδεσμο: <http://www1.eaee.gr/statistika-stoiheia-asfalistikon-kladon>

1. Το μέγεθος των ασφαλίσεων πλοίων

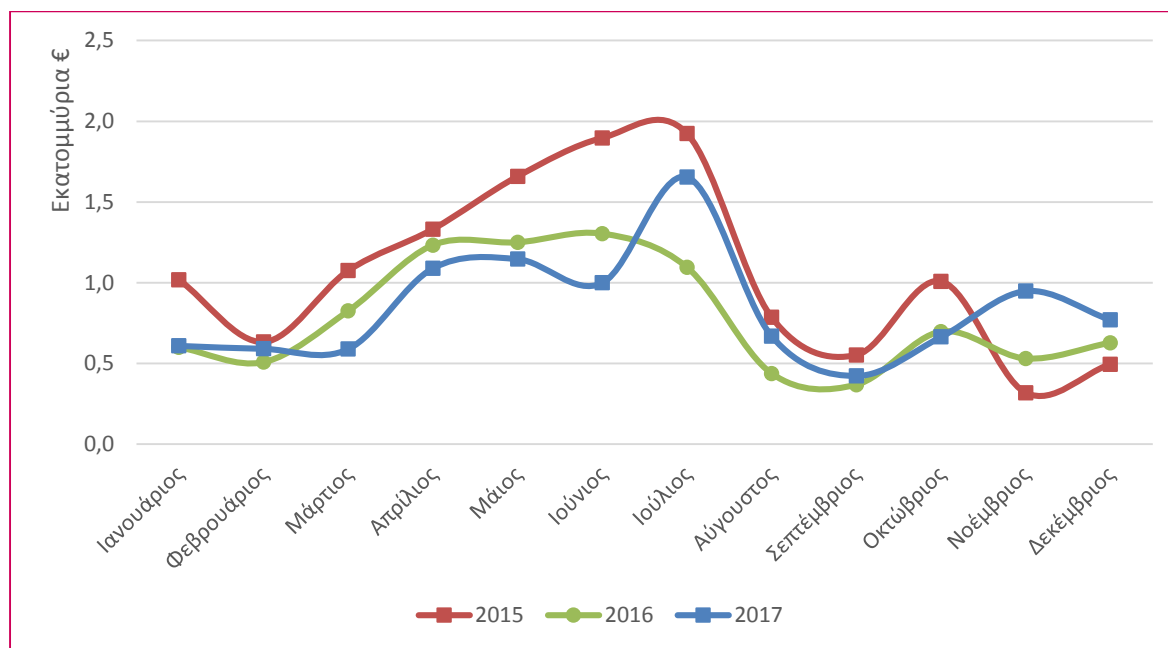
1.1 Παραγωγή ασφαλίσεων

Η παραγωγή των ασφαλίσεων κατά Ζημιών στην Ελλάδα έφθασε τα 2,1 δισ. € το 2017 (αυξημένη κατά 2,9% σε σχέση με το 2016)². Η παραγωγή ασφαλίσεων των ασφαλίσεων πλοίων (ένα μέρος του οποίου αποτελούν οι ασφαλίσεις σκαφών αναψυχής οι οποίες ήταν αντικείμενο της παρούσας μελέτης), δηλαδή των κλάδων 6.Πλοίων και 12.Αστικής ευθύνης πλοίων, έφθασε τα 10,1 εκατ. € και τα 5,3 εκατ. € αντιστοίχως το 2017, καταγράφοντας αντιστοίχως αύξηση κατά 7,2% και 5,7% σε σχέση με το 2016.

Επομένως, οι ασφαλίσεις πλοίων συνολικά αποτέλεσαν το 0,7% (2016: 0,7%) της παραγωγής των ασφαλίσεων κατά Ζημιών το 2017. Συνολικά, 22 (2016: 24) ασφαλιστικές επιχειρήσεις δραστηριοποιήθηκαν στις συγκεκριμένες ασφαλίσεις.

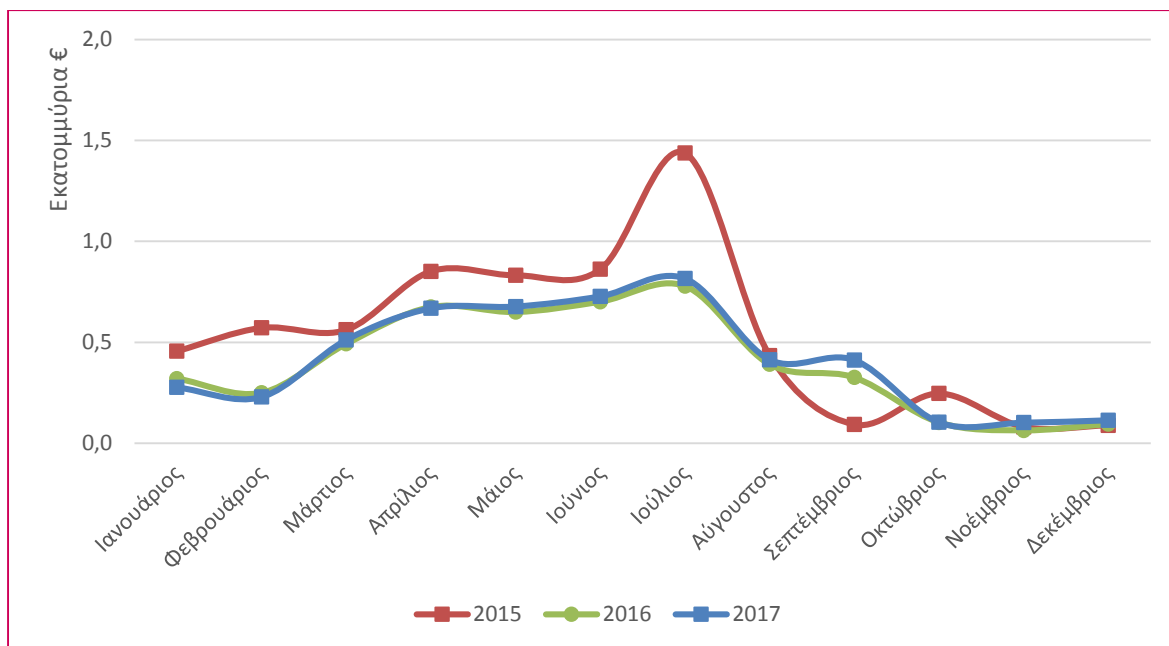
Όπως φαίνεται από την χρονική κατανομή της παραγωγής ασφαλίσεων ανά μήνα στα γραφήματα 2 και 3 που ακολουθούν, αυτή αυξάνει κατά την διάρκεια της άνοιξης και του καλοκαιριού. Και στους δύο κλάδους, η μηνιαία παραγωγή του 2017 κατανέμεται όπως περίπου αυτή του 2016.

Γράφημα 1: Μηνιαία παραγωγή κλάδου 6.Πλοίων



² Αναλυτική καταγραφή της διαχρονικής εξέλιξης της παραγωγής ασφαλίσεων μπορεί να αναζητηθεί από την ιστοσελίδα της ΕΑΕΕ στον σύνδεσμο: <http://www1.eaee.gr/paragogi-asfalistron>

Γράφημα 2: Μηνιαία παραγωγή κλάδου 12.Αστικής ευθύνης πλοίων



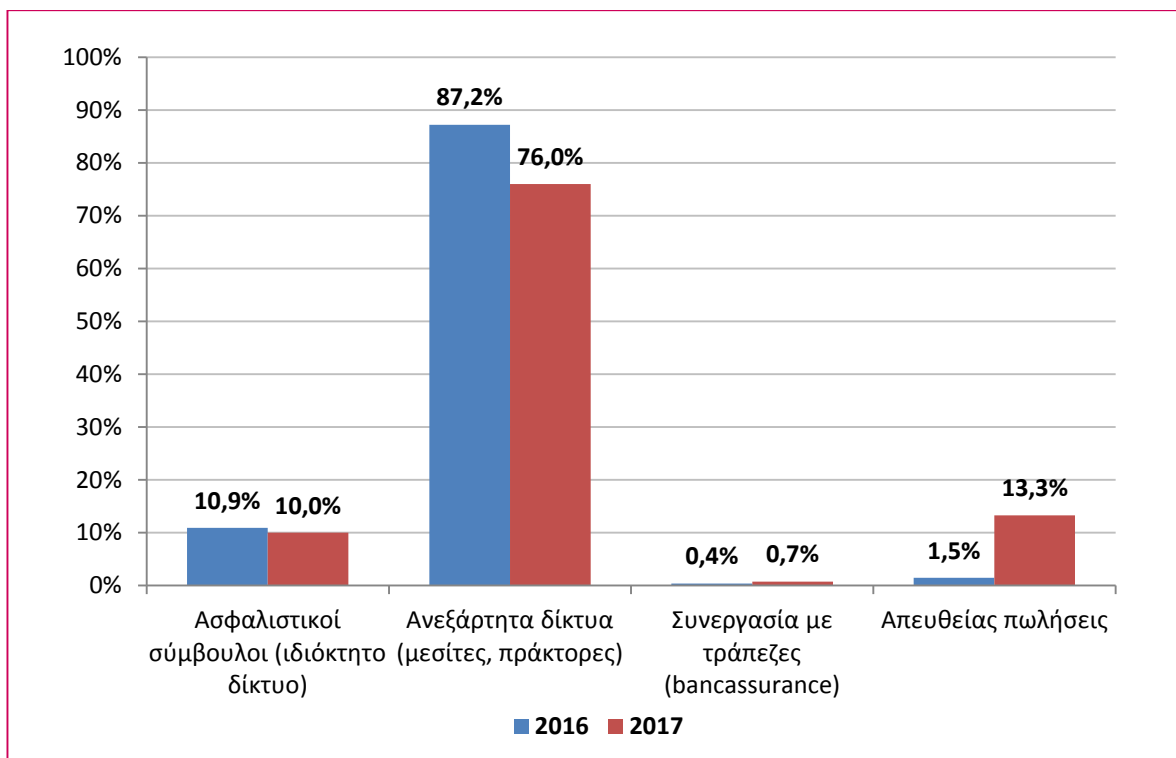
1.2 Κανάλια διανομής

Για δεύτερη φορά, η αρμόδια Επιτροπή Περιουσίας, Αντασφαλίσεων, Μεταφορών και Σκαφών της ΕΑΕΕ αποφάσισε να διερευνήσει την κατανομή της παραγωγής ασφαλίσεων (συμπεριλαμβανομένων δικαιωμάτων συμβολαίων) ανά κανάλι πωλήσεων.

Τα κανάλια πωλήσεων που έχουν οριστεί ως προς την μορφή συνεργασίας τους (ίδιος ορισμός για όλες τις έρευνες της ΕΑΕΕ) αναφέρονται ως εξής: οι ασφαλιστικοί σύμβουλοι (ιδιόκτητο δίκτυο), τα ανεξάρτητα δίκτυα (μεσίτες, πράκτορες), η συνεργασία με τράπεζες (bancassurance) και οι απευθείας πωλήσεις.

Η ποσοστιαία συμμετοχή των καναλιών διανομής σύμφωνα με τις απαντήσεις των ασφαλιστικών επιχειρήσεων – μελών στα δύο χρόνια που διερευνήθηκαν, εμφανίζονται στο γράφημα που ακολουθεί.

Γράφημα 3: Κατανομή παραγωγής ασφαλίσεων ανά κανάλι πωλήσεων



2. Στατιστικά στοιχεία σκαφών και ζημιών

2.1 Ασφαλισμένα σκάφη

Σύμφωνα με τις απαντήσεις των ασφαλιστικών επιχειρήσεων-μελών επί του σκέλους του ερωτηματολογίου που αναφέρεται μόνο στα πολυασφαλιστήρια συμβόλαια, εκδόθηκαν 11.769 συμβόλαια κατά τη διάρκεια του 2017, ενώ καταγράφηκαν ακόμη 19.724 αυτόνομα συμβόλαια κάλυψης αστικής ευθύνης.

Η ανάλυση των πολυασφαλιστηρίων συμβολαίων ανά χρήση σκάφους καθώς και πόσα εξ αυτών είχαν την ασφαλιστική κάλυψη του ελικοαξονικού συστήματος ή/και μηχανικών βλαβών φαίνεται στους παρακάτω πίνακες.

Πίνακας 1: Πολυασφαλιστήρια συμβόλαια σκαφών αναψυχής 2017

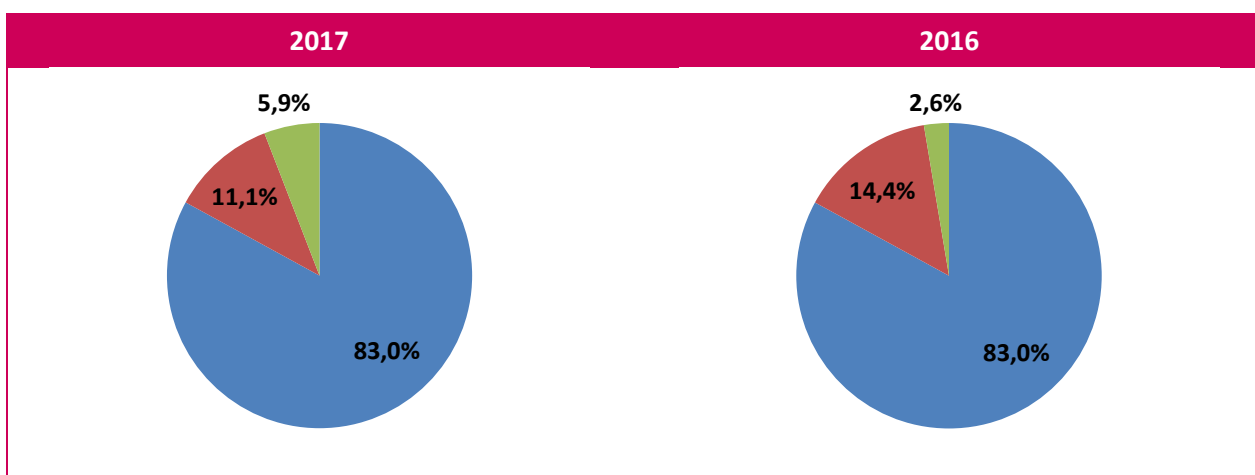
	Πλήθος συμβολαίων	Κάλυψη ελικοαξονικού συστήματος	Κάλυψη μηχανικών βλαβών
Προσωπική αναψυχή	9.764	3.275	741
Επαγγελματικά με πλήρωμα	1.313	445	182
Επαγγελματικά χωρίς πλήρωμα	692	108	137
Σύνολο	11.769	3.828	1.060

Πίνακας 2: Κατανομή πολυασφαλιστηρίων συμβολαίων σκαφών αναψυχής 2017

	Πλήθος συμβολαίων	Κάλυψη ελικοαξονικού συστήματος	Κάλυψη μηχανικών βλαβών
Προσωπική αναψυχή	83,0%	33,5%	7,6%
Επαγγελματικά με πλήρωμα	11,1%	33,9%	13,9%
Επαγγελματικά χωρίς πλήρωμα	5,9%	15,6%	19,8%
Σύνολο	100%	32,5%	9,0%

Ανάλυση των αποζημιώσεων

Γράφημα 4: Κατανομή του πλήθους των ασφαλισμένων σκαφών

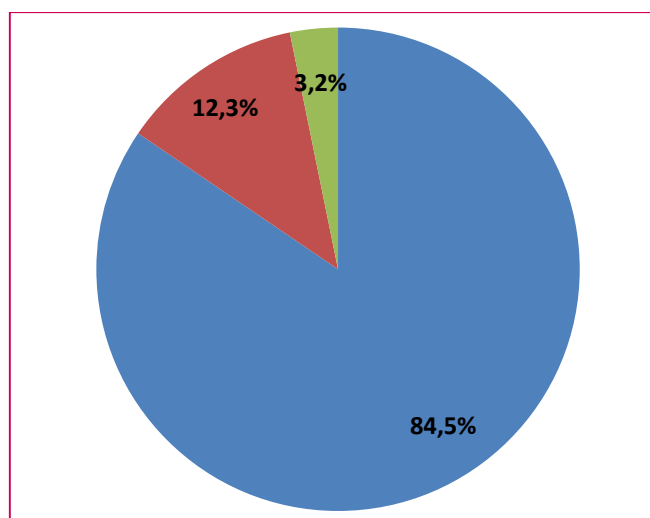


Προσωπική αναψυχή, Επαγγελματικά με πλήρωμα, Επαγγελματικά χωρίς πλήρωμα

Πίνακας 3: Κατανομή των μεγεθών ανά κατηγορία των ασφαλισμένων σκαφών (πολυασφαλιστήρια συμβόλαια)

	Προσωπική αναψυχή		Επαγγελματικά με πλήρωμα		Επαγγελματικά χωρίς πλήρωμα		Σύνολο
	2017	2016	2017	2016	2017	2016	
Πλήθος συμβολαίων	83,0%	83,0%	11,1%	14,4%	5,9%	2,6%	100%
Ασφαλισμένα κεφάλαια	84,5%	- ³	12,3%	-	3,2%	-	100%

Γράφημα 5: Κατανομή των ασφαλισμένων κεφαλαίων 2017



Προσωπική αναψυχή, Επαγγελματικά με πλήρωμα, Επαγγελματικά χωρίς πλήρωμα

³ Τα στοιχεία για το 2016 δεν είναι διαθέσιμα.

Ανάλυση των αποζημιώσεων

Η συνολική ασφαλισμένη αξία των καταγεγραμμένων σκαφών μέσω πολυασφαλιστηρίων συμβολαίων έφτασε τα 5,2 δισ. €, τα οποία κατανέμονται ως προς την αξία και τον τύπο της κίνησης ως εξής:

Πίνακας 4: Κατανομή πλήθους σκαφών με βάση τα ασφαλιζόμενα κεφάλαια του συνόλου των πολυασφαλιστηρίων συμβολαίων 2017

	Έως και 50 χιλ. €	50 χιλ. € έως και 250 χιλ. €	Άνω των 250 χιλ. €	Σύνολο
Ιστιοπλοϊκά	20,6%	26,4%	53,0%	100%
Μηχανοκίνητα	31,3%	16,6%	52,1%	100%
Σύνολο	30,4%	17,4%	52,2%	100%

Πίνακας 5: Κατανομή των ποσών ασφάλισης με βάση τα ασφαλιζόμενα κεφάλαια του συνόλου των πολυασφαλιστηρίων συμβολαίων 2017

	Έως και 50 χιλ. €	50 χιλ. € έως και 250 χιλ. €	Άνω των 250 χιλ. €	Σύνολο
Ιστιοπλοϊκά	1,2%	5,9%	92,9%	100%
Μηχανοκίνητα	1,4%	4,7%	93,8%	100%
Σύνολο	1,4%	4,8%	93,8%	100%

Η συνολική ασφαλισμένη αξία των επαγγελματικών σκαφών με πλήρωμα έφτασε τα 640 εκατ. €, τα οποία κατανέμονται ως προς την αξία και τον τύπο της κίνησης ως εξής:

Πίνακας 6: Κατανομή πλήθους σκαφών των επαγγελματικών με πλήρωμα με βάση τα ασφαλιζόμενα κεφάλαια 2017

	Έως και 50 χιλ. €	50 χιλ. € έως και 250 χιλ. €	Άνω των 250 χιλ. €	Σύνολο
Ιστιοπλοϊκά	14,7%	43,3%	42,0%	100%
Μηχανοκίνητα	22,3%	23,0%	54,6%	100%
Σύνολο	21,0%	26,5%	52,5%	100%

Πίνακας 7: Κατανομή των ποσών ασφάλισης με βάση τα ασφαλιζόμενα κεφάλαια των επαγγελματικών με πλήρωμα συμβολαίων 2017

	Έως και 50 χιλ. €	50 χιλ. € έως και 250 χιλ. €	Άνω των 250 χιλ. €	Σύνολο
Ιστιοπλοϊκά	0,8%	10,8%	88,4%	100%
Μηχανοκίνητα	1,2%	6,1%	92,7%	100%
Σύνολο	1,1%	6,9%	92,0%	100%

Ανάλυση των αποζημιώσεων

Τέλος, η συνολική ασφαλισμένη αξία των επαγγελματικών σκαφών χωρίς πλήρωμα έφτασε τα 165 εκατ. €, τα οποία κατανέμονται ως προς την αξία και τον τύπο της κίνησης ως εξής:

Πίνακας 8: Κατανομή πλήθους σκαφών των επαγγελματικών χωρίς πλήρωμα με βάση τα ασφαλιζόμενα κεφάλαια 2017

	Έως και 50 χιλ. €	50 χιλ. € έως και 250 χιλ. €	Άνω των 250 χιλ. €	Σύνολο
Ιστιοπλοϊκά	14,5%	31,0%	54,5%	100%
Μηχανοκίνητα	32,7%	35,4%	31,9%	100%
Σύνολο	27,5%	34,1%	38,4%	100%

Πίνακας 9: Κατανομή των ποσών ασφάλισης με βάση τα ασφαλιζόμενα κεφάλαια των επαγγελματικών χωρίς πλήρωμα συμβολαίων 2017

	Έως και 50 χιλ. €	50 χιλ. € έως και 250 χιλ. €	Άνω των 250 χιλ. €	Σύνολο
Ιστιοπλοϊκά	2,2%	13,4%	84,5%	100%
Μηχανοκίνητα	3,6%	19,9%	76,5%	100%
Σύνολο	3,1%	17,8%	79,1%	100%

2.2 Ζημιές

Για το σύνολο των συμβολαίων, εντός του 2017, καταγράφηκαν 365 δηλώσεις ζημιών. Για τις ζημιές αυτές, οι πληρωθείσες αποζημιώσεις έφτασαν το 1 εκατομμύριο € και στο τέλος του έτους εκκρεμούσαν αποζημιώσεις ύψους 1,6 εκατομμύριων €.

Πίνακας 10: Πλήθος ζημιών και αποζημιώσεις ανά τύπο χρήσης 2017

	Πλήθος ζημιών	Πληρωθείσες αποζημιώσεις (€)	Εκκρεμείς αποζημιώσεις (€)
Προσωπική αναψυχή	239	688.712	900.998
Επαγγελματικά με πλήρωμα	79	245.446	369.661
Επαγγελματικά χωρίς πλήρωμα	47	84.004	329.535
Σύνολο	365	1.018.163	1.600.194

Η κατανομή των ζημιών και των αποζημιώσεων για το 2017 και το 2016 φαίνεται στους επόμενους δύο πίνακες. Τα στοιχεία για το 2016 έχουν επικαιροποιηθεί με βάση νεότερη πληροφόρηση που υπήρχε κατά τις 31/12/2017.

Ανάλυση των αποζημιώσεων

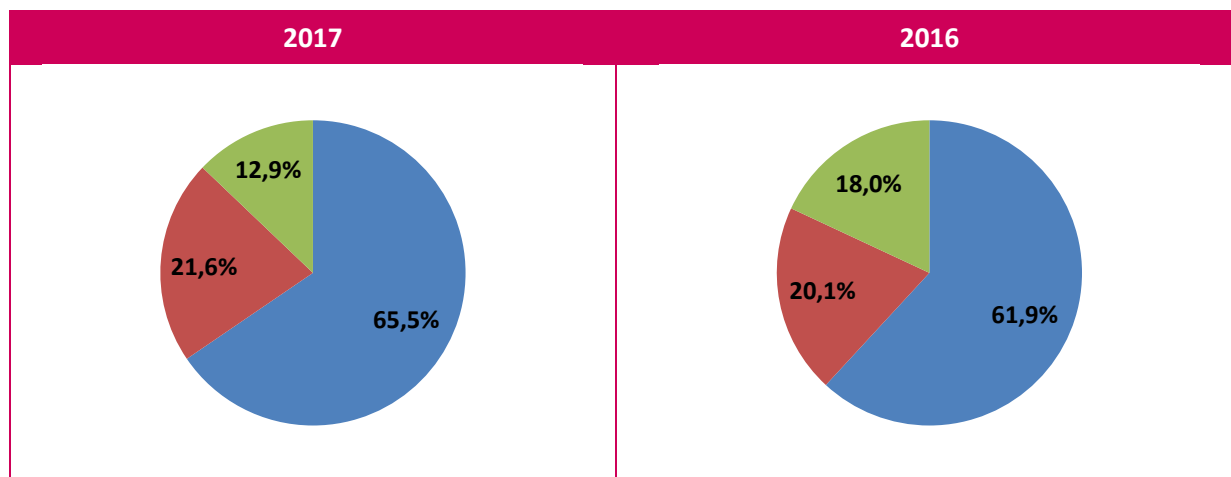
Πίνακας 11: Κατανομή ζημιών και αποζημιώσεων ανά τύπο χρήσης 2017

	Πλήθος ζημιών	Πληρωθείσες αποζημιώσεις (€)	Εκκρεμείς αποζημιώσεις (€)
Προσωπική αναψυχή	65,5%	67,6%	56,3%
Επαγγελματικά με πλήρωμα	21,6%	24,1%	23,1%
Επαγγελματικά χωρίς πλήρωμα	12,9%	8,3%	20,6%
Σύνολο	100%	100%	100%

Πίνακας 12: Κατανομή ζημιών και αποζημιώσεων ανά τύπο χρήσης 2016

	Πλήθος ζημιών	Πληρωθείσες αποζημιώσεις (€)	Εκκρεμείς αποζημιώσεις (€)
Προσωπική αναψυχή	61,9%	73,1%	82,1%
Επαγγελματικά με πλήρωμα	20,1%	23,2%	8,1%
Επαγγελματικά χωρίς πλήρωμα	18,1%	3,6%	9,8%
Σύνολο	100%	100%	100%

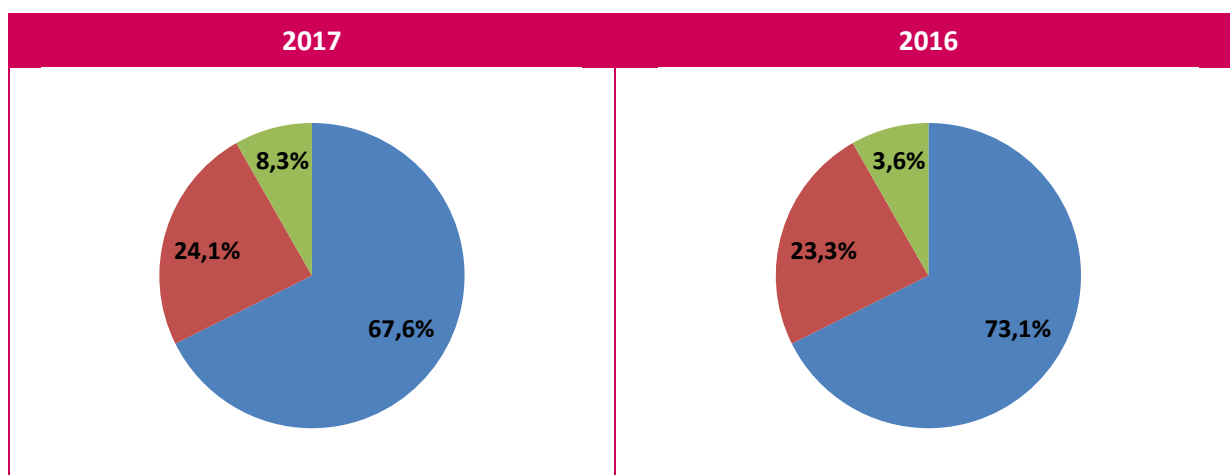
Γράφημα 6: Κατανομή του πλήθους ζημιών



Προσωπική αναψυχή, Επαγγελματικά με πλήρωμα, Επαγγελματικά χωρίς πλήρωμα

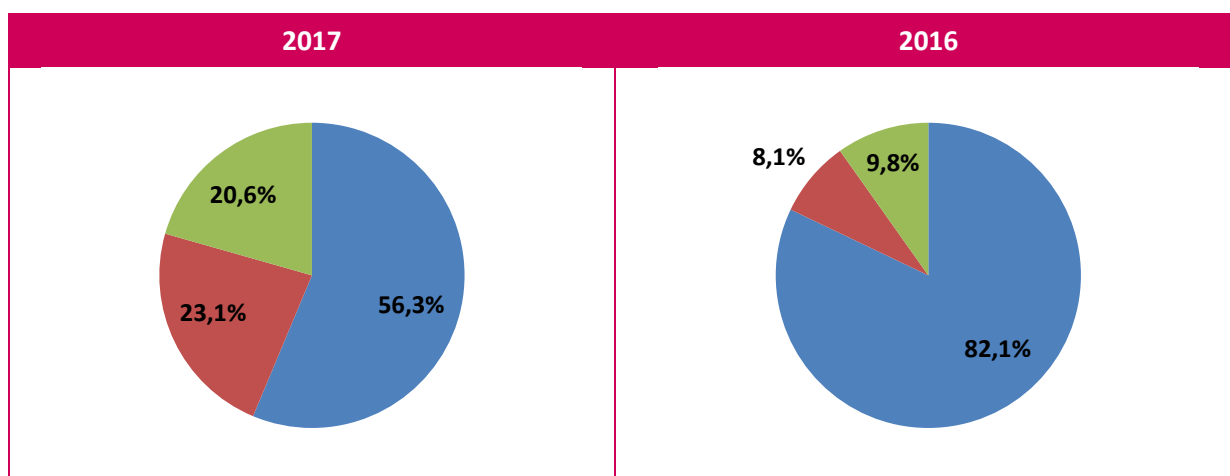
Ανάλυση των αποζημιώσεων

Γράφημα 7: Κατανομή των πληρωθεισών αποζημιώσεων



Προσωπική αναψυχή, Επαγγελματικά με πλήρωμα, Επαγγελματικά χωρίς πλήρωμα

Γράφημα 8: Κατανομή των εκκρεμών αποζημιώσεων



Προσωπική αναψυχή, Επαγγελματικά με πλήρωμα, Επαγγελματικά χωρίς πλήρωμα

2.3 Δείκτες

Από τα ανωτέρω πλήθη και ποσά, υπολογίζονται οι μέσοι δείκτες αποζημιώσεων και προσεγγίζεται η μέση συχνότητα ζημίας. Πρέπει να επισημανθεί ότι στον παρακάτω πίνακα, οι μέσοι δείκτες υπολογίζονται στο σύνολο των πολυασφαλιστηρίων συμβολαίων, το οποίο σημαίνει ότι δεν αναφέρονται σε κάποια συγκεκριμένη κάλυψη ή πακέτο καλύψεων. Επιπλέον, η μέση συχνότητα ζημιών θεωρείται ελαφρώς υπερεκτιμημένη κατά το μέτρο ότι στο πλήθος συμβολαίων δεν περιλαμβάνονται τα αυτόνομα συμβόλαια κάλυψης αστικής ευθύνης.

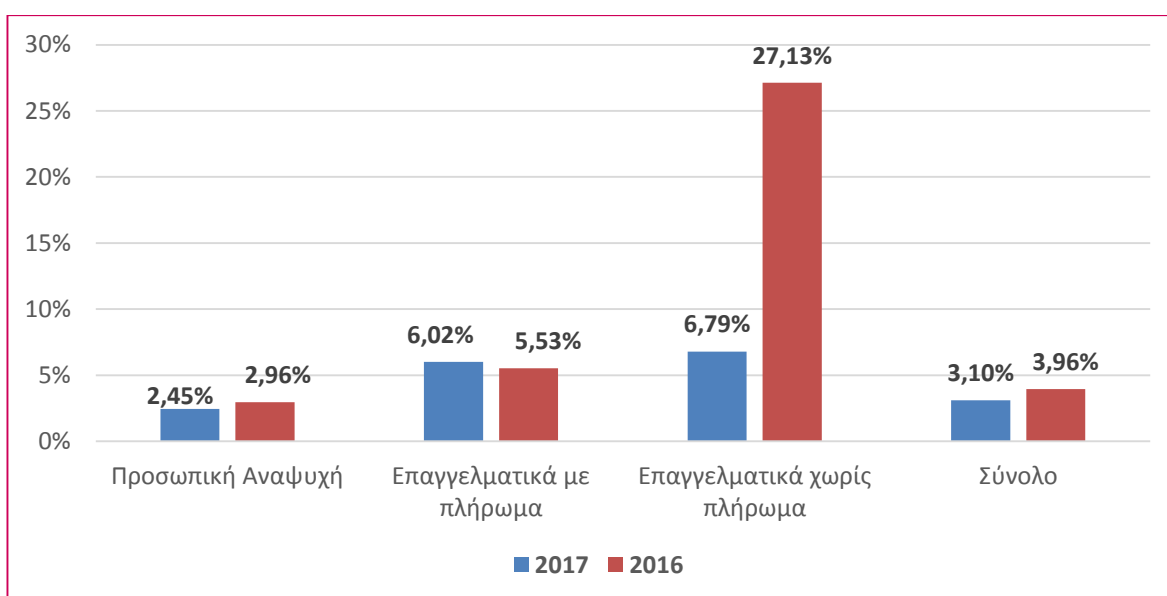
Ανάλυση των αποζημιώσεων

Οι δείκτες που καταγράφονται για το 2016 έχουν επανυπολογιστεί καθώς τα στοιχεία για τις ζημιές του συγκεκριμένου έτους έχουν επικαιροποιηθεί.

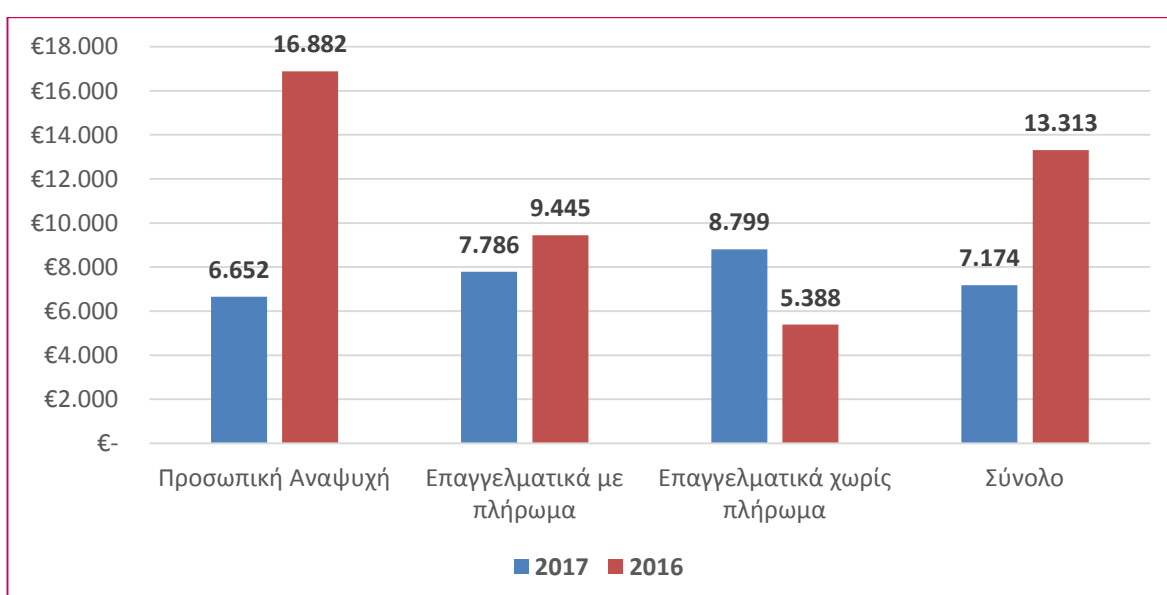
Πίνακας 13: Δείκτες

	Προσωπική αναψυχή		Επαγγελματικά με πλήρωμα		Επαγγελματικά χωρίς πλήρωμα		Σύνολο	
	2017	2016	2017	2016	2017	2016	2017	2016
Μέση ζημία (€)	6.652	16.882	7.786	9.445	8.799	5.388	7.174	13.313
Μέση συχνότητα ζημίας	2,45%	2,96%	6,02%	5,53%	6,79%	27,13%	3,10%	3,96%

Γράφημα 9: Μέση συχνότητα



Γράφημα 10: Μέση ζημία



3. Ανάλυση αποζημιώσεων ανά αιτία

Σε αυτή την παράγραφο παρουσιάζονται οι κατανομές του πλήθους και των ποσών αποζημιώσεων ανά αιτία ζημιάς όπως δηλώθηκαν το 2017 και αντιπαραβάλλονται με τις αντίστοιχες κατανομές του έτους 2016, τα στοιχεία του οποίου επικαιροποιήθηκαν με νεότερη πληροφόρηση που ήταν διαθέσιμη στις 31/12/2017.

Πίνακας 14: Πλήθος ζημιών ανά αιτία

		Πλήθος	2017	2016 ⁴
1. Ζημιές στο ελικοαξονικό σύστημα	α. από επιπλέον αντικείμενο	42	11,5%	16,8%
	β. από σταθερό αντικείμενο	7	1,9%	1,2%
2. Προσάραξη		13	3,6%	2,0%
3. Πρόσκρουση/Σύγκρουση		64	17,5%	15,0%
4. Φωτιά / Έκρηξη		5	1,4%	0,8%
5. Κλοπή		34	9,3%	11,0%
6. Μηχανικές βλάβες		55	15,1%	15,8%
7. Κίνδυνοι αγώνων		7	1,9%	2,4%
8. Άσχημες καιρικές συνθήκες		26	7,1%	7,7%
9. Αστική ευθύνη	α. Σωματικές βλάβες	9	2,5%	1,2%
	β. Υλικές ζημιές	42	11,5%	12,8%
	γ. Θαλάσσια ρύπανση	3	0,8%	0,4%
10. Κακόβουλες βλάβες		0	0%	0,2%
11. Ζημιές κατά τη μεταφορά		1	0,3%	0%
12. Ζημιές κατά την ανέλκυση / καθέλκυση		0	0%	0%
13. Άλλες αιτίες		57	15,6%	12,6%
Σύνολο		365	100%	100%

Όπως φαίνεται από τα στοιχεία του πίνακα, οι πιο συνήθεις κατονομαζόμενες αιτίες απαιτήσεων για τις ζημιές του 2017 είναι η πρόσκρουση/σύγκρουση (17,5%), οι μηχανικές βλάβες (15,1%) και η αστική ευθύνη (14,8%). Το ποσοστό των ζημιών στο ελικοαξονικό σύστημα (οφειλόμενες αθροιστικά σε επιπλέον ή/και σταθερό αντικείμενο) είναι 13,4%.

Συγκρίνοντας τα στοιχεία του προηγούμενου πίνακα (πλήθος ζημιών) με αυτά του πίνακα 1 (πλήθος συμβολαίων), τα οποία αναφέρονται στο σύνολο των ασφαλισμένων σκαφών, είναι δυνατόν να σχηματιστεί μία εκτίμηση για τη συχνότητα επέλευσης των ζημιών ανά αιτία. Οι καλύψεις οι οποίες εξετάζονται είναι αυτές που θεωρείται ότι

⁴ Επικαιροποιημένα στοιχεία με νεότερη πληροφόρηση που ήταν διαθέσιμη στις 31/12/2017

Ανάλυση των αποζημιώσεων

απαντώνται συνήθως ως καλύψεις στα πολυασφαλιστήρια συμβόλαια του κλάδου σκαφών.

Πίνακας 15: Συχνότητα επέλευσης ζημιών ανά αιτία

	2017 (%)	2016 (%)
Ζημιά στο ελικοαξονικό σύστημα	4,2	7,2
Προσάραξη	1,1	0,8
Πρόσκρουση / Σύγκρουση	5,4	5,9
Φωτιά / Έκρηξη	0,4	0,3
Κλοπή	2,9	4,3
Άσχημες καιρικές συνθήκες	2,2	3,1
Μηχανικές βλάβες	4,7	6,3
Κακόβουλες βλάβες	0	0,1
Ζημιές κατά την ανέλκυση / καθέλκυση	0	0

Παρατηρήθηκε αύξηση της συχνότητας των ζημιών στα αίτια που σχετίζονται με προσάραξη και φωτιά/έκρηξη. Η συχνότητα εμφάνισης για το 2017 ενδέχεται να αυξηθεί μετά την γνωστοποίηση νέων ζημιών που πιθανόν συνέβησαν μέχρι την λήξη των συμβολαίων του 2017.

Από τα συγκεντρωμένα στοιχεία του επόμενου πίνακα (16) που αφορούν τις πληρωθείσες αποζημιώσεις, φαίνεται ότι οι καταβολές αποζημιώσεων για τις ζημιές από μηχανικές βλάβες (27,6%), πρόσκρουση/σύγκρουση (17,4%) και οι ζημιές στο ελικοαξονικό σύστημα (συνολικά 11,2%) εμφανίζουν τα μεγαλύτερα μερίδια.

Ανάλυση των αποζημιώσεων

Πίνακας 16: Πληρωθείσες αποζημιώσεις

		€	2017	2016 ⁵
1. Ζημιές στο ελικοαξονικό σύστημα	α. από επιπλέον αντικείμενο	104.664	10,3%	4,5%
	β. από σταθερό αντικείμενο	8.941	0,9%	0,1%
2. Προσάραξη		25.190	2,5%	1,3%
3. Πρόσκρουση/Σύγκρουση		177.426	17,4%	19,2%
4. Φωτιά / Έκρηξη		40	0,004%	1,9%
5. Κλοπή		62.943	6,2%	10,5%
6. Μηχανικές βλάβες		281.011	27,6%	14,6%
7. Κίνδυνοι αγώνων		24.017	2,4%	2,9%
8. Άσχημες καιρικές συνθήκες		51.881	5,1%	12,0%
9. Αστική ευθύνη	α. Σωματικές βλάβες	28.230	2,8%	0,04%
	β. Υλικές ζημιές	28.718	2,8%	2,7%
	γ. Θαλάσσια ρύπανση	3.193	0,3%	0%
10. Κακόβουλες βλάβες		0	0%	0,03%
11. Ζημιές κατά τη μεταφορά		0	0%	0%
12. Ζημιές κατά την ανέλκυση / καθέλκυση		0	0%	0%
13. Άλλες αιτίες		221.909	21,8%	30,3%
Σύνολο		1.018.163	100%	100%

⁵ Επικαιροποιημένα στοιχεία με νεότερη πληροφόρηση που ήταν διαθέσιμη στις 31/12/2017

Ανάλυση των αποζημιώσεων

Ο πίνακας 17 που ακολουθεί καταγράφει την αντίστοιχη ποσοστιαία κατανομή των εκκρεμών αποζημιώσεων ανά αιτία.

Πίνακας 17: Εκκρεμείς αποζημιώσεις

		€	2017	2016 ⁶
1. Ζημιές στο ελικοαξονικό σύστημα	α. από επιπλέον αντικείμενο	233.522	14,6%	9,9%
	β. από σταθερό αντικείμενο	27.250	1,7%	3,3%
2. Προσάραξη		77.018	4,8%	1,0%
3. Πρόσκρουση/Σύγκρουση		187.319	11,7%	3,8%
4. Φωτιά / Έκρηξη		9.001	0,6%	0,01%
5. Κλοπή		187.184	11,7%	2,8%
6. Μηχανικές βλάβες		205.831	12,9%	7,1%
7. Κίνδυνοι αγώνων		10.200	0,6%	0%
8. Άσχημες καιρικές συνθήκες		125.512	7,8%	2,4%
9. Αστική ευθύνη	α. Σωματικές βλάβες	17.053	1,1%	0,3%
	β. Υλικές ζημιές	157.301	9,8%	17,0%
	γ. Θαλάσσια ρύπανση	134.000	8,4%	0,7%
10. Κακόβουλες βλάβες		0	0,0%	0%
11. Ζημιές κατά τη μεταφορά		3.400	0,2%	0%
12. Ζημιές κατά την ανέλκυση / καθέλκυση		0	0%	0%
13. Άλλες αιτίες		225.603	14,1%	51,6%
Σύνολο		1.600.194	100%	100%

⁶ Επικαιροποιημένα στοιχεία με νεότερη πληροφόρηση που ήταν διαθέσιμη στις 31/12/2017

Ανάλυση των αποζημιώσεων

Στον επόμενο πίνακα, αθροίζονται οι πληρωθείσες και εκκρεμείς αποζημιώσεις και υπολογίζεται η μέση αποζημίωση για κάθε κατηγορία με βάση τα έτη 2017 και 2016.

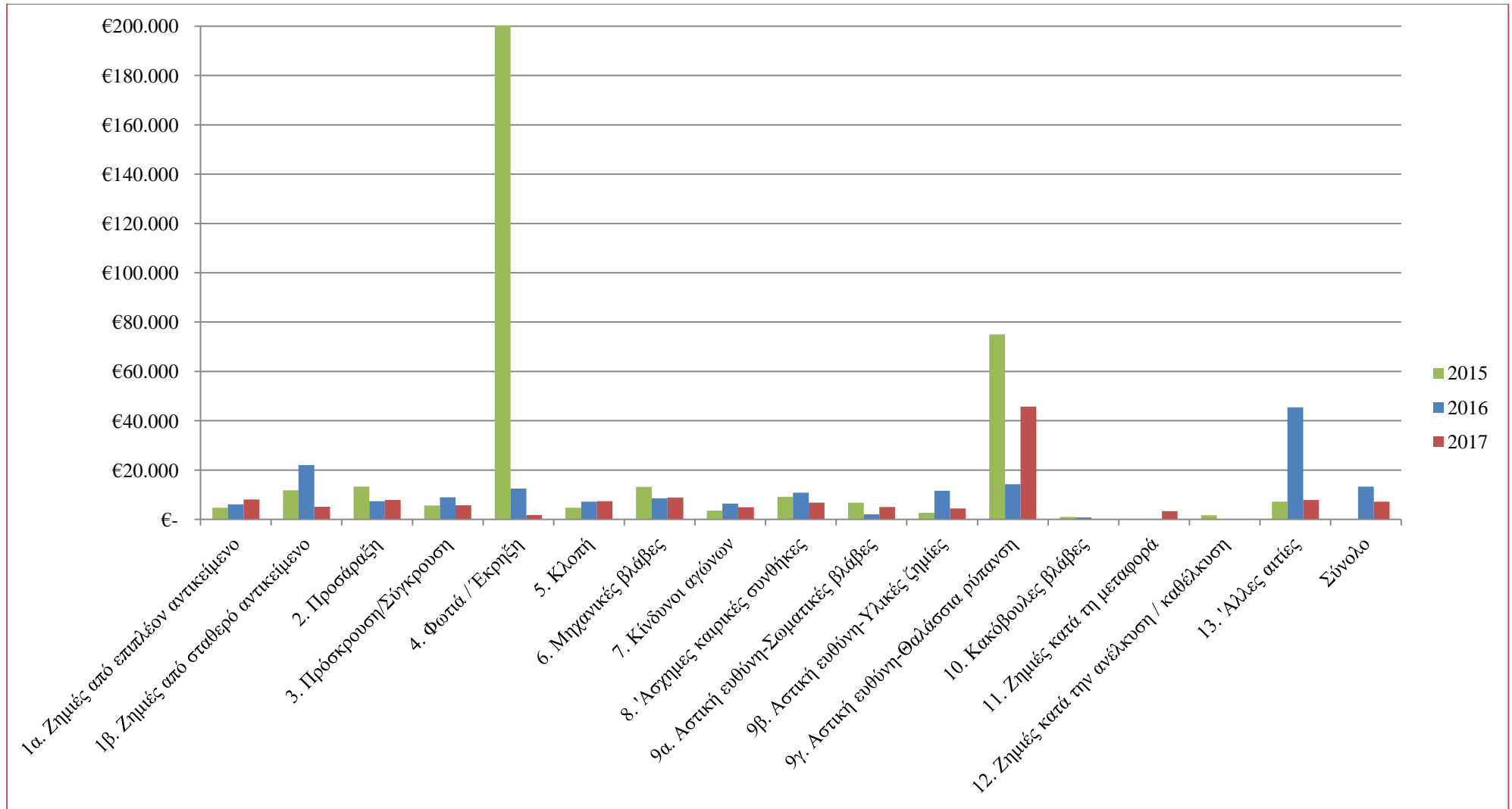
Πίνακας 18: Υπολογισμός μέσης αποζημίωσης

		2017 (€)	2016 (€)
1. Ζημιές στο ελικοαξονικό σύστημα	α. από επιπλέον αντικείμενο	8.052	6.114
	β. από σταθερό αντικείμενο	5.170	22.074
2. Προσάραξη		7.862	7.386
3. Πρόσκρουση / Σύγκρουση		5.699	8.937
4. Φωτιά / Έκρηξη		1.808	12.522
5. Κλοπή		7.357	7.207
6. Μηχανικές βλάβες		8.852	8.557
7. Κίνδυνοι αγώνων		4.888	6.440
8. Άσχημες καιρικές συνθήκες		6.823	10.820
9. Αστική ευθύνη	α. Σωματικές βλάβες	5.031	2.113
	β. Υλικές ζημιές	4.429	11.663
	γ. Θαλάσσια ρύπανση	45.731	14.250
10. Κακόβουλες βλάβες		-	800
11. Ζημιές κατά τη μεταφορά		3.400	-
12. Ζημιές κατά την ανέλκυση / καθέλκυση		-	-
13. Άλλες αιτίες		7.851	45.429
Σύνολο		7.174	13.313

Η μέση αποζημίωση συνολικά μειώθηκε το 2017 σε σχέση με το 2016 από τα 13,3 χιλ. € στα 7,2 χιλ. €. Η παρατηρούμενη μείωση του 2017 οφείλεται κυρίως στα αίτια της φωτιάς/έκρηξης, πρόσκρουσης/σύγκρουσης και των άσχημων καιρικών συνθηκών. Αντιθέτως, σταθερή αυξητική πορεία εμφανίζει η μέση ζημία αστικής ευθύνης λόγω θαλάσσιας ρύπανσης. Η μέση ζημία για το 2017 ενδέχεται να μεταβληθεί μετά την γνωστοποίηση νέων ζημιών που πιθανόν συνέβησαν μέχρι την λήξη των συμβολαίων του 2017, ή την αναπροσαρμογή των ποσών αποζημίωσης. Στο γράφημα 10, απεικονίζονται οι μέσες αποζημιώσεις των ετών 2015 έως 2017.

Ανάλυση των αποζημιώσεων

Γράφημα 11: Μέση αποζημίωση 2015-2017 ανά αιτία ζημιάς



Σημείωση: Τα αίτια έχουν αριθμηθεί όπως φαίνονται στους πίνακες της παρούσας παραγράφου.

4. Μελέτη των αποζημιώσεων

4.1 Καταγραφή των αποζημιώσεων ανά ασφαλιστικό έτος

Στην παρούσα παράγραφο καταγράφεται η εξέλιξη των αποζημιώσεων ανά έτος έκδοσης ασφαλιστηρίων συμβολαίων για πολυασφαλιστήρια συμβόλαια και αυτόνομα συμβόλαια κάλυψης αστικής ευθύνης σκάφους. Τα στοιχεία αφορούν στην τελευταία εννεαετία (2009 – 2017). Η συγκέντρωσή τους αποσκοπεί στην παρακολούθηση της «ωρίμανσης» των αποζημιώσεων σε βάθος χρόνου ως προς το πλήθος τους και το ποσό τους. Τα στοιχεία τα οποία υπέβαλαν οι ασφαλιστικές επιχειρήσεις έχουν να κάνουν με τις καταβληθείσες αποζημιώσεις, τις εκκρεμείς αποζημιώσεις, το πλήθος των ζημιών οι οποίες πληρώθηκαν κι έκλεισαν καθώς και αυτών οι οποίες εκκρεμούν.

Πίνακας 19: Ποσά πληρωθεισών αποζημιώσεων

Έτος έκδοσης ασφαλιστηρίων συμβολαίων	Έτος πληρωμών ⁷								
	2009	2010	2011	2012	2013	2014	2015	2016	2017
2009	3.021.550	5.834.487	588.197	770.222	454.897	93.660	51.146	33.840	22.607
2010		1.741.289	2.465.800	336.315	392.075	265.049	89.653	57.654	42.922
2011			1.589.496	4.016.640	1.017.998	60.713	39.842	40.047	77.601
2012				965.830	1.329.299	623.192	373.010	87.586	132.666
2013					1.011.832	2.110.647	895.195	470.816	431.414
2014						1.890.039	1.402.648	492.638	169.618
2015							769.177	1.898.020	213.091
2016								1.224.992	2.258.282
2017									884.761

⁷ Για τα συμβόλαια που εκδόθηκαν το 2009, το ποσό που πληρώθηκε για τις αποζημιώσεις εντός του 2009, του 2010 κ.ο.κ.

Μελέτη των αποζημιώσεων

Πίνακας 20: Ποσά εκκρεμών αποζημιώσεων τέλους έτους

	Απόθεμα εκκρεμών ζημιών ⁸								
	2009	2010	2011	2012	2013	2014	2015	2016	2017
2009	3.521.897	1.733.046	1.272.779	1.591.393	1.445.417	1.138.266	1.051.029	889.871	885.586
2010		2.713.010	1.253.007	942.633	825.753	924.057	780.709	709.385	652.164
2011			1.986.269	1.446.540	1.144.452	1.202.335	1.251.522	1.133.861	1.003.766
2012				2.174.802	2.620.679	1.828.195	1.204.770	1.585.212	1.621.888
2013					1.690.048	2.090.440	1.346.434	912.683	810.385
2014						3.643.820	2.811.068	2.154.852	1.719.992
2015							2.340.301	1.003.567	896.875
2016								3.455.431	3.335.439
2017									1.140.658

⁸ Για τα συμβόλαια που εκδόθηκαν το 2009, το ποσό απόθεμα εκκρεμών ζημιών στο τέλος του 2009, του 2010 κ.ο.κ.

Μελέτη των αποζημιώσεων

Πίνακας 21: Πλήθος ζημιών που πληρώθηκαν κι έκλεισαν

		Έτος πληρωμών ⁹								
		2009	2010	2011	2012	2013	2014	2015	2016	2017
Έτος έκδοσης ασφαλιστηρίων συμβολαίων	2009	198	241	67	40	19	10	6	6	4
	2010		252	195	44	24	8	13	10	7
	2011			207	212	34	10	5	6	6
	2012				162	179	30	14	16	12
	2013					200	183	35	41	27
	2014						228	181	36	23
	2015							299	340	57
	2016								306	298
	2017									146

⁹ Για τα συμβόλαια που εκδόθηκαν το 2009, το πλήθος των ζημιών που πληρώθηκαν και έκλεισαν εντός του 2009, του 2010 κ.ο.κ.

Μελέτη των αποζημιώσεων

Πίνακας 22: Πλήθος εκκρεμών ζημιών τέλους έτους

		Έτος πληρωμών ¹⁰								
		2009	2010	2011	2012	2013	2014	2015	2016	2017
Έτος έκδοσης ασφαλιστηρίων συμβολαίων	2009	197	146	73	59	55	46	35	28	23
	2010		185	105	69	51	54	44	37	23
	2011			193	107	69	56	52	52	34
	2012				153	88	60	58	55	50
	2013					141	104	70	62	64
	2014						193	123	73	59
	2015							201	91	71
	2016								212	94
	2017									165

¹⁰ Για τα συμβόλαια που εκδόθηκαν το 2009, το πλήθος των εκκρεμών ζημιών στο τέλος του 2009, του 2010 κ.ο.κ.

Μελέτη των αποζημιώσεων

4.2 Επεξεργασία των αποζημιώσεων

Η συγκέντρωση των στοιχείων των αποζημιώσεων ανά ασφαλιστικό έτος στην προηγούμενη παράγραφο επιτρέπει την επεξεργασία τους με τη μέθοδο chain-ladder με σκοπό να διατυπωθούν εύλογες προβλέψεις σχετικά με την εξέλιξη της πορείας των αποζημιώσεων και του πλήθους των ζημιών αλλά και να υπολογιστούν αριθμοδείκτες που να περιγράφουν την εξέλιξη των ζημιών. Πλέον, τα διαθέσιμα δεδομένα από πλευράς χρονικής διάρκειας της περιόδου κάλυψης είναι σχετικά επαρκή για να δώσουν μία εικόνα για την εξέλιξη των μεγεθών και των δεικτών.

Στον επόμενο πίνακα καταγράφονται τα ποσά των αποζημιώσεων (συσσωρευμένες πληρωθείσες αποζημιώσεις εντός της εξεταζόμενης περιόδου και εκκρεμείς αποζημιώσεις στο τέλος της εξεταζόμενης περιόδου) για το σύνολο της εξεταζόμενης περιόδου ανά έτος έκδοσης ασφαλιστηρίων συμβολαίων (στήλες α και β). Στη στήλη γ, οι αποζημιώσεις επανεκτιμώνται με τη χρήση της μεθόδου chain-ladder. Βασική προϋπόθεση εφαρμογής της μεθόδου είναι ότι οι πληροφορίες του παρελθόντος είναι επαρκώς αντιπροσωπευτικές για το μέλλον. Το υπολογιζόμενο ποσοστό εκκρεμότητας δείχνει το ποσοστό των εκκρεμών αποζημιώσεων στο τέλος της εξεταζόμενης περιόδου επί του συνόλου των υπολογιζόμενων αποζημιώσεων (εκκρεμών και πληρωθεισών) για το συγκεκριμένο ασφαλιστικό έτος.

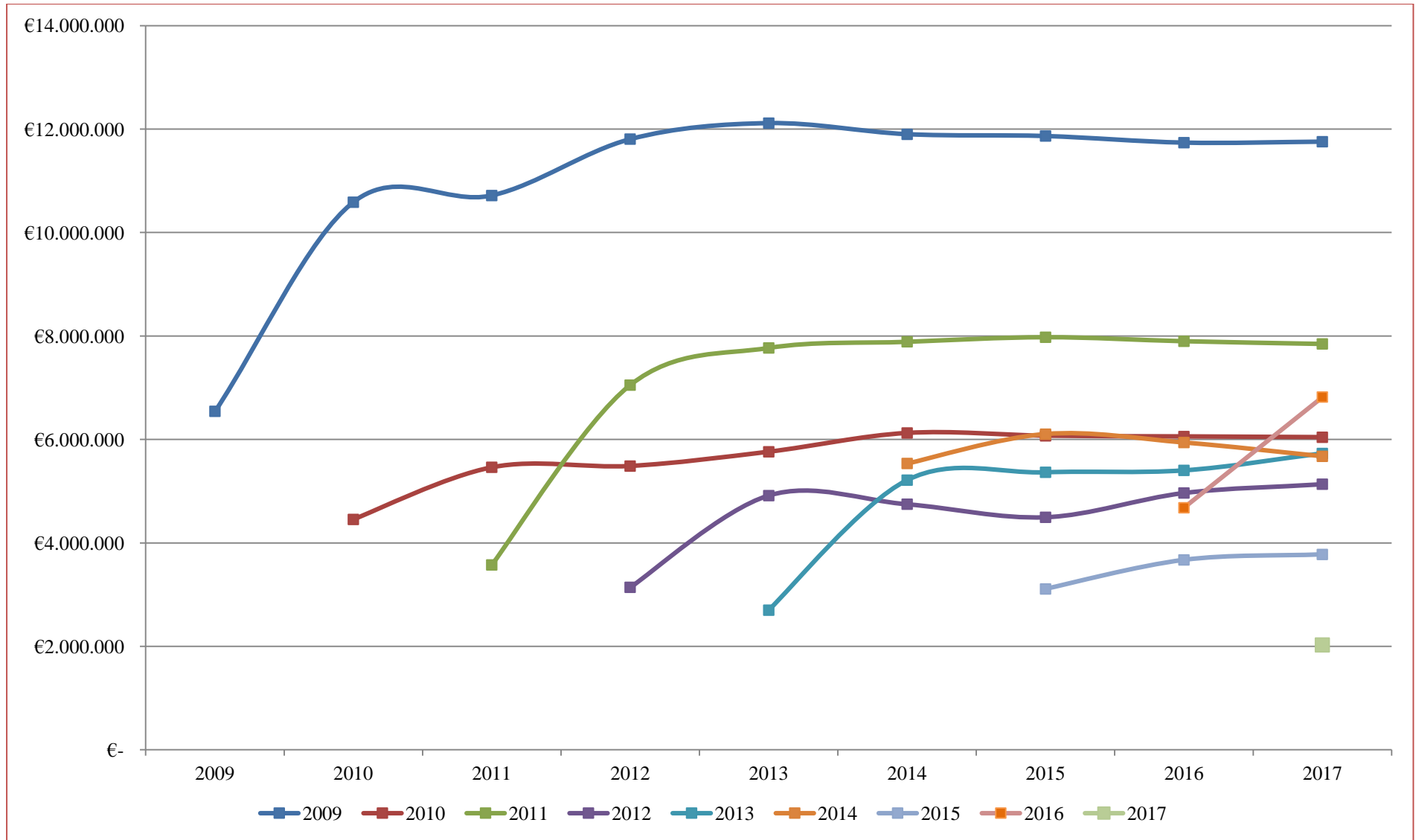
Πίνακας 23: Συγκεντρωτικά στοιχεία αποζημιώσεων

	Σύνολο ζημιών (€) (Συσσωρευθείσες πληρωθείσες & εκκρεμείς)	Συσσωρευθείσες πληρωθείσες αποζημιώσεις (€)	Επανεκτίμηση συνόλου ζημιών (€)	Εκτίμηση εκκρεμών ζημιών (€)	Ποσοστό εκκρεμότητας	
						α
Έτος έκδοσης ασφαλιστηρίων συμβολαίων	2009	11.756.194	10.870.607	11.756.194	885.586	7,5%
	2010	6.042.921	5.390.757	6.052.353	661.596	10,9%
	2011	7.846.103	6.842.337	7.806.912	964.575	12,4%
	2012	5.133.471	3.511.583	5.087.517	1.575.934	31,0%
	2013	5.730.288	4.919.903	5.676.143	756.240	13,3%
	2014	5.674.935	3.954.943	5.919.865	1.964.922	33,2%
	2015	3.777.163	2.880.288	3.990.441	1.110.153	27,8%
	2016	6.818.713	3.483.274	7.322.173	3.838.899	52,4%
2017	2.025.419	884.761	3.276.417	2.391.657	73,0%	

Μαύρη γραμματοσειρά: Στοιχεία ασφαλιστικών επιχειρήσεων – μελών ΕΑΕΕ, Κόκκινη γραμματοσειρά: Εκτιμήσεις μεθόδου chain-ladder

Μελέτη των αποζημιώσεων

Γράφημα 12: Συσσωρευθείσες πληρωθείσες και εκκρεμείς αποζημιώσεις ανά έτος έκδοσης ασφαλιστηρίου συμβολαίου



Μελέτη των αποζημιώσεων

Στον παρακάτω πίνακα αναφέρονται τα πλήθη των ζημιών (συσσωρευθείσες πληρωθείσες ζημιές εντός της εξεταζόμενης περιόδου και εκκρεμών στο τέλος της) κι επανεκτιμάται το σύνολο των ζημιών. Στο τέλος, εξάγεται το ποσοστό των εκκρεμών ζημιών επί του εκτιμώμενου πλήθους για το συγκεκριμένο ασφαλιστικό έτος.

Πίνακας 24: Συγκεντρωτικά πλήθους ζημιών

Έτος έκδοσης ασφαλιστηρίων συμβολαίων	Σύνολο ζημιών (Συσσωρευθείσες πληρωθείσες & εκκρεμείς)				
	α	β	γ	γ - β	Ποσοστό εκκρεμότητας (γ - β) / γ
	Συσσωρευθείσες πληρωθείσες & εκκρεμείς	Συσσωρευθείσες πληρωθείσες ζημιές	Επανεκτίμηση συνόλου ζημιών	Εκτίμηση εκκρεμών ζημιών	
2009	614	591	614	23	3,7%
2010	576	553	575	22	3,8%
2011	514	480	510	30	5,8%
2012	463	413	455	42	9,3%
2013	550	486	545	59	10,9%
2014	527	468	536	68	12,7%
2015	767	696	801	105	13,2%
2016	698	604	732	128	17,5%
2017	311	146	445	299	67,2%

Μαύρη γραμματοσειρά: Στοιχεία ασφαλιστικών επιχειρήσεων – μελών ΕΑΕΕ, Κόκκινη γραμματοσειρά: Εκτιμήσεις μεθόδου chain-ladder

Μελέτη των αποζημιώσεων

Στους τρεις επόμενους πίνακες υπολογίζονται οι μέσες τιμές της ζημιάς, της πληρωθείσας ζημιάς και της εκκρεμούς ζημιάς.

Πίνακας 25: Υπολογισμός μέσης ζημιάς

		Εκτίμηση συνόλου		
		ζημιών (πληρωθείσες κι εκκρεμείς) α	αποζημιώσεων (€) β	μέσης ζημιάς β / α
Έτος έκδοσης ασφαλιστηρίων συμβολαίων	2009	614	11.756.194	19.147
	2010	575	6.052.353	10.525
	2011	510	7.806.912	15.318
	2012	455	5.087.517	11.177
	2013	545	5.676.143	10.410
	2014	536	5.919.865	11.041
	2015	801	3.990.441	4.979
	2016	732	7.322.173	9.999
	2017	445	3.276.417	7.357
	Σύνολο ετών	5.214	56.888.015	10.910

Κόκκινη γραμματοσειρά: Εκτιμήσεις μεθόδου chain-ladder

Πίνακας 26: Υπολογισμός μέσης πληρωθείσας ζημιάς

		Εκτίμηση συνόλου ζημιών (πληρωθείσες κι εκκρεμείς)	Εκτίμηση συνόλου αποζημιώσεων (€)	Εκτίμηση μέσης ζημιάς
		α	β	β / α
Έτος έκδοσης ασφαλιστηρίων συμβολαίων	2009	591	10.870.607	18.394
	2010	553	5.390.757	9.748
	2011	480	6.842.337	14.255
	2012	413	3.511.583	8.503
	2013	486	4.919.903	10.123
	2014	468	3.954.943	8.451
	2015	696	2.880.288	4.138
	2016	604	3.483.274	5.767
	2017	146	884.761	6.060
Σύνολο ετών		4.437	42.738.453	9.632

Μαύρη γραμματοσειρά: Στοιχεία ασφαλιστικών επιχειρήσεων – μελών ΕΑΕΕ

Πίνακας 27: Υπολογισμός μέσης εκκρεμούς ζημιάς

		Εκτίμηση πλήθους εκκρεμών ζημιών	Εκτίμηση εκκρεμών αποζημιώσεων (€)	Εκτίμηση μέσης εκκρεμούς ζημιάς (€)
		α	β	β / α
Έτος έκδοσης ασφαλιστηρίων συμβολαίων	2009	23	885.586	38.504
	2010	22	661.596	29.986
	2011	30	964.575	32.513
	2012	42	1.575.934	37.375
	2013	59	756.240	12.764
	2014	68	1.964.922	28.831
	2015	105	1.110.153	10.525
	2016	128	3.838.899	29.929
	2017	299	2.391.657	7.989
	Σύνολο ετών	777	14.149.561	18.201

Κόκκινη γραμματοσειρά: Εκτιμήσεις μεθόδου chain-ladder

Παραρτήματα

Παράρτημα 1: Συμμετοχή Ασφαλιστικών επιχειρήσεων (*Insurance enterprises' participation*)

Η Επιτροπή Περιουσίας, Αντασφαλίσεων, Μεταφορών και Σκαφών της ΕΑΕΕ επιθυμεί να ευχαριστήσει τις παρακάτω ασφαλιστικές επιχειρήσεις που ανταποκρίθηκαν στο σχετικό ερωτηματολόγιο το οποίο υποστήριξε το μελετητικό έργο της παρούσας έκδοσης.

HAIC's Property, Reinsurance, Cargo and Hull committee wishes to thank the following insurance enterprises for their response to the questionnaire that supported the undertaken study.

Πίνακας 28: Κατάλογος Συμμετεχόντων (*List of participants*)

1. ΑΓΡΟΤΙΚΗ ΑΣΦΑΛΙΣΤΙΚΗ Α.Ε.
2. ΑΤΛΑΝΤΙΚΗ ΕΝΩΣΗ Α.Ε.Γ.Α.
3. ΔΥΝΑΜΙΣ Α.Ε.Γ.Α.
4. ΕΘΝΙΚΗ Α.Α.Ε.Γ.Α.
5. ΕΥΡΩΠΑΙΚΗ ΕΝΩΣΗ Α.Ε.Ε.Γ.Α.
6. ΕΥΡΩΠΑΙΚΗ ΠΙΣΤΗ Α.Ε.Γ.Α.
7. ΕΥΡΩΠΗ Α.Ε.Γ.Α.
8. ΙΝΤΕΡΑΜΕΡΙΚΑΝ Ε.Ε.Α.Ζ. Α.Ε.
9. ΝΕΟΣ ΠΟΣΕΙΔΩΝ Α.Ε.Α.Ε.
10. ΟΡΙΖΩΝ Α.Ε.Γ.Α.
11. ΣΥΝΕΤΑΙΡΙΣΤΙΚΗ Α.Α.Ε.Ε.Γ.Α.
12. ALLIANZ ΕΛΛΑΣ Α.Α.Ε.
13. AIG EUROPE LIMITED
14. AXA Insurance Α.Α.Ε.
15. CROMAR ΜΟΝ. Ε.Π.Ε.
16. ERGO Α.Α.Ε.Ζ.
17. EUROLIFE ERB Α.Ε.Γ.Α.
18. GENERALI Hellas Α.Α.Ε.
19. GROUPAMA PHOENIX Α.Ε.Α.Ε.
20. INTERLIFE Α.Α.Ε.Γ.Α.
21. PERSONAL Α.Ε.Γ.Α.
22. PRIME INSURANCE Co. Ltd.

Appendix 2: Executive summary

In 2017, ship insurance premium, i.e. insurance branches 6.Ships and 12. Civil liability for ships, amounted to € 15.5 million (€ 10.2 million and € 5.3 million respectively), recording an increase of 7.2% and 5.7%, respectively, compared to 2016. Similarly, the Non-life premium increased by 2.9%, while total premium (Life and Non- Life) increased by 0.6%.

The distribution of premium per channel of intermediation was as follows: independent insurance intermediaries (brokers, agents) accounted for 76.0%, direct sales 13.3%, tied agency 10.0% and bancassurance 0.7%.

The bulk of insured boats both in number and in insured value are those of personal leisure. Distributing the vessels on the basis of the insured funds, 52.2% have a value of more than € 250 thousand, while in an amount these constitute 93.8% of the insured funds.

The ones of personal leisure record most of the claims, both in number and in amounts. Average claim fell from € 13.3 thousand (according to the updated survey for the year 2016) to € 7.2 thousand. Also, the average frequency rate decreased from 3.96% to 3.10%.

The main causes of compensation are related to impact / collision (17.5%), mechanical damage (15.1%) and civil liability (14.8%). The percentage of damage to the propulsion system stood at 13.4%.

After the claims evolution is studied, the estimation of outstanding claims is quite satisfactory throughout the considered period. Average claim is estimated at € 7,357 in 2017, against € 9,999 in 2016. The average claim for the nine year period 2009-2017 is estimated at € 10,910.



ΠΡΟΣΦΑΤΕΣ ΕΚΔΟΣΕΙΣ - ΜΕΛΕΤΕΣ ΥΠΗΡΕΣΙΑ ΜΕΛΕΤΩΝ ΚΑΙ ΣΤΑΤΙΣΤΙΚΗΣ ΕΝΩΣΗ ΑΣΦΑΛΙΣΤΙΚΩΝ ΕΤΑΙΡΙΩΝ ΕΛΛΑΔΟΣ



107. Ασφάλιση Περιουσίας 2017

Σεπτέμβριος 2018

<http://www1.eaee.gr/sites/default/files/oikmel-property2017gr.pdf>



106. Ασφάλιση Νομικής προστασίας 2017

Σεπτέμβριος 2018

<http://www1.eaee.gr/sites/default/files/oikmel-legalexpenses2017gr.pdf>



105. Ασφάλιση πληρωμάτων πλοίων 2017

Αύγουστος 2018

<http://www1.eaee.gr/sites/default/files/oikmel-crewinsurance2017gr.pdf>



104. Ασφαλίσεις Ζωής & Υγείας 2017

Ιούλιος 2018

<http://www1.eaee.gr/sites/default/files/oikmel-life2017gr.pdf>



103. Ασφάλιση Σκαφών Αναψυχής 2016

Μάρτιος 2018

<http://www.eaee.gr/sites/default/files/oikmel-yacht2016gr.pdf>



ΠΡΟΣΦΑΤΕΣ ΕΚΔΟΣΕΙΣ - ΜΕΛΕΤΕΣ ΥΠΗΡΕΣΙΑ ΜΕΛΕΤΩΝ ΚΑΙ ΣΤΑΤΙΣΤΙΚΗΣ ΕΝΩΣΗ ΑΣΦΑΛΙΣΤΙΚΩΝ ΕΤΑΙΡΙΩΝ ΕΛΛΑΔΟΣ



102. Ασφάλιση Μεταφερόμενων Εμπορευμάτων 2016

Φεβρουάριος 2018

<http://www.eaee.gr/sites/default/files/oikmel-cargo2016gr.pdf>



101. Ασφάλιση Περιουσίας 2016

Φεβρουάριος 2018

<http://www.eaee.gr/sites/default/files/oikmel-property2016gr.pdf>



100. Ασφάλιση αυτοκινήτου 2016

Δεκέμβριος 2017

<http://www.eaee.gr/sites/default/files/oikmel-motor2016gr.pdf>



Ετήσια Στατιστική Έκθεση 2016

Δεκέμβριος 2017

http://www.eaee.gr/cms/sites/default/files/annual_stat_report_2016_gr.pdf



99. Ασφάλιση πληρωμάτων πλοίων 2016

Νοέμβριος 2017

<http://www.eaee.gr/sites/default/files/oikmel-crewinsurance2016gr.pdf>

Ε.Α.Ε.Ε. – Υπηρεσία Μελετών και Στατιστικής

Ιωάννης Φασόης, Μ.Α.

+30 210 33 34 104

fasois@eaee.gr

Κωνσταντίνος Σταθόπουλος, Μ.Σc., Μ.Ρεs.

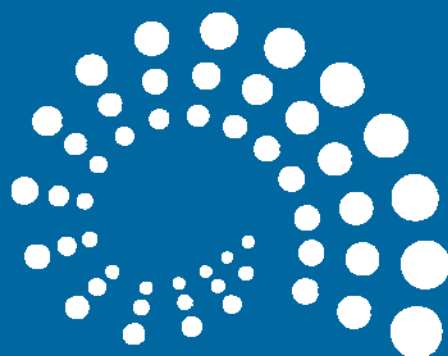
+30 210 33 34 109

cstathopoulos@eaee.gr

Η παρούσα έκδοση είναι διαθέσιμη στην ιστοσελίδα της ΕΑΕΕ: www.eaee.gr

Η παρούσα έκδοση υπόκειται σε προστασία της νομοθεσίας περί πνευματικών δικαιωμάτων. Επισημαίνεται ότι σύμφωνα με τον Ν. 2121/1993 όπως ισχύει, απαγορεύεται η αναδημοσίευση και γενικά η αναπαραγωγή του παρόντος έργου, με οποιοδήποτε τρόπο, τμηματικά ή περιληπτικά, στο πρωτότυπο ή σε μετάφραση ή άλλη διασκευή, χωρίς άδεια του εκδότη.

Παρά το γεγονός ότι όλες οι πληροφορίες που χρησιμοποιούνται στην παρούσα έκδοση λήφθηκαν προσεκτικά από αξιόπιστες πηγές, η ΕΑΕΕ δεν αναλαμβάνει καμία ευθύνη για την ακρίβεια ή την πληρότητα των πληροφοριών που παρέχονται. Οι πληροφορίες που παρέχονται έχουν ενημερωτικό σκοπό και μόνο και σε καμία περίπτωση η ΕΑΕΕ δεν ευθύνεται για οποιαδήποτε απώλεια ή ζημία που προκύπτει από τη χρήση αυτής της πληροφόρησης. Επισημαίνεται ότι το σύνολο των πληροφοριών που εμπεριέχονται έχουν αποκλειστικά ενημερωτικό και μη δεσμευτικό χαρακτήρα, ενώ σε καμία περίπτωση δεν υποκρύπτουν οποιαδήποτε προτροπή για τυχόν υιοθέτησή τους.



ΕΝΩΣΗ ΑΣΦΑΛΙΣΤΙΚΩΝ ΕΤΑΙΡΙΩΝ ΕΛΛΑΔΟΣ

ΞΕΝΟΦΩΝΤΟΣ 10 • 105 57 ΑΘΗΝΑ • ΤΗΛ. 210 33 34 100 • e-mail: info@eae.gr
