

***marc*** A.E.

*Marketing Research Communication*

# ***ΕΡΕΥΝΑ ΙΜΕ ΓΣΕΒΕΕ***

## ***ΤΑΣΕΙΣ ΟΙΚΟΝΟΜΙΚΟΥ ΚΛΙΜΑΤΟΣ***



***Φεβρουάριος 2015***

Η έρευνα πραγματοποιήθηκε από την **marc** Α.Ε. - Αριθμός Μητρώου Ε.Σ.Ρ.: 1 (ΕΝΑ), στο πλαίσιο του υποέργου 3 «Επαναλαμβανόμενες μελέτες – Δημοσκοπήσεις της ΓΣΕΒΕΕ για θέματα που ενδιαφέρουν τις μικρές επιχειρήσεις» στο πλαίσιο της πράξης «Ενίσχυση της θεσμικής και επιχειρησιακής ικανότητας της ΓΣΕΒΕΕ».

Η πράξη συγχρηματοδοτείται από την Ελλάδα και την Ευρωπαϊκή Ένωση στο πλαίσιο του Επιχειρησιακού Προγράμματος «Ανάπτυξη Ανθρώπινου Δυναμικού»

**ΕΝΤΟΛΕΑΣ**..... ΙΜΕ ΓΣΕΒΕΕ

**ΕΞΕΤΑΖΟΜΕΝΟΣ ΠΛΗΘΥΣΜΟΣ** .... Το σύνολο των μικρών και πολύ μικρών επιχειρήσεων (0-49 απασχολούμενους).

**ΜΕΓΕΘΟΣ ΔΕΙΓΜΑΤΟΣ** ..... 1.009 επιχειρήσεις

**ΧΡΟΝΙΚΟ ΔΙΑΣΤΗΜΑ** ..... 17-26 Φεβρουαρίου 2015

**ΠΕΡΙΟΧΗ ΔΙΕΞΑΓΩΓΗΣ** ..... Πανελλαδική κάλυψη

**ΜΕΘΟΔΟΣ ΔΕΙΓΜΑΤΟΛΗΨΙΑΣ** ..... Πολυσταδιακή τυχαία δειγματοληψία με χρήση quota βάσει του κλάδου και της γεωγραφικής κατανομής.

**ΜΕΘΟΔΟΣ ΣΥΛΛΟΓΗΣ ΣΤΟΙΧΕΙΩΝ** Τηλεφωνικές συνεντεύξεις βάσει ηλεκτρονικού ερωτηματολογίου.

**H marc** Α.Ε. .... Είναι μέλος του ΣΕΔΕΑ, της ESOMAR, της WAPOR και τηρεί τον κανονισμό του Π.Ε.Σ.Σ. και τους διεθνείς κώδικες δεοντολογίας για την διεξαγωγή και δημοσιοποίηση ερευνών κοινής γνώμης.

<b>ΚΛΑΔΟΣ</b>	Εμπόριο	37,4
	Μεταποίηση	24,3
	Υπηρεσίες	38,3
<b>ΑΡΙΘΜΟΣ ΕΡΓΑΖΟΜΕΝΩΝ</b>	Χωρίς προσωπικό	30,4
	1 άτομο	25,7
	2-3 άτομα	22,4
	4-5 άτομα	7,9
	Πάνω από 5 άτομα	13,5
<b>ΕΤΗ ΛΕΙΤΟΥΡΓΙΑΣ</b>	έως 5 χρόνια	6,4
	5-10 χρόνια	6,2
	10-15 χρόνια	10,7
	15 και άνω	76,6
<b>ΤΖΙΡΟΣ</b>	Κάτω από 50 χιλιάδες	44,9
	50-100 χιλιάδες	19,6
	100-300 χιλιάδες	16,9
	Πάνω από 300 χιλιάδες	13,5
<b>ΠΕΡΙΟΧΗ</b>	Λεκανοπέδιο Αττικής	35,8
	Υπόλοιπη Ελλάδα	64,2

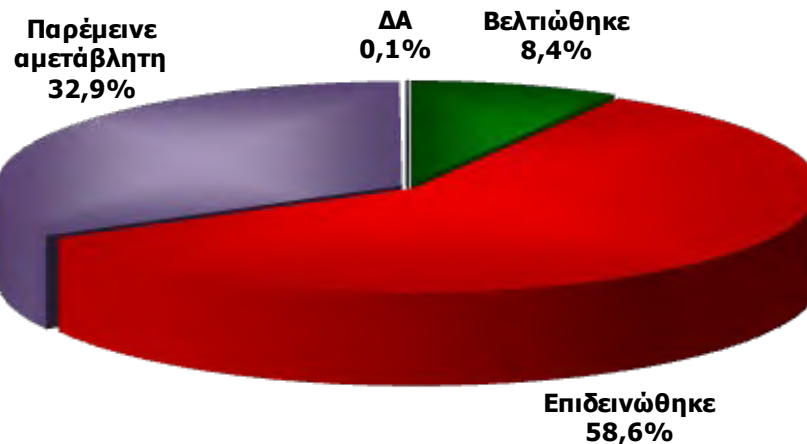
# ***ΑΠΟΤΕΛΕΣΜΑΤΑ ΕΡΕΥΝΑΣ***

## **ΕΝΟΤΗΤΕΣ**

- 1. ΓΕΝΙΚΗ ΟΙΚΟΝΟΜΙΚΗ ΚΑΤΑΣΤΑΣΗ**
- 2. ΕΠΙΧΕΙΡΗΜΑΤΙΚΗ ΔΡΑΣΤΗΡΙΟΤΗΤΑ**
- 3. ΑΠΑΣΧΟΛΗΣΗ-ΑΓΟΡΑ ΕΡΓΑΣΙΑΣ**
- 4. ΥΠΟΧΡΕΩΣΕΙΣ- ΟΦΕΙΛΕΣ**
- 5. ΕΙΔΙΚΑ ΘΕΜΑΤΑ ΕΠΙΚΑΙΡΟΤΗΤΑΣ**

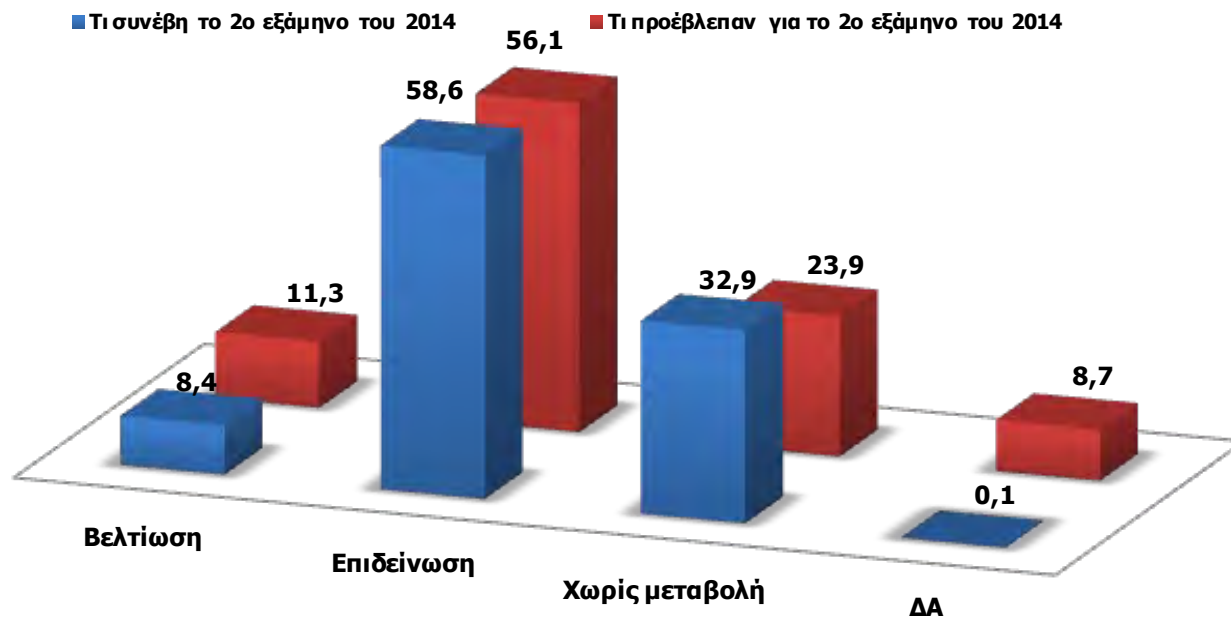
# **ΓΕΝΙΚΗ ΑΞΙΟΛΟΓΗΣΗ ΠΟΡΕΙΑΣ ΕΠΙΧΕΙΡΗΣΕΩΝ (ΑΠΟΤΙΜΗΣΗ / ΠΡΟΒΛΕΨΗ)**

## Η κατάσταση της επιχείρησής σας κατά το τελευταίο εξάμηνο:



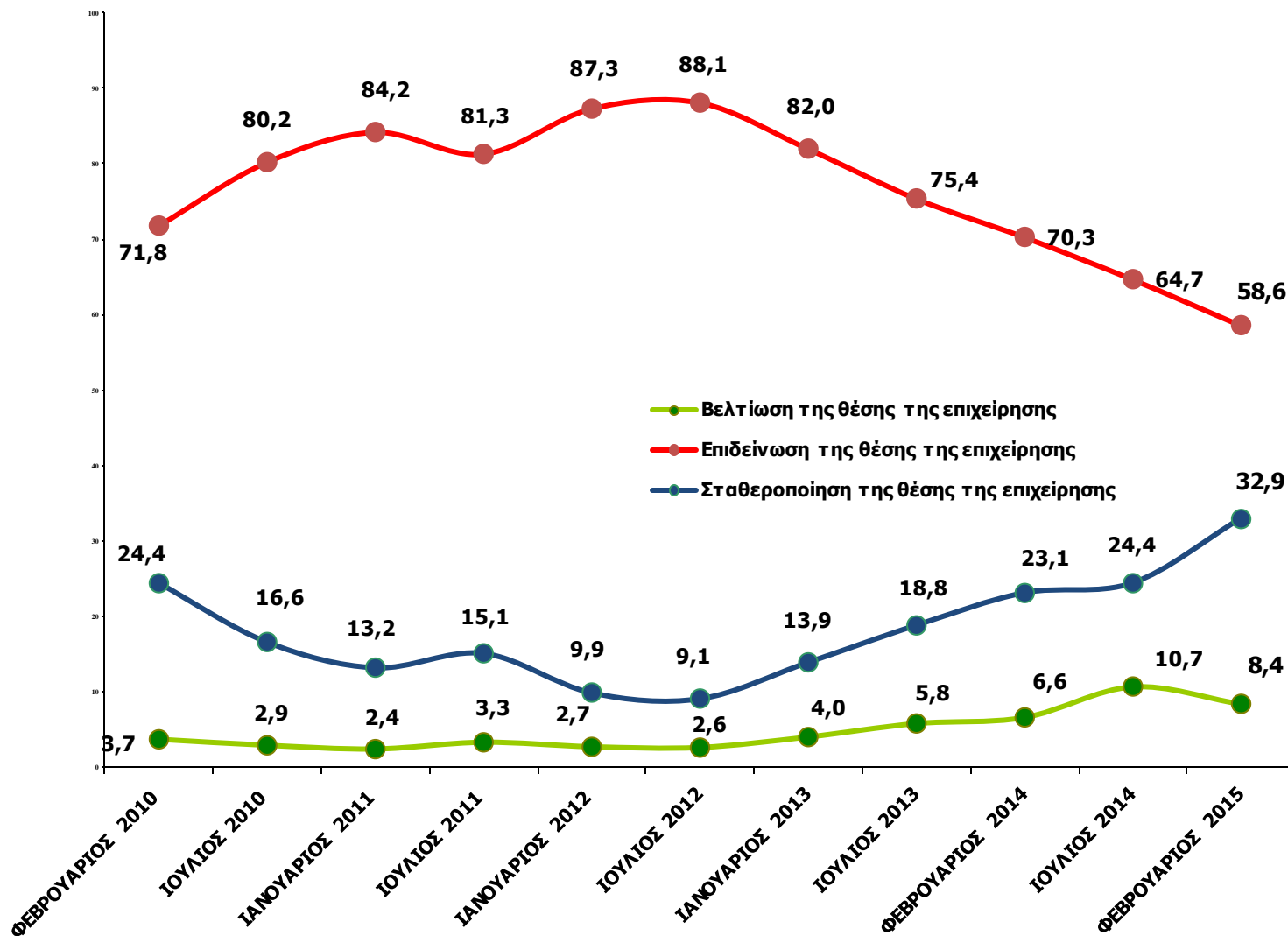
Το γεγονός ότι η ελληνική οικονομία τείνει οριακά σε ένα θετικότερο μονοπάτι οικονομικής πολιτικής και μακροοικονομικών επιδόσεων, αποτυπώνεται στις τάσεις του οικονομικού κλίματος. Η διαφορά αρνητικών-θετικών αποτιμήσεων μειώνεται στο -50,2. Οι προσδοκίες της προηγούμενης περιόδου συγκλίνουν με τις τρέχουσες αποτιμήσεις.

ΠΡΟΣΔΟΚΙΕΣ ΚΑΙ ΠΡΑΓΜΑΤΙΚΟΤΗΤΑ ΓΙΑ ΤΟ 2<sup>ο</sup> ΕΞΑΜΗΝΟ ΤΟΥ 2014  
ΣΥΓΚΡΙΣΗ ΣΤΟΙΧΕΙΩΝ ΙΟΥΛΙΟΥ 2014 – ΦΕΒΡΟΥΑΡΙΟΥ 2015

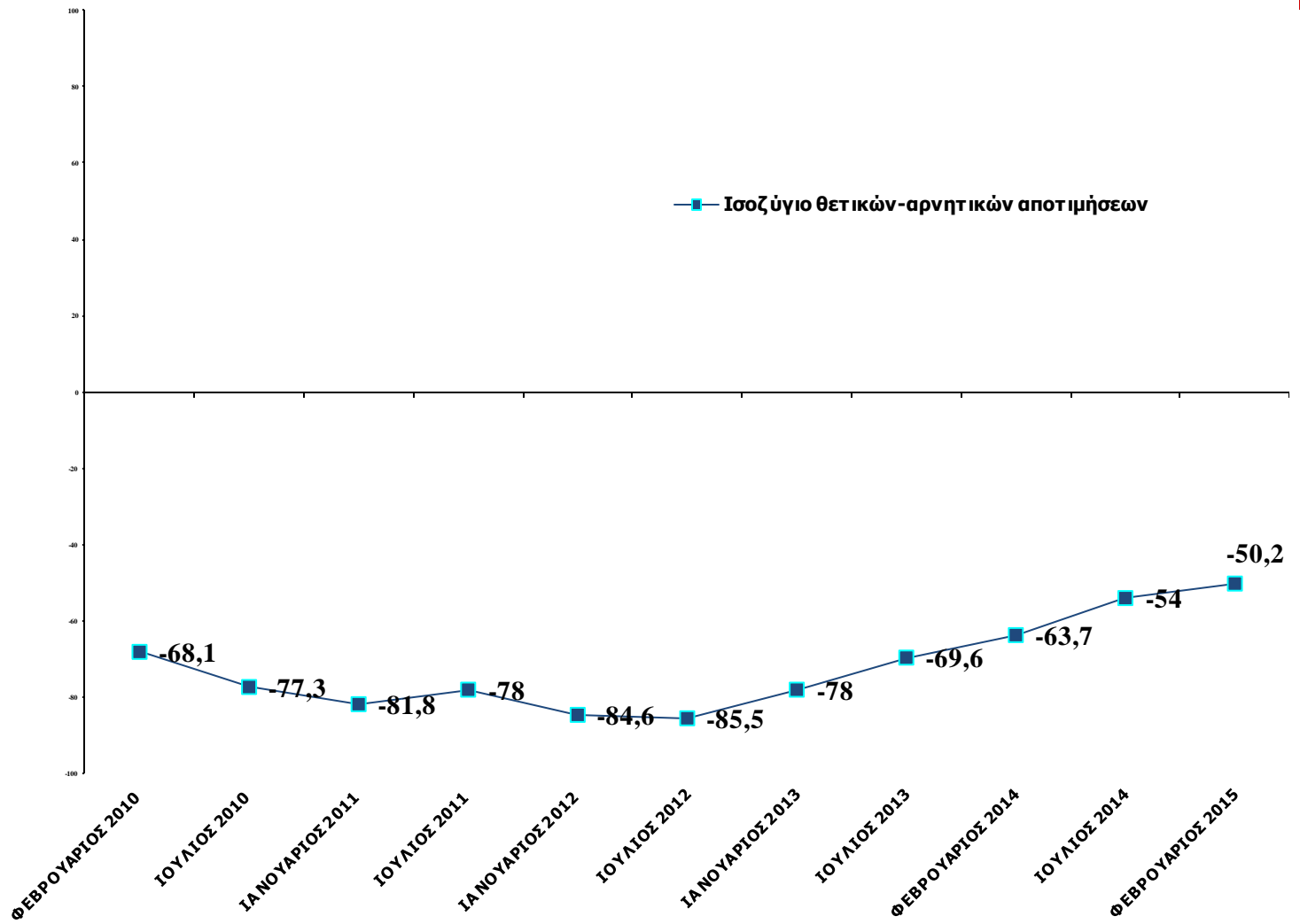




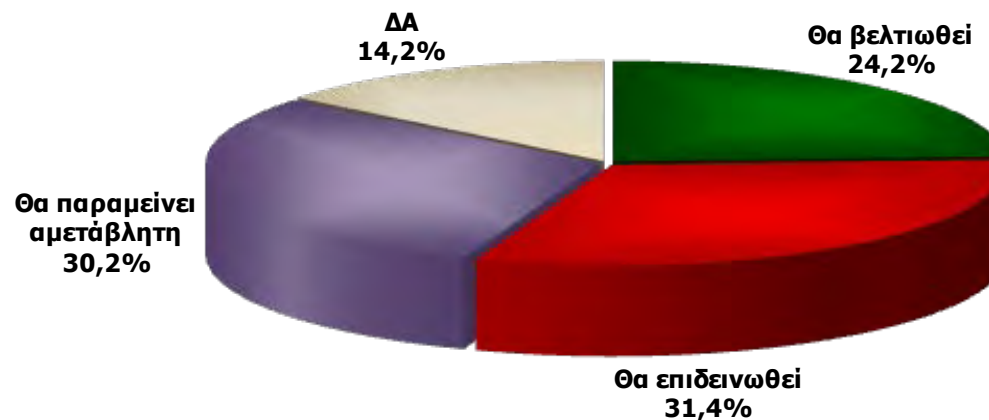
## ΑΠΟΤΙΜΗΣΗ ΤΕΛΕΥΤΑΙΟΥ ΕΞΑΜΗΝΟΥ ΣΥΓΚΡΙΣΗ ΜΕ ΠΡΟΗΓΟΥΜΕΝΕΣ ΕΡΕΥΝΕΣ



## ΑΠΟΤΙΜΗΣΗ ΤΕΛΕΥΤΑΙΟΥ ΕΞΑΜΗΝΟΥ ΣΥΓΚΡΙΣΗ ΜΕ ΠΡΟΗΓΟΥΜΕΝΕΣ ΕΡΕΥΝΕΣ



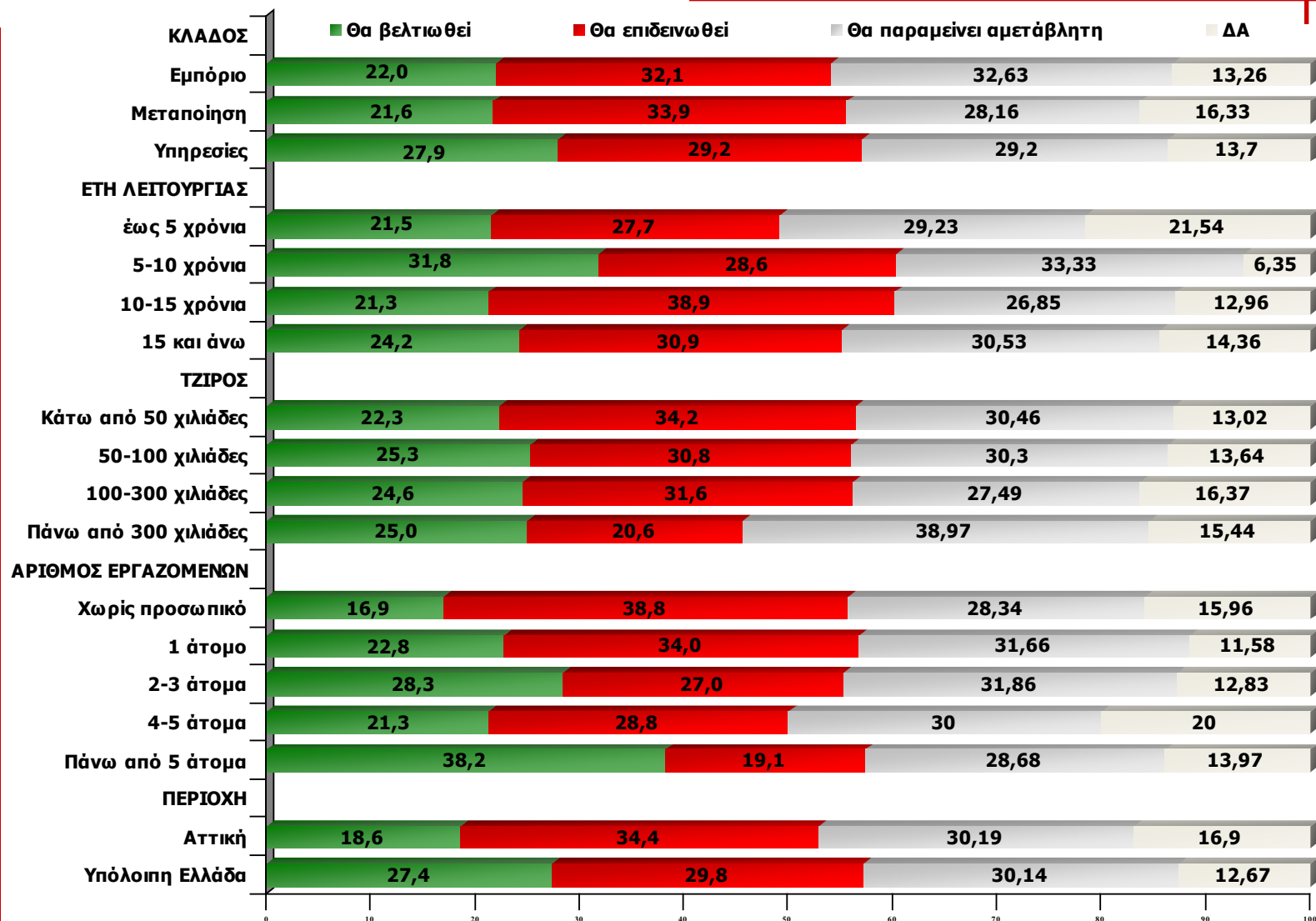
## Προβλέπετε ότι η κατάσταση της επιχείρησής σας το επόμενο εξάμηνο:



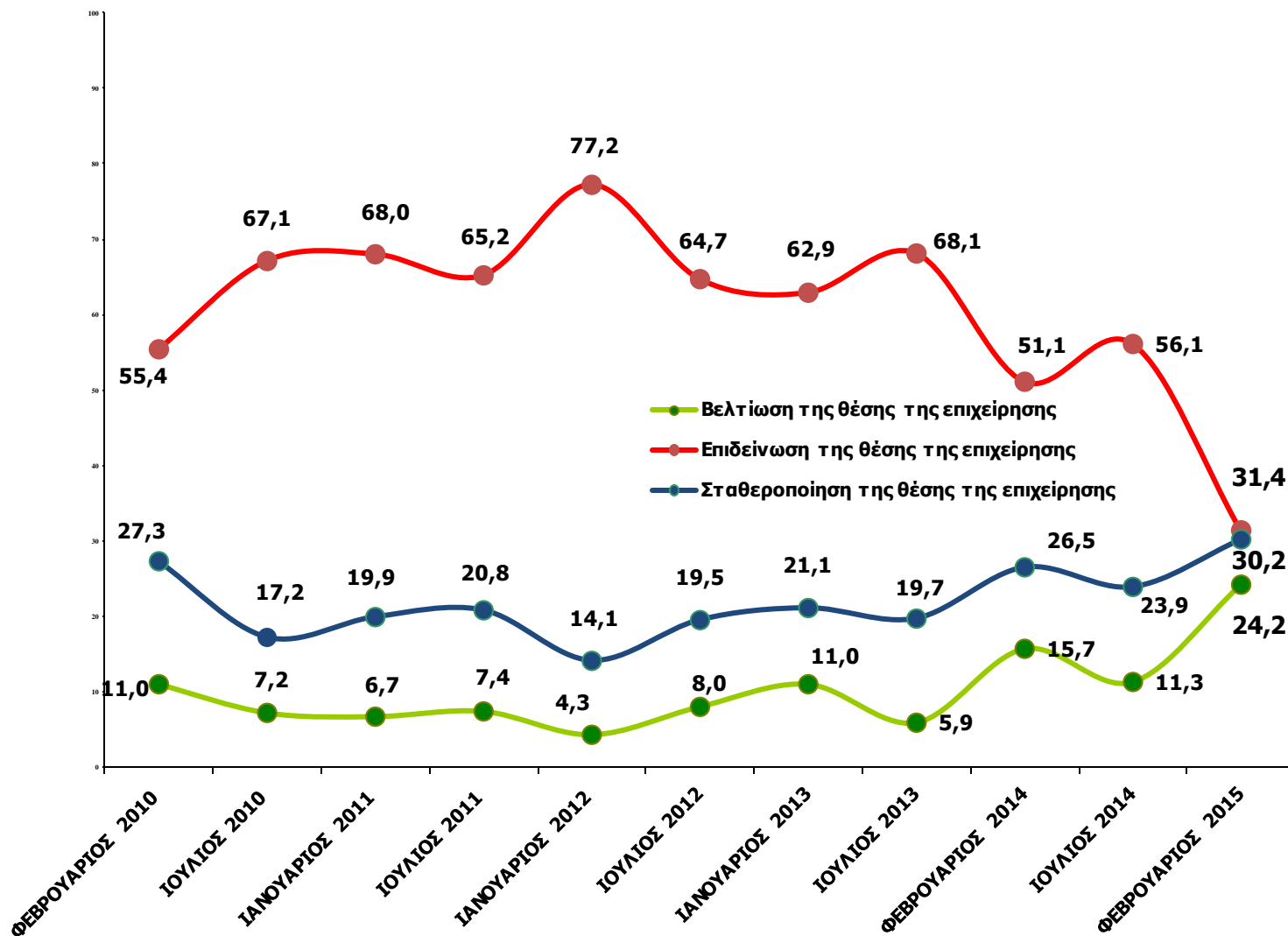
Περισσότερο ενθαρρυντική είναι η εικόνα (τουλάχιστον στη χρονική συγκυρία που διεξήχθη η έρευνα, τέλος Φεβρουαρίου 2015) που αποτυπώνεται στις προσδοκίες των επιχειρήσεων για το επόμενο εξάμηνο, όπου σε όλους τους δείκτες παρατηρείται σημαντική βελτίωση του ισοζυγίου θετικών – αρνητικών προσδοκιών. Συγκεκριμένα μόλις 3 στις 10 επιχειρήσεις (31,4% από 56,1% στην έρευνα Ιουλίου 2014, ΙΜΕ-ΓΣΕΒΕΕ) προβάλλουν αρνητικές προσδοκίες για το επόμενο εξάμηνο.

# ΠΡΟΒΛΕΨΗ ΕΠΟΜΕΝΟΥ ΕΞΑΜΗΝΟΥ

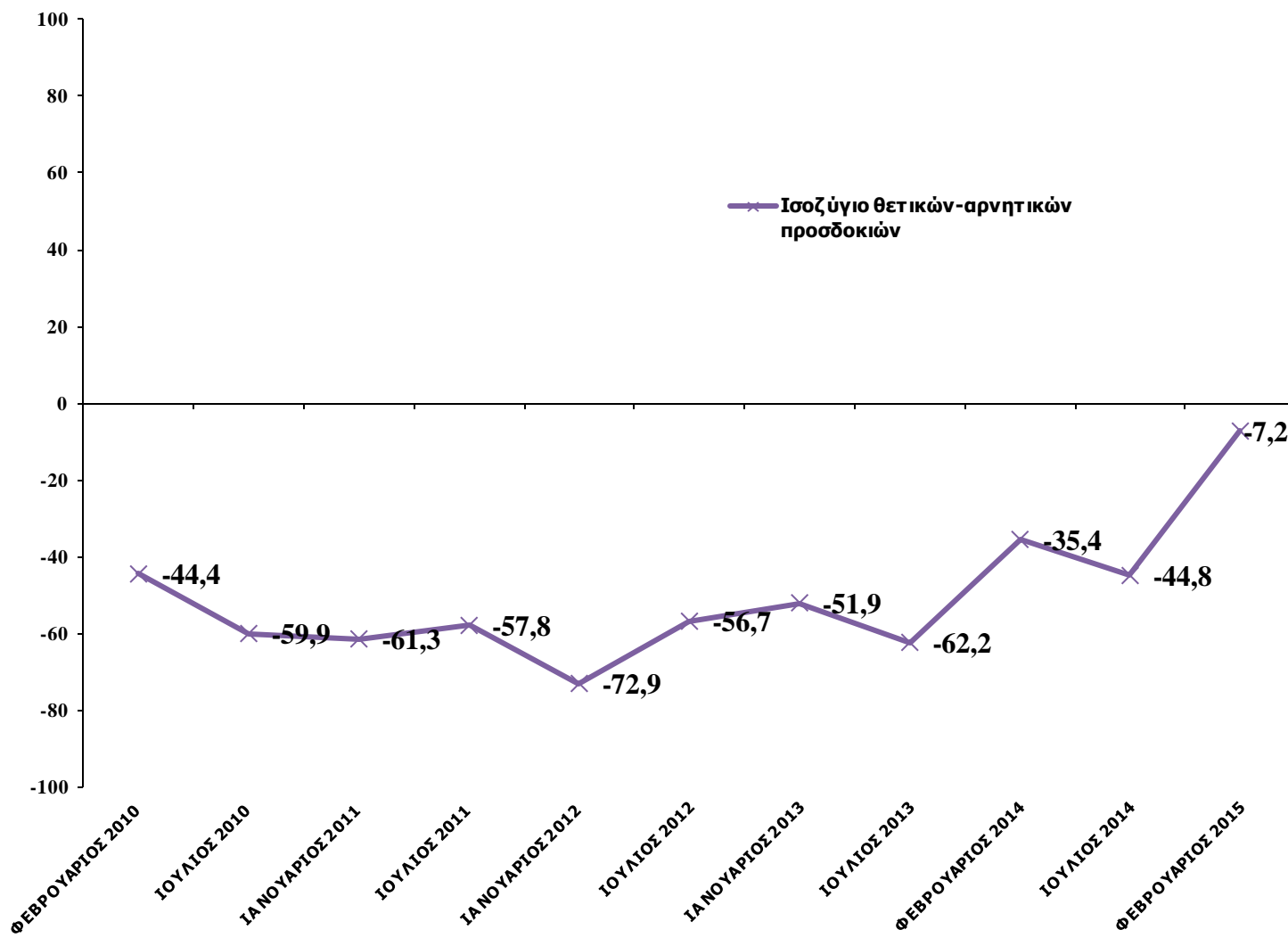
-Ανά κατηγορία -



## ΠΡΟΒΛΕΨΗ ΕΠΟΜΕΝΟΥ ΕΞΑΜΗΝΟΥ ΣΥΓΚΡΙΣΗ ΜΕ ΠΡΟΗΓΟΥΜΕΝΕΣ ΕΡΕΥΝΕΣ

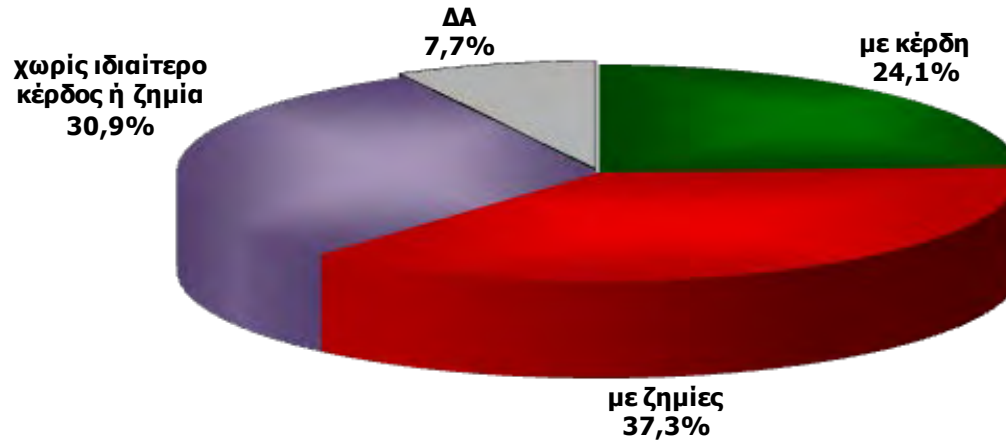


## ΠΡΟΒΛΕΨΗ ΕΠΟΜΕΝΟΥ ΕΞΑΜΗΝΟΥ ΣΥΓΚΡΙΣΗ ΜΕ ΠΡΟΗΓΟΥΜΕΝΕΣ ΕΡΕΥΝΕΣ



**ΑΝΑΛΥΤΙΚΗ ΑΞΙΟΛΟΓΗΣΗ ΒΑΣΙΚΩΝ ΔΕΙΚΤΩΝ  
(ΑΠΟΤΙΜΗΣΗ 2<sup>ου</sup> ΕΞΑΜΗΝΟΥ 2014)**

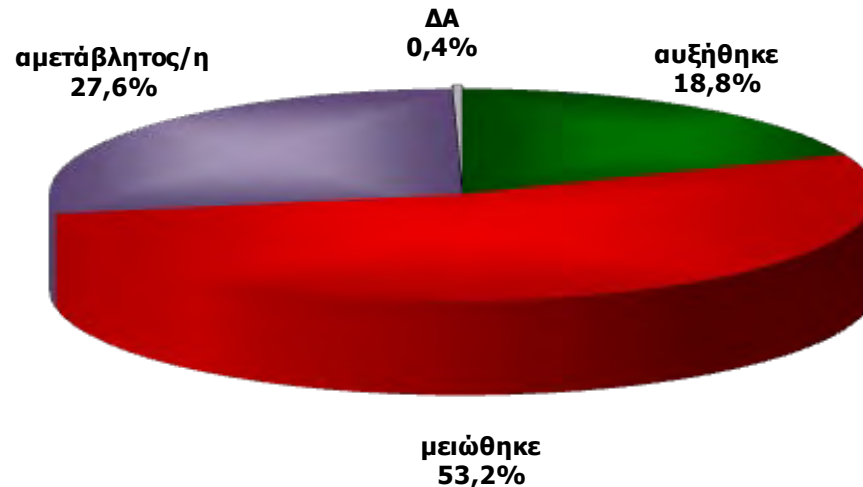
## Ο ισολογισμός της εταιρίας σας έκλεισε το 2014 :



Μόλις 1 στις 4 επιχειρήσεις παρουσίασε κέρδη τη χρήση που μας πέρασε, ενώ το 37,3% κατέγραψε ζημιές.



Θα ήθελα να μου πείτε εάν το δεύτερο εξάμηνο του 2014, αυξήθηκε, μειώθηκε ή παρέμεινε αμετάβλητος:

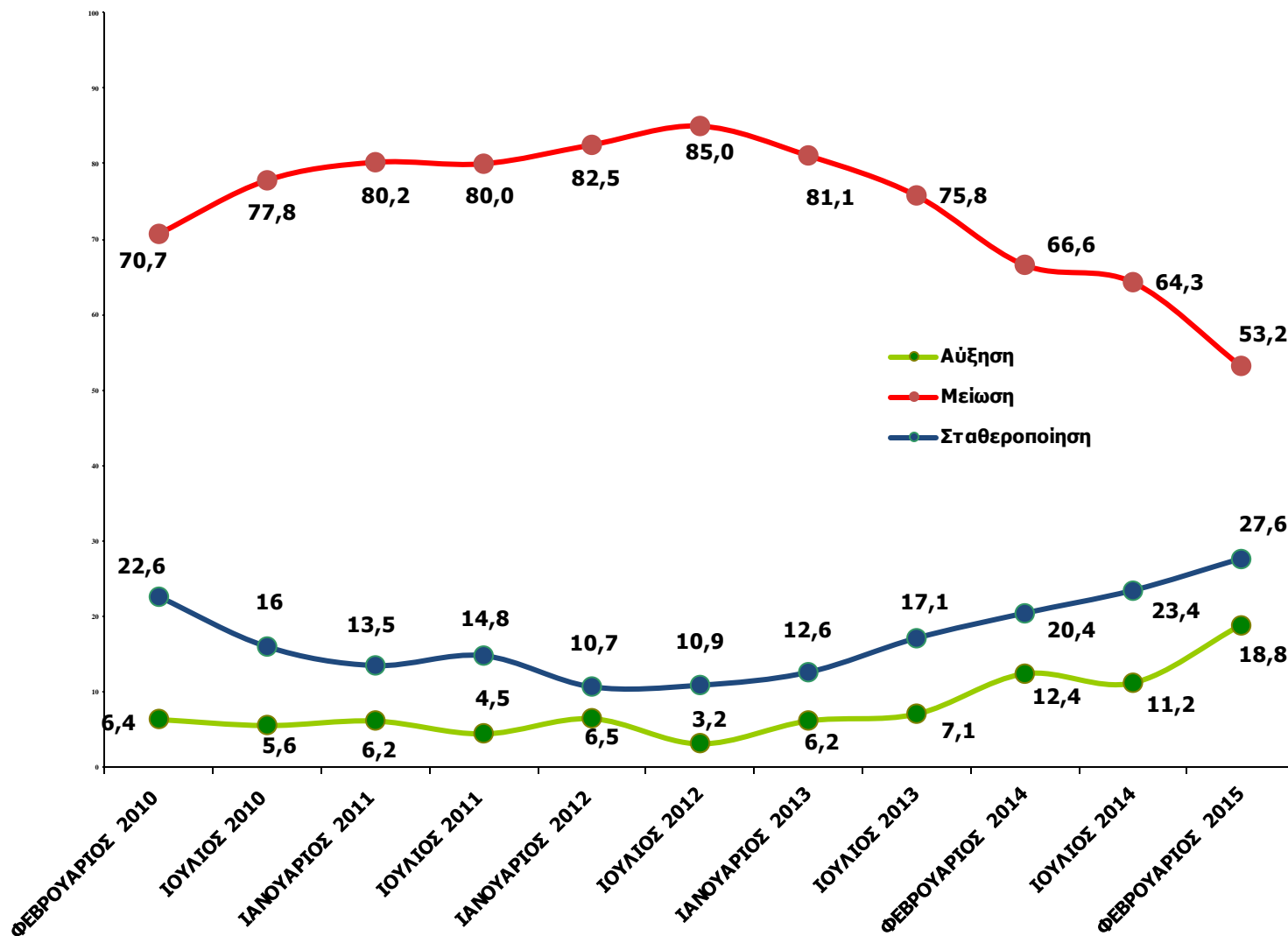


Τα μετρήσιμα οικονομικά μεγέθη των επιχειρήσεων (τζιρος, ζήτηση, παραγγελίες, ρευστότητα) εμφανίζονται να διατηρούν μια «απόσταση» από την αισιόδοξη οπτική των γενικών προσδοκιών και της ψυχολογίας που καταγράφηκαν στη συγκυρία που διαμορφώθηκε τέλος Φεβρουαρίου. Οι περισσότερες επιχειρήσεις καταγράφουν αρνητικές επιδόσεις σε όλους τους δείκτες.

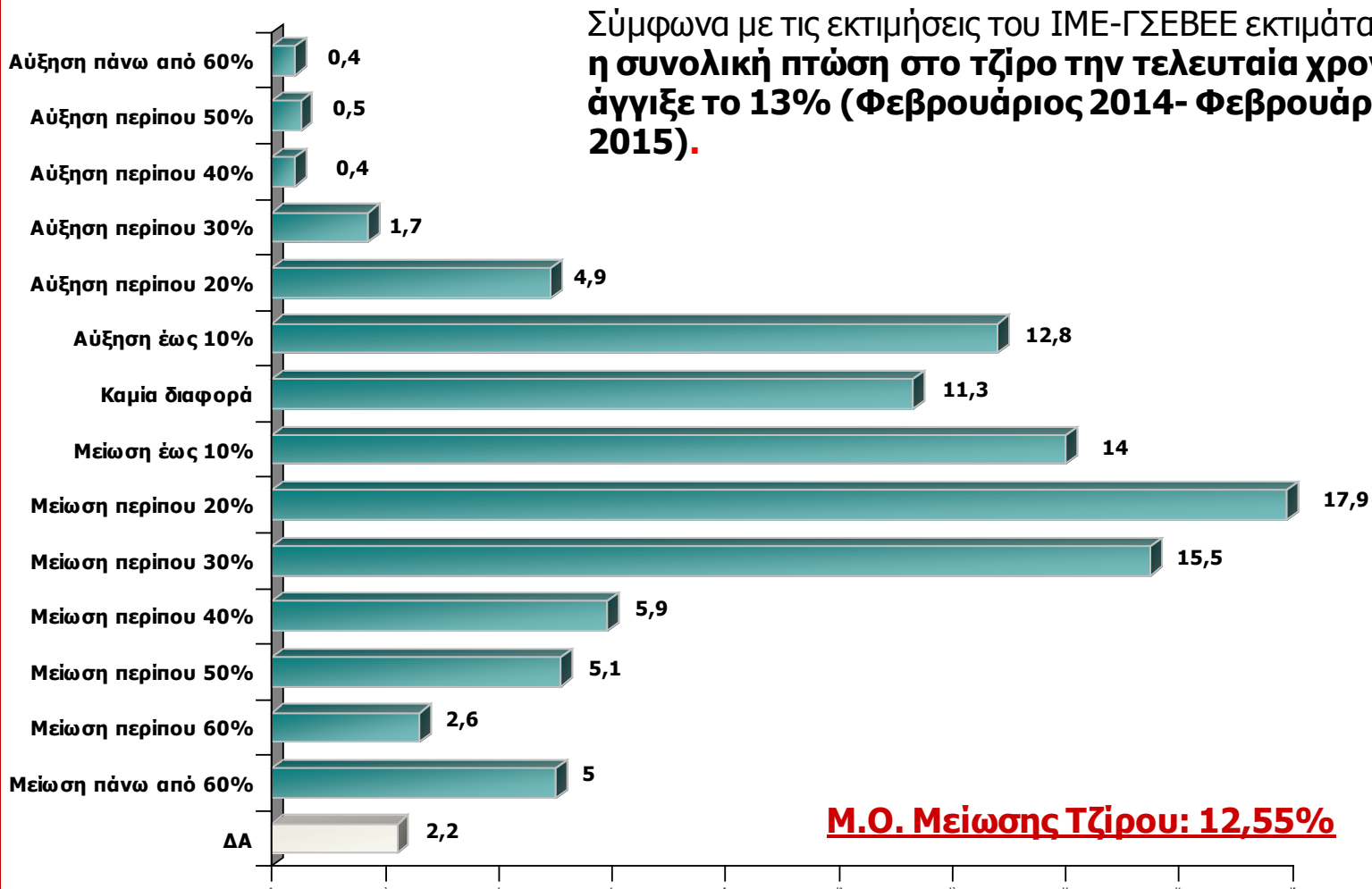
## ΚΥΚΛΟΣ ΕΡΓΑΣΙΩΝ

### ΑΠΟΤΙΜΗΣΗ ΤΕΛΕΥΤΑΙΟΥ ΕΞΑΜΗΝΟΥ

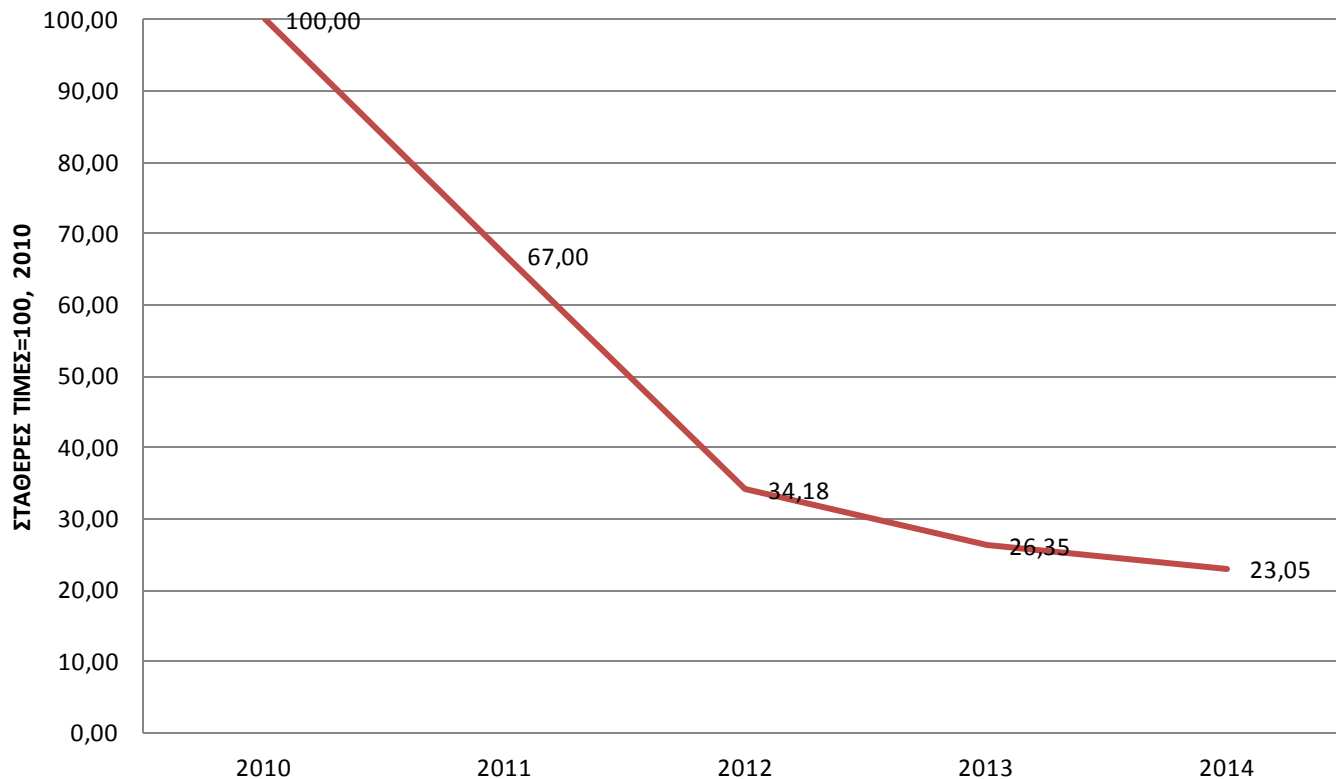
### ΣΥΓΚΡΙΣΗ ΜΕ ΠΡΟΗΓΟΥΜΕΝΕΣ ΕΡΕΥΝΕΣ



## Συνολικά, πόσο τοις εκατό διαφορά περίπου παρατηρείτε στον τζίρο που κάνατε το 2014 σε σχέση με τον τζίρο του 2013;



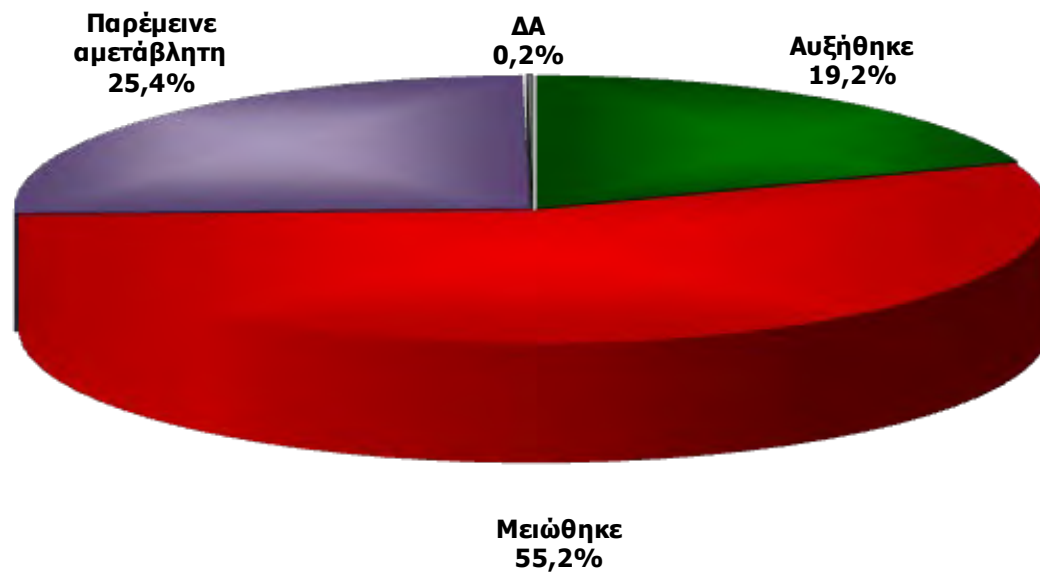
**ΠΟΡΕΙΑ ΚΥΚΛΟΥ ΕΡΓΑΣΙΩΝ, 2010-2014**



**Η συνολική πτώση του τζίρου από την έναρξη της κρίσης αγγίζει το 77 %.**

## ΖΗΤΗΣΗ

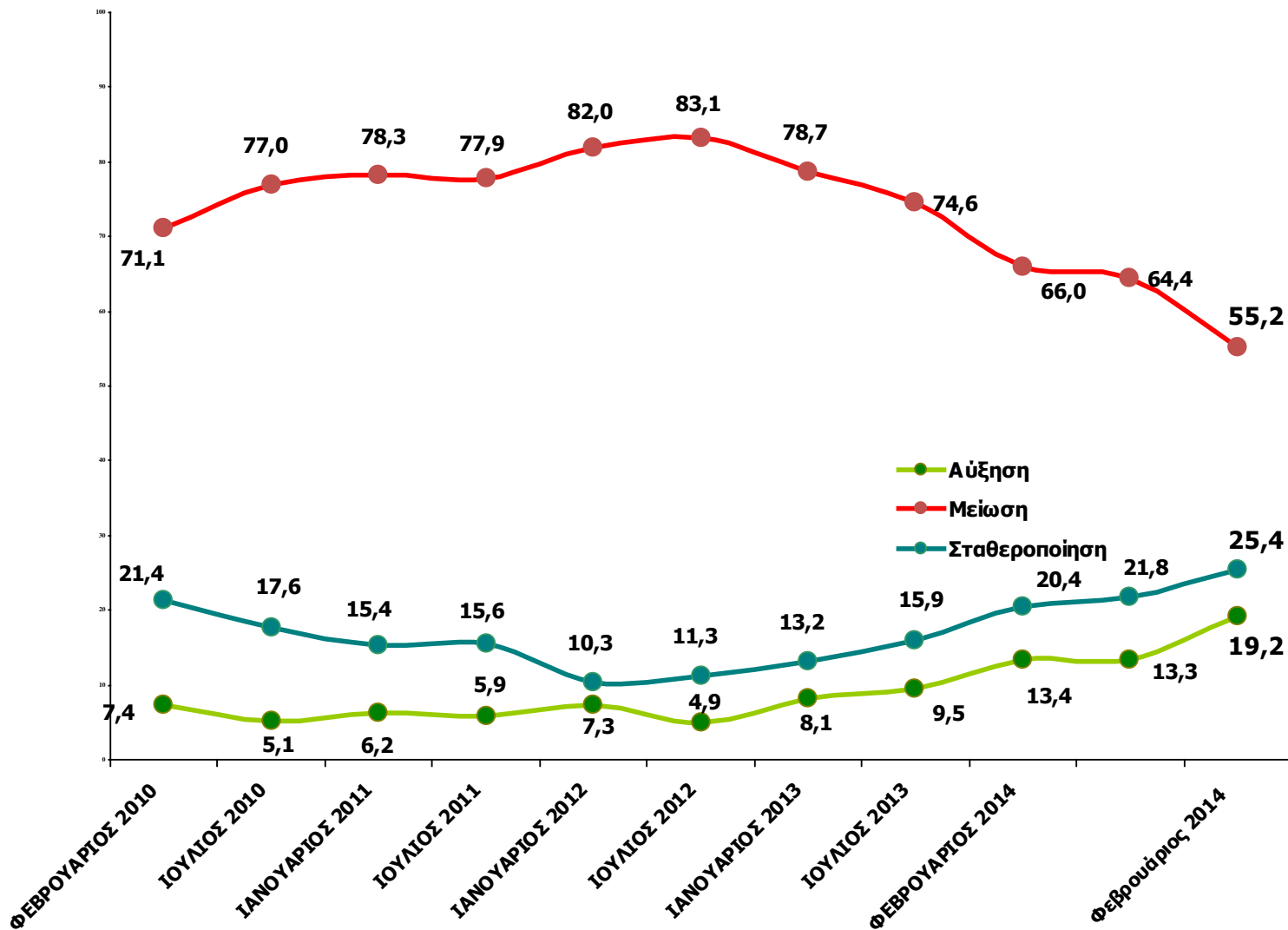
Η ζήτηση για τα προϊόντα ή τις υπηρεσίες που προσφέρει η επιχείρησή σας κατά το 2<sup>ο</sup> εξάμηνο του 2014:



## ΖΗΤΗΣΗ

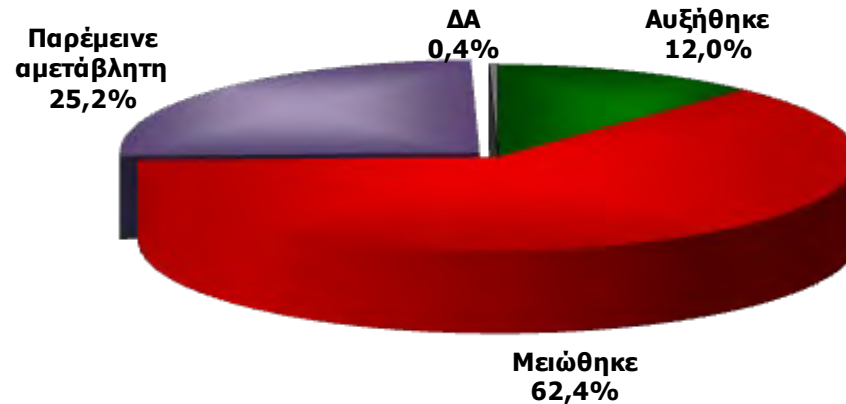
### ΑΠΟΤΙΜΗΣΗ ΤΕΛΕΥΤΑΙΟΥ ΕΞΑΜΗΝΟΥ

### ΣΥΓΚΡΙΣΗ ΜΕ ΠΡΟΗΓΟΥΜΕΝΕΣ ΕΡΕΥΝΕΣ



## ΡΕΥΣΤΟΤΗΤΑ

Η ρευστότητα της επιχείρησής σας κατά το 2<sup>ο</sup> εξάμηνο του 2014:

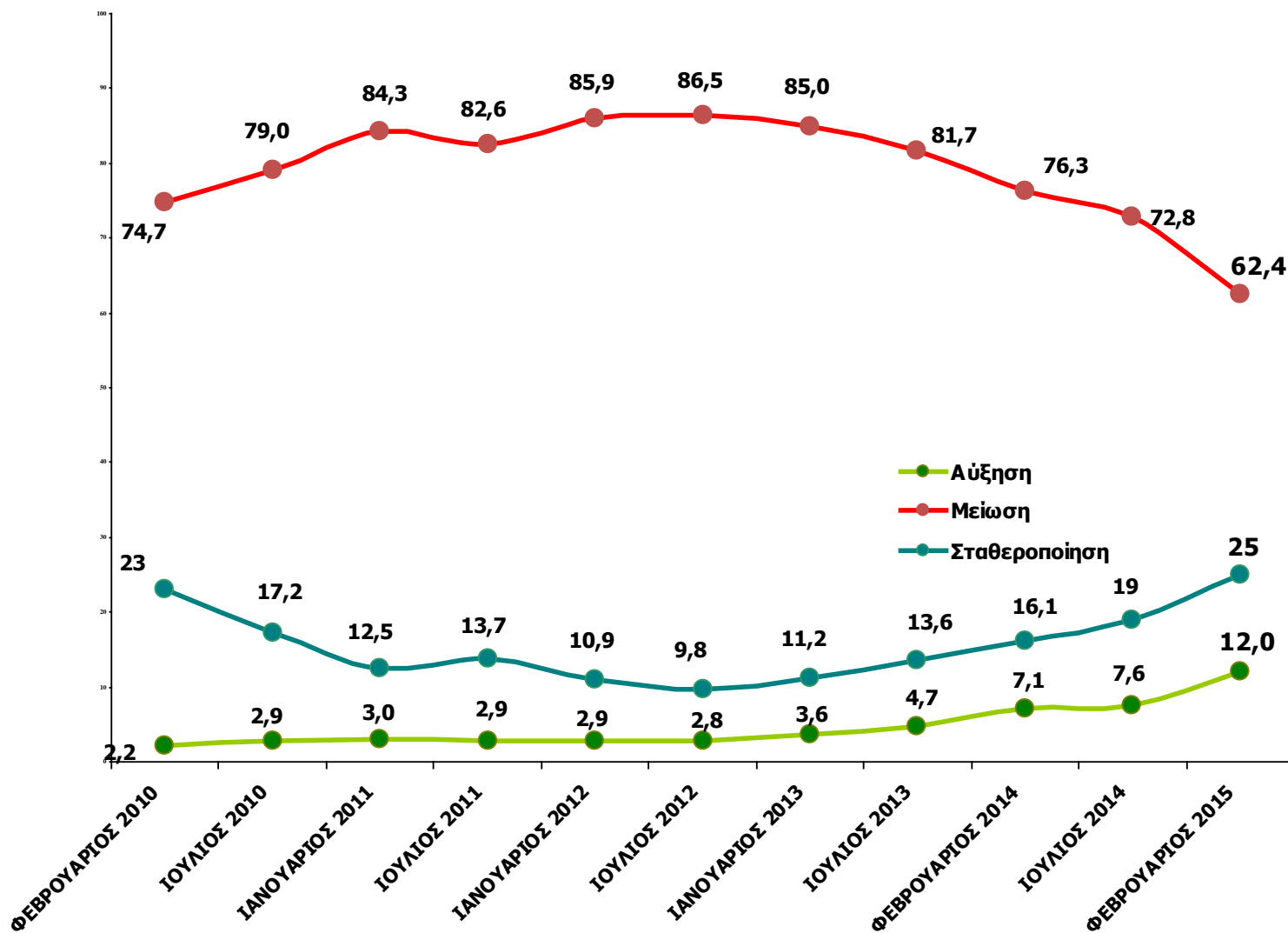


Περισσότερο ανησυχητικά είναι τα ευρήματα σχετικά με τους δείκτες ρευστότητας και επένδυσης, αφού το 62,4% των επιχειρήσεων δήλωσε επιδείνωση στο δείκτη ρευστότητας, ενώ μόλις το 12,1% προχώρησε σε επενδύσεις. Τα δύο αυτά θέματα δεν έχουν αντιμετωπιστεί μέχρι σήμερα, αλλά ούτε και υπάρχει στον ορίζοντα κάποια συγκεκριμένη προοπτική σε επίπεδο οικονομικής συγκυρίας και οικονομικής πολιτικής. Αυτή η ανασφάλεια τροφοδοτεί σε μεγάλο βαθμό τις χαμηλές επιδόσεις στους δείκτες απασχόλησης.

## ΡΕΥΣΤΟΤΗΤΑ

### ΑΠΟΤΙΜΗΣΗ ΤΕΛΥΤΑΙΟΥ ΕΞΑΜΗΝΟΥ

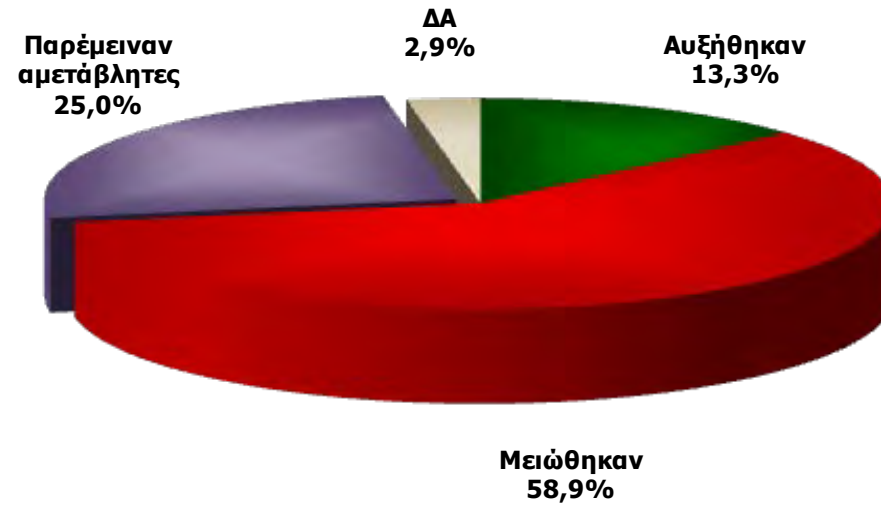
### ΣΥΓΚΡΙΣΗ ΜΕ ΠΡΟΗΓΟΥΜΕΝΕΣ ΕΡΕΥΝΕΣ





## ΠΑΡΑΓΓΕΛΙΕΣ

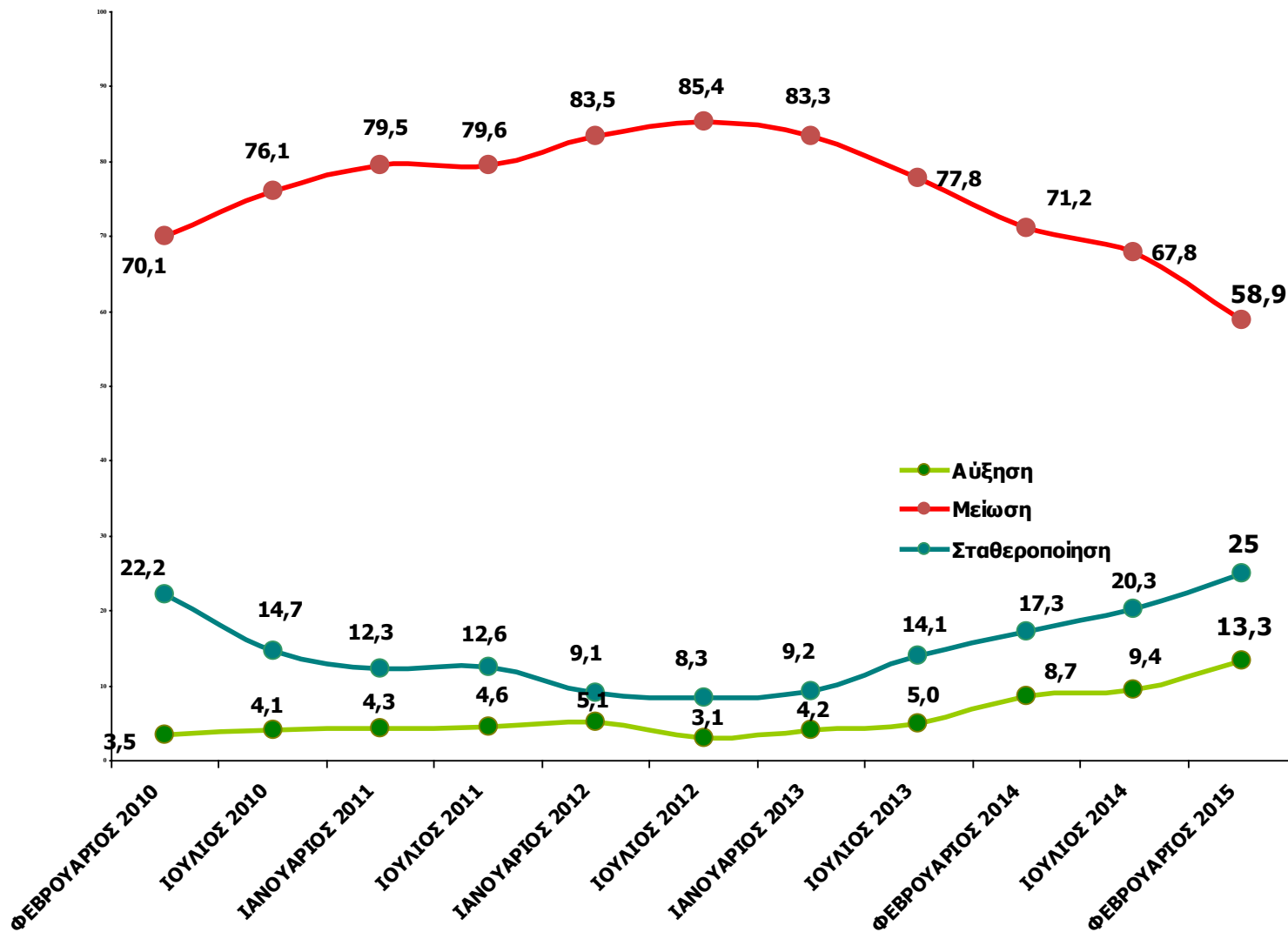
Οι παραγγελίες προς τους προμηθευτές σας κατά το 2<sup>ο</sup> εξάμηνο του 2014:



## ΠΑΡΑΓΓΕΛΙΕΣ

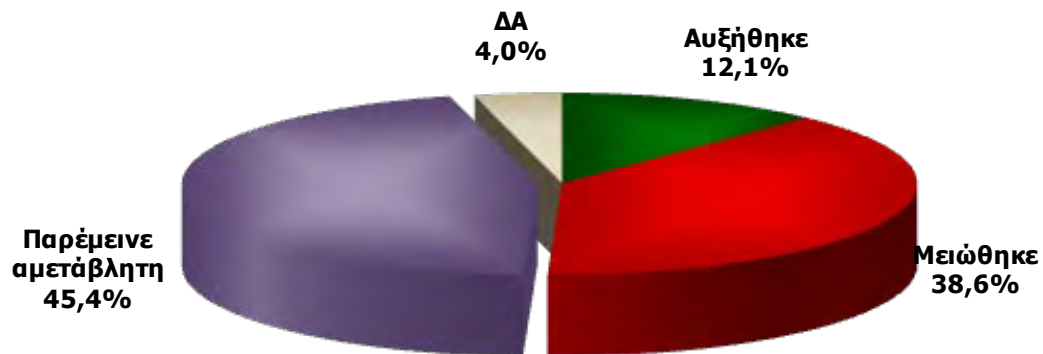
### ΑΠΟΤΙΜΗΣΗ ΤΕΛΕΥΤΑΙΟΥ ΕΞΑΜΗΝΟΥ

### ΣΥΓΚΡΙΣΗ ΜΕ ΠΡΟΗΓΟΥΜΕΝΕΣ ΕΡΕΥΝΕΣ

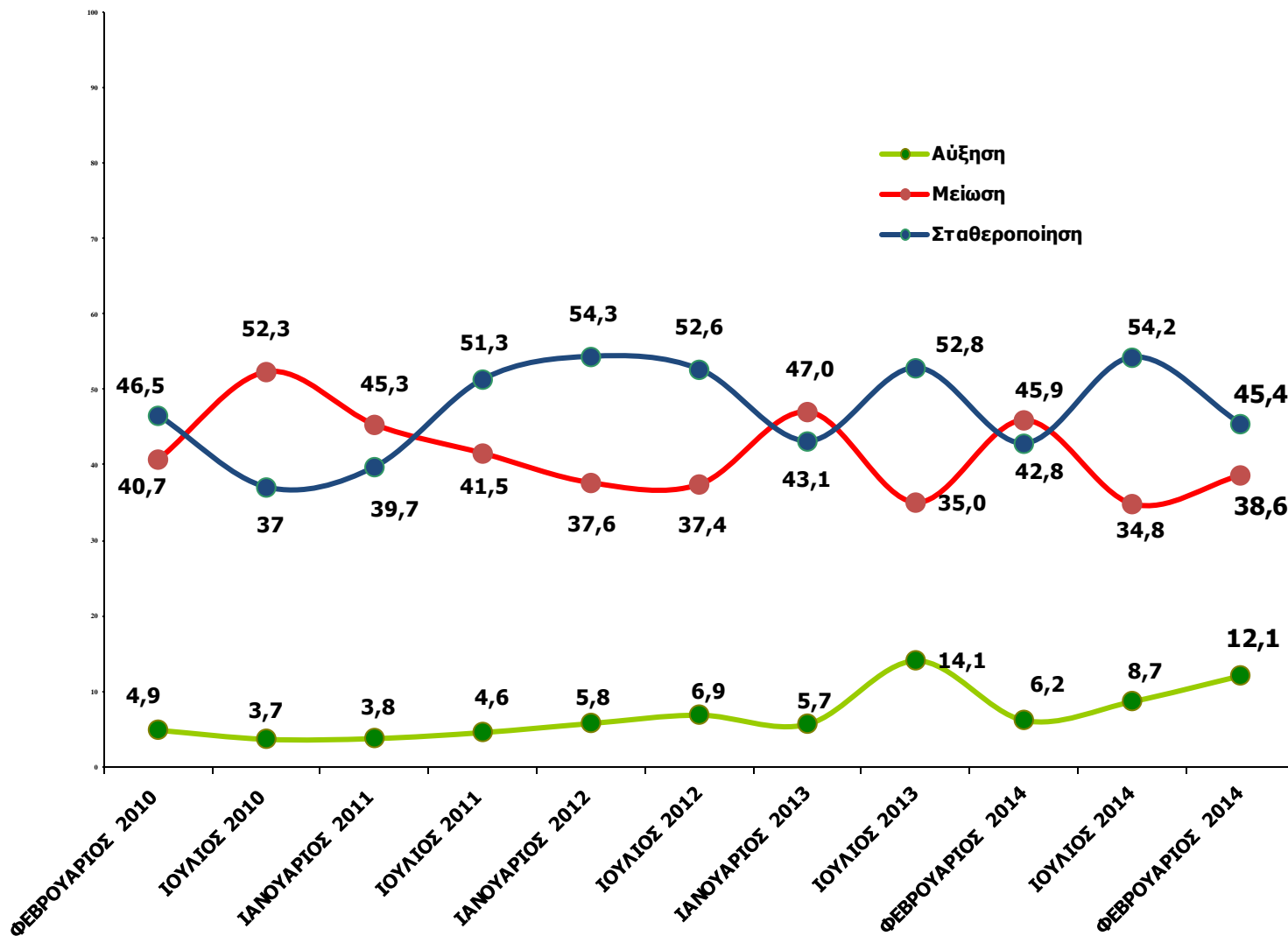


## ΕΠΕΝΔΥΤΙΚΗ ΔΡΑΣΤΗΡΙΟΤΗΤΑ

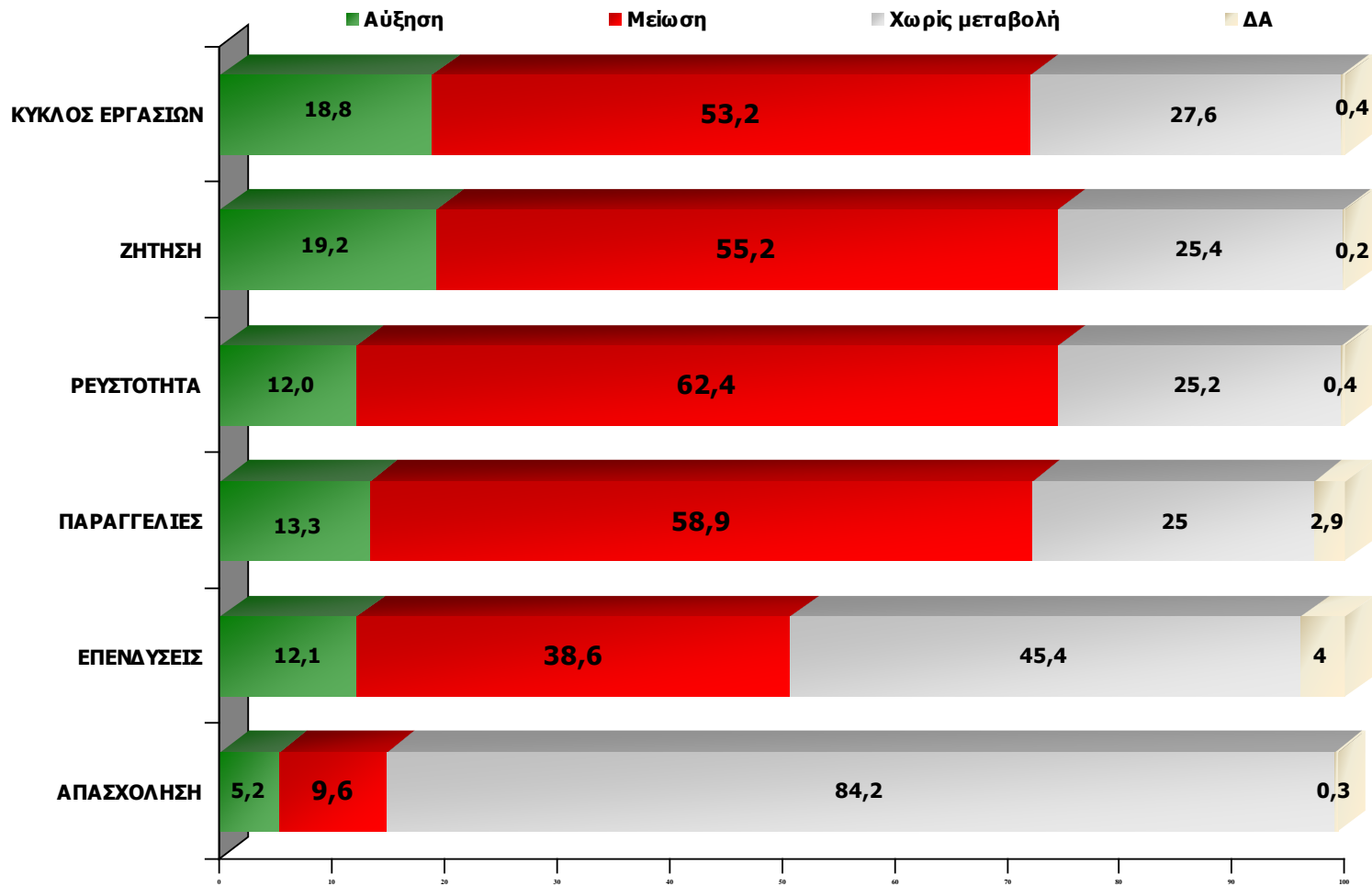
Η επενδυτική δραστηριότητα της επιχείρησής σας κατά το 2<sup>ο</sup> εξάμηνο του 2014:



## ΕΠΕΝΔΥΤΙΚΗ ΔΡΑΣΤΗΡΙΟΤΗΤΑ ΑΠΟΤΙΜΗΣΗ ΤΕΛΕΥΤΑΙΟΥ ΕΞΑΜΗΝΟΥ ΣΥΓΚΡΙΣΗ ΜΕ ΠΡΟΗΓΟΥΜΕΝΕΣ ΕΡΕΥΝΕΣ



## ΑΠΟΤΙΜΗΣΗ ΤΕΛΕΥΤΑΙΟΥ ΕΞΑΜΗΝΟΥ ΣΥΓΚΕΝΤΡΩΤΙΚΟ ΓΡΑΦΗΜΑ



## ΑΠΟΤΙΜΗΣΗ ΔΕΙΚΤΩΝ ΕΠΙΧΕΙΡΗΣΗΣ ΣΥΓΚΡΙΤΙΚΟ ΓΡΑΦΗΜΑ

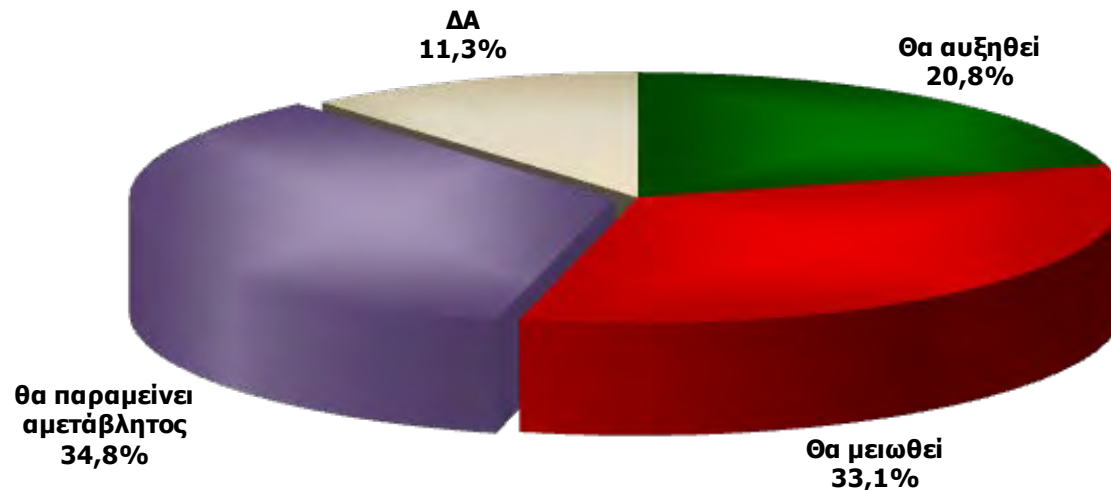
		ΑΠΟΤΙΜΗΣΗ ΔΕΙΚΤΩΝ ΕΠΙΧΕΙΡΗΣΗΣ		ΔΙΑΦΟΡΑ %
		1° ΕΞΑΜΗΝΟ 2014	2° ΕΞΑΜΗΝΟ 2014	
<b>ΚΥΚΛΟΣ ΕΡΓΑΣΙΩΝ</b>	Αύξηση	11,2	18,8	7,6
	Μείωση	64,3	53,2	-11,1
	Σταθεροποίηση	23,4	27,6	4,2
<b>ΖΗΤΗΣΗ</b>	Αύξηση	13,3	19,2	5,9
	Μείωση	64,4	55,2	-9,2
	Σταθεροποίηση	21,8	25,4	3,6
<b>ΡΕΥΣΤΟΤΗΤΑ</b>	Αύξηση	7,6	12,0	4,4
	Μείωση	72,8	62,4	-10,4
	Σταθεροποίηση	19	25,2	6,2
<b>ΠΑΡΑΓΓΕΛΙΕΣ</b>	Αύξηση	9,4	13,3	3,9
	Μείωση	67,8	58,9	-8,9
	Σταθεροποίηση	20,3	25,0	4,7
<b>ΕΠΕΝΔΥΣΕΙΣ</b>	Αύξηση	8,7	12,1	3,4
	Μείωση	34,8	38,6	3,8
	Σταθεροποίηση	54,2	45,4	-8,8

Το συγκριτικό πλεονέκτημα φαίνεται να το διατηρούν οι επιχειρήσεις μικρής ηλικίας (έως 5 ετών), με υψηλό τζίρο και με προσωπικό > 5 ατόμων.

**ΑΝΑΛΥΤΙΚΗ ΑΞΙΟΛΟΓΗΣΗ ΒΑΣΙΚΩΝ ΔΕΙΚΤΩΝ  
(ΠΡΟΒΛΕΨΗ ΕΠΟΜΕΝΟΥ ΕΞΑΜΗΝΟΥ)**

## ΚΥΚΛΟΣ ΕΡΓΑΣΙΩΝ

Το επόμενο εξάμηνο (δηλαδή το 1ο εξάμηνο του 2015) προβλέπετε ότι θα αυξηθεί θα μειωθεί ή θα παραμείνει σταθερός ο κύκλος εργασιών (τζίρος) της επιχείρησής σας;



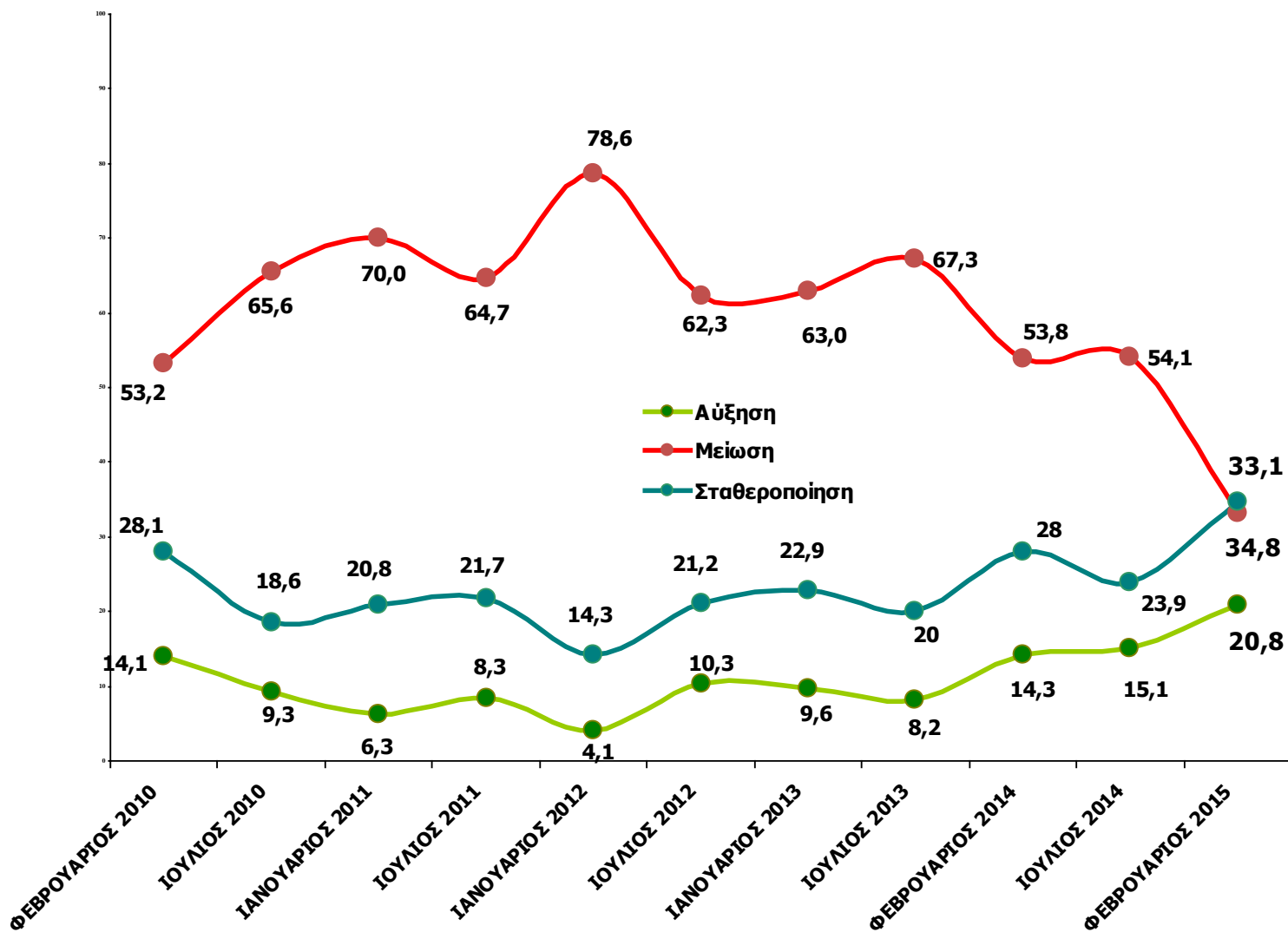
Για τους δείκτες κύκλου εργασιών και ζήτησης ο λόγος αρνητικών-θετικών προσδοκιών είναι 3:2, ενώ για τους δείκτες ρευστότητας, παραγγελιών και επένδυσης ο λόγος προσεγγίζει το 2:1.



## ΚΥΚΛΟΣ ΕΡΓΑΣΙΩΝ

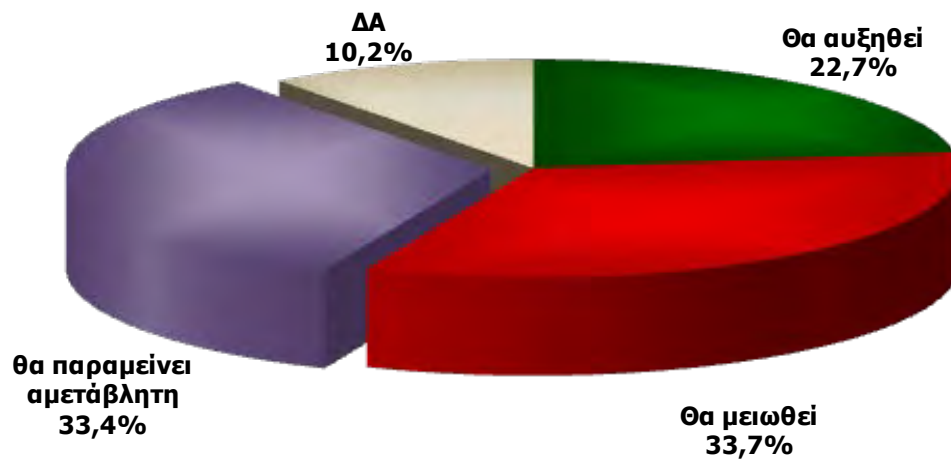
### ΠΡΟΒΛΕΨΗ ΕΠΟΜΕΝΟΥ ΕΞΑΜΗΝΟΥ

### ΣΥΓΚΡΙΣΗ ΜΕ ΠΡΟΗΓΟΥΜΕΝΕΣ ΕΡΕΥΝΕΣ



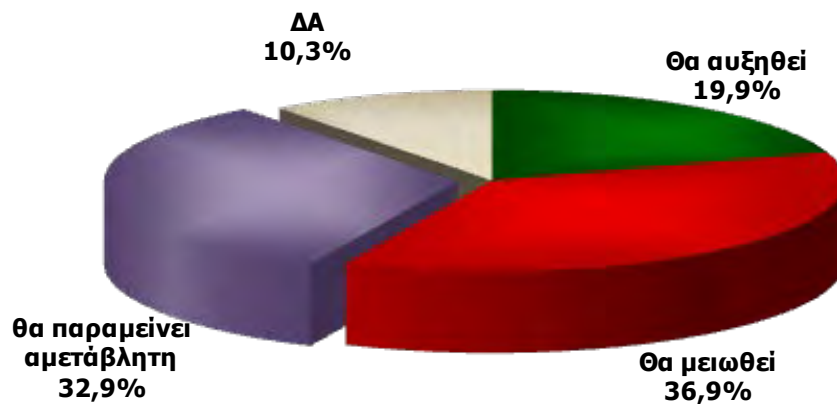
## ΖΗΤΗΣΗ

Προβλέπετε ότι η ζήτηση για τα προϊόντα ή τις υπηρεσίες που προσφέρει η επιχείρησή σας, το επόμενο εξάμηνο:



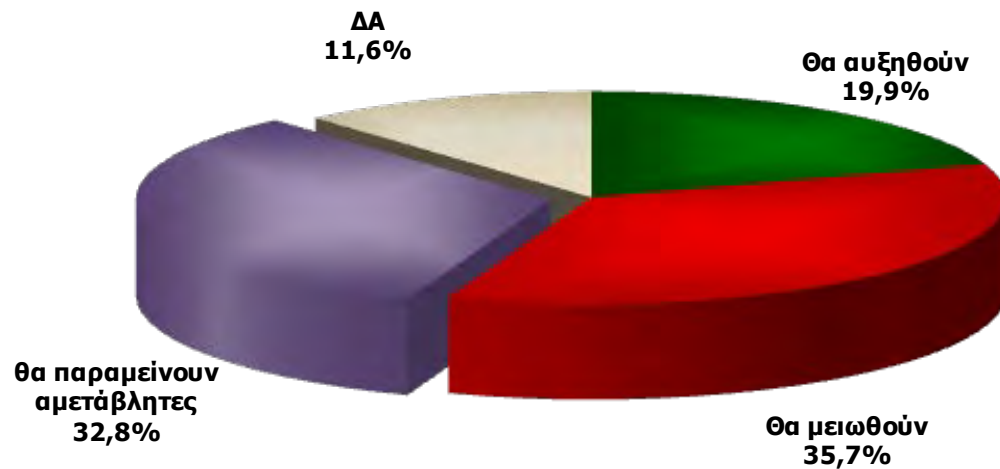
## ΡΕΥΣΤΟΤΗΤΑ

Προβλέπετε ότι η ρευστότητα της επιχείρησής σας το επόμενο εξάμηνο:

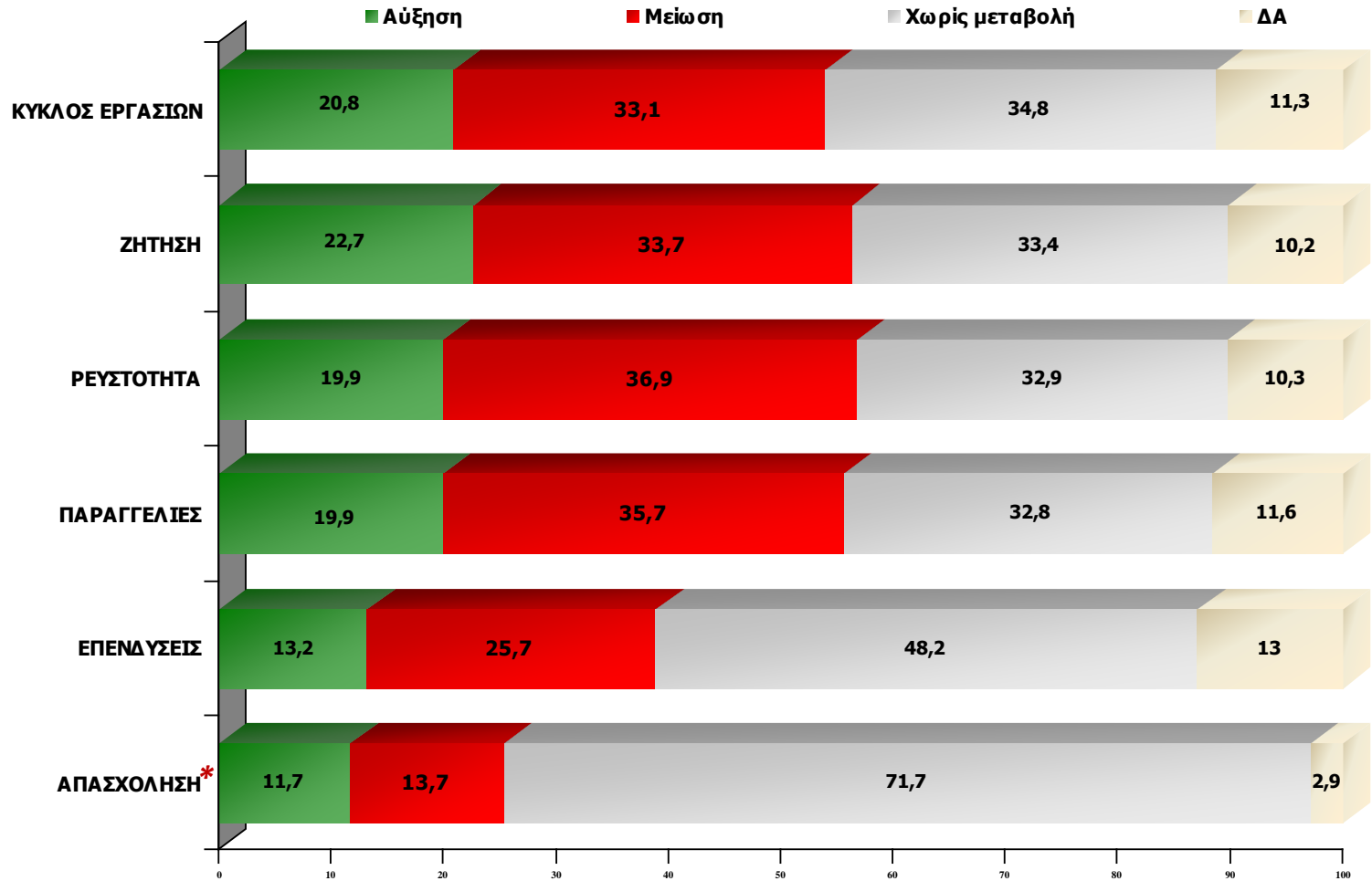


## ΠΑΡΑΓΓΕΛΙΕΣ

Προβλέπετε ότι οι παραγγελίες προς τους προμηθευτές σας το επόμενο εξάμηνο:



## ΠΡΟΒΛΕΨΗ ΕΠΟΜΕΝΟΥ ΕΞΑΜΗΝΟΥ ΣΥΓΚΕΝΤΡΩΤΙΚΟ ΓΡΑΦΗΜΑ



\* Αναγωγή σε όσους απασχολούν προσωπικό

## ΠΡΟΒΛΕΨΗ ΔΕΙΚΤΩΝ ΕΠΙΧΕΙΡΗΣΗΣ ΣΥΓΚΡΙΤΙΚΟ ΓΡΑΦΗΜΑ

		ΠΡΟΒΛΕΨΗ ΔΕΙΚΤΩΝ ΕΠΙΧΕΙΡΗΣΗΣ		ΔΙΑΦΟΡΑ %
		2 <sup>ο</sup> ΕΞΑΜΗΝΟ 2014	1 <sup>ο</sup> ΕΞΑΜΗΝΟ 2015	
<b>ΚΥΚΛΟΣ ΕΡΓΑΣΙΩΝ</b>	Αύξηση	15,1	20,8	5,7
	Μείωση	54,1	33,1	-21
	Σταθεροποίηση	23,9	34,8	10,9
<b>ΖΗΤΗΣΗ</b>	Αύξηση	16,3	22,7	6,4
	Μείωση	54,6	33,7	-20,9
	Σταθεροποίηση	23,1	33,4	10,3
<b>ΡΕΥΣΤΟΤΗΤΑ</b>	Αύξηση	14,3	19,9	5,6
	Μείωση	56,5	36,9	-19,6
	Σταθεροποίηση	23,0	32,9	9,9
<b>ΠΑΡΑΓΓΕΛΙΣ</b>	Αύξηση	13,4	19,9	6,5
	Μείωση	54,6	35,7	-18,9
	Σταθεροποίηση	23,9	32,8	8,9
<b>ΕΠΕΝΔΥΣΕΙΣ</b>	Αύξηση	8,2	13,2	5
	Μείωση	31,0	25,7	-5,3
	Σταθεροποίηση	54,3	48,2	-6,1

## ΑΞΙΟΛΟΓΗΣΗ ΒΑΣΙΚΩΝ ΔΕΙΚΤΩΝ ΑΠΟΤΙΜΗΣΗΣ / ΠΡΟΒΛΕΨΗΣ

### ΣΥΓΚΡΙΤΙΚΟ ΓΡΑΦΗΜΑ

		ΑΠΟΤΙΜΗΣΗ 2 <sup>ου</sup> ΕΞΑΜΗΝΟΥ 2014	ΠΡΟΒΛΕΨΗ ΕΠΟΜΕΝΟΥ ΕΞΑΜΗΝΟΥ
<b>ΚΥΚΛΟΣ ΕΡΓΑΣΙΩΝ</b>	Μείωση	53,2	33,1
	Αύξηση / σταθεροποίηση	46,8	66,9
<b>ΖΗΤΗΣΗ</b>	Μείωση	55,2	33,7
	Αύξηση / σταθεροποίηση	44,8	66,3
<b>ΡΕΥΣΤΟΤΗΤΑ</b>	Μείωση	62,4	36,9
	Αύξηση / σταθεροποίηση	37,6	63,1
<b>ΠΑΡΑΓΓΕΛΙΕΣ</b>	Μείωση	58,9	35,7
	Αύξηση / σταθεροποίηση	41,1	64,3
<b>ΕΠΕΝΔΥΣΕΙΣ</b>	Μείωση	38,6	25,7
	Αύξηση / σταθεροποίηση	61,4	74,3
<b>ΑΠΑΣΧΟΛΗΣΗ</b>	Μείωση	9,6	13,7
	Αύξηση / σταθεροποίηση	90,4	86,3

## ΣΥΓΚΡΙΣΗ ΜΕ ΠΡΟΗΓΟΥΜΕΝΕΣ ΕΡΕΥΝΕΣ

		ΦΕΒ. 2015	ΙΟΥΛ. 2014	ΦΕΒ. 2014	ΙΟΥΛ. 2013	ΙΑΝ. 2013	ΙΟΥΛ. 2012	ΙΑΝ. 2012	ΙΟΥΛ. 2011	ΙΑΝ. 2011	ΙΟΥΛ. 2010	ΦΕΒ. 2010
<b>ΤΖΙΡΟΣ</b>	*Μείωση	53,2	64,3	66,6	75,8	81,1	85	82,5	80,0	80,2	77,8	70,7
	**Θα μειωθεί περισσότερο	33,1	54,1	53,8	67,3	63,0	62,3	78,6	64,7	70,0	65,6	53,2
<b>ΖΗΤΗΣΗ</b>	*Μείωση	55,2	64,4	66	74,6	78,7	83,1	82,0	77,9	78,3	77,0	71,1
	**Θα μειωθεί περισσότερο	33,7	54,6	52,4	66,9	62,4	63,1	76,5	62,8	70,5	63,8	52,2
<b>ΡΕΥΣΤΟΤΗΤΑ</b>	*Μείωση	62,4	72,8	76,3	81,7	85,0	86,5	85,9	82,6	84,3	79,0	74,7
	**Θα μειωθεί περισσότερο	36,9	56,5	56,2	69,8	66,5	64,7	79,9	64,7	74,3	66,9	55,5

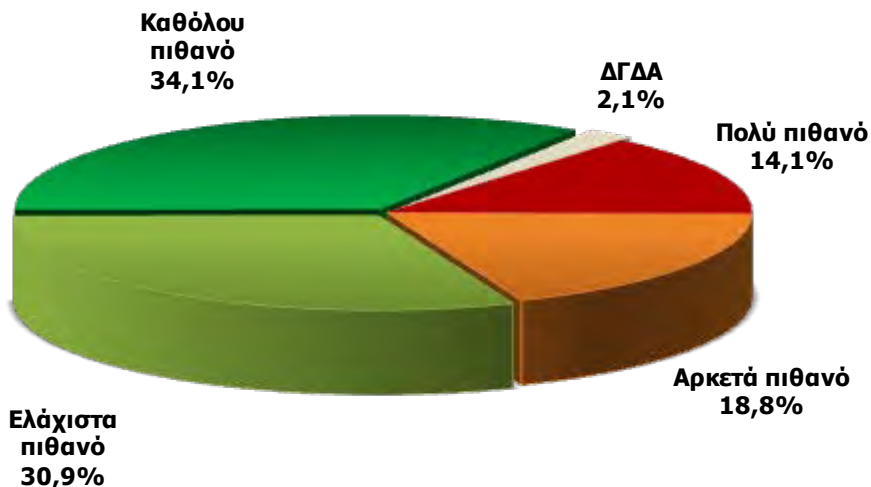


		ΦΕΒ. 2015	ΙΟΥΛ. 2014	ΦΕΒ. 2014	ΙΟΥΛ. 2013	ΙΑΝ. 2013	ΙΟΥΛ. 2012	ΙΑΝ. 2012	ΙΟΥΛ. 2011	ΙΑΝ. 2011	ΙΟΥΛ. 2010	ΦΕΒ. 2010
ΠΑΡΑΓΓΕΛΙΕΣ	*Μείωση	58,9	67,8	71,2	77,8	83,3	85,4	83,5	79,6	79,5	76,1	70,1
	**Θα μειωθεί περισσότερο	35,7	54,6	54,6	68,0	63,8	64,3	77,3	63,8	70,8	64,4	54,1
ΕΠΕΝΔΥΣΕΙΣ	*Μείωση	38,6	34,8	45,9	35,3	47,0	37,4	37,6	41,5	45,3	52,3	40,7
	**Θα μειωθεί περισσότερο	25,7	31,0	39	34,1	41,5	33,1	40,5	34,6	43,2	47,5	33,6
ΠΡΟΣΩΠΙΚΟ	*Μείωση	9,6	8,6	13	12,3	16,6	18,7	20,1	20,4	24,1	21,9	21,1
	**Θα μειωθεί περισσότερο	13,7	10,9	12,4	16,5	13,1	13,8	16,4	17,6	18,3	21,2	15,3

# ΕΠΙΧΕΙΡΗΜΑΤΙΚΗ ΔΡΑΣΤΗΡΙΟΤΗΤΑ

Θεωρείτε πιθανό ή όχι το ενδεχόμενο η επιχείρησή σας να έχει σοβαρό πρόβλημα λειτουργίας το επόμενο διάστημα σε βαθμό που θα κινδυνεύει να κλείσει;

Ελάχιστα & Καθόλου πιθανό : 65%

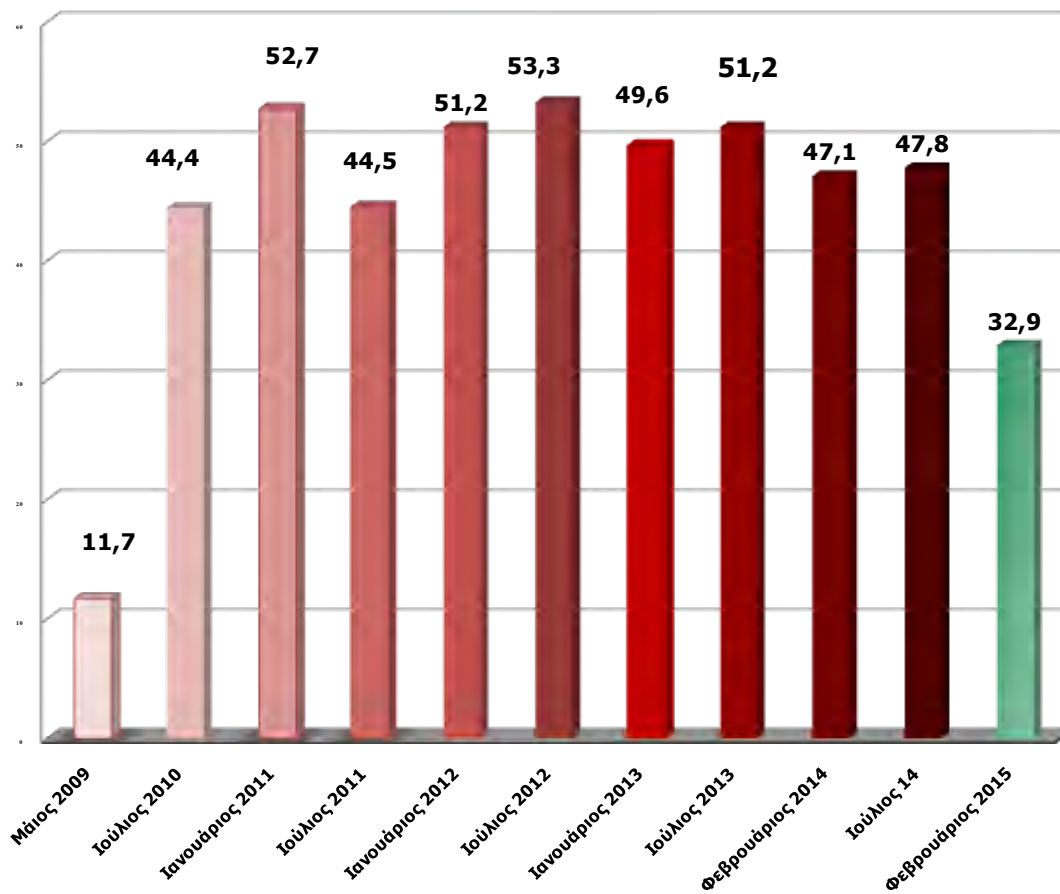


Πολύ & Αρκετά πιθανό: 32,9%

1 στις 3 επιχειρήσεις δηλώνει ότι διατρέχει σημαντικό κίνδυνο κλεισίματος.

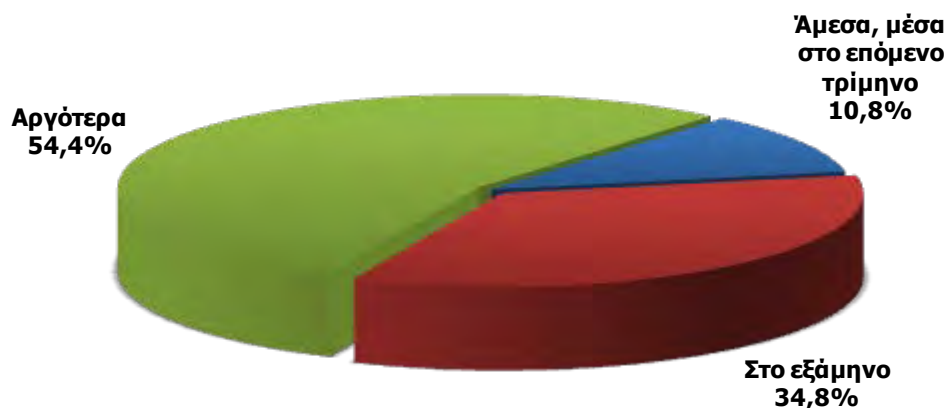
## ΦΟΒΟΣ ΓΙΑ ΕΝΔΕΧΟΜΕΝΟ ΚΛΕΙΣΙΜΟ ΤΗΣ ΕΠΙΧΕΙΡΗΣΗΣ

ΣΥΓΚΡΙΤΙΚΟ ΓΡΑΦΗΜΑ  
ΜΑΪΟΣ 2009 – ΦΕΒΡΟΥΑΡΙΟΣ 2014



## Χρονικά πού τοποθετείτε αυτό το ενδεχόμενο;

**-Βάση: Όσοι θεωρούν πιθανό το ενδεχόμενο η επιχείρησή τους να έχει σοβαρό πρόβλημα λειτουργίας το επόμενο διάστημα σε βαθμό που θα κινδυνεύει να κλείσει -**

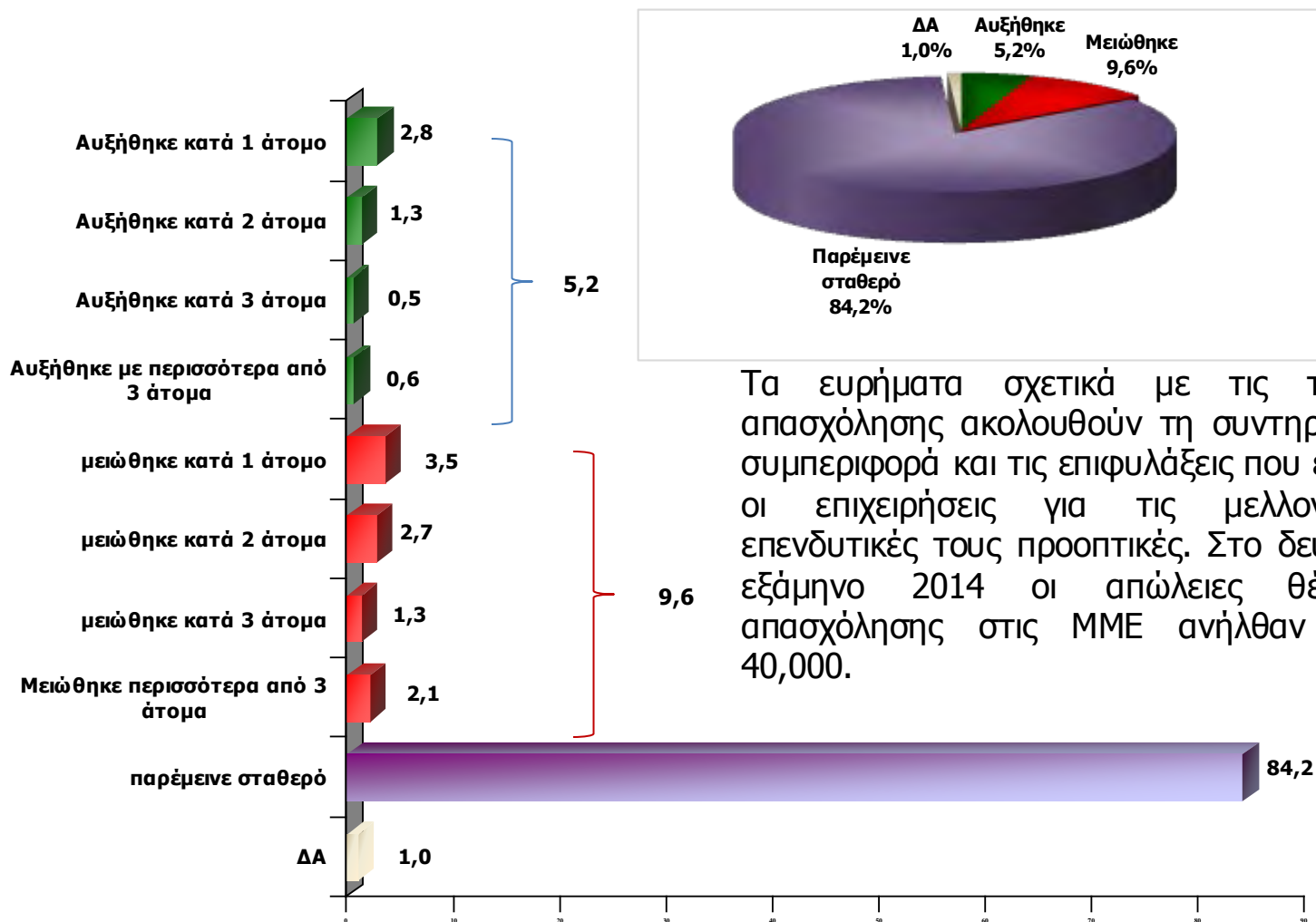


Το 3% του συνόλου των επιχειρήσεων τοποθετεί το ενδεχόμενο διακοπής λειτουργίας μέσα στο επόμενο τρίμηνο. Αυτό σημαίνει ότι τα λουκέτα για το επόμενο εξάμηνο θα προσεγγίσουν τις 8,500.

# ΑΠΑΣΧΟΛΗΣΗ- ΑΓΟΡΑ ΕΡΓΑΣΙΑΣ

## ΑΠΑΣΧΟΛΗΣΗ

Το προσωπικό της επιχείρησής σας τους τελευταίους 6 μήνες αυξήθηκε, μειώθηκε ή παρέμεινε σταθερό; (Αφορά το διάστημα Ιούλιος-Δεκέμβριος 2014)

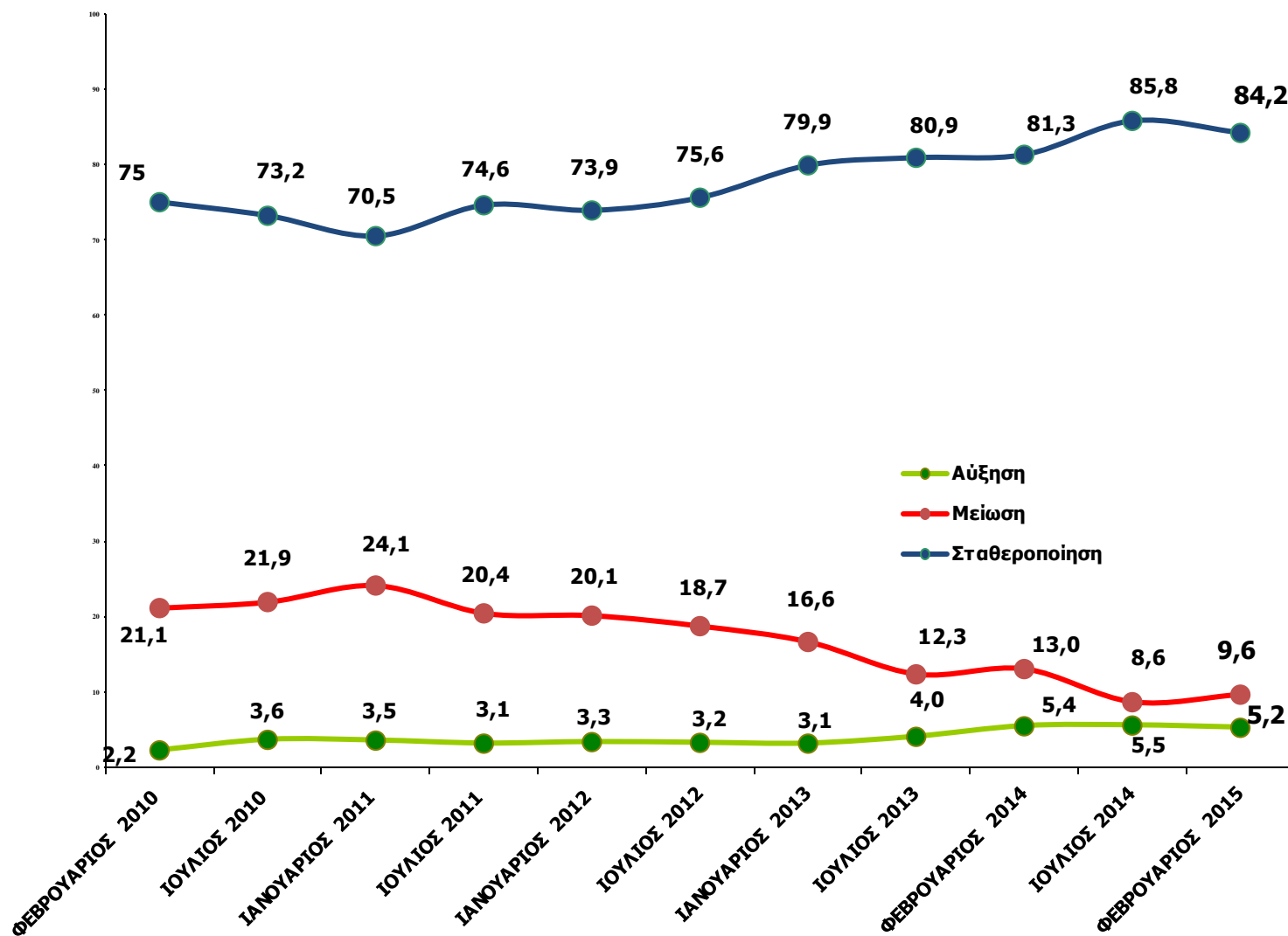


Τα ευρήματα σχετικά με τις τάσεις απασχόλησης ακολουθούν τη συντηρητική συμπεριφορά και τις επιφυλάξεις που έχουν οι επιχειρήσεις για τις μελλοντικές επενδυτικές τους προοπτικές. Στο δεύτερο εξάμηνο 2014 οι απώλειες θέσεων απασχόλησης στις ΜΜΕ ανήλθαν στις 40,000.

## ΑΠΑΣΧΟΛΗΣΗ

### ΑΠΟΤΙΜΗΣΗ ΤΕΛΕΥΤΑΙΟΥ ΕΞΑΜΗΝΟΥ

### ΣΥΓΚΡΙΣΗ ΜΕ ΠΡΟΗΓΟΥΜΕΝΕΣ ΕΡΕΥΝΕΣ

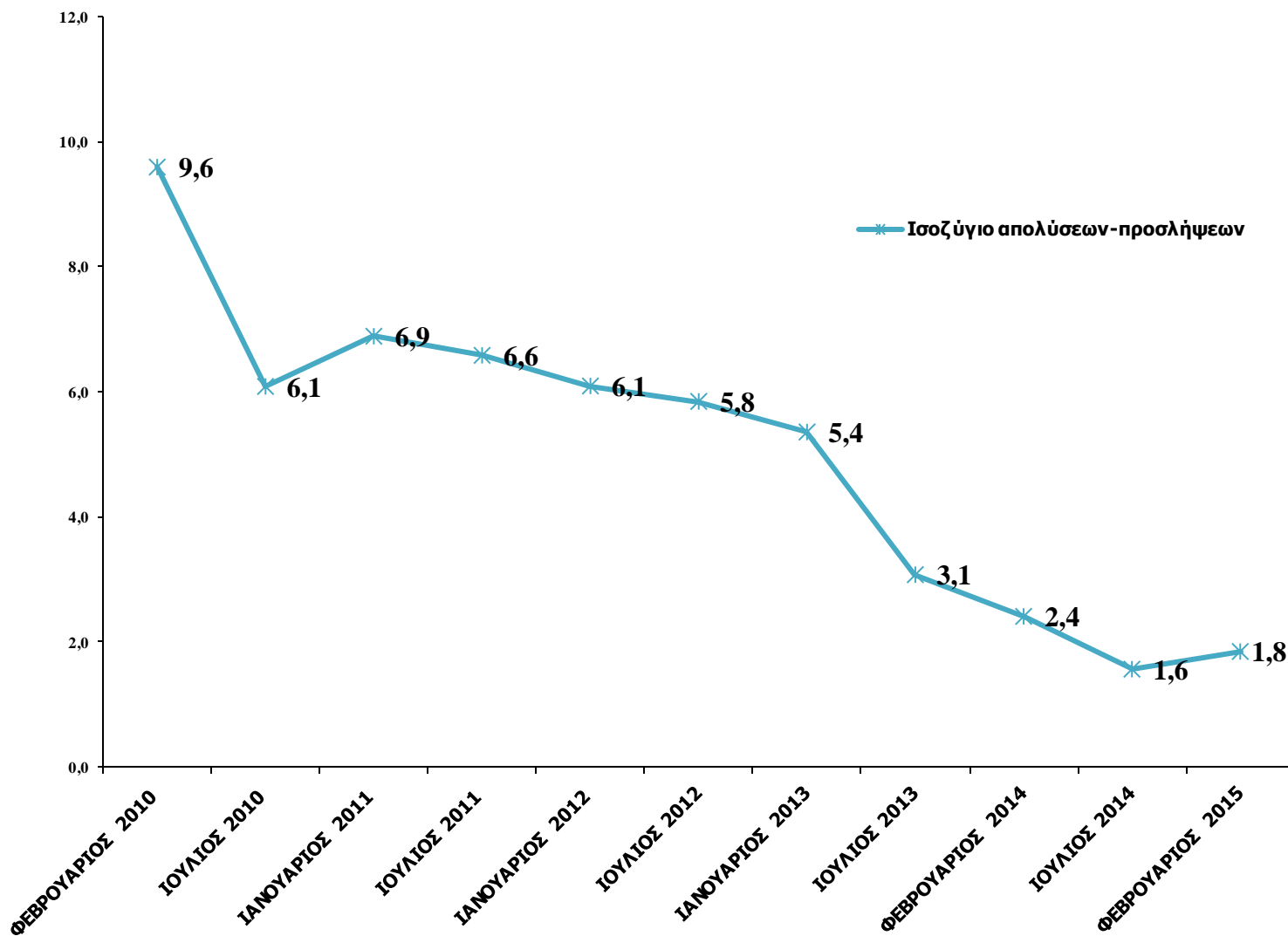




## ΑΠΑΣΧΟΛΗΣΗ

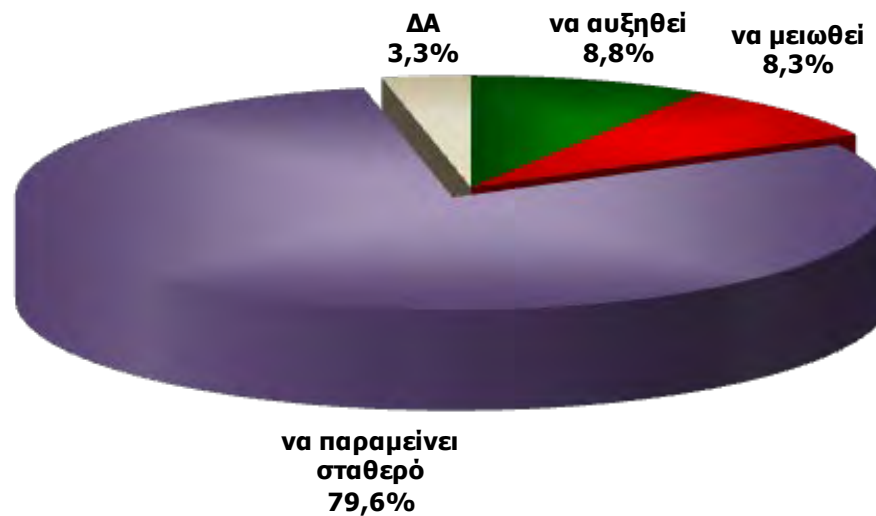
### ΙΣΟΖΥΓΙΟ ΑΠΟΛΥΣΕΩΝ-ΠΡΟΣΛΗΨΕΩΝ

#### ΣΥΓΚΡΙΣΗ ΜΕ ΠΡΟΗΓΟΥΜΕΝΕΣ ΕΡΕΥΝΕΣ



## ΑΠΑΣΧΟΛΗΣΗ

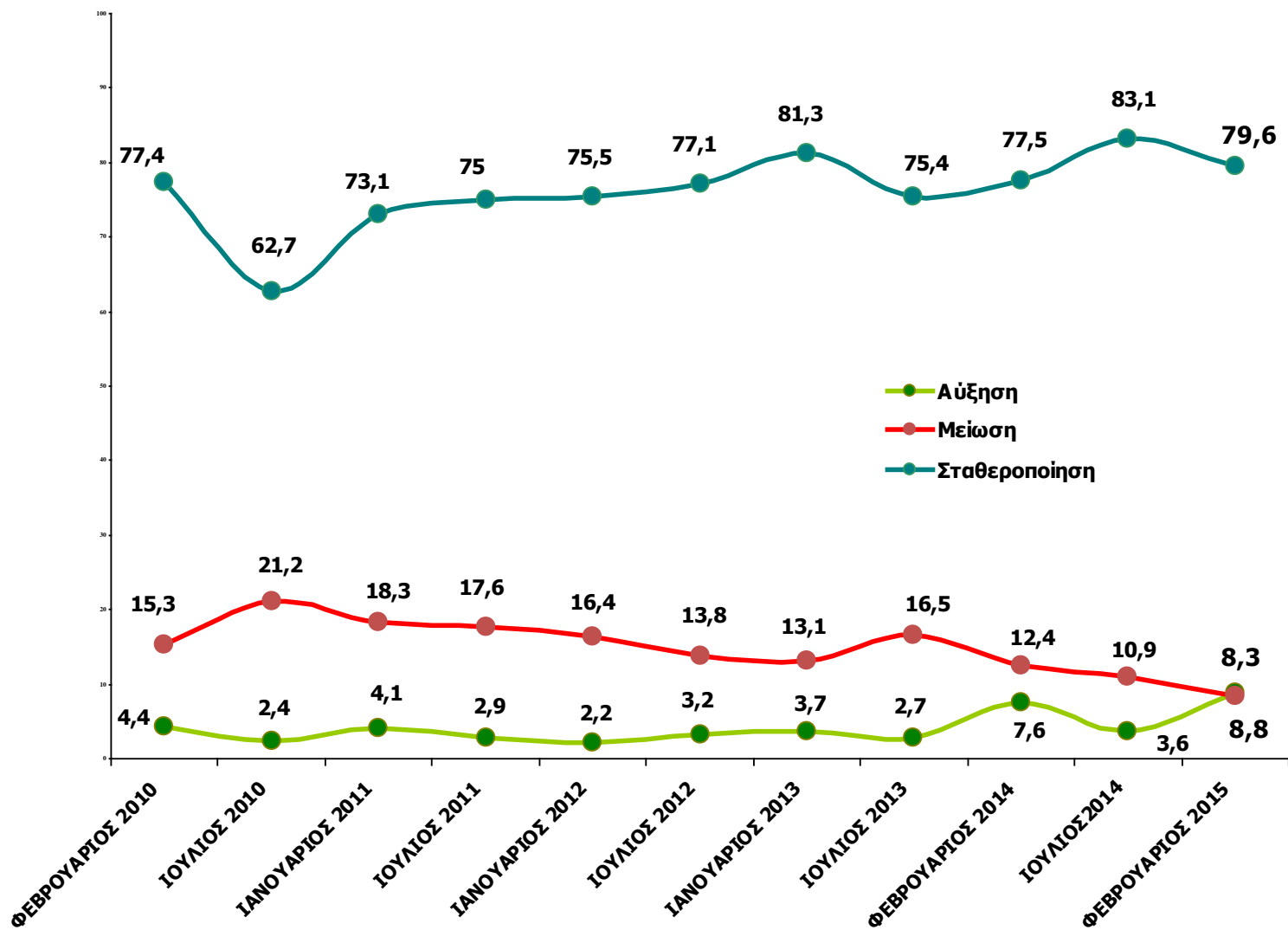
Τους επόμενους 6 μήνες θεωρείτε πιο πιθανό το προσωπικό της επιχείρησής σας να αυξηθεί, να μειωθεί ή να παραμείνει το ίδιο;



## ΑΠΑΣΧΟΛΗΣΗ

### ΠΡΟΒΛΕΨΗ ΕΠΟΜΕΝΟΥ ΕΞΑΜΗΝΟΥ

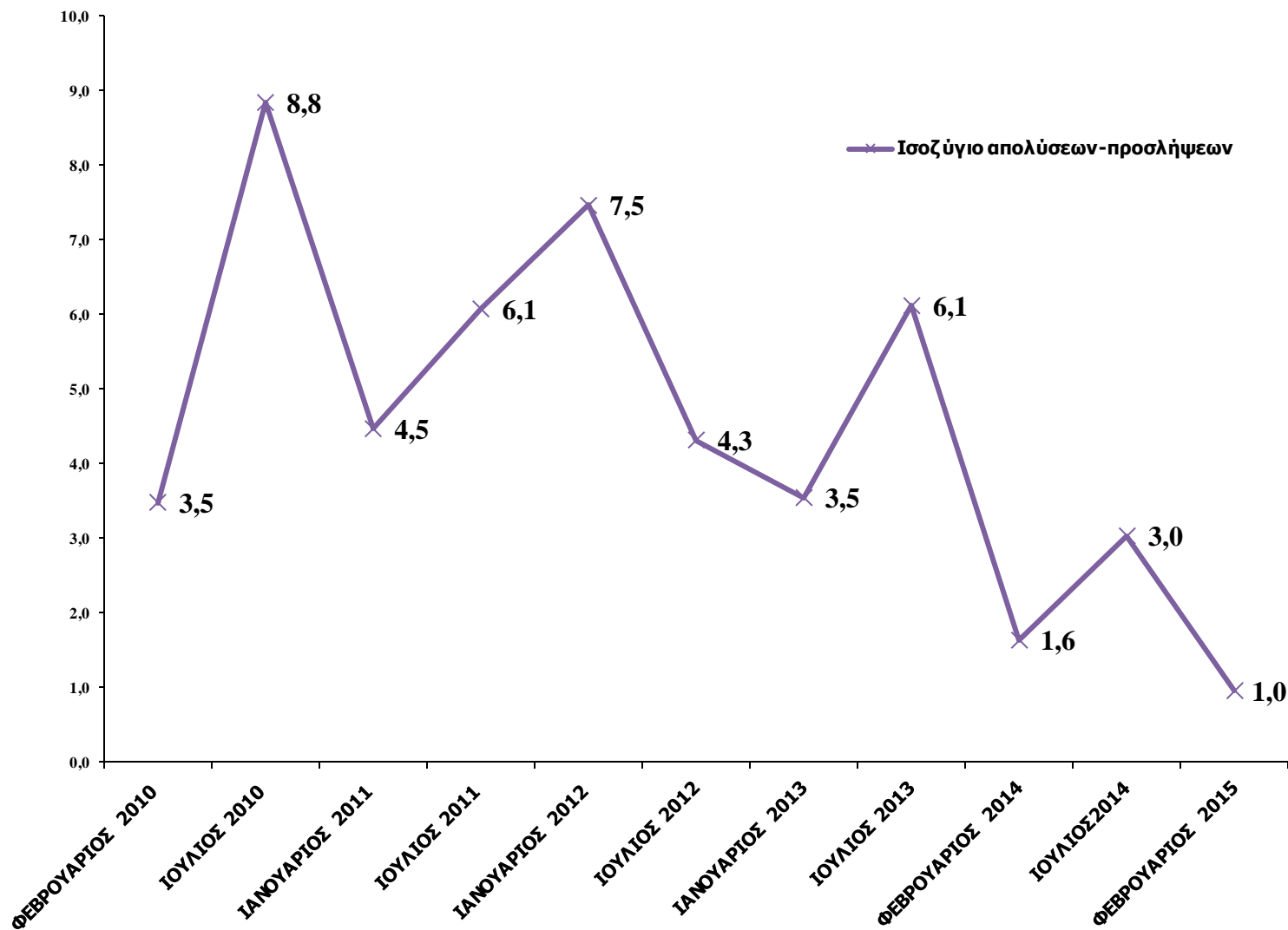
### ΣΥΓΚΡΙΣΗ ΜΕ ΠΡΟΗΓΟΥΜΕΝΕΣ ΕΡΕΥΝΕΣ



## ΑΠΑΣΧΟΛΗΣΗ

### ΠΡΟΒΛΕΨΗ ΕΠΟΜΕΝΟΥ ΕΞΑΜΗΝΟΥ

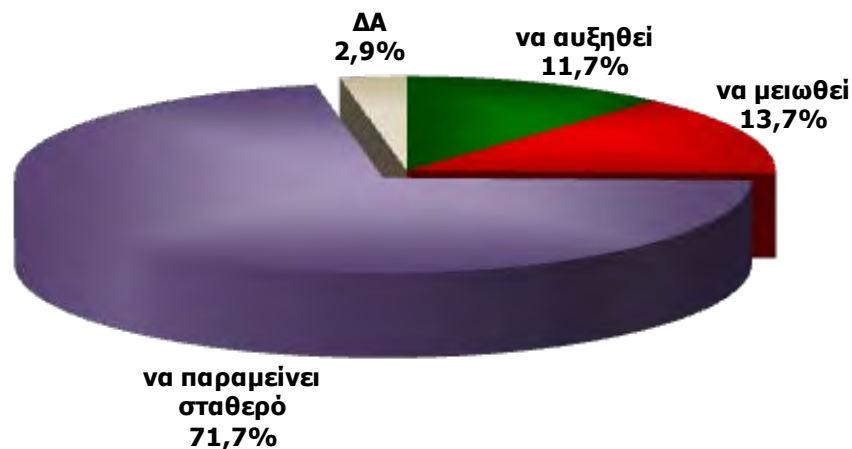
#### ΣΥΓΚΡΙΣΗ ΜΕ ΠΡΟΗΓΟΥΜΕΝΕΣ ΕΡΕΥΝΕΣ



## ΑΠΑΣΧΟΛΗΣΗ

Τους επόμενους 6 μήνες θεωρείτε πιο πιθανό το προσωπικό της επιχείρησής σας να αυξηθεί, να μειωθεί ή να παραμείνει το ίδιο;

*- Αναγωγή σε όσους απασχολούν προσωπικό -*

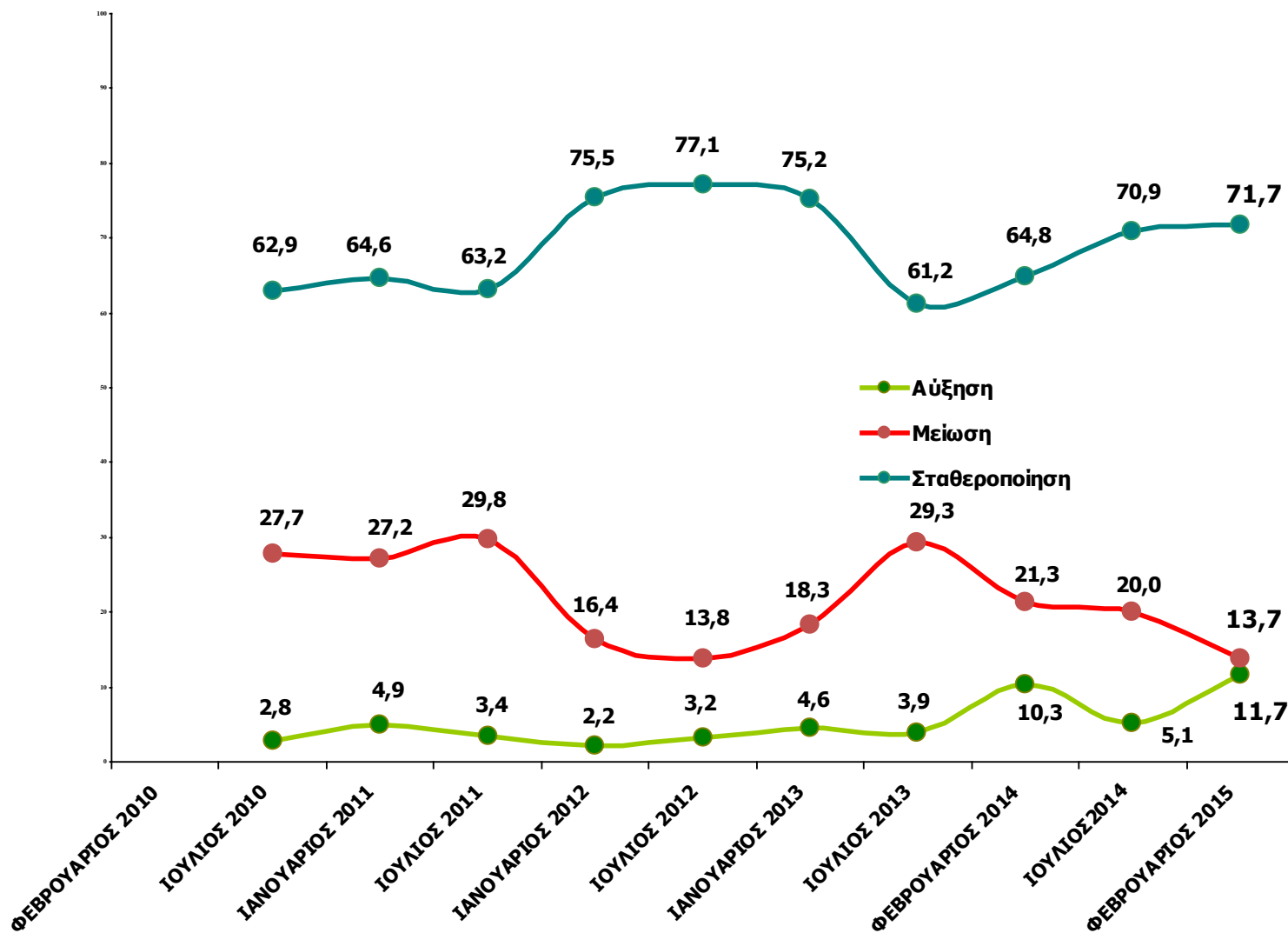


Στο επόμενο εξάμηνο, αναμένεται ο λόγος απολύσεων-προσλήψεων να είναι 1:1 (ενώ το Φεβρουάριο του 2014 αυτός ο λόγος ήταν 1:1,6), γεγονός που δεν προοιωνίζεται την άμεση αποκλιμάκωση της ανεργίας. Με βάση τη σημερινή οικονομική πραγματικότητα, οι καθαρές ροές απασχόλησης δεν αναμένεται να μεταβληθούν σημαντικά στο επόμενο εξάμηνο.

## ΑΠΑΣΧΟΛΗΣΗ

### ΠΡΟΒΛΨΗ ΕΠΟΜΕΝΟΥ ΕΞΑΜΗΝΟΥ

### ΣΥΓΚΡΙΣΗ ΜΕ ΠΡΟΗΓΟΥΜΕΝΕΣ ΕΡΕΥΝΕΣ



## ΑΠΑΣΧΟΛΗΣΗ ΠΡΟΒΛΕΨΗ ΕΠΟΜΕΝΟΥ ΕΞΑΜΗΝΟΥ ΣΥΓΚΡΙΣΗ ΜΕ ΠΡΟΗΓΟΥΜΕΝΕΣ ΕΡΕΥΝΕΣ

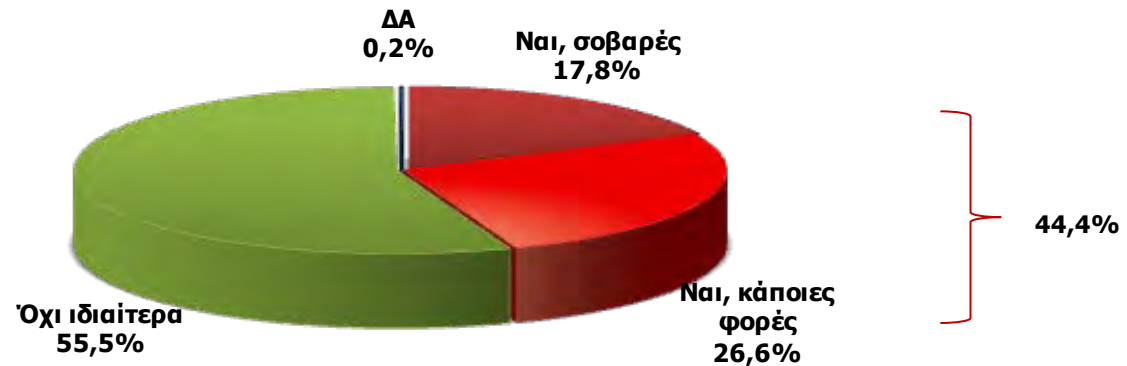
*- Αναγωγή σε όσους απασχολούν προσωπικό -*



# ΜΙΣΘΟΙ-ΩΡΕΣ ΕΡΓΑΣΙΑΣ

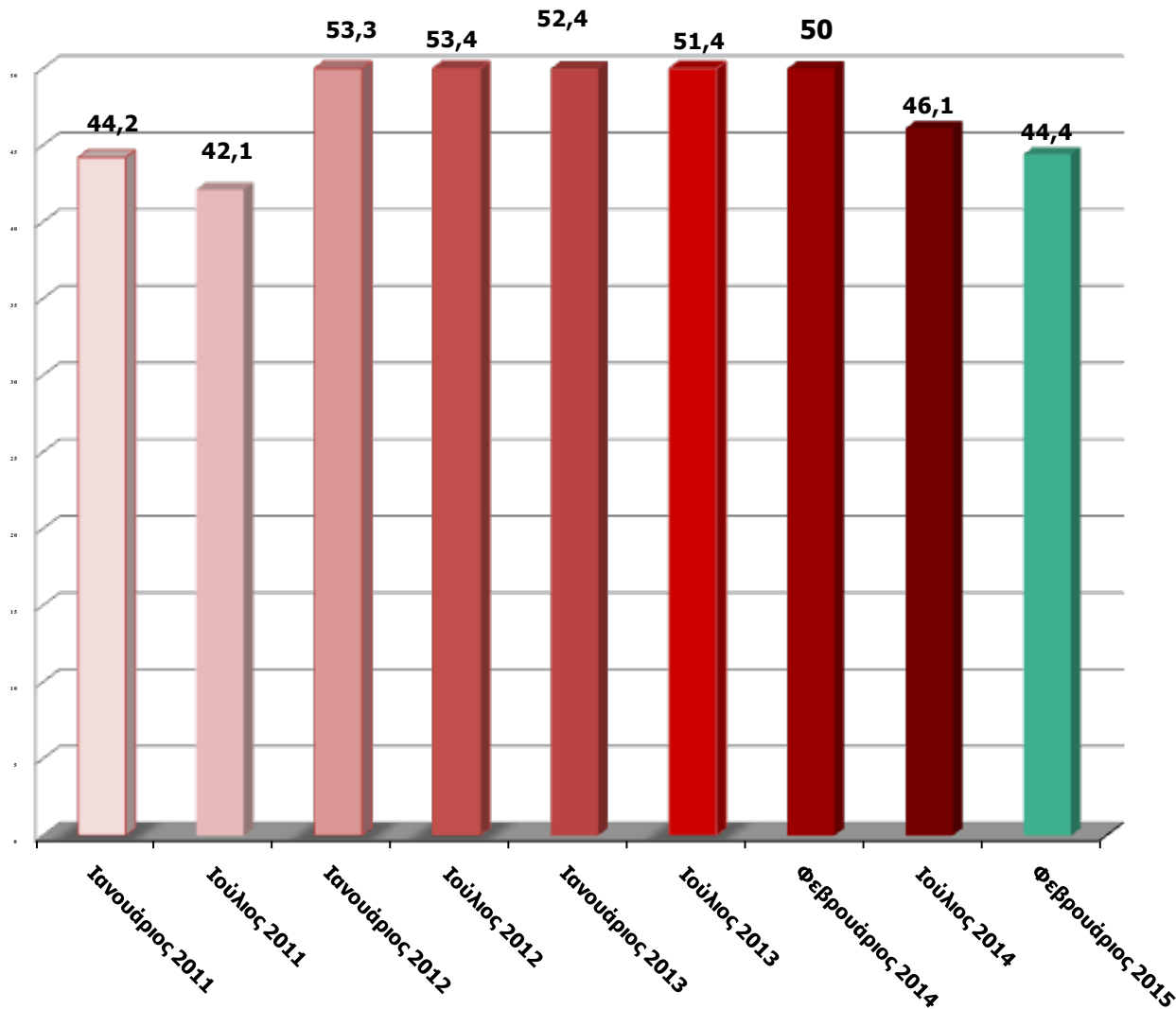


Αντιμετωπίσατε το τελευταίο 6μηνο δυσκολίες  
στην έγκαιρη καταβολή των μισθών των εργαζομένων;  
*-Βάση: Όσοι απασχολούν αμειβόμενο προσωπικό -*



Οι δυσκολίες που αντιμετωπίζουν οι επιχειρήσεις σχετικά με την καταβολή των μισθών, το ωράριο και τη μορφή απασχόλησης συνεχίζονται χωρίς να παρέχονται εξωγενείς λύσεις. **Το 44,4% των επιχειρήσεων δηλώνει ότι αντιμετωπίζει δυσκολίες στην καταβολή των μισθών.**

Αντιμετωπίζουν το τελευταίο 6μηνο δυσκολίες  
στην έγκαιρη καταβολή των μισθών των εργαζομένων  
*-Βάση: Όσοι απασχολούν αμειβόμενο προσωπικό -*  
**ΣΥΓΚΡΙΤΙΚΟ ΓΡΑΦΗΜΑ ΙΑΝΟΥΑΡΙΟΣ 2011 – ΦΕΒΡΟΥΑΡΙΟΣ 2014**



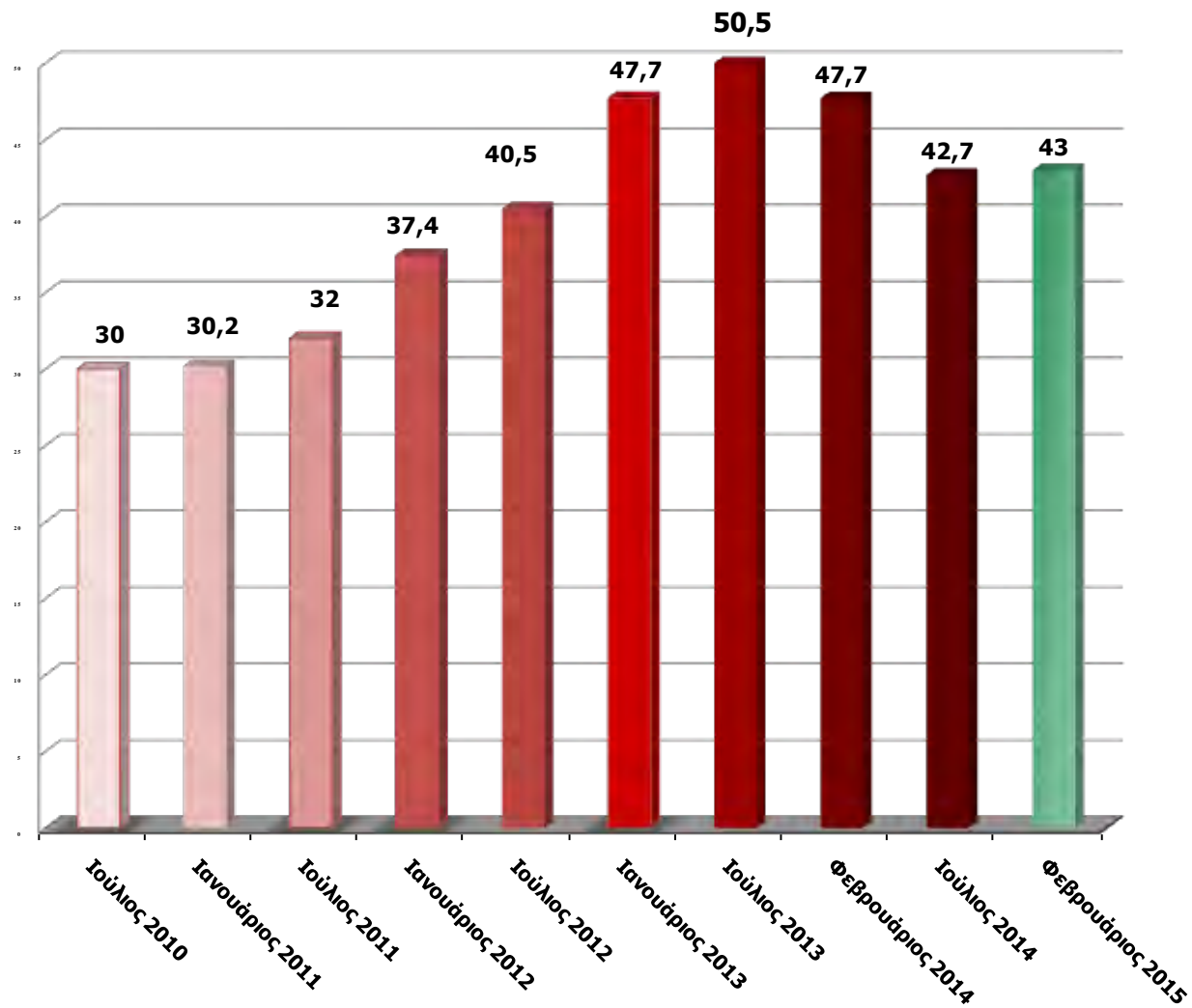
Έχετε αναγκαστεί έστω και περιστασιακά να μειώσετε ώρες ή ημέρες εργασίας σε κάποιους υπαλλήλους;

*-Βάση: Όσοι απασχολούν αμειβόμενο προσωπικό*



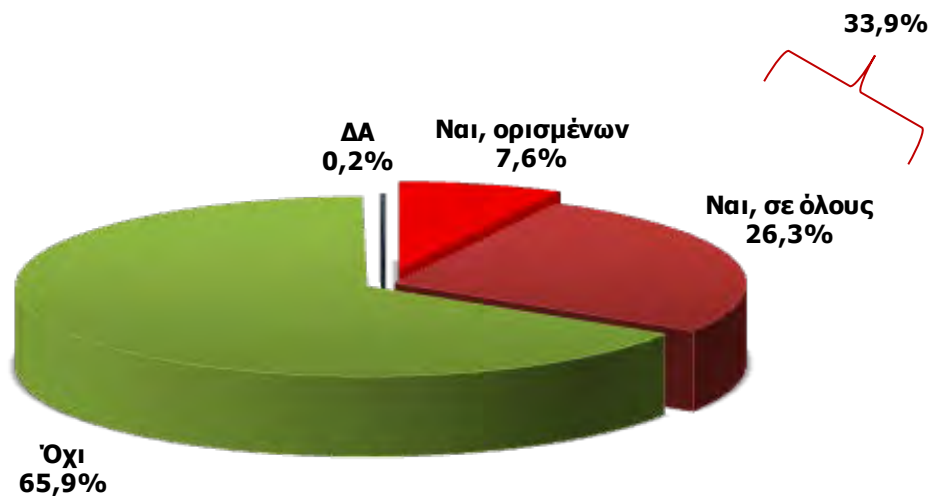
Οι τάσεις επιλογής των ευέλικτων μορφών απασχόλησης παγιώνονται σε ποσοστά άνω του 40% (διευρύνθηκαν οριακά στο 43% από 42,7%).

Έχουν αναγκαστεί έστω και περιστασιακά να μειώσουν ώρες  
ή ημέρες εργασίας σε κάποιους υπαλλήλους  
*-Βάση: Όσοι απασχολούν αμειβόμενο προσωπικό -*  
**ΣΥΓΚΡΙΤΙΚΟ ΓΡΑΦΗΜΑ ΙΟΥΛΙΟΣ 2010 – ΦΕΒΡΟΥΑΡΙΟΣ 2015**

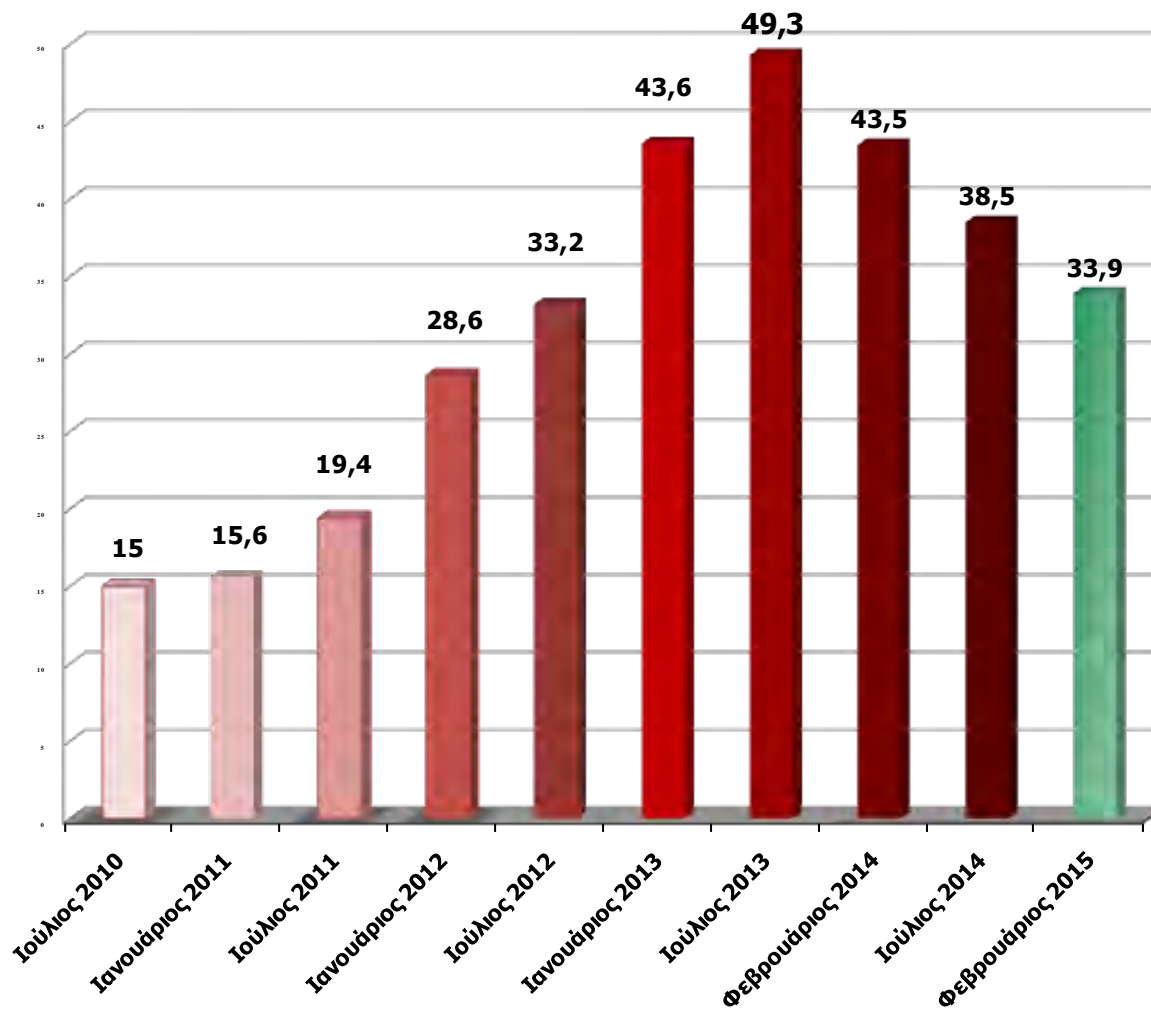


Έχετε αναγκαστεί να μειώσετε τις αποδοχές κάποιων υπαλλήλων;

*-Βάση: Όσοι απασχολούν αμειβόμενο προσωπικό -*

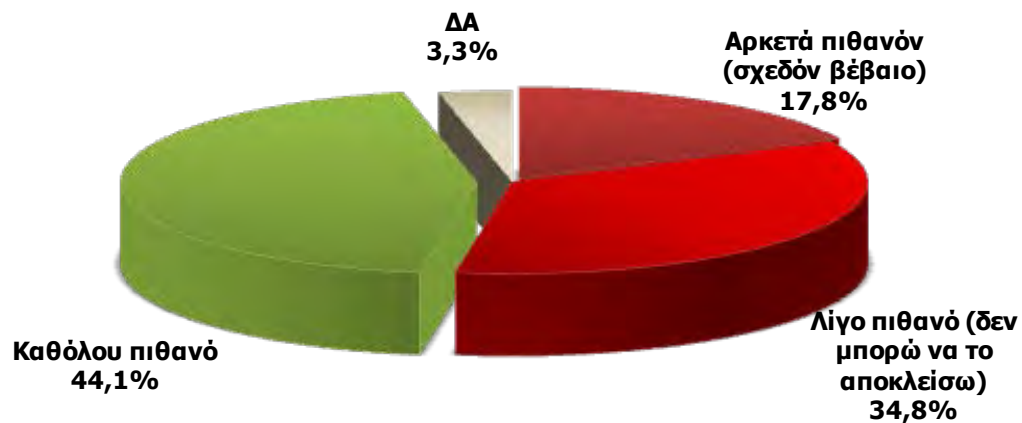


1 στις 3 επιχειρήσεις έχουν μειώσει τις αποδοχές των υπαλλήλων τους την τελευταία χρονιά.



Πόσο πιθανόν θεωρείτε να αναγκαστείτε να μειώσετε μισθούς ή ώρες εργασίας των υπαλλήλων σας μέσα στο επόμενο εξάμηνο;

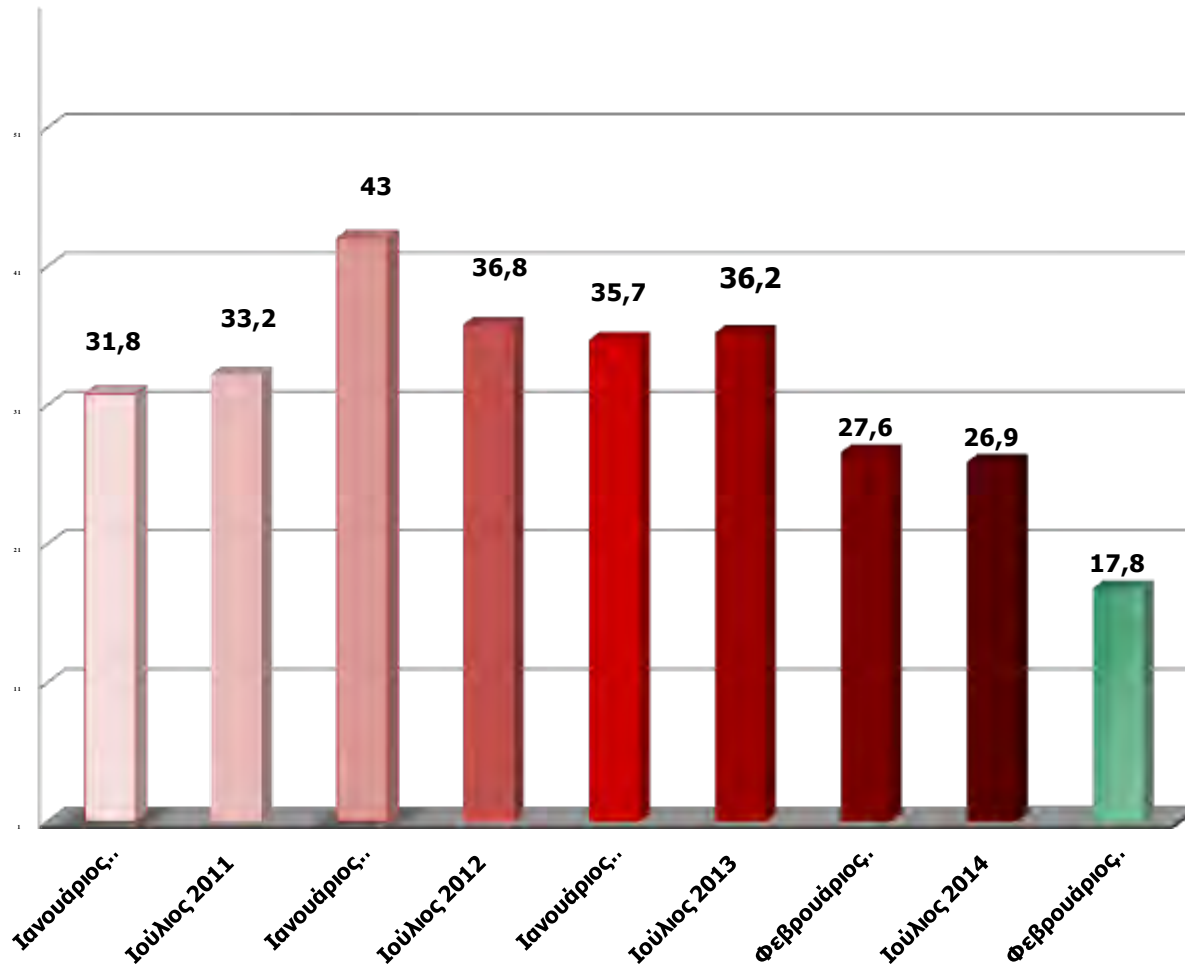
*-Βάση: Όσοι απασχολούν αμειβόμενο προσωπικό -*



Θεωρούν σχεδόν βέβαιο να αναγκαστούν να μειώσουν μισθούς ή ώρες εργασίας  
υπαλλήλων μέσα στο επόμενο εξάμηνο

*-Βάση: Όσοι απασχολούν αμειβόμενο προσωπικό -*

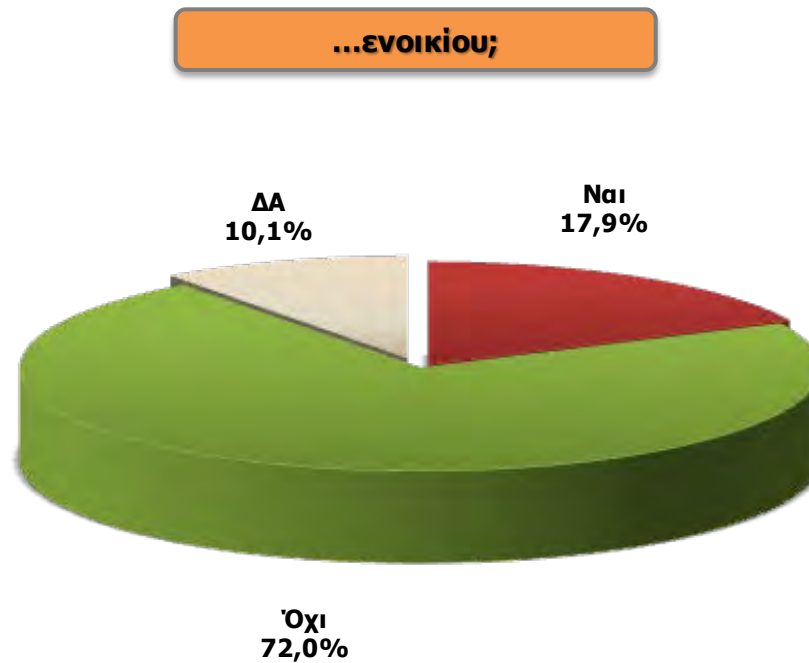
**ΣΥΓΚΡΙΤΙΚΟ ΓΡΑΦΗΜΑ ΙΑΝΟΥΑΡΙΟΣ 2011 – ΦΕΒΡΟΥΑΡΙΟΣ 2015**

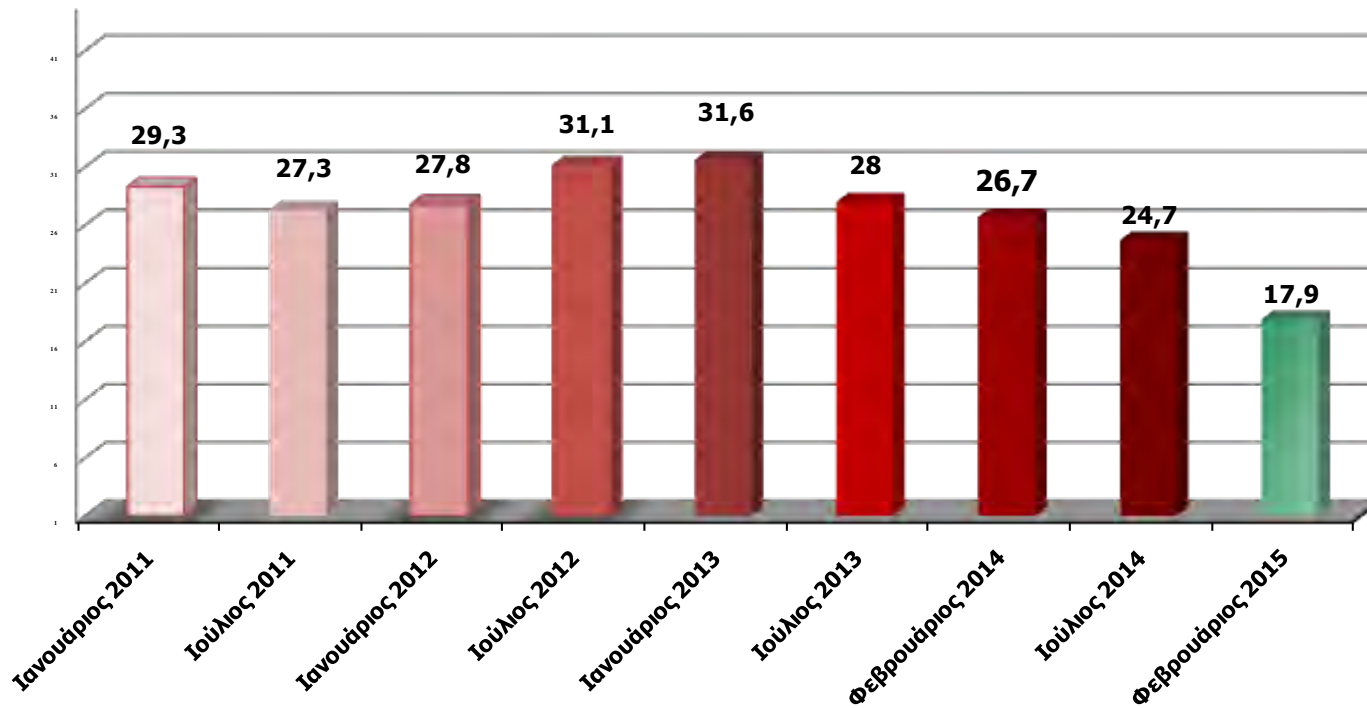




# **ΥΠΟΧΡΕΩΣΕΙΣ ΚΑΙ ΟΦΕΙΛΕΣ**

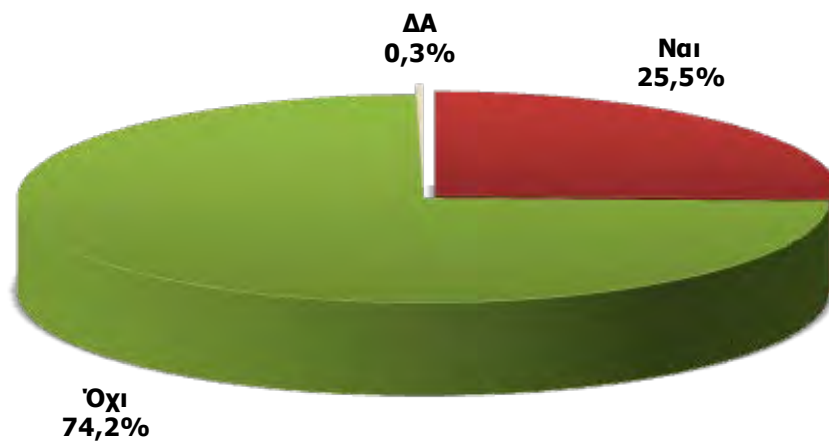
Πολλές από τις επιχειρήσεις μας ανέφεραν ότι δυσκολεύονται πλέον να ανταποκριθούν στην κάλυψη βασικών υποχρεώσεων.  
Εσείς, κατά το τελευταίο εξάμηνο έχετε καθυστερημένες οφειλές...





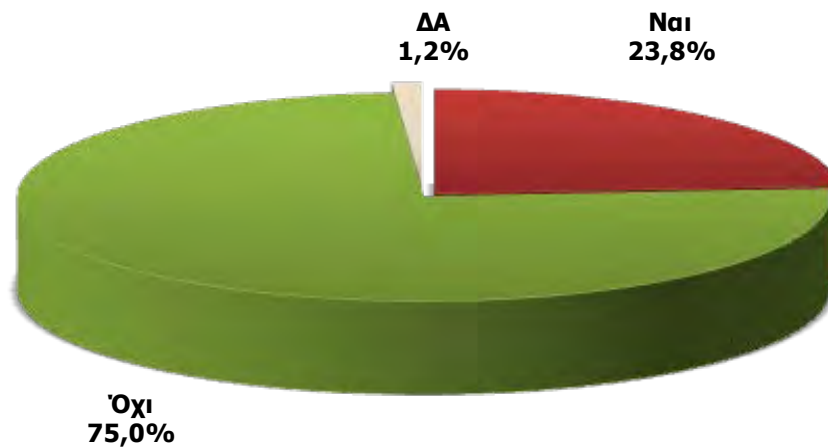
Πολλές από τις επιχειρήσεις μας ανέφεραν ότι δυσκολεύονται πλέον να ανταποκριθούν στην κάλυψη βασικών υποχρεώσεων.  
Εσείς, κατά το τελευταίο εξάμηνο έχετε καθυστερημένες οφειλές...

...σε ΔΕΚΟ;  
(ΔΕΗ, ΟΤΕ, ΥΔΡΕΥΣΗ)



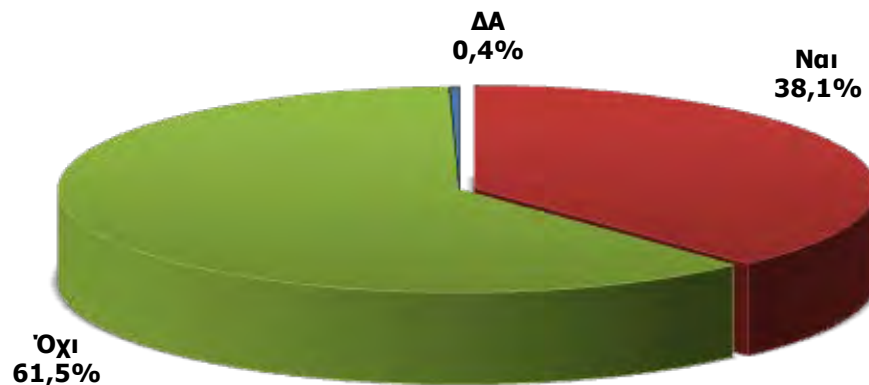
Πολλές από τις επιχειρήσεις μας ανέφεραν ότι δυσκολεύονται πλέον να ανταποκριθούν στην κάλυψη βασικών υποχρεώσεων.  
Εσείς, κατά το τελευταίο εξάμηνο έχετε καθυστερημένες οφειλές...

...σε προμηθευτές;



Πολλές από τις επιχειρήσεις μας ανέφεραν ότι δυσκολεύονται πλέον να ανταποκριθούν στην κάλυψη βασικών υποχρεώσεων.  
Εσείς, κατά το τελευταίο εξάμηνο έχετε καθυστερημένες οφειλές...

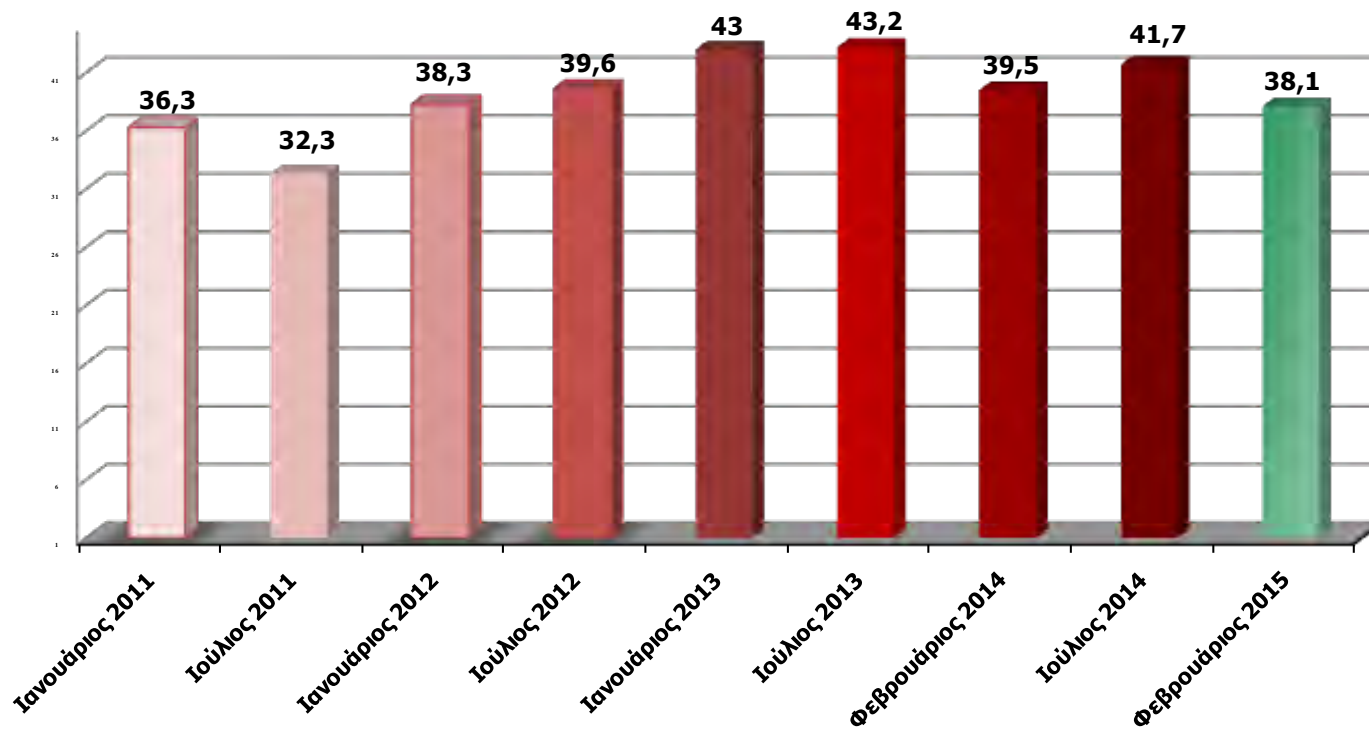
...στον ΟΑΕΕ (στο ασφαλιστικό σας ταμείο);



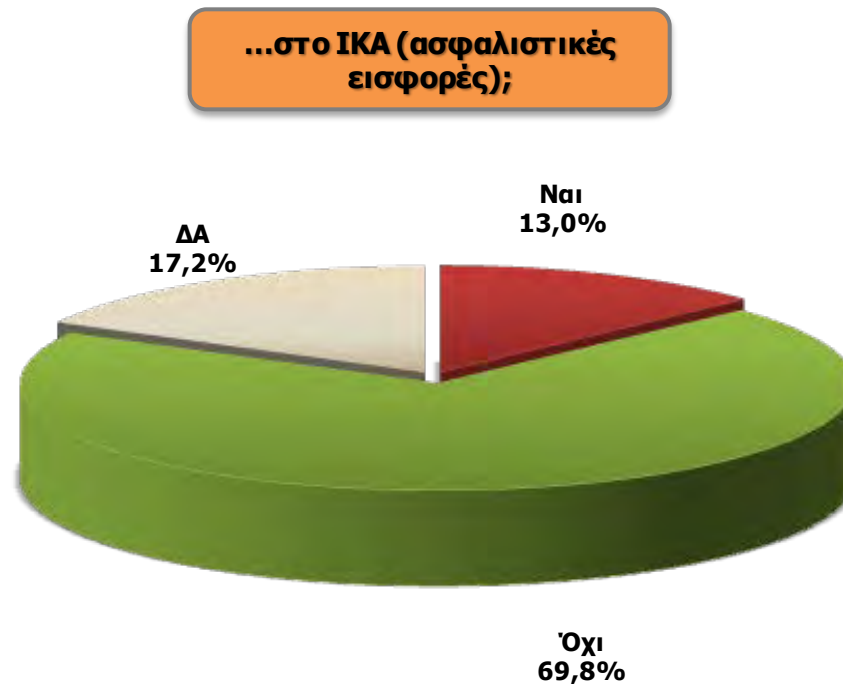
Το σημαντικότερο πρόβλημα που αντιμετώπισαν οι επιχειρήσεις μέσα στο 2014 είναι η παγιωμένη αδυναμία τους να ξεφύγουν από την παγίδα των πολύ υψηλών φορολογικών και ασφαλιστικών υποχρεώσεων.

Έχουν καθυστερημένες οφειλές στον ΟΑΕΕ (στο ασφαλιστικό τους ταμείο) το τελευταίο  
εξάμηνο

ΣΥΓΚΡΙΤΙΚΟ ΓΡΑΦΗΜΑ ΙΑΝΟΥΑΡΙΟΣ 2011 – ΦΕΒΡΟΥΑΡΙΟΣ 2015



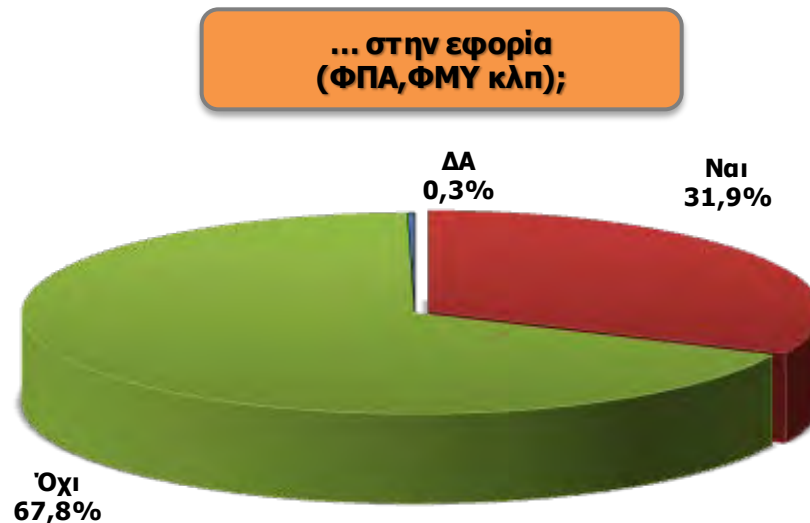
Πολλές από τις επιχειρήσεις μας ανέφεραν ότι δυσκολεύονται πλέον να ανταποκριθούν στην κάλυψη βασικών υποχρεώσεων.  
Εσείς, κατά το τελευταίο εξάμηνο έχετε καθυστερημένες οφειλές...



*\*Βάση: Όσοι απασχολούν αμειβόμενο προσωπικό*

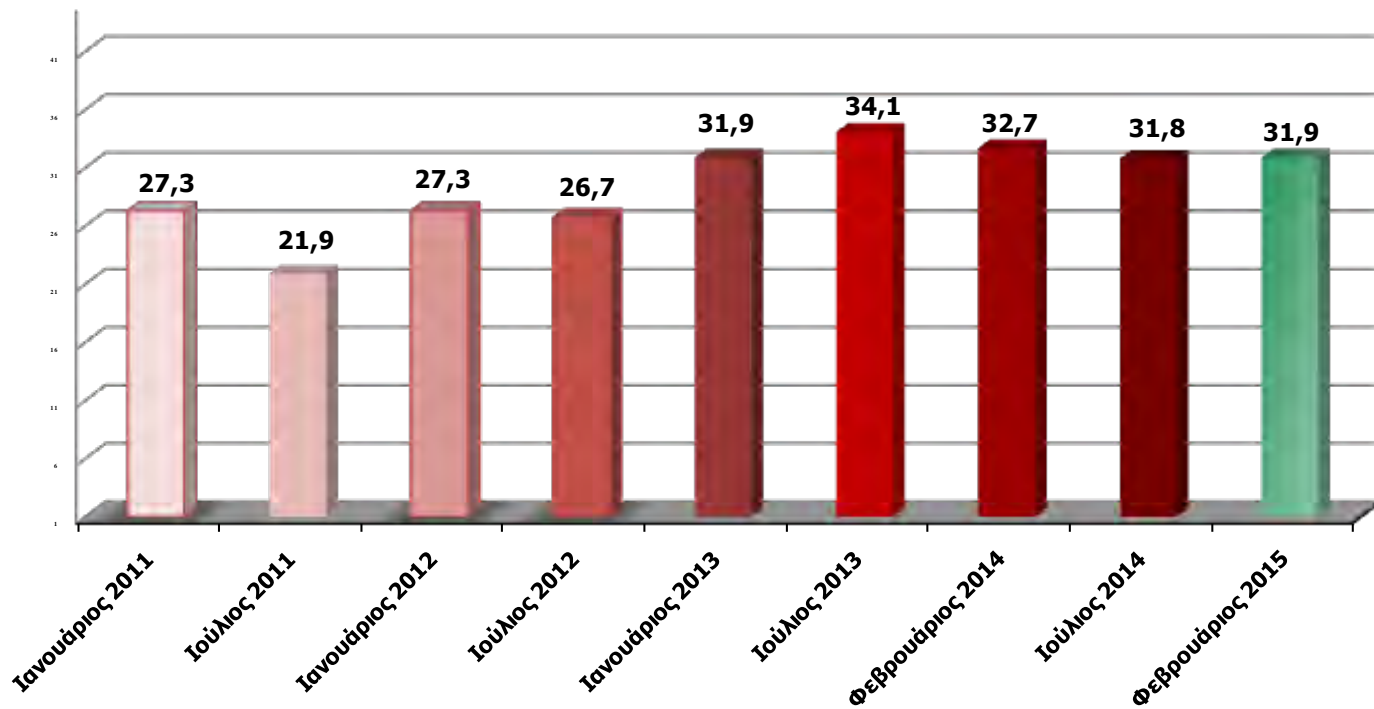


Πολλές από τις επιχειρήσεις μας ανέφεραν ότι δυσκολεύονται πλέον να ανταποκριθούν στην κάλυψη βασικών υποχρεώσεων.  
Εσείς, κατά το τελευταίο εξάμηνο έχετε καθυστερημένες οφειλές...

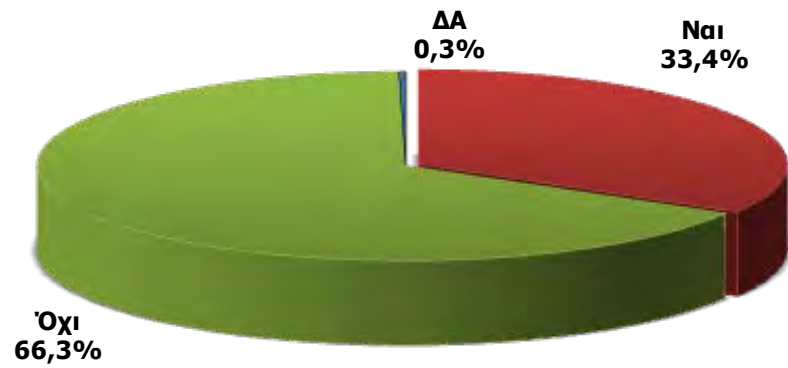


Το 31,9% των επιχειρήσεων έχει καθυστερημένες οφειλές προς την εφορία (σταθερά αυξημένο ποσοστό). Είναι χαρακτηριστικό ότι πάνω από το 20% των επιχειρήσεων εκτιμούν ότι δεν θα ανταποκριθούν στις φορολογικές υποχρεώσεις του 2015.

Έχουν καθυστερημένες οφειλές στην εφορία (ΦΠΑ, ΦΜΥ, κλπ) το τελευταίο εξάμηνο  
ΣΥΓΚΡΙΤΙΚΟ ΓΡΑΦΗΜΑ ΙΑΝΟΥΑΡΙΟΣ 2011 – ΦΕΒΡΟΥΑΡΙΟΣ 2015



# Η επιχείρησή σας έχει κάποιο δάνειο σε τράπεζα;



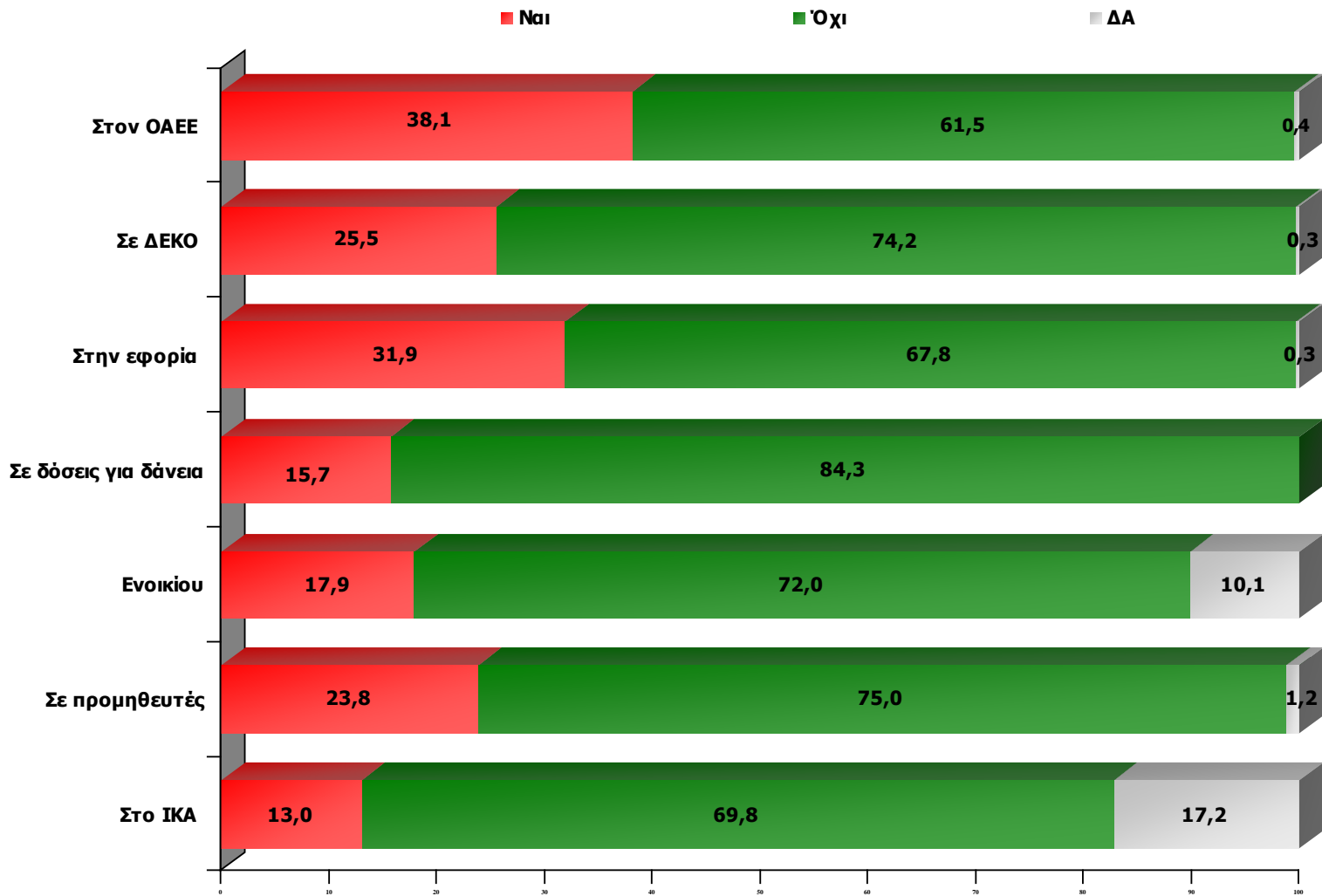
Εξοφλείτε κανονικά τις δόσεις του δανείου ή έχετε καθυστερημένες οφειλές;  
ΒΑΣΗ: Όσοι έχουν δάνειο σε τράπεζα



Πολλές από τις επιχειρήσεις μας ανέφεραν ότι δυσκολεύονται πλέον να ανταποκριθούν στην κάλυψη βασικών υποχρεώσεων.

Εσείς, κατά το τελευταίο εξάμηνο έχετε καθυστερημένες οφειλές...

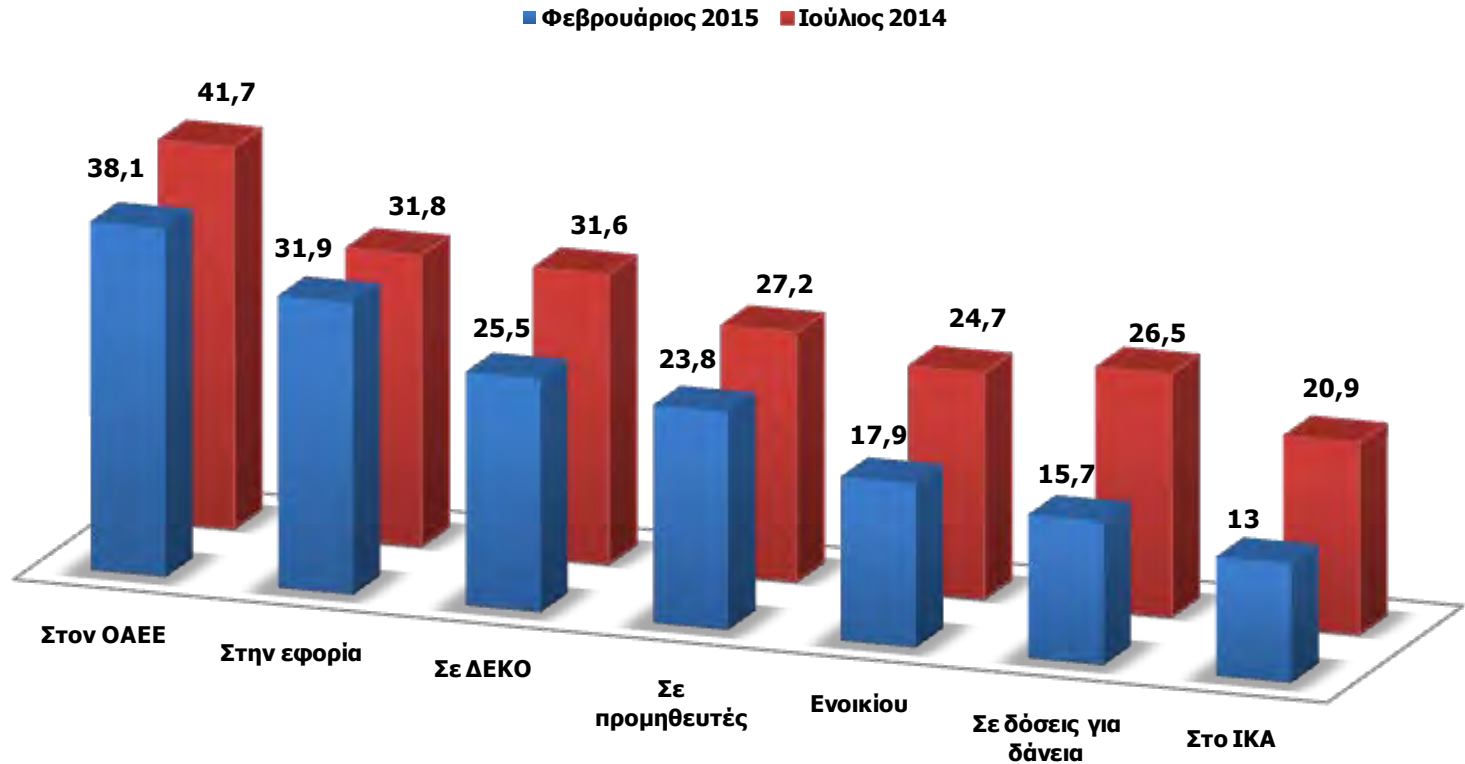
**ΣΥΓΚΕΝΤΡΩΤΙΚΟ ΓΡΑΦΗΜΑ**



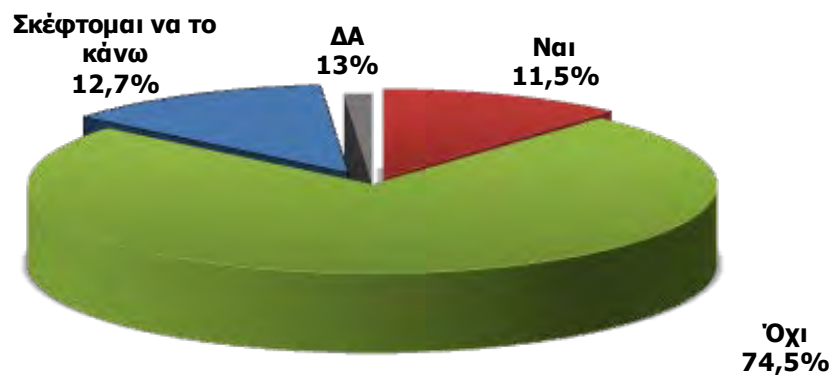
Πολλές από τις επιχειρήσεις μας ανέφεραν ότι δυσκολεύονται πλέον να ανταποκριθούν στην κάλυψη βασικών υποχρεώσεων.

Εσείς, κατά το τελευταίο εξάμηνο έχετε καθυστερημένες οφειλές...

**ΣΥΓΚΡΙΣΗ ΣΤΟΙΧΕΙΩΝ ΙΟΥΛΙΟΥ 2014-ΦΕΒΡΟΥΑΡΙΟΥ 2015**

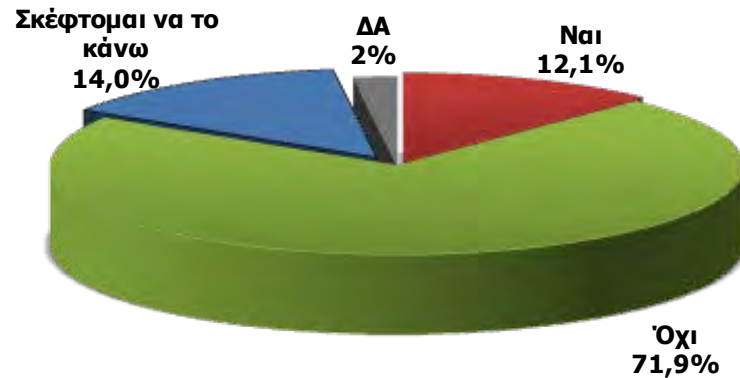


Έχετε κάνει αίτηση για υπαγωγή στη ρύθμιση των 72 ή 100 δόσεων για οφειλές στην εφορία;



Σχετικά περιορισμένη είναι η χρήση της προηγούμενης ρύθμισης των 72-100 δόσεων για οφειλές στην εφορία και τα ασφαλιστικά ταμεία, καθώς μόλις 1 στους 3 επιτηδευματίες που έχει καθυστερημένες πληρωμές έχει κάνει αίτηση υπαγωγής, ενώ 1 στους 3 σκέφτονται να κάνουν

Έχετε κάνει αίτηση για υπαγωγή στη ρύθμιση των 72 ή 100 δόσεων για οφειλές στα ασφαλιστικά ταμεία;



Είναι προφανές ότι η νέα ρύθμιση των 100 δόσεων για τις ληξιπρόθεσμες φορολογικές οφειλές που ψηφίστηκε πρόσφατα θα διευκολύνει σε μεγάλο βαθμό τις επιχειρήσεις, δε συμβαίνει όμως το ίδιο για τη ρύθμιση των ασφαλιστικών οφειλών όπου το πλαίσιο παραμένει ασφυκτικό και δεν θα επιτρέψει την ταυτόχρονη εξυπηρέτηση τρεχουσών εισφορών και παλαιότερων χρεών



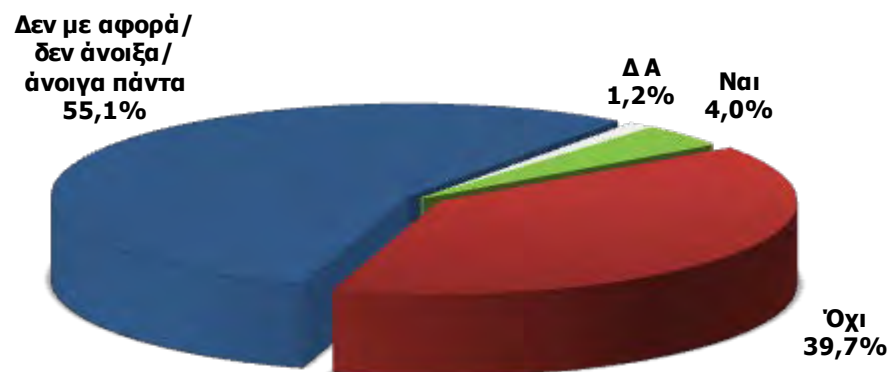
Εκτιμάτε ότι το 2015 θα μπορέσετε να ανταποκριθείτε: στις φορολογικές σας υποχρεώσεις; (ΦΠΑ, ΦΜΥ κλπ)



Πάνω από το 20% των επιχειρήσεων εκτιμά ότι δεν θα ανταποκριθεί στις φορολογικές υποχρεώσεις του 2015

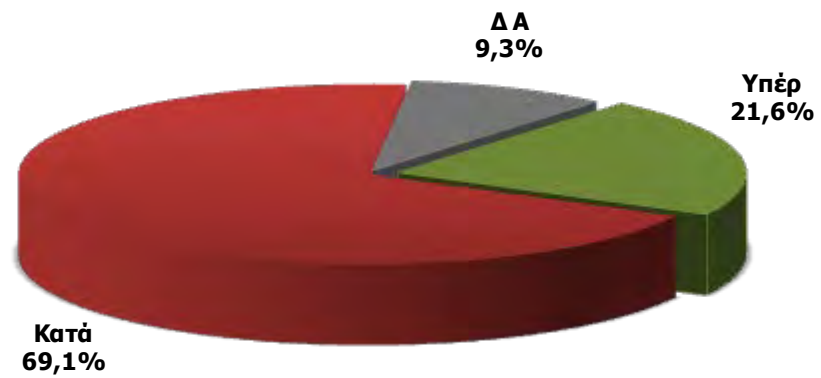
# **ΕΙΔΙΚΑ ΘΕΜΑΤΑ ΕΠΙΚΑΙΡΟΤΗΤΑΣ**

Το άνοιγμα των καταστημάτων κατά τη διάρκεια των τεσσάρων Κυριακών (μες στο χειμώνα) έχει συμβάλει στην αύξηση του τζίρου σας ή όχι;

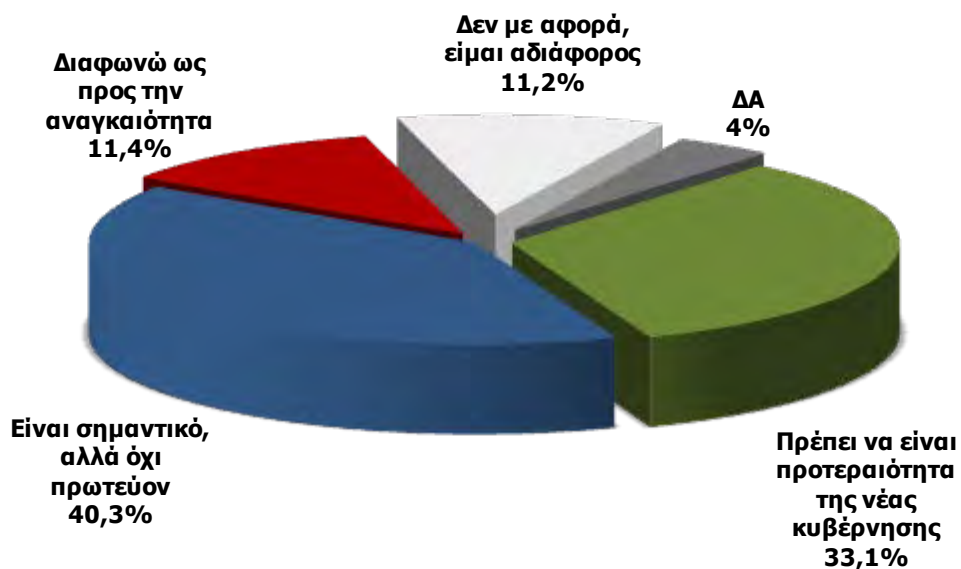


Τα αποτελέσματα από το άνοιγμα των καταστημάτων τις Κυριακές ήταν πενιχρά, παρά τη σχετική σταθεροποίηση της αγοράς. Σύμφωνα με τα ευρήματα της έρευνας του ΙΜΕ-ΓΣΕΒΕΕ, μόλις το 4% των επιχειρήσεων σημείωσε αύξηση του κύκλου εργασιών συνεπεία της κυριακάτικης λειτουργίας.

Γενικά είστε υπέρ ή κατά της λειτουργίας των καταστημάτων τις Κυριακές;



Η ΓΣΕΒΕΕ έχει εκφράσει ότι πρέπει να δημιουργηθεί μια τράπεζα μικρομεσαίων επιχειρήσεων για την εξυπηρέτηση των χρηματοδοτικών αναγκών των ΜμΕ. Θεωρείτε ότι:



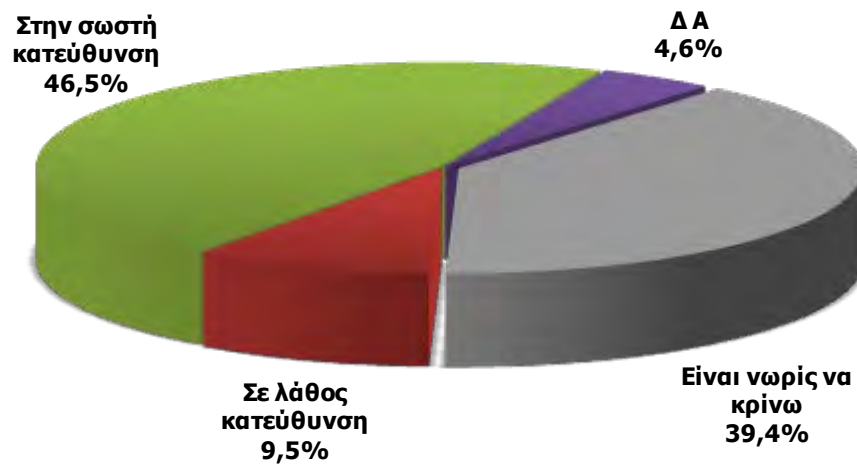
Σημαντικό εργαλείο για την ανάπτυξη και τη χρηματοδότηση της μικρής επιχειρηματικότητας θεωρείται από τις ΜμΕ η δημιουργία μιας τράπεζας μικρομεσαίων επιχειρήσεων, καθώς το 73% αξιολογεί ως σημαντική την εν λόγω παρέμβαση. Το 33,1% θεωρεί ότι πρέπει να αποτελέσει προτεραιότητα της νέας κυβέρνησης η άμεση εφαρμογή αυτής της εξαγγελίας, ενώ το 40,3% αξιολογεί το μέτρο ως πολύ σημαντικό.

## Μετά τις εκλογές της 25ης Ιανουαρίου είστε περισσότερο, ή λιγότερο αισιόδοξος για την πορεία της επιχείρησής σας;

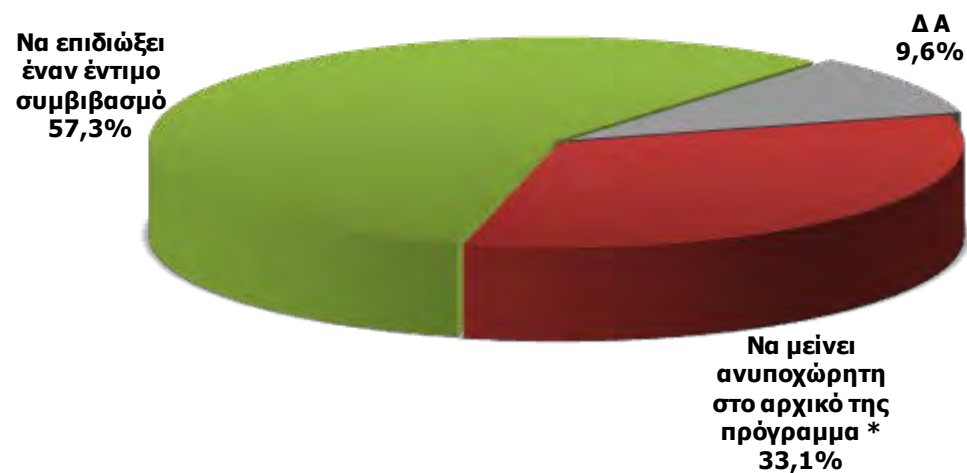


Η νέα κυβέρνηση φαίνεται να χαίρει της εμπιστοσύνης των μικρών επιχειρήσεων (το 44,1% είναι περισσότερο αισιόδοξοι για την πορεία της επιχείρησης). Το παραπάνω συναρτάται ασφαλώς με τη δυνατότητα της κυβέρνησης να κάνει παρεμβάσεις στο εσωτερικό που θα οδηγήσουν σε αναπτυξιακή τροχιά και στο διεθνές περιβάλλον να οδηγήσει τη χώρα σε ένα «έντιμο συμβιβασμό» με τους εταίρους. Το 57,3% άλλωστε θεωρεί ότι αυτή θα πρέπει να είναι η διαπραγματευτική τακτική της κυβέρνησης.

## Γενικά πως κρίνετε τα πρώτα δείγματα γραφής της νέας κυβέρνησης;



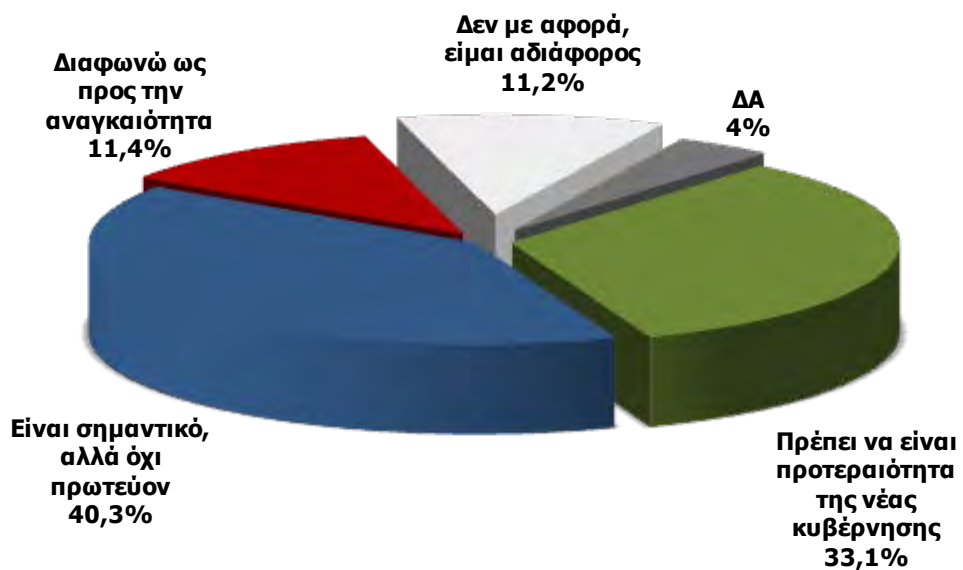
## Κατά την γνώμη σας, τι θα πρέπει να κάνει η ελληνική κυβέρνηση στην διαπραγμάτευση με τους δανειστές μας:



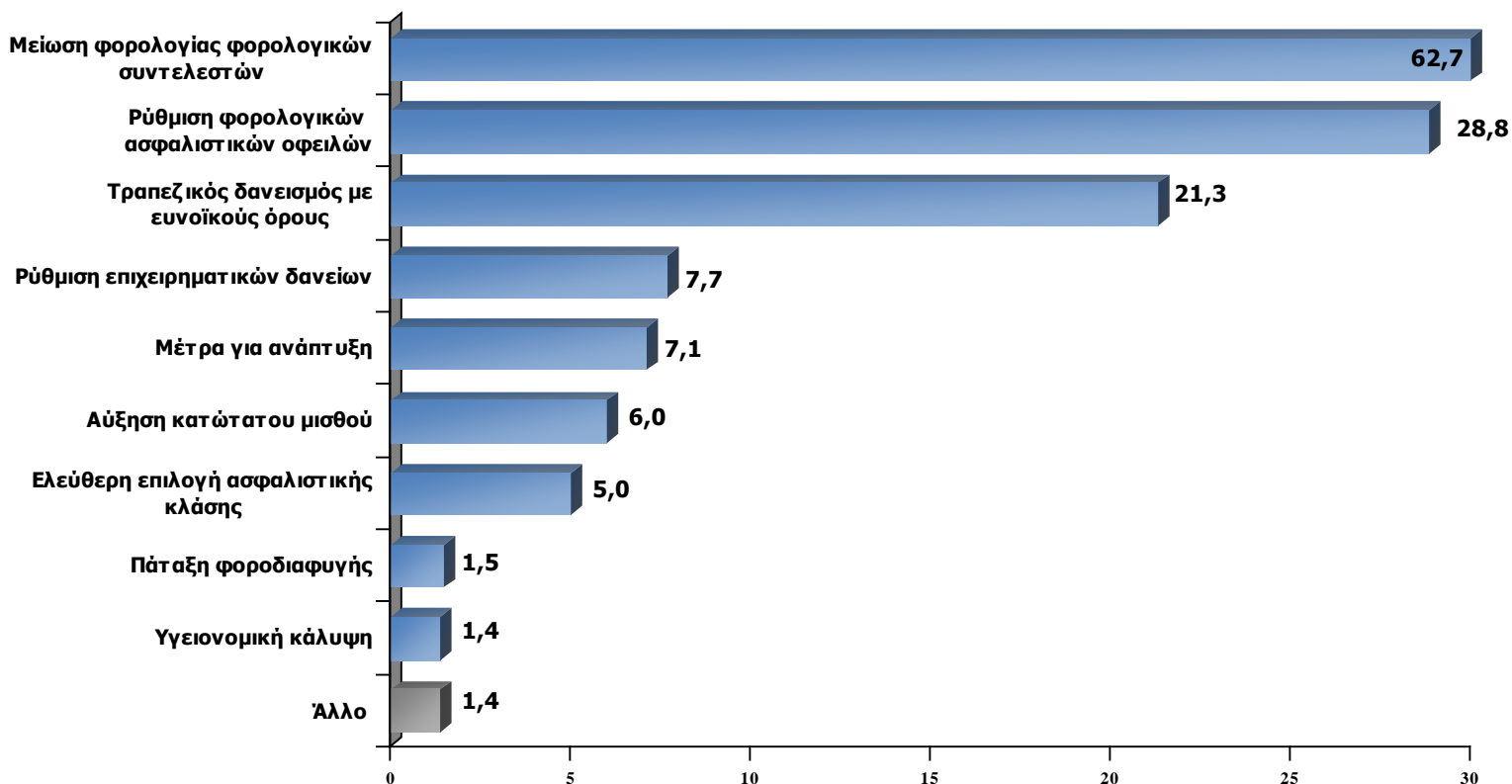
\*Να μείνει ανυποχώρητη στο αρχικό της πρόγραμμα έστω κι αν οδηγηθούμε σε ρήξη με την Ε.Ε. κι εκτός του ευρώ.



Η ΓΣΕΒΕΕ έχει εκφράσει ότι πρέπει να δημιουργηθεί μια τράπεζα μικρομεσαίων επιχειρήσεων για την εξυπηρέτηση των χρηματοδοτικών αναγκών των ΜμΕ. Θεωρείτε ότι:



**Ποιο θεωρείτε το πιο επείγον και σημαντικό μέτρο προτεραιότητα που πρέπει να λάβει η νέα κυβέρνηση σχετικά με τις μικρές επιχειρήσεις ;  
-ΕΩΣ ΔΥΟ ΑΠΑΝΤΗΣΕΙΣ-**



Από τα σημαντικότερα και πιο επείγοντα προβλήματα που καλείται να λύσει άμεσα η νέα κυβέρνηση είναι η μείωση της υψηλής φορολογίας, η ρύθμιση των ασφαλιστικών και φορολογικών οφειλών, καθώς και η διαχείριση της πολιτικής πιστώσεων (αναχρηματοδότηση- ρύθμιση παλαιών δανείων, πρόσβαση σε ρευστότητα).