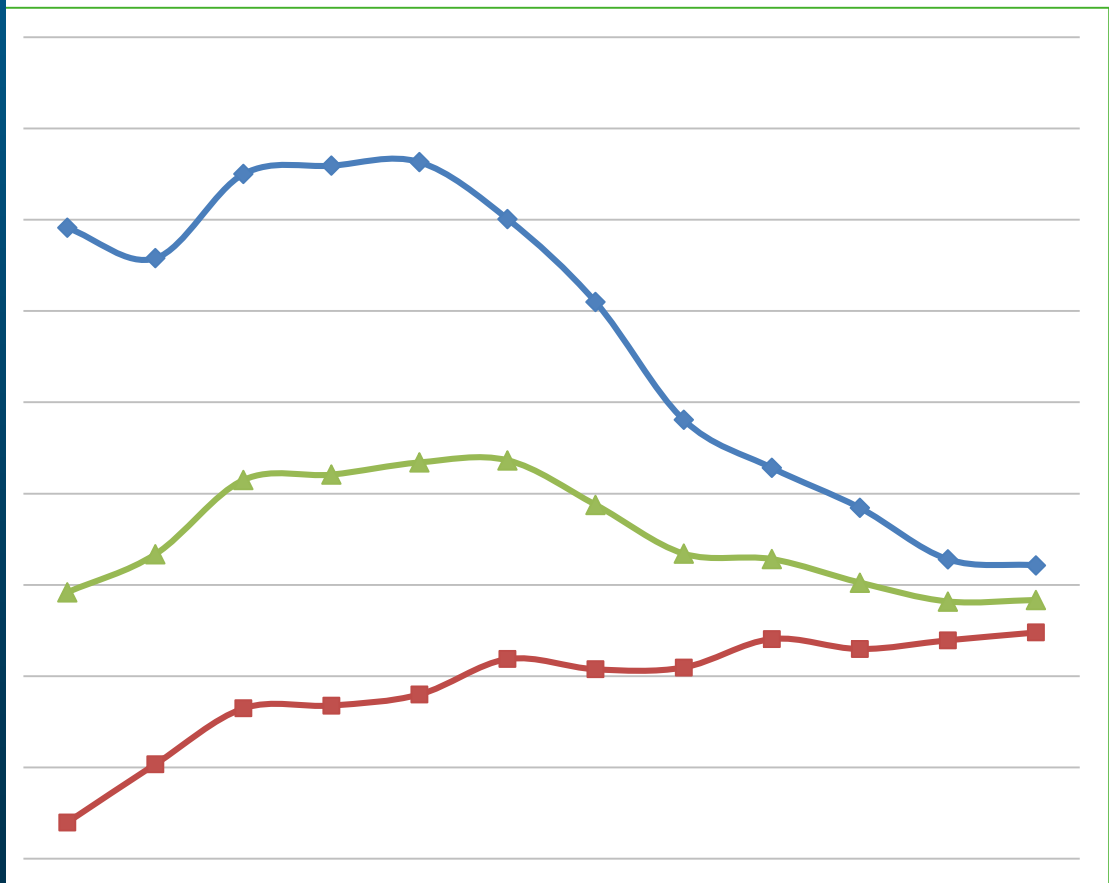


ΕΝΩΣΗ
ΑΣΦΑΛΙΣΤΙΚΩΝ
ΕΤΑΙΡΙΩΝ
ΕΛΛΑΔΟΣ

Παραγωγή ασφαλίσεων δωδεκαμήνου 2015



Υπηρεσία
Μελετών &
Στατιστικής

with English supplement

www.eaee.gr

Σύνοψη βασικών σημείων

Η Ε.Α.Ε.Ε. πραγματοποιεί μηνιαία έρευνα με ενιαίο ερωτηματολόγιο μεταξύ των ασφαλιστικών επιχειρήσεων - μελών της, σχετικά με την καταγραφή της παραγωγής των εγγεγραμμένων ασφαλιστρών ανά κλάδο ασφάλισης. Σκοπός της έρευνας είναι η εκτίμηση του ποσοστού μεταβολής της παραγωγής ασφαλιστρών τόσο ανά μήνα, όσο και αθροιστικά της τελευταίας περιόδου (τρίμηνο, εξάμηνο κλπ.) σε σχέση με το αντίστοιχο χρονικό διάστημα του προηγούμενου έτους.

Στην έρευνα αυτή συμμετέχει το σύνολο των ασφαλιστικών επιχειρήσεων - μελών, οι οποίες δραστηριοποιούνται στην Ελλάδα με καθεστώς εγκατάστασης, ενώ δεν συμμετέχουν επιχειρήσεις υπό καθεστώς ελεύθερης παροχής υπηρεσιών.

Η παρούσα μελέτη καταγράφει αθροιστικά τις μηνιαίες απαντήσεις για το σύνολο του 2015 και τις συγκρίνει με τις αντίστοιχες του 2014 των ιδίων επιχειρήσεων.

Στην έρευνα περιλαμβάνονται τα στοιχεία 57 ασφαλιστικών επιχειρήσεων με καθεστώς εγκατάστασης, οι οποίες συγκέντρωσαν το 95,8% της παραγωγής ασφαλιστρών (συμπεριλαμβανομένων των δικαιωμάτων συμβολαίων), σύμφωνα με τα πλήρη στοιχεία της ασφαλιστικής αγοράς που αφορούσαν το 2014. Από τις ανωτέρω επιχειρήσεις, οι 21 δραστηριοποιήθηκαν στις ασφαλίσσεις Ζωής (αντίστοιχο μερίδιο αγοράς 97,4%) και 47 στις ασφαλίσσεις κατά Ζημιών (μερίδιο 94,4%).

Από τη σύγκριση των δηλώσεων παραγωγής ασφαλιστρών των ανωτέρω 57 επιχειρήσεων με τις αντίστοιχες δηλώσεις του 2014 των ιδίων επιχειρήσεων, προκύπτουν τα παρακάτω:

Παραγωγή ασφαλιστρών (εκατ. €)	2015	Μεταβολή
Ασφαλίσσεις Ζωής	1.759,55	-3,9%
Ασφαλίσσεις κατά Ζημιών	1.819,62	-7,6%
Αστική ευθύνη οχημάτων	805,85	-13,7%
Λοιποί κλάδοι ζημιών	1.013,76	-2,1%
Σύνολο	3.579,17	-5,8%

Η παραγωγή ασφαλιστρών του 2015 για τους σημαντικότερους κλάδους ασφάλισης των ασφαλιστικών επιχειρήσεων-μελών που συμμετείχαν στην έρευνα και η σύγκρισή της με την αντίστοιχη παραγωγή του 2014 παρουσιάζεται στους παρακάτω πίνακες.

Παραγωγή σημαντικότερων κλάδων ασφάλισης κατά Ζημιών

€	2015	Μεταβολή
3. Χερσαία οχήματα	186.792.264,07	-8,2%
7. Μεταφερόμενα εμπορεύματα	21.936.209,67	+1,4%
8. Πυρκαϊά και στοιχεία της φύσεως	355.502.589,62	-1,1%
9. Λοιπές ζημιές αγαθών	104.330.437,52	-4,6%
10. Αστική ευθύνη χερσαίων οχημάτων	805.852.725,36	-13,7%
13. Γενική αστική ευθύνη	78.484.271,55	+2,5%

Παραγωγή σημαντικότερων κλάδων ασφάλισης Ζωής

€	2015	Μεταβολή
I. Ζωής	1.156.574.548,21	-2,2%
III. Ζωής συνδεδεμένων με επενδύσεις	326.364.840,39	-18,0%

Περιεχόμενα

Σύνοψη βασικών σημείων	2
Περιεχόμενα	4
Γραφήματα.....	5
Πίνακες.....	5
Εισαγωγή.....	6
Μεθοδολογία.....	6
1. Συνολική παραγωγή ασφαλιστρων από πρωτασφαλίσεις	8
2. Παραγωγή ασφαλιστρων ανά κλάδο	13
2.1 Ασφαλίσεις κατά Ζημιών	13
2.2 Ασφαλίσεις Ζωής	16
3. Επιστροφές ασφαλιστρων από ακυρώσεις συμβολαίων	20
3.1 Ασφαλίσεις κατά Ζημιών	20
3.2 Ασφαλίσεις Ζωής	22
Παραρτήματα	
Παράρτημα 1: Μηνιαία παραγωγή ασφαλιστρων ασφαλίσεων Ζωής 2015/2014	
Παράρτημα 2: Μηνιαία παραγωγή ασφαλιστρων ασφαλίσεων κατά Ζημιών 2015/2014	
Παράρτημα 3: Συμμετοχή ασφαλιστικών επιχειρήσεων (Survey participation)	
Appendix 4: Executive summary	

Γραφήματα

Γράφημα 1: Σωρευτική μεταβολή χρονικών διαστημάτων 2015 έναντι 2014 / Cumulative growth rate 2015 vs. 2014	9
Γράφημα 2: Μηνιαία εξέλιξη της παραγωγής ασφαλίσεων κατά Ζημιών / Monthly evolution of Non-life premium (million €).....	11
Γράφημα 3: Μηνιαία εξέλιξη της παραγωγής ασφαλίσεων Ζωής / Monthly evolution of Life premium (million €)	12
Γράφημα 4: Παραγωγή πρωτασφαλίσεων κατά Ζημιών 2015 / Non-life premium share 2015	14
Γράφημα 5: Μηνιαία παραγωγή ασφαλίσεων Αστικής ευθύνης οχημάτων / Monthly evolution of MTPL premium (million €).....	15
Γράφημα 6: Μηνιαία παραγωγή ασφαλίσεων Πυρκαϊάς και στοιχείων της φύσεως / Monthly evolution of Fire and natural forces premium (million €)	16
Γράφημα 7: Μηνιαία εξέλιξη παραγωγής ασφαλίσεων κλάδου I. Ζωής / Monthly evolution of I. Life class premium (million €).....	17
Γράφημα 8: Μηνιαία εξέλιξη παραγωγής ασφαλίσεων κλάδου III. Ζωής συνδεδεμένων με επενδύσεις / Monthly evolution of III. Life insurance linked to investment premium (million €)	18
Γράφημα 9: Μεταβολές συνόλων επιστροφών ασφαλίσεων ασφαλίσεων κατά Ζημιών λόγω ακυρώσεων / Indexed evolution of Non-life refunded premium.....	20
Γράφημα 10: Μεταβολές επιστροφών ασφαλίσεων αυτοκινήτων / Indexed evolution of Motor insurance refunded premium.....	21
Γράφημα 11: Μεταβολές επιστροφών ασφαλίσεων περιουσίας / Indexed evolution of property insurance refunded premium.....	21
Γράφημα 12: Μεταβολές επιστροφών ασφαλίσεων κλάδου I. Ζωής / Indexed evolution of I. Life class refunded premium.....	22
Γράφημα 13: Μεταβολές επιστροφών ασφαλίσεων ζωής συνδεδεμένων με επενδύσεις / Indexed evolution of III. Life insurance linked to investments refunded premium.....	23

Πίνακες

Πίνακας 1: Δραστηριότητα ασφαλιστικών επιχειρήσεων που συμμετείχαν / Number of insurance companies according to type of business	8
Πίνακας 2: Παραγωγή ασφαλίσεων 2015 / Premium distribution 2015	8
Πίνακας 3: Αθροιστική μεταβολή παραγωγής ασφαλίσεων 2014-2015 / Cumulative growth rate 2014-2015.....	9
Πίνακας 4: Παραγωγή από πρωτασφαλίσεις κατά Ζημιών 2015 / Non-life direct written premium – 2015.....	13
Πίνακας 5: Παραγωγή από πρωτασφαλίσεις Ζωής 2015 / Life insurance direct written premium – 2015.....	16
Πίνακας 6: Κατάλογος Συμμετεχόντων (List of participants)	30

Εισαγωγή

Η Ε.Α.Ε.Ε. πραγματοποιεί μηνιαία έρευνα με ενιαίο ερωτηματολόγιο μεταξύ των ασφαλιστικών επιχειρήσεων - μελών της, σχετικά με την καταγραφή της παραγωγής των εγγεγραμμένων ασφαλιστρών ανά κλάδο ασφάλισης. Σκοπός της έρευνας είναι η εκτίμηση του ποσοστού μεταβολής της παραγωγής ασφαλιστρών τόσο ανά μήνα, όσο και αθροιστικά της τελευταίας περιόδου (τρίμηνο, εξάμηνο κλπ.) σε σχέση με το αντίστοιχο χρονικό διάστημα του προηγούμενου έτους αλλά και να την κατηγοριοποιεί στους κλάδους ασφάλισης ακολουθώντας το άρθρο 13 του Ν.Δ. 400/70 όπως ισχύει.

Στην έρευνα αυτή συμμετέχει το σύνολο των ασφαλιστικών επιχειρήσεων - μελών, οι οποίες δραστηριοποιούνται στην Ελλάδα με καθεστώς εγκατάστασης, ενώ δεν συμμετέχουν επιχειρήσεις υπό καθεστώς ελεύθερης παροχής υπηρεσιών.

Η παρούσα μελέτη καταγράφει αθροιστικά τις μηνιαίες απαντήσεις για το 2015 και τις συγκρίνει με τις αντίστοιχες του 2014 των ιδίων επιχειρήσεων.

Στην εισαγωγή παρουσιάζεται η διάρθρωση της μελέτης και η μεθοδολογία η οποία τη διέπει. Στο πρώτο κεφάλαιο καταγράφεται η συνολική παραγωγή ασφαλιστρών από πρωτασφαλιστικές εργασίες των ασφαλιστικών επιχειρήσεων οι οποίες εμφάνισαν παραγωγική δραστηριότητα στο παραπάνω διάστημα και έγινε κατορθωτό να συγκεντρωθούν στοιχεία για αυτές, στο δεύτερο κεφάλαιο παρουσιάζεται η παραγωγή ασφαλιστρών από πρωτασφαλιστικές εργασίες ανά κλάδο ασφάλισης και στο τρίτο κεφάλαιο παρουσιάζεται η δεικτοποιημένη εξέλιξη των επιστροφών ασφαλιστρών λόγω ακυρώσεων συμβολαίων/καλύψεων ανά μήνα για το ανωτέρω διάστημα.

Στο τέλος της έκδοσης υπάρχουν τα παραρτήματα με την αναλυτική πληροφόρηση ως προς τη μηνιαία εξέλιξη της παραγωγής ασφαλιστρών ανά κλάδο ασφάλισης, τον κατάλογο των ασφαλιστικών επιχειρήσεων-μελών οι οποίες προσέφεραν τα δεδομένα ώστε να πραγματοποιηθεί η παρούσα μελέτη καθώς και η σύνοψη βασικών σημείων στα Αγγλικά (executive summary).

Μεθοδολογία

Τα δεδομένα τα οποία χρησιμοποιήθηκαν για την παρούσα μελέτη προήλθαν από ερωτηματολόγιο στο οποίο κλήθηκαν να απαντήσουν για κάθε μήνα του έτους οι ασφαλιστικές επιχειρήσεις-μέλη. Για τον υπολογισμό των συγκεντρωτικών μεγεθών της παρούσας μελέτης, αθροίστηκαν τα επιμέρους στοιχεία του δωδεκαμήνου του 2015, τα οποία δήλωσαν οι ασφαλιστικές επιχειρήσεις, ενώ για τη διαχρονική μεταβολή χρησιμοποιήθηκαν τα αντίστοιχα στοιχεία των ιδίων επιχειρήσεων που αφορούσαν το αντίστοιχο χρονικό διάστημα του 2014. Υπενθυμίζεται ότι στην παρούσα μελέτη:

- 1) τα δικαιώματα συμβολαίου λογίζονται ως μέρος της παραγωγής ασφαλιστρών από πρωτασφαλίσεις
- 2) Δεν προσμετρείται η παραγωγή ασφαλιστρών από αντασφαλίσεις (αντασφαλιστικές αναλήψεις)

-
- 3) ως επιστροφές ασφαλίσεων λογίζονται τα ποσά που επιστράφηκαν στους ασφαλισμένους λόγω ακυρώσεων συμβολαίων/καλύψεων για το μη δεδουλευμένο τμήμα του συμβολαίου, όχι όμως τα ποσά που αφορούσαν πληρωμές λόγω λήξης συμβολαίων ή εξαγοράς ή επέλευσης της ασφαλιστικής περίπτωσης.

Επισημαίνεται ότι το παραπάνω μέγεθος των επιστροφών συμπίπτει με την παραγωγή χρονικά όσον αφορά τη λογιστική εγγραφή τους, όμως δεν ταυτίζεται ούτε ως προς το χρόνο έκδοσης των ασφαλιστηρίων συμβολαίων (αφορά δηλαδή και συμβόλαια τα οποία εκδόθηκαν σε προγενέστερο χρόνο), ούτε ως προς το πλήθος των ασφαλιστικών επιχειρήσεων-μελών που συμμετείχαν στην αντίστοιχη έρευνα της παραγωγής ασφαλίσεων.

Τα στοιχεία της έρευνας που παρουσιάζονται στην παρούσα έκδοση και αφορούν προγενέστερη χρονική περίοδο, έχουν ενημερωθεί με βάση τα αναθεωρημένα στοιχεία για ορισμένες ασφαλιστικές επιχειρήσεις, σύμφωνα με μεταγενέστερες δηλώσεις τους.

1. Συνολική παραγωγή ασφαλιστρων από πρωτασφαλίσεις

Το πλήθος των ασφαλιστικών επιχειρήσεων οι οποίες δραστηριοποιήθηκαν στην Ελλάδα το 2015 και ανταποκρίθηκαν στο σχετικό ερωτηματολόγιο για την παρούσα μελέτη ήταν 57. Κατανέμονται ως προς τη μορφή και τον τύπο δραστηριότητας όπως φαίνεται στον παρακάτω πίνακα.

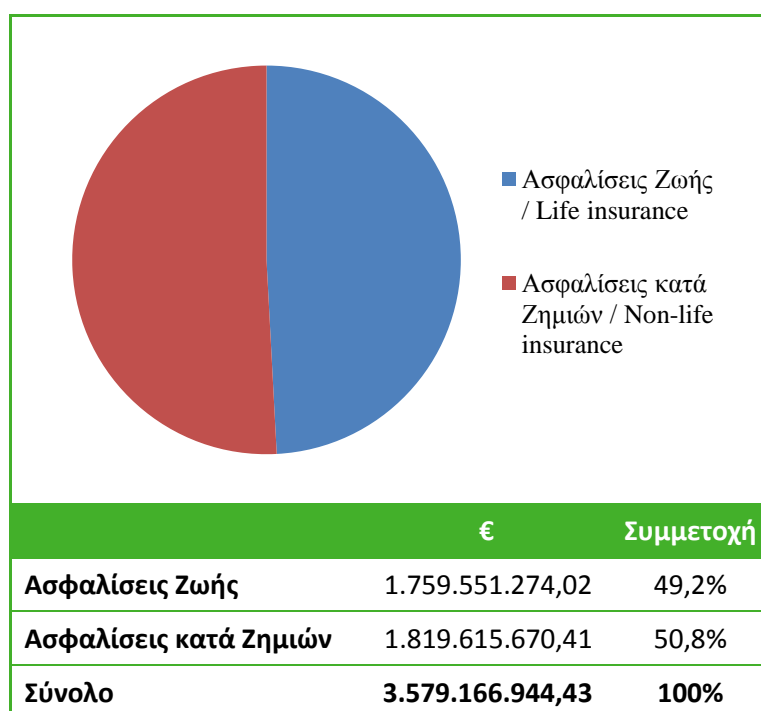
Πίνακας 1: Δραστηριότητα ασφαλιστικών επιχειρήσεων που συμμετείχαν / Number of insurance companies according to type of business

Ασφαλίσεις Ζωής / Life	10
Ασφαλίσεις κατά Ζημιών / Non-life	36
Μικτές / Composite	11
Σύνολο	57

Οι παραπάνω επιχειρήσεις είχαν συγκεντρώσει παραγωγή της τάξης του 95,8% σύμφωνα με τα πλήρη στοιχεία της ασφαλιστικής αγοράς που αφορούσαν το 2014. Αναλυτικότερα, στις ασφαλίσεις Ζωής είχαν μερίδιο αγοράς 97,4% και στις ασφαλίσεις κατά Ζημιών 94,4%.

Συνολικά, η καταγεγραμμένη από την έρευνα παραγωγή ασφαλιστρων των ανωτέρω ασφαλιστικών επιχειρήσεων για το 2015 έφτασε περίπου τα 3,6 δισ. € και αναλύεται σε 49,0% στις ασφαλίσεις Ζωής και 51,0% στις ασφαλίσεις κατά Ζημιών.

Πίνακας 2: Παραγωγή ασφαλιστρων 2015 / Premium distribution 2015



Συνολική παραγωγή ασφαλιστρων από πρωτασφαλίσεις

Η παραγωγή ασφαλιστρων, όπως φαίνεται από την έρευνα, συγκρινόμενη με την παραγωγή των ιδίων επιχειρήσεων για το 2015 εμφανίζει μείωση κατά 5,8%, το οποίο αναλύεται σε μείωση κατά 3,9% στις ασφαλίσεις Ζωής και σε μείωση κατά 7,6% στις ασφαλίσεις κατά Ζημιών. Στον πίνακα που ακολουθεί καταγράφονται οι αθροιστικές μεταβολές των κλάδων και του συνόλου σε σχέση με το αντίστοιχο χρονικό διάστημα του 2014.

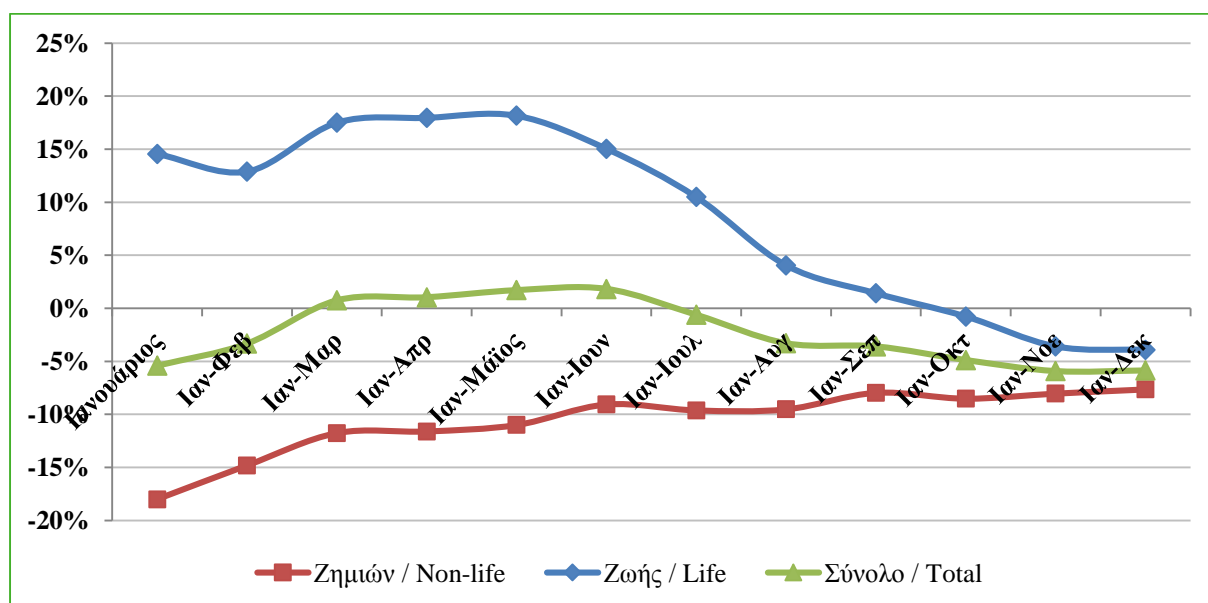
Πίνακας 3: Αθροιστική μεταβολή παραγωγής ασφαλιστρων 2014-2015 / Cumulative growth rate 2014-2015

	Ασφαλίσεις Ζωής	Ασφαλίσεις κατά Ζημιών	Σύνολο
Τρίμηνο	+17,5%	-11,8%	+0,7%
Εξάμηνο	+15,0%	-9,1%	+1,8%
Εννεάμηνο	+1,4%	-8,0%	-3,6%
Δωδεκάμηνο	-3,9%	-7,6%	-5,8%

Παρά την μεγάλη αύξηση που επέδειξαν οι ασφαλίσεις Ζωής κατά το πρώτο εξάμηνο του έτους, ο ρυθμός τους έφθινε και κατέληξαν να μειωθούν σε σχέση με το 2014. Είναι χαρακτηριστικό ότι ενώ η σωρευτική αύξηση του πρώτου εξαμήνου του 2015 για τις ασφαλίσεις Ζωής ήταν +15%, η αντίστοιχη σωρευτική μείωση του δεύτερου εξαμήνου ανήλθε στο -21,1%.

Κατά αντίστοιχο τρόπο, η σωρευτική αύξηση του πρώτου εξαμήνου του 2015 για το σύνολο των ασφαλίσεων (Ζωής και Ζημιών) ήταν +1,8% και η αντίστοιχη σωρευτική μείωση του δεύτερου εξαμήνου ανήλθε στο -13,7%.

Γράφημα 1: Σωρευτική μεταβολή χρονικών διαστημάτων 2015 έναντι 2014 / Cumulative growth rate 2015 vs. 2014



Αντιθέτως, οι ασφαλίσεις κατά Ζημιών, οι οποίες μειώνονταν σε όγκο σε όλη την διάρκεια του έτους, σταδιακά περιόρισαν τον ρυθμό των απωλειών τους.

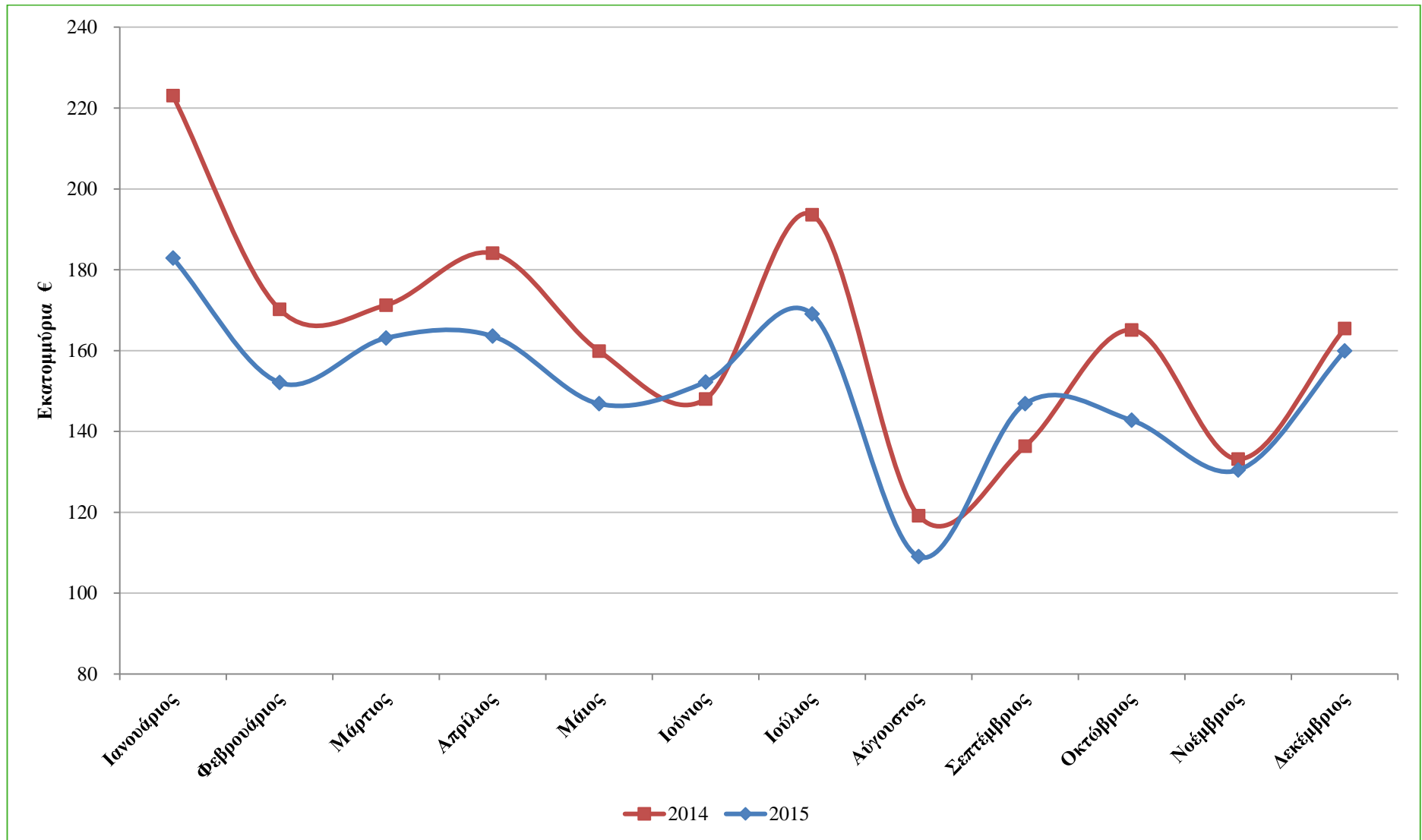
Τον μήνα Δεκέμβριο του 2015, σε σύγκριση με τον ίδιο μήνα του προηγούμενου έτους, παρατηρείται νέα μείωση στην παραγωγή ασφαλίστρων των ασφαλίσεων Ζωής (-7,0%), οφειλόμενη κυρίως στην μείωση της παραγωγής του κλάδου III. Ασφαλίσεις Ζωής που συνδέονται με επενδύσεις (-50,6%).

Επίσης, τον ίδιο μήνα οι ασφαλίσεις κατά Ζημιών μειώθηκαν (-2,9%), γεγονός οφειλόμενο στην αρνητική πορεία σχεδόν όλων των κλάδων, ιδίως των 10 (19) Αστικής ευθύνης οχημάτων (-6,5%) και 8 (17) Πυρκαϊάς και στοιχείων της φύσεως (-6,3%). Βέβαια υπήρξαν κλάδοι ασφάλισης οι οποίοι τον Δεκέμβριο κατέγραψαν αύξηση, όπως: 13 (22) Γενική αστική ευθύνη (+20,2%), 14 (23) Πιστώσεις (+23,3%) και 18 (27) Βοήθεια (+20,4%).

Η διεξαχθείσα έρευνα παρακολουθεί την παραγωγή ασφαλίστρων σε μηνιαίες περιόδους, γεγονός το οποίο επιτρέπει την αντίστοιχη απεικόνιση της εξέλιξης των μεγεθών ανά μήνα στα παρακάτω δύο γραφήματα. Τα αναλυτικά στοιχεία παραγωγής ασφαλίστρων ανά κλάδο και ανά μήνα εμφανίζονται στο 1ο και 2ο παράρτημα.

Συνολική παραγωγή ασφαλίσεων από πρωτασφαλίσεις

Γράφημα 2: Μηνιαία εξέλιξη της παραγωγής ασφαλίσεων κατά Ζημιών / Monthly evolution of Non-life premium (million €)



Συνολική παραγωγή ασφαλίσεων από πρωτασφαλίσεις

Γράφημα 3: Μηνιαία εξέλιξη της παραγωγής ασφαλίσεων Ζωής / Monthly evolution of Life premium (million €)



2. Παραγωγή ασφαλίσεων ανά κλάδο

Στο παρόν κεφάλαιο παρουσιάζεται η παραγωγή ασφαλίσεων για το 2015 ανά κλάδο ασφάλισης για τις ασφαλιστικές επιχειρήσεις-μέλη οι οποίες συμμετείχαν στην έρευνα. Τα αναλυτικά δεδομένα ανά κλάδο και ανά μήνα εμφανίζονται στο 1^ο και 2^ο παράρτημα.

2.1 Ασφαλίσεις κατά Ζημιών

Η παραγωγή από πρωτασφαλίσεις για το 2015 των κλάδων ασφαλίσεων κατά Ζημιών (συμπεριλαμβανομένου του δικαιώματος συμβολαίου), το ποσοστό συμμετοχής τους στο σύνολο καθώς και το ποσοστό μεταβολής σε σχέση με το αντίστοιχο χρονικό διάστημα του προηγούμενου έτους εμφανίζονται στον πίνακα 4.

Πίνακας 4: Παραγωγή από πρωτασφαλίσεις κατά Ζημιών 2015 / Non-life direct written premium – 2015

	€	Συμμετοχή	Μεταβολή
1. Ατυχήματα	33.070.945,36	1,8%	-7,9%
2. Ασθένειες	25.696.418,09	1,4%	-0,7%
3. Χερσαία οχήματα	186.792.264,07	10,3%	-8,2%
5. Αεροσκάφη	584.440,92	0,03%	+215,7%
6. Πλοία (θαλάσσια, λιμναία, ποτάμια)	12.694.667,91	0,7%	+10,2%
7. Μεταφερόμενα εμπορεύματα	21.936.209,67	1,2%	+1,4%
8. Πυρκαϊά και στοιχεία της φύσεως	355.502.589,62	19,5%	-1,1%
9. Λοιπές ζημιές αγαθών	104.330.437,52	5,7%	-4,6%
10. Αστική ευθύνη χερσαίων οχημάτων	805.852.725,36	44,3%	-13,7%
11. Αστική ευθύνη από αεροσκάφη	811.877,87	0,04%	+29,8%
12. Αστική ευθύνη πλοίων	6.519.000,01	0,4%	-7,5%
13. Γενική αστική ευθύνη	78.484.271,55	4,3%	+2,5%
14. Πιστώσεις	31.950.853,26	1,8%	+10,8%
15. Εγγυήσεις	224.793,56	0,01%	-47,8%
16. Διάφορες χρηματικές απώλειες	31.464.191,84	1,7%	-1,7%
17. Νομική προστασία	35.268.487,25	1,9%	-2,9%
18. Βοήθεια	88.431.496,54	4,9%	+2,9%
Σύνολο	1.819.615.670,41	100%	-7,6%

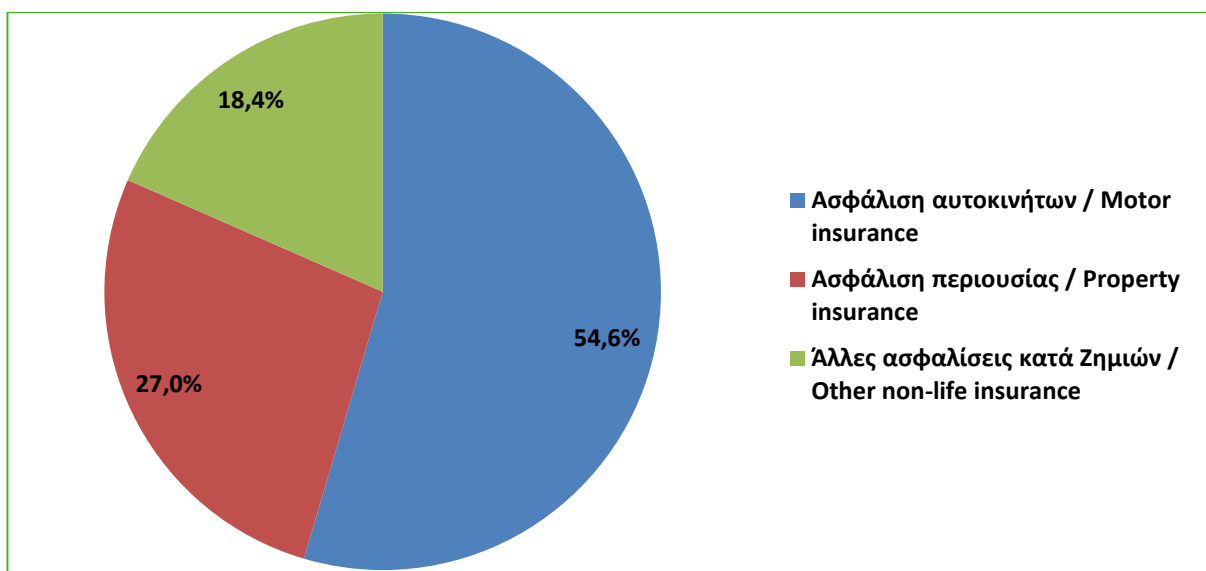
Παραγωγή ασφαλίσεων ανά κλάδο

Ο κλάδος της αστικής ευθύνης χερσαίων οχημάτων είναι ο μεγαλύτερος κλάδος ασφαλίσεων κατά Ζημιών με παραγωγή 806 εκατ. € και 44% επί του συνόλου. Δεύτερος σε παραγωγή ασφαλίσεων είναι ο κλάδος της πυρκαϊάς και στοιχείων της φύσεως με 356 εκατ. € και 19,5% επί του συνόλου των κλάδων κατά Ζημιών.

Άλλοι σπουδαίοι κλάδοι ως προς το ύψος της παραγωγής είναι αυτός των χερσαίων οχημάτων με 187 εκατ. € (10,3% του συνόλου), οι λοιπές ζημιές αγαθών με 104 εκατ. € (5,7% του συνόλου) και οι ασφαλίσεις γενικής αστικής ευθύνης με 78 εκατ. € (4,3% του συνόλου).

Όταν αθροίζεται η παραγωγή των κλάδων σχετικά με τα αυτοκίνητα (αστικής ευθύνης χερσαίων οχημάτων και χερσαίων οχημάτων), παρατηρείται ότι συγκεντρώνουν 993 εκατ. € και ποσοστό 54,6% των ασφαλίσεων κατά Ζημιών. Η μείωσή τους σε σχέση με το αντίστοιχο διάστημα του 2014 είναι 12,7%.

Γράφημα 4: Παραγωγή πρωτασφαλίσεων κατά Ζημιών 2015 / Non-life premium share 2015



Σημειώσεις: - Η ασφάλιση αυτοκινήτων περιλαμβάνει τους κλάδους της αστικής ευθύνης χερσαίων οχημάτων και χερσαίων οχημάτων,

- Η ασφάλιση περιουσίας τους κλάδους πυρκαϊάς και στοιχείων της φύσεως, λοιπών ζημιών αγαθών και διαφόρων χρηματικών απωλειών

Αντιστοίχως, οι καλύψεις πυρός και συμπληρωματικών κινδύνων περιουσίας (κλάδοι πυρκαϊάς και στοιχείων της φύσεως, λοιπών ζημιών αγαθών και διαφόρων χρηματικών απωλειών) συγκεντρώνουν παραγωγή περίπου 491 εκατ. €, η οποία αντιστοιχεί στο 27,0% του συνόλου. Η μείωσή τους σε σχέση με το 2014 είναι 2,0%.

Σε σχέση με τα αντίστοιχα δεδομένα του 2014, για τις ίδιες ασφαλιστικές επιχειρήσεις, η παραγωγή ασφαλίσεων των ασφαλίσεων κατά Ζημιών μειώθηκε συνολικά κατά 7,6%, οδηγούμενη κυρίως από τις μειώσεις των κλάδων αστικής ευθύνης χερσαίων οχημάτων (-13,7%), χερσαίων οχημάτων (-8,2%), και λοιπές ζημιές αγαθών (-4,6%). Αντιθέτως, αύξηση

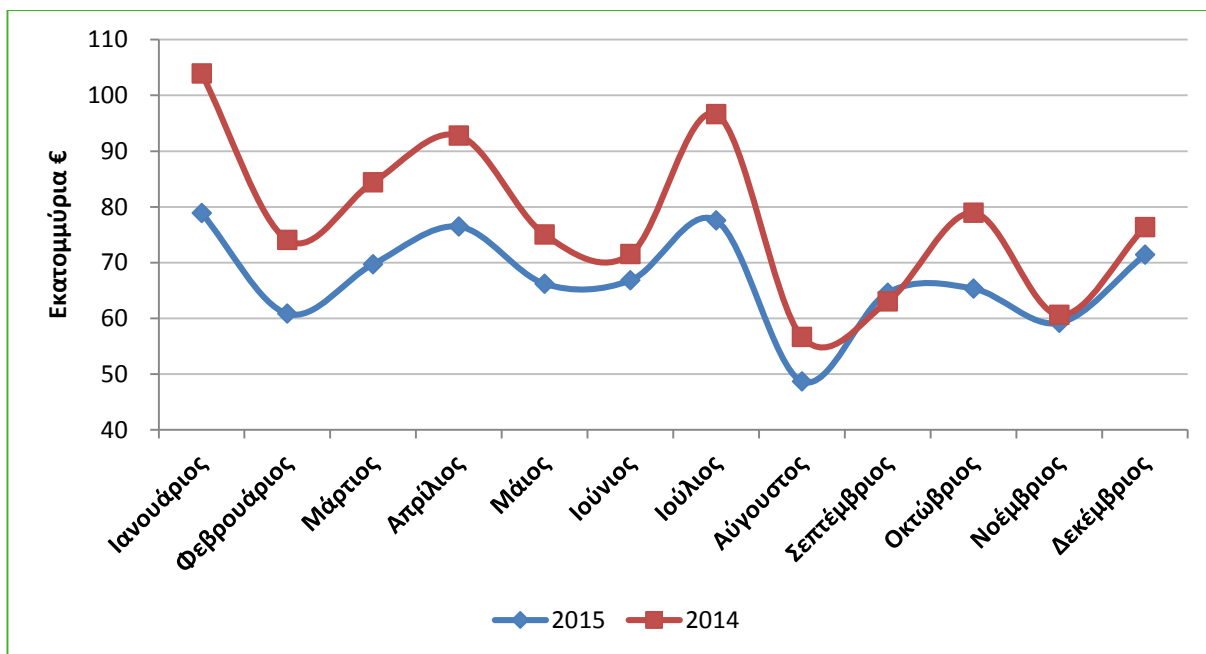
Παραγωγή ασφαλίστρων ανά κλάδο

της παραγωγής σημείωσαν οι κλάδοι της γενικής αστικής ευθύνης (+2,5%), βοήθειας (+2,9%) και των μεταφερόμενων εμπορευμάτων (+1,4%).

Η μηνιαία εξέλιξη της παραγωγής ασφαλίστρων για τους κλάδους της αστικής ευθύνης χερσαίων οχημάτων και της πυρκαϊάς και στοιχείων της φύσεως για την περίοδο Ιανουαρίου 2014 έως τον Δεκέμβριο του 2015 φαίνονται στα γραφήματα 5 και 6.

Η μηνιαία παραγωγή των ασφαλίστρων της Αστικής ευθύνης οχημάτων φαίνεται να ακολουθεί παρόμοια πορεία με αυτήν του 2014 αλλά έχει μετατοπιστεί ελαφρώς προς τα κάτω (όπως φαίνεται στο γράφημα 5). Η διαφορά μεταξύ 2014 και 2015 μειωνόταν μήνα με τον μήνα μέχρι και τον Ιούνιο, ενώ στην συνέχεια η απόσταση μεταξύ των δύο ετών ακολουθεί ακανόνιστη πορεία.

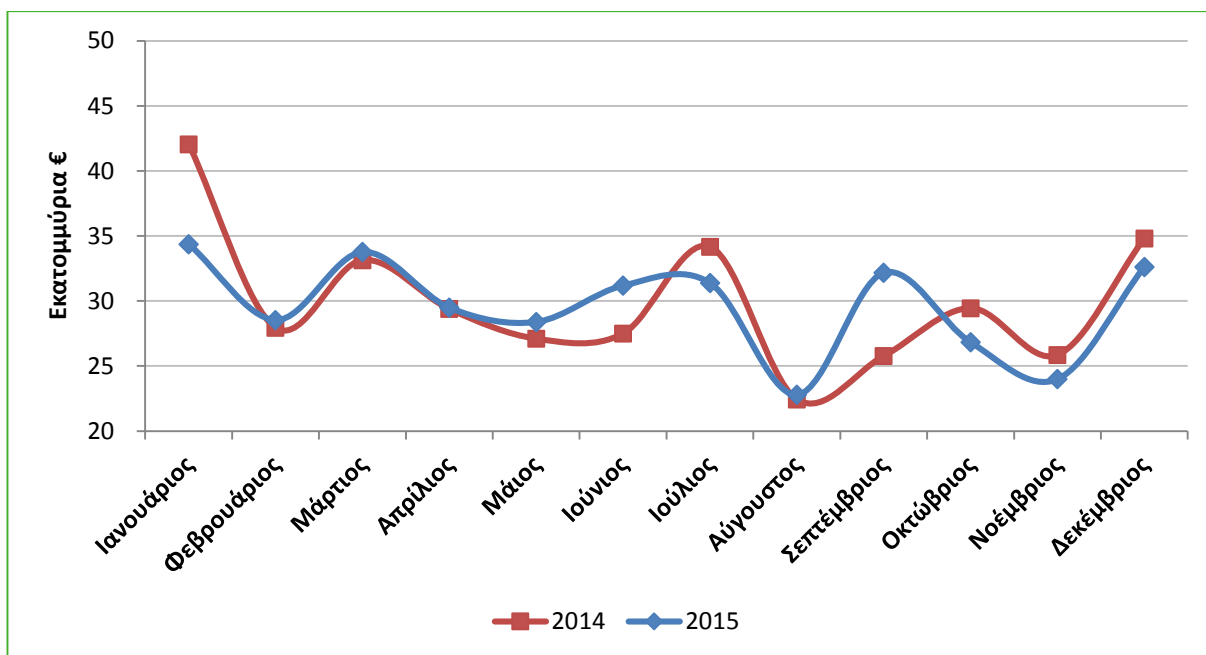
Γράφημα 5: Μηνιαία παραγωγή ασφαλίστρων Αστικής ευθύνης οχημάτων / Monthly evolution of MTPL premium (million €)



Η μηνιαία παραγωγή των ασφαλίστρων της Πυρκαϊάς και στοιχείων της φύσεως κινήθηκε σε παρόμοια επίπεδα με αυτή του 2014 (γράφημα 6).

Παραγωγή ασφαλίσεων ανά κλάδο

Γράφημα 6: Μηνιαία παραγωγή ασφαλίσεων Πυρκαϊάς και στοιχείων της φύσεως / Monthly evolution of Fire and natural forces premium (million €)



2.2 Ασφαλίσεις Ζωής

Η παραγωγή στις ασφαλίσεις Ζωής, το ποσοστό συμμετοχής κάθε κλάδου στο σύνολο καθώς και η μεταβολή της παραγωγής εμφανίζονται στον πίνακα 5.

Η παραγωγή του κλάδου έφτασε περίπου το 1,8 δισ. €, με το μεγαλύτερο μέρος του οποίου, 1,2 δισ. € ή 65,7% του συνόλου, να συγκεντρώνεται στον κλάδο Ι. Ζωής. Οι ασφαλίσεις ζωής οι οποίες είναι συνδεδεμένες με επενδύσεις έφτασαν τα 326 εκατ. € και μερίδιο επί του συνόλου 18,5% ενώ η διαχείριση ομαδικών συνταξιοδοτικών κεφαλαίων συγκέντρωσε 155 εκατ. € ή 8,8% της παραγωγής.

Πίνακας 5: Παραγωγή από πρωτασφαλίσεις Ζωής 2015 / Life insurance direct written premium – 2015

	€	Συμμετοχή	Μεταβολή
I. Ζωής	1.156.574.548,21	65,7%	-2,2%
III. Ζωής συνδεδεμένων με επενδύσεις	326.364.840,39	18,5%	-18,0%
IV. Υγείας	121.265.031,83	6,9%	+22,1%
VI. Κεφαλαιοποίησης	29.963,78	0,002%	-73,9%
VII. Διαχείριση ομαδικών συνταξιοδοτικών κεφαλαίων	155.316.889,81	8,8%	+2,9%
Σύνολο	1.759.551.274,02	100%	-3,9%

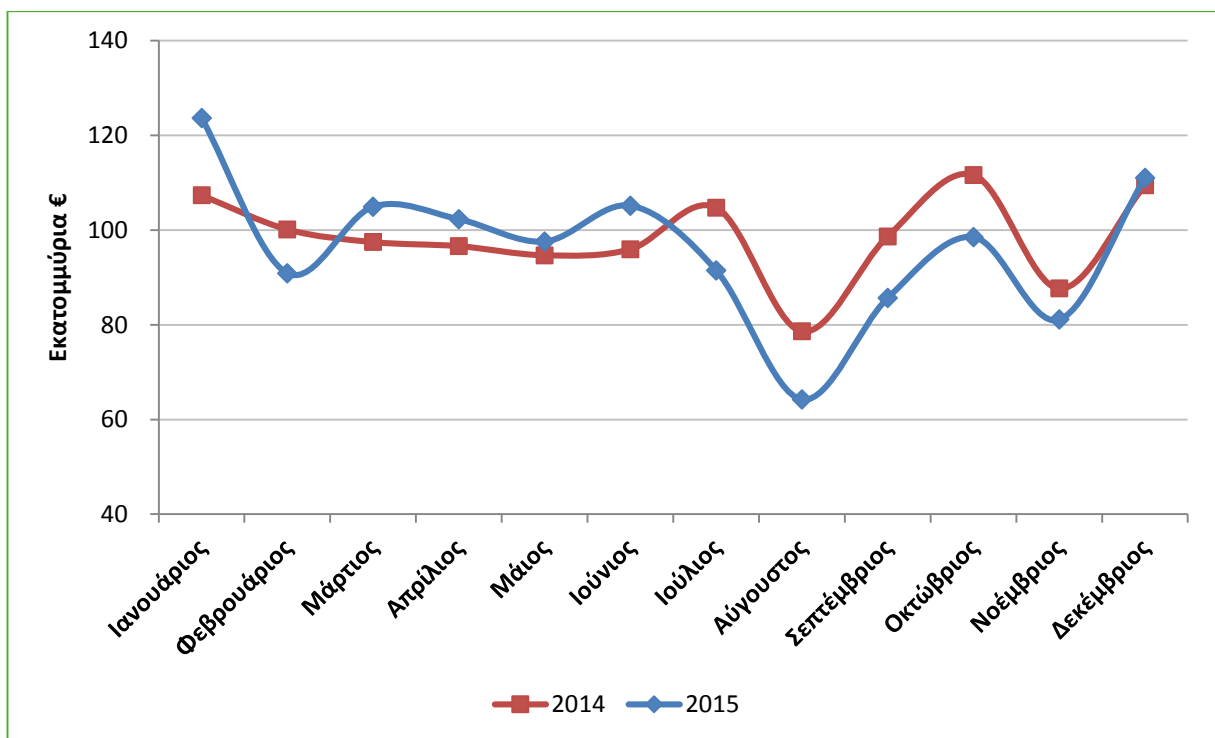
Παραγωγή ασφαλίστρων ανά κλάδο

Συνολικά, διαπιστώνεται ότι μειώθηκε η παραγωγή των ασφαλίσεων Ζωής κατά 3,9%, τάση η οποία ακολουθήθηκε από σχεδόν όλους τους επιμέρους κλάδους. Συγκεκριμένα, ο κλάδος I. Ζωής μειώθηκε κατά 2,2%, ο κλάδος III. Ζωής συνδεδεμένων με επενδύσεις μειώθηκε κατά 18,0%, ενώ ο κλάδος IV. Υγείας αυξήθηκε κατά 22,1% και ο κλάδος VII. Διαχείρισης ομαδικών συμβολαίων αυξήθηκε κατά 2,9%.

Η μηνιαία εξέλιξη της παραγωγής ασφαλίστρων για τους κλάδους I. Ζωής και III. Ζωής που συνδέονται με επενδύσεις για την περίοδο Ιανουαρίου 2014 έως τον Δεκέμβριο του 2015, φαίνεται στα παρακάτω δύο γραφήματα.

Ενώ κατά το πρώτο εξάμηνο, η παραγωγή του κλάδου I ήταν μεγαλύτερη από την αντίστοιχη του προηγούμενου έτους, με εξαίρεση τον Φεβρουάριο (γράφημα 7), από τον Ιούλιο και μετά, η παραγωγή του 2015 σταθερά υπολείπεται της περσινής χρονιάς.

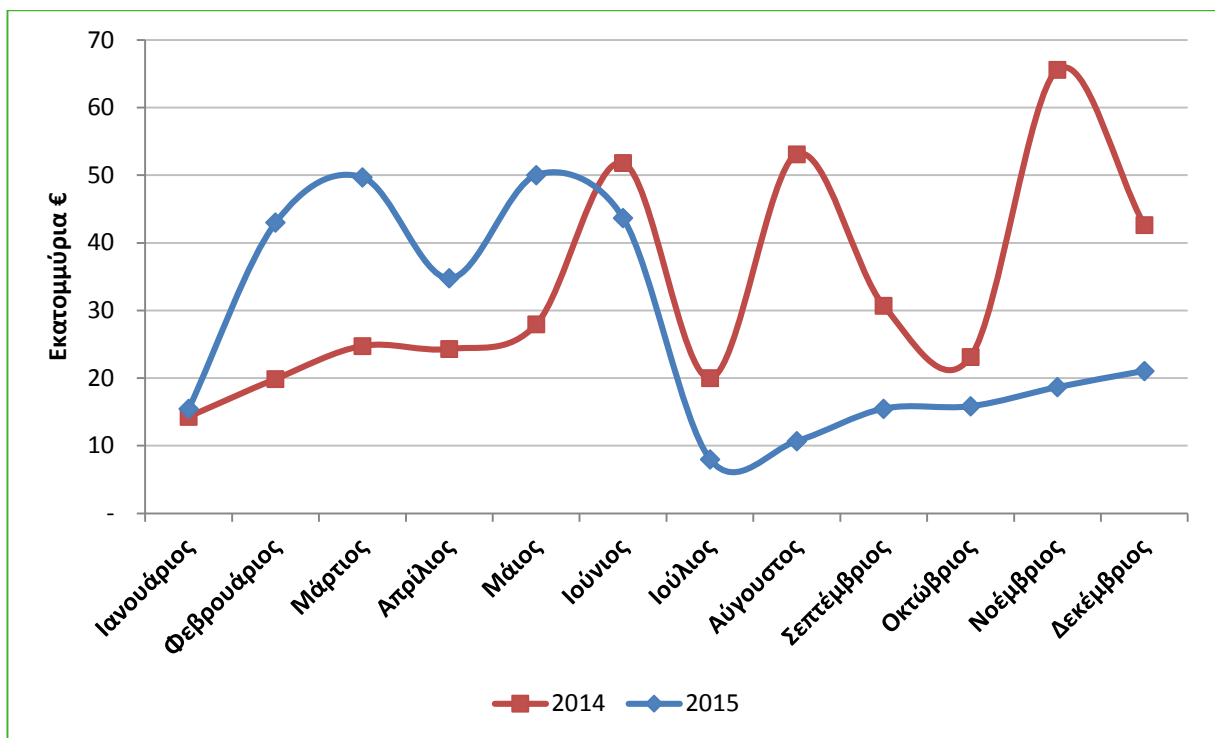
Γράφημα 7: Μηνιαία εξέλιξη παραγωγής ασφαλίστρων κλάδου I. Ζωής / Monthly evolution of I. Life class premium (million €)



Παρομοίως, η μηνιαία παραγωγή του κλάδου III. Ασφαλίσεων Ζωής συνδεδεμένων με επενδύσεις υπερέβαινε την παραγωγή του προηγούμενου έτους σε όλους τους μήνες μέχρι και τον Μάιο του 2015, όμως από τον Ιούνιο κι έπειτα, η παραγωγή μειώθηκε σε πολύ μεγάλο βαθμό σε σχέση με τους αντίστοιχους μήνες του 2014 (όπως φαίνεται στο γράφημα 8).

Παραγωγή ασφαλίσεων ανά κλάδο

Γράφημα 8: Μηνιαία εξέλιξη παραγωγής ασφαλίσεων κλάδου III. Ζωής συνδεδεμένων με επενδύσεις / Monthly evolution of III. Life insurance linked to investment premium (million €)



Σχετικά με τα ανωτέρω στοιχεία των ασφαλίσεων Ζωής, επισημαίνονται ιδιαιτέρως τα εξής:

1) Κατά την διάρκεια του δευτέρου εξαμήνου του 2015, ο κλάδος III. Ασφαλίσεων Ζωής συνδεδεμένων με επενδύσεις μειώθηκε σωρευτικά κατά 62% σε σύγκριση με τους αντίστοιχους μήνες του 2014, συγκεντρώνοντας εξαμηνιαία παραγωγή 90 εκατ. € έναντι των 235 εκατ. € του δευτέρου εξαμήνου του 2014, λόγω των κεφαλαιακών ελέγχων (capital controls) που μεταξύ άλλων δεν επέτρεψαν την έκδοση νέων συμβολαίων (ενιαίων ή περιοδικών ασφαλίσεων).

2) Η ανωτέρω καταγραφή στο μητρώο της παραγωγής ασφαλίσεων του κλάδου III. Ασφαλίσεις Ζωής συνδεδεμένες με επενδύσεις (326,4 εκατ. € συνολικά για το 2015), ακολουθεί την συμβατική μέθοδο του Ελληνικού Κλαδικού Λογιστικού Σχεδίου, σύμφωνα με την οποία αθροίζονται στον ίδιο λογαριασμό η παραγωγή ασφαλίσεων περιοδικών καταβολών εντός του έτους με το σύνολο της παραγωγής ασφαλίσεων των εφάπαξ καταβολής συμβολαίων. Θεμελιώνεται θεωρητικά¹ η προσέγγιση ότι «η μέση διάρκεια των συμβολαίων εφάπαξ καταβολής είναι δεκαετής», συνεπώς συνήθης πρακτική διεθνώς για την αποτίμηση της ετήσιας παραγωγής ασφαλίσεων των συμβολαίων του κλάδου III. Ασφαλίσεις Ζωής συνδεδεμένες με επενδύσεις είναι το άθροισμα της παραγωγής ασφαλίσεων των συμβολαίων περιοδικών καταβολών και του 1/10 της αντίστοιχης

¹ Βλ. για παράδειγμα: «Company Valuation under IFRS», N. Antill, K. Lee, 2008, Great Britain

Παραγωγή ασφαλίσεων ανά κλάδο

παραγωγής ασφαλίσεων εφάπαξ καταβολής. Κάτω από αυτό το πρίσμα, η αντίστοιχη υπολογιζόμενη παραγωγή ασφαλίσεων συμβολαίων εφάπαξ καταβολής (εκτιμάται στο ύψος των 192 εκατ. €) θα προσμετράτο ως 19,2 εκατ. € διαμορφώνοντας την παραγωγή του κλάδου III. Ασφαλίσεις Ζωής συνδεδεμένες με επενδύσεις περίπου σε 153,6 εκατ. € αντί του ποσού των 326,4 εκατ. € που έχει καταγραφεί.

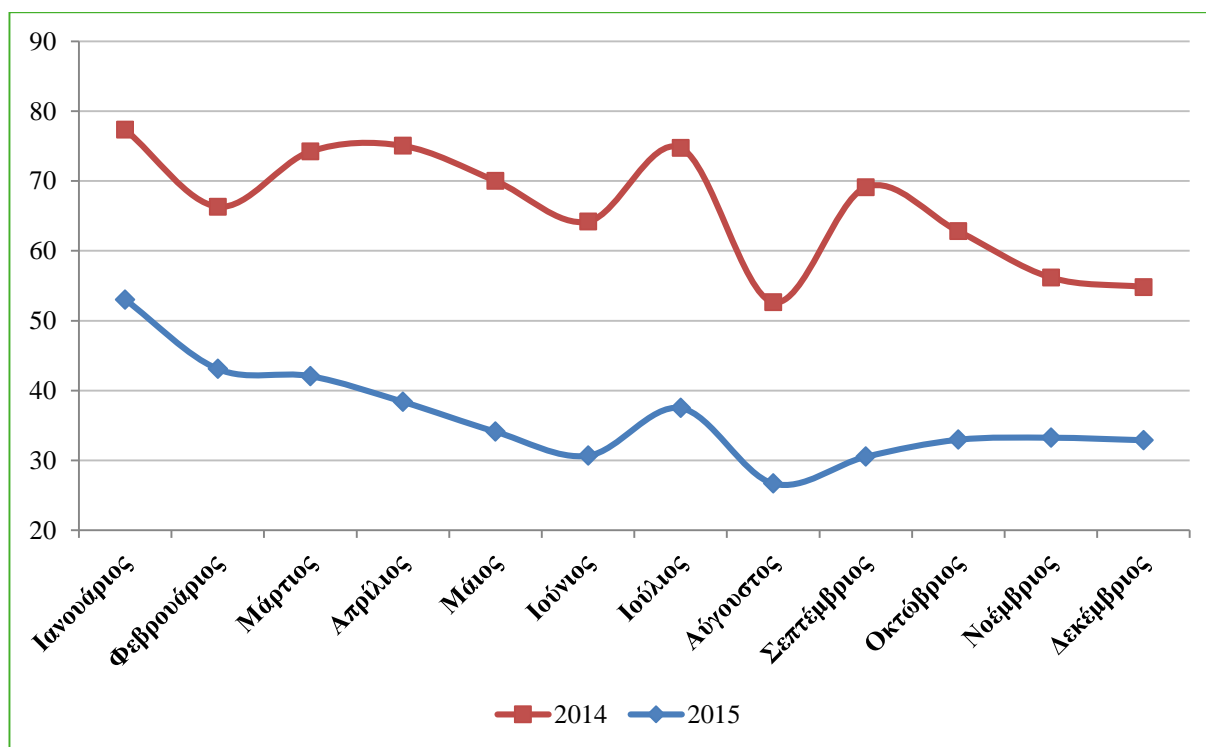
3. Επιστροφές ασφαλίσεων από ακυρώσεις συμβολαίων

Η ΕΑΕΕ συνεχίζει την έρευνα σχετικά με τα μεγέθη των επιστροφών ασφαλίσεων λόγω ακυρώσεων. Παρακάτω καταγράφονται οι επιστροφές ασφαλίσεων, όπως προκύπτουν από το άθροισμα των ποσών που επιστράφηκαν στους ασφαλισμένους λόγω ακυρώσεων συμβολαίων/καλύψεων για το μη δεδουλευμένο τμήμα του συμβολαίου, όχι όμως τα ποσά που αφορούσαν πληρωμές λόγω λήξης συμβολαίων ή εξαγοράς ή επέλευσης της ασφαλιστικής περίπτωσης.

3.1 Ασφαλίσεις κατά Ζημιών

Στο γράφημα 9 παρουσιάζεται σε δεικτοποιημένη μορφή με βάση 100 την τιμή του μηνός Ιανουαρίου 2011, η μηνιαία εξέλιξη των ποσών επιστροφών ασφαλίσεων λόγω ακυρώσεων στο σύνολο των κλάδων ασφαλίσεων κατά Ζημιών. Οι επιστροφές ασφαλίσεων του 2015 κινούνται συνεχώς και σταθερά σε χαμηλότερα επίπεδα από τους αντίστοιχους μήνες του 2014.

Γράφημα 9: Μεταβολές συνόλων επιστροφών ασφαλίσεων ασφαλίσεων κατά Ζημιών λόγω ακυρώσεων / Indexed evolution of Non-life refunded premium



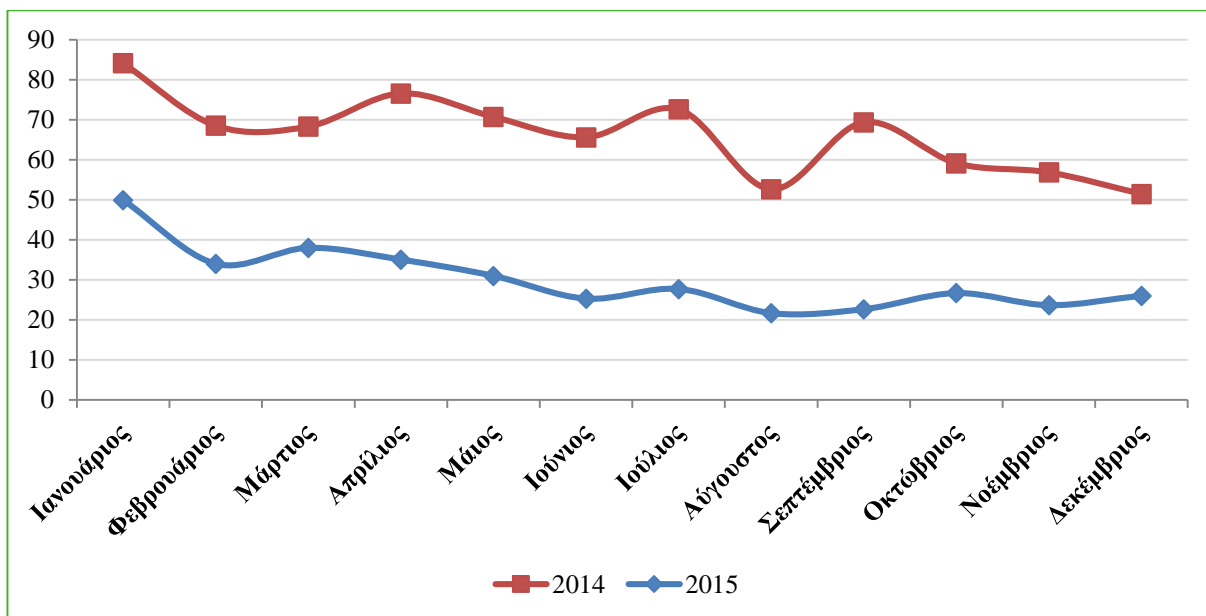
Σημείωση: Δεικτοποίηση με βάση την τιμή Ιανουαρίου 2011 = 100

Παρόμοια είναι η εικόνα στις ασφαλίσεις αυτοκινήτων (κλάδοι ασφάλισης χερσαίων οχημάτων και αστικής ευθύνης χερσαίων οχημάτων). Αντιθέτως, στις ασφαλίσεις περιουσίας (πυρκαϊά και στοιχεία της φύσεως, λοιπές ζημιές αγαθών και διάφορες

Επιστροφές ασφαλιστρών από ακυρώσεις συμβολαίων

χρηματικές απώλειες), οι επιστροφές ασφαλιστρών κινούνται σε παρόμοια επίπεδα με αυτά του δευτέρου εξαμήνου του 2014.

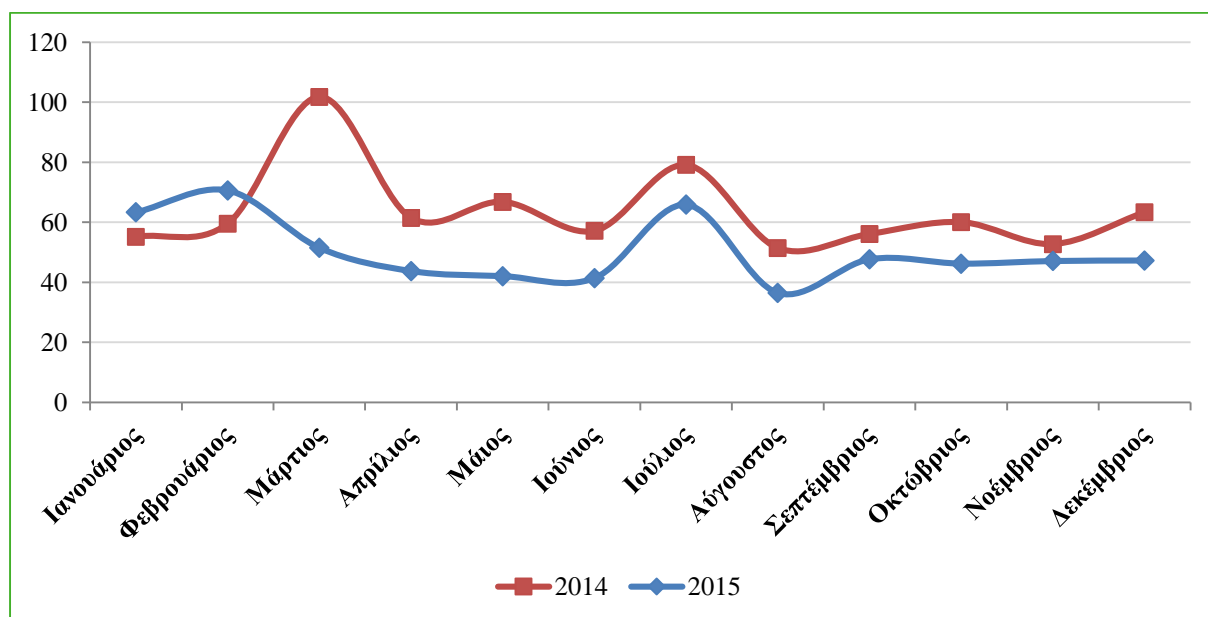
Γράφημα 10: Μεταβολές επιστροφών ασφαλιστρών αυτοκινήτων / Indexed evolution of Motor insurance refunded premium



Σημειώσεις: - Η ασφάλιση αυτοκινήτων περιλαμβάνει τους κλάδους της αστικής ευθύνης χερσαίων οχημάτων και χερσαίων οχημάτων,

- Δεικτοποίηση με βάση την τιμή Ιανουαρίου 2011 = 100

Γράφημα 11: Μεταβολές επιστροφών ασφαλιστρών περιουσίας / Indexed evolution of property insurance refunded premium



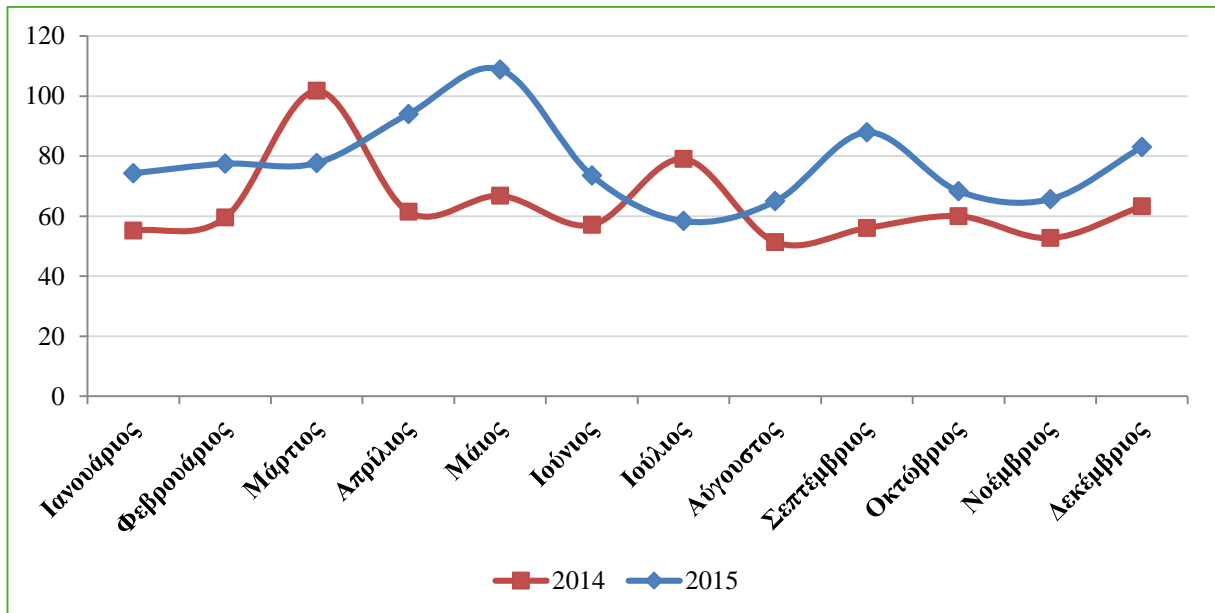
Σημειώσεις: - Η ασφάλιση περιουσίας τους κλάδους πυρκαϊάς και στοιχείων της φύσεως, λοιπών ζημιών αγαθών και διαφόρων χρηματικών απωλειών

- Δεικτοποίηση με βάση την τιμή Ιανουαρίου 2011 = 100

3.2 Ασφαλίσεις Ζωής

Στον κλάδο Ι. Ζωής, οι επιστροφές ασφαλίσεων κινήθηκαν σε υψηλότερα επίπεδα από αυτά του 2014. Εξάιρεση αποτέλεσαν οι μήνες Μάρτιος και Ιούλιος.

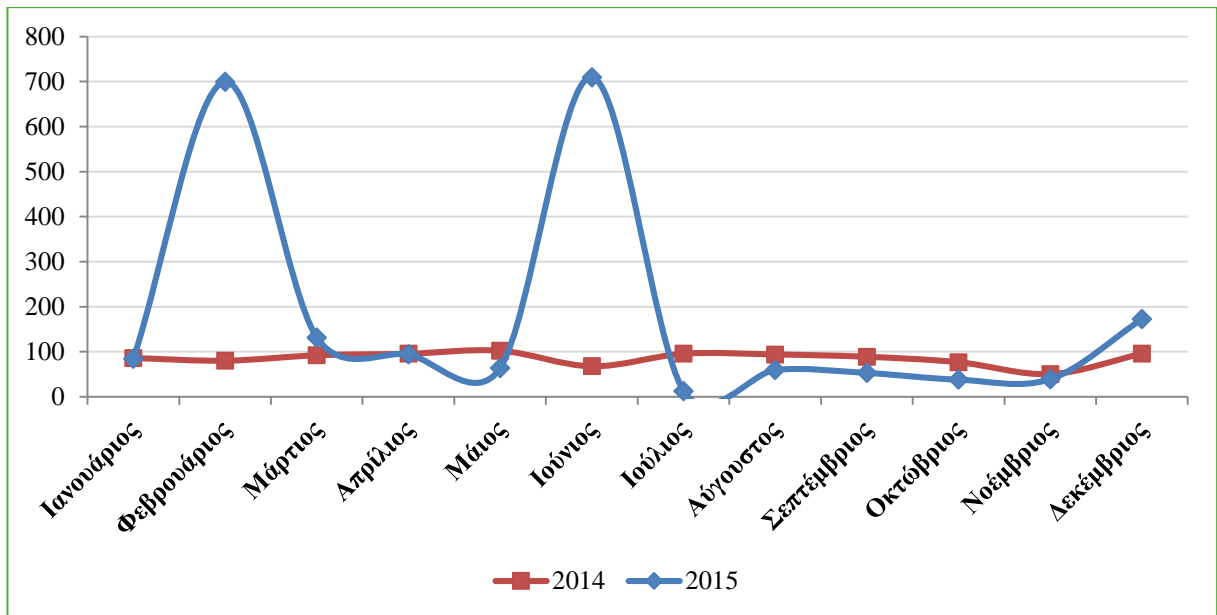
Γράφημα 12: Μεταβολές επιστροφών ασφαλίσεων κλάδου Ι. Ζωής / Indexed evolution of I. Life class refunded premium



Σημείωση: Δεικτοποίηση με βάση την τιμή Ιανουαρίου 2011 = 100

Στον κλάδο ΙΙΙ. Ασφαλίσεων Ζωής συνδεδεμένων με επενδύσεις καταγράφεται πολύ μεγάλη αύξηση των επιστροφών ασφαλίσεων τον Φεβρουάριο, τον Ιούνιο και τον Δεκέμβριο, ενώ οι υπόλοιποι μήνες κινούνται σε παρόμοιο επίπεδο με το 2014.

Γράφημα 13: Μεταβολές επιστροφών ασφαλιστρών ζωής συνδεδεμένων με επενδύσεις / Indexed evolution of III. Life insurance linked to investments refunded premium



Σημείωση: Δεικτοποίηση με βάση την τιμή Ιανουαρίου 2011 = 100

Παραρτήματα

Παράρτημα 1: Μηνιαία παραγωγή ασφαλιστρων ασφαλίσεων Ζωής 2015/2014

€	Ιανουάριος/15	Φεβρουάριος/15	Μάρτιος/15	Ιανουάριος/14	Φεβρουάριος/14	Μάρτιος/14
I.Ζωής	123.673.337,61	90.900.248,31	104.936.346,59	107.339.800,93	100.147.442,33	97.479.764,28
III.Ζωής που συνδέονται με επενδύσεις	15.468.297,05	42.989.264,32	49.702.881,82	14.288.972,21	19.871.531,74	24.755.301,74
IV.Υγείας	8.182.840,11	8.039.005,52	11.099.390,78	6.443.559,36	6.696.089,39	9.005.067,38
VI.Κεφαλαιοποίησης	2.545,48	852,19	1.973,72	3.272,64	2.098,75	3.635,80
VII.Διαχείριση ομαδικών συνταξιοδοτικών κεφαλαίων	13.906.931,34	11.488.342,85	14.453.168,93	12.673.480,99	11.259.477,23	11.158.887,15
Σύνολο ασφαλίσεων Ζωής	161.233.951,59	153.417.713,19	180.193.761,84	140.749.086,13	137.976.639,44	142.402.656,35

€	Απρίλιος/15	Μάιος/15	Ιούνιος/15	Απρίλιος/14	Μάιος/14	Ιούνιος/14
I.Ζωής	102.286.081,67	97.584.944,04	105.147.669,53	96.620.177,32	94.691.847,86	95.973.651,03
III.Ζωής που συνδέονται με επενδύσεις	34.757.630,37	50.034.064,93	43.674.428,42	24.303.336,77	27.935.908,69	51.812.542,19
IV.Υγείας	9.429.357,10	9.946.416,60	11.905.066,51	7.398.126,73	8.286.112,17	9.040.386,18
VI.Κεφαλαιοποίησης	857,01	2.830,28	6.983,32	1.454,32	3.450,08	7.712,22
VII.Διαχείριση ομαδικών συνταξιοδοτικών κεφαλαίων	18.402.512,33	11.530.602,04	10.942.845,08	9.820.957,54	11.266.669,78	11.386.772,65
Σύνολο ασφαλίσεων Ζωής	164.876.438,48	169.098.857,89	171.676.992,86	138.144.052,68	142.183.988,58	168.221.064,26

€	Ιούλιος/15	Αύγουστος/15	Σεπτέμβριος/15	Ιούλιος/14	Αύγουστος/14	Σεπτέμβριος/14
I.Ζωής	91.507.326,77	64.237.825,43	85.641.462,38	104.757.493,64	78.617.842,34	98.659.855,99
III.Ζωής που συνδέονται με επενδύσεις	8.004.445,24	10.693.964,63	15.481.151,34	19.988.899,68	53.113.289,77	30.682.112,27
IV.Υγείας	9.654.005,94	6.854.787,16	11.536.998,57	7.933.093,78	6.346.263,15	9.189.339,92
VI.Κεφαλαιοποίησης	3.480,85	242,57	1.949,04	2.829,43	1.931,49	77.767,07
VII.Διαχείριση ομαδικών συνταξιοδοτικών κεφαλαίων	10.334.769,98	7.943.824,30	11.503.147,97	11.308.836,40	11.000.728,71	13.987.397,32
Σύνολο ασφαλίσεων Ζωής	119.504.028,78	89.730.644,09	124.164.709,30	143.991.152,94	149.080.055,46	152.596.472,57

€	Οκτώβριος/15	Νοέμβριος/15	Δεκέμβριος/15	Οκτώβριος/14	Νοέμβριος/14	Δεκέμβριος/14
I.Ζωής	98.524.992,27	81.102.566,65	111.031.746,96	111.654.229,87	87.665.434,40	109.453.002,09
III.Ζωής που συνδέονται με επενδύσεις	15.835.551,19	18.660.827,79	21.062.333,29	23.137.999,47	65.587.709,84	42.643.717,64
IV.Υγείας	10.810.468,11	10.984.810,54	12.821.884,89	9.120.730,79	9.207.647,96	10.652.354,52
VI.Κεφαλαιοποίησης	1.296,76	2.046,39	4.906,17	1.297,63	2.958,82	6.569,54
VII.Διαχείριση ομαδικών συνταξιοδοτικών κεφαλαίων	11.180.132,76	12.641.811,34	20.988.800,89	22.536.616,51	8.920.357,28	15.599.602,11
Σύνολο ασφαλίσεων Ζωής	136.352.441,09	123.392.062,71	165.909.672,20	166.450.874,27	171.384.108,30	178.355.245,90

Παράρτημα 2: Μηνιαία παραγωγή ασφαλιστρων ασφαλίσεων κατά Ζημιών 2015/2014

€	Ιανουάριος/15	Φεβρουάριος/15	Μάρτιος/15	Ιανουάριος/14	Φεβρουάριος/14	Μάρτιος/14
1.Ατυχήματα	3.750.162,96	2.759.005,56	2.861.979,27	4.031.412,60	2.735.710,83	2.803.967,31
2.Ασθένειες	2.074.559,88	2.134.226,59	2.180.982,70	1.813.112,52	1.904.548,79	1.933.747,65
3.Χερσαία οχήματα	18.899.734,59	13.856.752,28	15.439.673,48	23.183.776,13	15.929.876,06	18.018.678,36
5.Αεροσκάφη	8.217,00	116.052,43	9.639,00	2.056,70	150,00	15.466,50
6.Πλοία	1.018.694,44	632.360,28	1.074.442,11	859.806,54	656.919,39	819.179,38
7.Μεταφερόμενα εμπορεύματα	2.946.369,36	1.497.704,56	2.205.564,38	2.837.636,96	1.707.059,78	1.667.431,56
8.Πυρακιά και στοιχεία της φύσεως	34.369.275,67	28.537.349,85	33.764.535,78	42.045.712,03	27.945.647,69	33.142.622,66
9.Λοιπές ζημιές αγαθών	13.168.616,49	17.042.410,17	8.653.613,05	16.545.859,10	20.450.128,68	6.678.658,77
10.Αστική ευθύνη από χερσαία οχήματα	78.921.111,90	60.843.111,74	69.731.596,17	103.908.054,06	74.073.729,14	84.431.178,59
11.Αστική ευθύνη από αεροσκάφη	68.838,23	2.895,85	4.556,50	120.112,39	13.115,00	9.399,70
12.Αστική ευθύνη από πλοία	456.434,65	571.989,28	561.924,39	446.538,79	504.348,41	627.972,39
13.Γενική αστική ευθύνη	8.426.967,24	9.086.912,32	11.593.211,79	8.187.764,54	9.091.270,32	5.980.266,62
14.Πιστώσεις	3.283.934,53	2.477.782,71	2.199.852,30	2.382.235,59	2.720.639,37	2.199.852,30
15.Εγγυήσεις	1.880,69	45.196,61	55.288,46	55.532,31	142.198,06	55.288,46
16.Διάφορες χρηματικές απώλειες	3.557.937,85	3.439.724,83	2.334.051,82	3.876.148,86	2.754.494,45	2.174.082,19
17.Νομική προστασία	3.270.072,16	2.728.673,02	3.060.452,56	3.573.273,49	2.964.488,38	3.295.224,45
18.Βοήθεια	8.652.960,50	6.338.251,04	7.388.163,23	9.170.446,05	6.616.804,22	7.398.846,80
Σύνολο ασφαλίσεων κατά Ζημιών	182.875.768,14	152.110.399,12	163.119.526,99	223.039.478,66	170.211.128,58	171.307.060,44

€	Απρίλιος/15	Μάιος/15	Ιούνιος/15	Απρίλιος/14	Μάιος/14	Ιούνιος/14
1.Ατυχήματα	3.118.672,87	2.548.602,23	2.640.032,50	3.580.318,93	2.828.935,49	2.686.120,59
2.Ασθένειες	2.176.245,83	2.126.416,67	2.150.069,97	4.435.143,55	1.917.056,45	1.954.768,66
3.Χερσαία οχήματα	17.011.566,93	15.471.945,58	15.741.133,51	16.261.916,00	16.509.197,12	16.125.927,33
5.Αεροσκάφη	148.500,15	94.965,98	4.795,71	7.646,50	36.212,32	2.041,88
6.Πλοία	1.331.668,61	1.658.574,46	1.896.772,79	1.333.750,10	1.262.614,58	1.468.503,17
7.Μεταφερόμενα εμπορεύματα	1.777.893,92	1.650.614,17	1.806.973,49	1.904.121,27	1.593.706,25	1.608.466,79
8.Πυρακιά και στοιχεία της φύσεως	29.480.666,52	28.389.339,85	31.182.109,51	29.379.586,66	27.101.555,98	27.499.606,74
9.Λοιπές ζημιές αγαθών	7.031.633,32	6.845.931,34	8.345.120,67	9.141.608,77	6.895.190,07	5.776.106,05
10.Αστική ευθύνη από χερσαία οχήματα	76.480.479,07	66.215.843,15	66.824.117,91	92.786.962,98	75.047.776,22	71.522.227,32
11.Αστική ευθύνη από αεροσκάφη	79.583,39	55.249,24	36.242,37	17.605,50	71.281,25	92.661,08
12.Αστική ευθύνη από πλοία	852.080,02	832.161,53	861.836,19	882.380,20	878.743,71	942.233,02
13.Γενική αστική ευθύνη	6.933.841,75	6.539.725,67	5.558.188,94	6.981.900,24	11.614.520,48	4.153.513,00
14.Πιστώσεις	3.069.556,28	1.899.210,79	2.504.549,52	2.635.641,94	2.344.243,98	2.394.013,10
15.Εγγυήσεις	72.968,02	12.212,74	25.449,36	-8.484,19	5.834,53	25.658,03
16.Διάφορες χρηματικές απώλειες	2.804.190,30	2.683.721,97	2.856.344,20	3.518.052,35	2.230.409,54	2.320.287,09
17.Νομική προστασία	3.404.914,84	2.905.693,89	2.782.118,88	3.184.856,03	2.871.787,15	2.781.754,34
18.Βοήθεια	7.817.098,43	6.926.617,10	7.018.647,42	8.037.239,24	6.674.638,11	6.686.934,27
Σύνολο ασφαλίσεων κατά Ζημιών	163.591.560,25	146.856.826,36	152.234.502,95	184.080.246,08	159.883.703,23	148.040.822,46

€	Ιούλιος/15	Αύγουστος/15	Σεπτέμβριος/15	Ιούλιος/14	Αύγουστος/14	Σεπτέμβριος/14
1.Ατυχήματα	2.845.494,93	1.766.500,53	2.544.574,52	3.435.948,36	2.429.722,55	2.548.747,00
2.Ασθένειες	2.293.171,28	1.403.555,31	1.875.845,50	1.994.710,51	1.493.697,31	1.763.834,52
3.Χερσαία οχήματα	17.938.128,11	11.110.821,41	14.161.650,81	21.240.453,54	11.926.168,09	14.163.141,64
5.Αεροσκάφη	-20.956,91	-90,00	-36,98	24.280,28	60.676,50	0,00
6.Πλοία	1.923.598,39	784.871,74	551.588,14	1.519.596,99	821.310,11	666.566,33
7.Μεταφερόμενα εμπορεύματα	2.097.281,28	1.164.457,37	1.490.440,13	2.022.326,62	1.285.617,91	1.640.245,84
8.Πυρακιά και στοιχεία της φύσεως	31.380.390,85	22.791.932,99	32.161.356,28	34.164.544,90	22.435.868,37	25.766.998,75
9.Λοιπές ζημιές αγαθών	8.064.087,37	5.303.436,28	8.262.254,79	9.164.905,22	4.876.952,66	7.218.268,43
10.Αστική ευθύνη από χερσαία οχήματα	77.587.835,01	48.693.563,45	64.605.253,29	96.649.101,15	56.690.758,75	63.054.700,59
11.Αστική ευθύνη από αεροσκάφη	159.687,19	10.775,67	26.522,04	119,05	36.365,00	81.446,25
12.Αστική ευθύνη από πλοία	1.437.825,48	434.005,59	93.607,24	1.197.999,41	645.327,83	240.476,60
13.Γενική αστική ευθύνη	6.522.362,71	3.050.932,00	6.441.135,72	5.237.796,44	3.912.395,13	5.208.525,42
14.Πιστώσεις	1.692.312,89	3.974.834,62	2.708.989,30	3.071.890,35	2.100.961,23	2.321.394,37
15.Εγγυήσεις	2.713,82	459,69	2.071,80	3.405,96	609,59	1.933,27
16.Διάφορες χρηματικές απώλειες	2.598.875,11	1.439.881,25	1.837.165,96	1.993.599,58	1.723.559,10	3.002.414,93
17.Νομική προστασία	3.368.357,37	2.238.331,67	2.723.224,22	3.500.144,91	2.230.668,20	2.742.599,86
18.Βοήθεια	9.162.138,16	4.886.149,61	7.406.597,32	8.384.355,69	6.480.156,50	5.950.207,05
Σύνολο ασφαλίσεων κατά Ζημιών	169.053.303,04	109.054.419,17	146.892.240,08	193.605.178,96	119.150.814,85	136.371.500,85

€	Οκτώβριος/15	Νοέμβριος/15	Δεκέμβριος/15	Οκτώβριος/14	Νοέμβριος/14	Δεκέμβριος/14
1.Ατυχήματα	2.585.421,87	2.580.957,59	3.069.540,53	3.198.321,45	2.326.408,09	3.307.630,17
2.Ασθένειες	2.276.967,23	2.418.433,23	2.585.943,90	2.183.403,13	3.668.686,80	820.521,70
3.Χερσαία οχήματα	14.814.492,03	15.165.335,40	17.181.029,94	16.933.819,86	13.935.543,29	19.202.226,10
5.Αεροσκάφη	10.031,02	212.921,24	402,28	13.693,50	12.428,95	10.500,00
6.Πλοία	1.008.489,10	318.297,89	495.309,96	888.357,86	544.198,51	677.443,36
7.Μεταφερόμενα εμπορεύματα	1.861.192,71	1.510.439,59	1.927.278,71	1.897.352,05	1.530.714,25	1.932.460,23
8.Πυρακιά και στοιχεία της φύσεως	26.832.791,85	23.994.869,78	32.617.970,69	29.447.670,25	25.853.265,42	34.809.200,30
9.Λοιπές ζημιές αγαθών	6.647.827,30	7.872.300,59	7.093.206,15	8.384.591,73	7.502.499,79	6.728.331,96
10.Αστική ευθύνη από χερσαία οχήματα	65.342.424,26	59.194.127,92	71.413.261,49	78.953.062,63	60.608.351,60	76.384.746,21
11.Αστική ευθύνη από αεροσκάφη	10.810,77	102.576,41	254.140,21	129.925,22	39.338,71	14.012,60
12.Αστική ευθύνη από πλοία	246.684,73	81.363,19	89.087,72	200.040,80	333.093,80	150.911,83
13.Γενική αστική ευθύνη	4.624.324,63	3.094.082,97	6.612.585,81	6.072.249,68	4.620.908,24	5.500.624,69
14.Πιστώσεις	3.408.050,49	2.420.805,80	2.310.974,03	2.986.938,55	1.846.440,03	1.874.172,83
15.Εγγυήσεις	5.581,29	-888,13	1.859,21	6.243,20	7.392,28	32.020,92
16.Διάφορες χρηματικές απώλειες	2.455.282,06	2.129.207,57	3.327.808,90	2.760.739,85	1.872.883,79	3.797.173,31
17.Νομική προστασία	2.968.229,50	2.749.258,72	3.069.160,42	3.440.124,07	2.601.296,98	3.127.701,65
18.Βοήθεια	7.671.163,16	6.614.084,51	8.549.626,06	7.611.358,50	5.843.298,40	7.099.178,81
Σύνολο ασφαλίσεων κατά Ζημιών	142.769.764,01	130.458.174,28	160.599.186,01	165.107.892,33	133.146.748,93	165.468.856,67

Παράρτημα 3: Συμμετοχή ασφαλιστικών επιχειρήσεων (Survey participation)

Η Ε.Α.Ε.Ε. επιθυμεί να ευχαριστήσει τις παρακάτω ασφαλιστικές επιχειρήσεις που ανταποκρίθηκαν στο σχετικό ερωτηματολόγιο, το οποίο υποστήριξε το μελετητικό έργο της παρούσας έκδοσης.

HAIC wishes to thank the following insurance enterprises for their response to the questionnaire that supported the undertaken study.

Πίνακας 6: Κατάλογος Συμμετεχόντων (List of participants)

ΑΓΡΟΤΙΚΗ ΑΣΦΑΛΙΣΤΙΚΗ Α.Ε.	D.A.S. - HELLAS A.E.
ΑΙΓΑΙΟΝ Α.Α.Ε.	ERGO A.A.E. ΖΩΗΣ
ΑΤΛΑΝΤΙΚΗ ΕΝΩΣΙΣ Α.Ε.Γ.Α.	ERGO A.A.E. ΖΗΜΙΩΝ
ΓΕΝΙΚΗ ΠΑΝΕΛΛΑΔΙΚΗ ΣΥΝ.Π.Ε.	EULER HERMES ΕΜΠΟΡΙΚΙ Α.Α.Ε. Π.
ΔΥΝΑΜΙΣ Α.Ε.Γ.Α.	EUROLIFE ERB Α.Ε.Α. ΖΩΗΣ
ΕΘΝΙΚΗ Α.Ε.Ε.Γ.Α.	EUROLIFE ERB Α.Ε.Γ.Α.
ΕΥΡΩΠΑΪΚΗ ΕΝΩΣΙΣ Α.Ε.Ε.Γ.Α.	EUROP ASSISTANCE
ΕΥΡΩΠΑΪΚΗ ΠΙΣΤΗ Α.Ε.Γ.Α.	FINANCIAL INSURANCE COMPANY LTD
ΕΥΡΩΠΗ Α.Ε.Γ.Α.	GENERALI HELLAS Α.Α.Ε.
ΙΝΤΕΡΑΜΕΡΙΚΑΝ ΒΟΗΘΕΙΑΣ Α.Ε.Γ.Α.	GROUPAMA ΦΟΙΝΙΞ Α.Ε.Α.Ε.
ΙΝΤΕΡΑΜΕΡΙΚΑΝ Ε.Α.Ε. ΖΩΗΣ	HDI - GERLING I. V. A.G.
ΙΝΤΕΡΑΜΕΡΙΚΑΝ Ε.Ε.Α. ΖΗΜΙΩΝ	HELLAS DIRECT INSURANCE LTD
ΚΥΠΡΟΥ ΑΣΦΑΛΙΣΤΙΚΗ	IMPERIO LIFE Α.Ε.Α.Ε. ΖΩΗΣ
ΚΥΠΡΟΥ ΖΩΗΣ	INTER PARTNER ASSISTANCE
ΝΕΟΣ ΠΟΣΕΙΔΩΝ Α.Ε.Α.Ε.	INTERASCO Α.Ε.Γ.Α.
ΟΡΙΖΩΝ Α.Ε.Γ.Α.	INTERLIFE Α.Α.Ε.Γ.Α.
ΣΙΔΕΡΗΣ Γ. ΑΣΦΑΛΕΙΑΙ Α.Ε.Γ.Α.	INTERNATIONAL LIFE Α.Ε.Α. ΖΩΗΣ
ΣΥΝΕΤΑΙΡΙΣΤΙΚΗ Α.Ε.Ε.Γ.Α.	INTERNATIONAL LIFE Α.Ε.Γ.Α.
ΥΔΡΟΓΕΙΟΣ Α.Α.Α.Ε.	MALAYAN INS. CO. INC.
AGA INTERNATIONAL SA	MAPFRE ASISTENCIA
AIG EUROPE LTD	MEDITERRANIA Α.Α.Ε.Ζ.
ALLIANZ ΕΛΛΑΣ Α.Α.Ε.	METLIFE
ATRADIUS	mitsui SUMITOMO INS.CO. (EUROPE) LTD
ARAG SE	NN Ε.Α.Α.Ε. ΖΩΗΣ
AXA Α.Α.Ε.	PERSONAL INSURANCE Α.Ε.Γ.Α.
CNP ΖΩΗΣ Α.Α.Ε.	PRIME INSURANCE LTD
CNP ΑΣΦΑΛΙΣΤΙΚΙ LTD	ROYAL & SUN ALLIANCE INSURANCE PLC
CREDIT AGRICOLE INSURANCE Α.Ε.Γ.Α.	TOKIO MARINE EUROPE INSURANCE LTD
CREDIT AGRICOLE LIFE Α.Α.Ε.Ζ.	

Appendix 4: Executive summary

HAIC conducts a monthly survey of its member-companies regarding the premium production per line of business. The purpose is to estimate the rate of change per month and cumulatively for the latest recorded period (Q1, semester, ...) in relation to the corresponding period of the previous year.

All insurance enterprises – members, which are established in Greece, participated, while the ones operating under freedom of service (F.O.S.) did not.

The current study aggregates the monthly premium of insurance enterprises for 2015 and compares it against the corresponding value for 2014 for the same enterprises.

57 insurance enterprises responded, which accumulated 95.8% of premium (including policy fee) according to the insurance market's full data for 2014. From the above, 21 were active in Life insurance (97.4% market share) and 47 were active in the Non-life insurance (94.4% market share).

After the comparison of the responses to the survey of the above 57 enterprises with the corresponding ones for 2014 of the same enterprises, the following were concluded:

Premium (mil. €)	2015	Growth
Life	1,759.55	-3.9%
Non-life	1,819.62	-7.6%
MTPL	805.85	-13.7%
Other Non-life	1,013.76	-2.1%
Total	3,579.17	-5.8%

For 2015, premium for the most important insurance branches along with the respective growth in relation to 2014 was as shown in the following tables.

Important non-life branches

€	2015	Growth
3. Land vehicles	186,792,264.07	-8.2%
7. Goods in transit	21,936,209.67	+1.4%
8. Fire and natural forces	355,502,589.62	-1.1%
9. Other damages to property	104,330,437.52	-4.6%
10. Motor vehicle liability	805,852,725.36	-13.7%
13. General civil liability	78,484,271.55	+2.5%

Important life branches

€	2015	Growth
I. Life	1,156,574,548.21	-2.2%
III. Life insurance linked to investments	326,364,840.39	-18.0%



ΠΡΟΣΦΑΤΕΣ ΕΚΔΟΣΕΙΣ - ΜΕΛΕΤΕΣ ΥΠΗΡΕΣΙΑ ΜΕΛΕΤΩΝ ΚΑΙ ΣΤΑΤΙΣΤΙΚΗΣ ΕΝΩΣΗ ΑΣΦΑΛΙΣΤΙΚΩΝ ΕΤΑΙΡΙΩΝ ΕΛΛΑΔΟΣ



77. Ασφάλιση Γενικής Αστικής Ευθύνης 2014

Δεκέμβριος 2015

<http://www.eaee.gr/sites/default/files/oikmel-GeneralCivilLiability2014gr.pdf>



76. Επισκόπηση με Αριθμοδείκτες 2014

Νοέμβριος 2015

<http://www.eaee.gr/cms/sites/default/files/oikmel-ratios2014gr.pdf>



Ετήσια Στατιστική Έκθεση 2014

Νοέμβριος 2015

http://www.eaee.gr/cms/sites/default/files/annual_stat_report_2014_gr.pdf



75. Παραγωγή ασφαλιστρών εννεαμήνου 2015

Νοέμβριος 2015

<http://www.eaee.gr/sites/default/files/oikmel-premium9months2015gr.pdf>



74. Οικονομικά αποτελέσματα ασφαλιστικών επιχειρήσεων 2014

Οκτώβριος 2015

<http://www.eaee.gr/cms/sites/default/files/oikmel-companies2014gr.pdf>



ΠΡΟΣΦΑΤΕΣ ΕΚΔΟΣΕΙΣ - ΜΕΛΕΤΕΣ ΥΠΗΡΕΣΙΑ ΜΕΛΕΤΩΝ ΚΑΙ ΣΤΑΤΙΣΤΙΚΗΣ ΕΝΩΣΗ ΑΣΦΑΛΙΣΤΙΚΩΝ ΕΤΑΙΡΙΩΝ ΕΛΛΑΔΟΣ



73. Αστική ευθύνη ξενοδόχων 2009-2013

Αύγουστος 2015

<http://www.eaee.gr/sites/default/files/oikmel-hotelliability2013gr.pdf>



72. Παραγωγή ασφαλίσεων Ιανουαρίου-Ιουνίου 2015

Αύγουστος 2015

<http://www.eaee.gr/sites/default/files/oikmel-premium6months2015gr.pdf>



71. Παραγωγή ασφαλίσεων Ιανουαρίου-Μαρτίου 2015

Απρίλιος 2015

<http://www.eaee.gr/sites/default/files/oikmel-premium3months2015gr.pdf>



70. Επισκόπηση με αριθμοδείκτες 2013

Φεβρουάριος 2015

<http://www.eaee.gr/sites/default/files/oikmel-ratios2013gr.pdf>



69. Παραγωγή ασφαλίσεων δωδεκαμήνου 2014

Φεβρουάριος 2015

<http://www.eaee.gr/sites/default/files/oikmel-premium12months2014gr.pdf>

Ε.Α.Ε.Ε. – Υπηρεσία Μελετών και Στατιστικής

Ιωάννης Φασόης, Μ.Α.

+30 210 33 34 104

fasois@eaee.gr

Κωνσταντίνος Σταθόπουλος, Μ.Sc., Μ.Res.

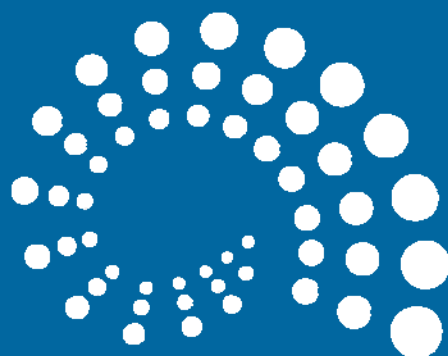
+30 210 33 34 109

cstathopoulos@eaee.gr

Η παρούσα έκδοση είναι διαθέσιμη στην ιστοσελίδα της ΕΑΕΕ: www.eaee.gr

Η παρούσα έκδοση υπόκειται σε προστασία της νομοθεσίας περί πνευματικών δικαιωμάτων. Επισημαίνεται ότι σύμφωνα με τον Ν. 2121/1993 όπως ισχύει, απαγορεύεται η αναδημοσίευση και γενικά η αναπαραγωγή του παρόντος έργου, με οποιοδήποτε τρόπο, τμηματικά ή περιληπτικά, στο πρωτότυπο ή σε μετάφραση ή άλλη διασκευή, χωρίς άδεια του εκδότη.

Παρά το γεγονός ότι όλες οι πληροφορίες που χρησιμοποιούνται στην παρούσα έκδοση λήφθηκαν προσεκτικά από αξιόπιστες πηγές, η ΕΑΕΕ δεν αναλαμβάνει καμία ευθύνη για την ακρίβεια ή την πληρότητα των πληροφοριών που παρέχονται. Οι πληροφορίες που παρέχονται έχουν ενημερωτικό σκοπό και μόνο και σε καμία περίπτωση η ΕΑΕΕ δεν ευθύνεται για οποιαδήποτε απώλεια ή ζημία που προκύπτει από τη χρήση αυτής της πληροφόρησης. Επισημαίνεται ότι το σύνολο των πληροφοριών που εμπεριέχονται έχουν αποκλειστικά ενημερωτικό και μη δεσμευτικό χαρακτήρα, ενώ σε καμία περίπτωση δεν υποκρύπτουν οποιαδήποτε προτροπή για τυχόν υιοθέτησή τους.



ΕΝΩΣΗ ΑΣΦΑΛΙΣΤΙΚΩΝ ΕΤΑΙΡΙΩΝ ΕΛΛΑΔΟΣ

ΞΕΝΟΦΩΝΤΟΣ 10 • 105 57 ΑΘΗΝΑ • ΤΗΛ. 210 33 34 100 • e-mail: info@eae.gr
